

Іван Хоптинець,
Сергій Переверзєв,
Андрій Сорокун

Дослідження стоянки Великий Дивлин-1 (скупчення Е) (Житомирська область) у 2012 році

Стаття вводить у науковий обіг нові матеріали зі стоянки Великий Дивлин (скупчення Е), розташованої на території Лугинського району Житомирської області. Подається типологічний опис артефактів. По-новому розглядається крем'яний комплекс пам'ятки та його культурна і хронологічна належність.

Ключові слова: артефакт, крем'яний комплекс, культурний шар, мезоліт, палеоліт, стратиграфія.

Постановка наукової проблеми та її значення. Територія Житомирського Полісся є одним із найменш вивчених регіонів в археології доби каменю. Незважаючи на доволі давню історію досліджень краю, більшість пам'яток відомі нині тільки за підйомним матеріалом та незначною кількістю стратифікованих стоянок. Погана збереженість культурних шарів більшості пам'яток пов'язана з незначною глибиною залягання артефактів та поширенням переважно супіщаних плейстоценових відкладів, що меншою мірою сприяють збереженості культурних решток, ніж лесові породи.

Аналіз досліджень цієї проблеми. Перші згадки про пам'ятки кам'яної доби Північної Житомирщини пов'язані з дослідженнями В. Б. Антоновича і В. В. Хвойки стоянок поблизу м. Коростень [1, с. 13; 9, с. 13–14, 16]. Ще одним регіоном концентрації пізньопалеолітичних пам'яток є Овруцько-Словечанський кряж. Найвідоміші з них Довгиничі, які в різний час досліджували І. Ф. Левицький та М. І. Гладких [6, с. 153–160; 2, с. 42–46]; Збраньки, вивченням яких займався Д. Я. Телегін [9, с. 248–251]; Шоломки-1, що розкопував Д. Ю. Нужний [7, с. 80–85]. У 1970-х рр. Л. Л. Залізняк досліджував куш свідерських пам'яток у Народицькому районі [3, с. 50]. Проте всі ці дослідження були локальними та стосувались окремих пам'яток чи територій, а деякі періоди взагалі лишилися майже поза увагою (мезоліт). Зважаючи на це, пошук та вивчення нових стратифікованих пам'яток кам'яної доби в Північній Житомирщині є першочерговим завданням для створення культурно-хронологічної схеми розвитку регіону в цю епоху.

За останнє десятиліття з'явилися нові дослідження пам'яток кам'яної доби краю. Так, протягом 2006–2008 рр. на території Лугинського та Олевського районів було відкрито низку нових місцезнаходжень кам'яної доби, серед яких на найбільшу увагу заслуговує комплекс пам'яток Великий Дивлин.

Метою цієї статті є опис стоянки Великий Дивлин-1 (скупчення Е); публікація нових матеріалів із розкопок 2012 р., розгляд їх типологічних та окремих технологічних особливостей; спроба культурно-хронологічної інтерпретації пам'ятки, визначення її місця серед інших пам'яток кам'яної доби краю.

Виклад основного матеріалу й обґрунтування отриманих результатів дослідження. Стоянка кам'яної доби Великий Дивлин-1 (скупчення Е) входить до комплексу археологічних пам'яток Великий Дивлин, який відкрив у 2006 р. місцевий краєзнавець, учитель історії Микола Олександрович Хоптинець [12, с. 86]. Починаючи із 2007 р., на комплексі проводяться розвідки, а з 2008-го стаціонарні розкопки. За цей час було відкрито та обстежено шість скупчень кам'яної доби та поселення і городище періоду Київської Русі. Крім того, в околицях комплексу виявлено ще десять місцезнаходжень доби каменю [8, с. 263; 11, с. 97].

Найбільш цікавою і перспективною, серед «кам'яних» пунктів, виявилася стоянка Великий Дивлин-1 (скупчення Е), відкрита спільною експедицією Державного наукового центру захисту культурної спадщини від техногенних катастроф і кафедри археології та музеєзнавства Київського національного університету імені Тараса Шевченка у 2009 р. [13, с. 180]. Дослідження проводилися протягом усіх наступних років.

Пам'ятка розташована за 1 км на північний схід від крайніх хат с. Бучмани та за 21 м на південний захід від урочища «Гора Дивлинська» на межі пасовиська та лісу. По частині її проходить ґрунтова дорога до с. Бучмани. Адміністративно вона знаходиться на землях Великодивлинської сільської ради Лугинського р-ну Житомирської обл [13, с. 183].

Під час польового сезону 2012 р. було продовжено дослідження стоянки. До розкопу 2011 р. у північно-східному напрямку зроблено прирізку площею 13 м². Крім того, було розконсервовано

чотири квадрати, які були не докопані в минулому році. Отже, загальна площа розкопу становить 17 м².

Розкоп було заглиблено до 0,75 м, при цьому зафіксовано таку стратиграфію:

1. 0–0,1 м – дерновий гумусований шар, зі значною кількістю органічних решток.
2. 0,1–0,15 м – гумусований супісок темно-сірого кольору, нижня межа чітка, сліди від плуга.
3. 0,15–0,35/0,4 м – неперемішаний жовтий супісок, нижня межа нечітка, у верхній частині періодично зустрічаються неглибокі сліди від плуга.
4. 0,35/0,4–0,45/0,50 м – світло-білястий супісок, нижня межа нечітка, який клинами врізається в наступний горизонт (чітко виражений у східній частині розкопу і поступово виклинюється в західному напрямку, таким чином він майже не фіксується у квадратах 3–6–7 та І–6–8).
5. Із глибини 0,45/0,50 м починається вохристий щільний супісок бурого кольору з тріщинами (морозобійні?, всихання?), які заповнені світло-білястим супіском із попереднього горизонту.

У дерновому шарі в цьому році артефакти не були зафіксовані, хоча в попередні роки траплялися поодинокі знахідки. Це свідчить про те, що дана частина пам'ятки майже не зазнала руйнацій сучасними антропогенними чинниками (оранка). Культурний шар пов'язаний із низами жовтого та світло-білястим супісками. Частково матеріал є й у верхах вохристого супіску, потрапивши туди завдяки тріщинам. Більшість матеріалу лежить «in situ».

Насиченість шару на дослідженій території нерівномірна. Так, уся східна частина розкопу виявилася майже повністю порожньою. На ній було зафіксовано поодинокі знахідки відщепів та пластин, а також у квадраті Ж(-3) одноплощадковий нуклеус. Більш насиченими виявилися квадрати Д-2, І-6–7 та 3–6–8. Крім того, планіграфічно було зафіксовано два «точки», що розміщені на квадратах Д-2 та І-7. Точок 1 (Д-2) на плані виглядає як скупчення кременю розмірами 0,30 м (із півночі на південь) на 0,55 м (зі сходу на захід), підпрямокутної форми з кількома відгалуженнями в північному та південному напрямках. Щільно заповнений артефактами. Загальна кількість матеріалу – 2362 одиниці. Відходи виробництва становлять 2352 артефакти, з яких 493 відщепи, 1733 лусочки, 42 пластини, 46 пластинок, 15 мікропластинок, 23 уламки кременю. Вироби із вторинною обробкою представлені двома кутовими різцями, однією проколкою, однією тронкованою пластинкою, двома ретушованими пластинами та чотирма ретушованими відщепами.

Точок 2 (І-7), ромбічної форми, має розміри 0,45–0,45 м. Щільно заповнений артефактами. Загальна кількість матеріалу – 2362 одиниці. Відходи виробництва становлять 2352 артефакти, із яких 493 відщепи, 1733 лусочки, 42 пластини, 46 пластинок, 15 мікропластинок, 23 уламки кременю. Вироби з вторинною обробкою представлені двома кутовими різцями, однією проколкою, однією тронкованою пластинкою, двома ретушованими пластинами та чотирма ретушованими відщепами.

Як сировина використовувався якісний волинський кремій. Щоправда, трапляються нечисленні вироби із жовтого житомирського кременю.

Колекція артефактів, здобутих у 2012 р., налічує 6351 одиницю. Більшість матеріалів представляють відходи виробництва, кількість яких становить 6323 екземпляри. Це зумовлено тим, що досліджена територія є «промисловою» зоною стоянки, про що свідчить наявність «точків».

Серед відходів виробництва більшу частину складають лусочки (4864 одиниці) та відщепи. Загальна кількість останніх – 1075 екземплярів. Поміж них виділяють такі категорії (за огранкою дорсальної сторони): первинні (282 од.), повздовжні (749 од.), біповздовжні (5 од.), поперечні (11 од.), повздовжньо-поперечні (4 од.), реберчасті (6 од.), безсистемні (17) та один відщеп підправки робочої поверхні. Крім того, у колекції наявні дев'ять авіважів.

Важливою категорією є пластини. Їх кількість становить 130 одиниць. Серед них первинні (10 од.), повздовжні (80 од.), біповздовжні (23 од.), поперечні (1 од.) та реберчасті (16 од.). Пластинки налічують 124 екземпляри: первинні (2 од.), повздовжні (109 од.), біповздовжні (4 од.), реберчасті (9 од.). Мікропластини – 42 екземпляри. Також серед «відходів» є один різцевий скол та 70 уламків кременю.

Категорія нуклеусів складає вісім одиниць. Серед них три одноплощадкові і чотири двоплощадкові. Серед одноплощадкових виділяють один призматичний та два торцеві нуклеуси. У всіх трьох гладкі площадки. У двох із них вони утворені одним сколом із фронтальної сторони, у третього – природна площадка, що утворилася морозобійним відколом. На всіх застосовувалася техніка редуціювання карніза. Робочі поверхні вкриті негативами пластинчастих сколів, тильні та бокові сторони не оброблені, вкриті природною вапняковою кіркою, або негативами морозобійних сколів

(рис. 2: 1, 2). Нуклеуси двоплощадкові представлені п'ятьма одиницями. Чотири з них знайдені в «точку» 2 на квадраті I-7. Вони представлені трьома призматичними, торцевим та сплосченим. Площадки в більшості гладкі, утворені одним ударом із фронтальної сторони, або природні, утворені морозобійним відколом. Робочі поверхні альтернативні, суміжні та в одному випадку зустрічна. Усі нуклеуси мають сліди редуціювання карниза.

Вироби із вторинною обробкою представлені 28 одиницями. Найчисельніші категорії з них – ретушовані пластини (6 од.) та відщепи (8 од.) (рис. 3–4). Серед знарядь праці виділяється п'ять різців, які представлені трьома кутовими та двома серединними. Із кутових – два на пластинах, один – на відщепі, серединні – на дистальних кінцях відщепів. Цікавим є те, що в кутових різців на пластинах різцеві сколи зроблені з проксимальної сторони (рис. 3: 3–7).

Категорія скребків, на відміну від попереднього сезону, представлена однією кінцевою формою на пластинці (рис. 4: 1). У колекції знарядь виділяють два анкоші, один скобель на поперечному відщепі та ретушована пластинка. Знайдено також проколку на повздовжній пластинці (рис. 3: 2) та перфоратор на пластині (рис. 3: 13), робочий край якого знаходиться на дистальному кінці й залюстрований від використання. У верхах точка 1 було знайдено тронковану по дистальному кінці повздовжню пластинку (рис. 3: 8).

Цікавою знахідкою є присутня в колекції пластинка з притупленим краєм. Проксимальна частина в неї не знята, на дистальному кінці – тронкація (рис. 3: 1).

У цілому матеріали аналогічні колекціям минулих років із пам'ятки. Слід відзначити велику кількість первинних відщепів та їх великі розміри. Це пояснюється наявністю джерел крем'яної сировини в околицях пам'ятки. Техніка первинної обробки характеризується використанням і одноплощадкових нуклеусів, і двоплощадкових, саме тому в колекції наявні і повздовжні, і біповздовжні сколи. Щоправда, перших більшість, причиною чого є те, що зустрічні робочі поверхні наявні лише на двох нуклеусах.

Для початку процесу розколювання використовувався прийом реберчастого сколу, про що свідчить наявність реберчастих пластин, пластинок та відщепів. На самих же нуклеусах залишки ребра не зафіксовані. Більшість площадок не фасетовано, а підготовлено одним широким сколом або використано гладку природну площадку. Натомість, зважаючи на авіважі, багатогранні фасетовані площадки все ж використовувались, але були зняті в процесі утилізації. Широко використовувався прийом редуції карниза [13, с. 184]. У цілому, комплекс характеризується пластинчастістю.

Висновки та перспективи подальшого дослідження. Із самого початку дослідження стоянки Великий Дивлин (скупчення Е) відбувалися спроби інтерпретувати матеріал пам'ятки та встановити її належність до тієї чи тієї індустрії. Так, спочатку вона була віднесена до осокорівської культури, яка існувала в період фінального палеоліту. Ареалом її розповсюдження є степове Надчорномор'я та Надазов'я [4, с. 184]. Причиною цього стала знахідка трапеції осокорівського типу. Проте це була поодиноким знахідка, і ця теорія не отримала підтвердження в майбутніх дослідженнях.

За останні два роки дослідження пам'ятки (2011–2012 рр.) кількісні показники матеріалу вросли в декілька разів, виявлено та досліджено чотирнадцять об'єктів, один із яких є будівлею. Крім того, кілька ям виявилися вогнищами, з них було відібрано вугілля. У вересні 2011 р. у Київській Радіовуглецевій лабораторії Інституту геохімії навколишнього середовища було отримано радіовуглецеві дати за зразками деревного вугілля, відібраними під час розкопок зі стовпових ямок будівлі та одного з вогнищ. Результати радіовуглецевого датування показали час існування об'єктів у межах останньої чверті VIII – першої половини VII тис. до н. е. (6550 ± 190 BP, 7090 ± 120 BP).

Отже, ці дати дають підстави відносити пам'ятку до епохи мезоліту. У цей час на території Північної України були розповсюджені такі культури, як пісочнорівська, кудлаївська, яніславицька [4, с. 40–41]. Найбільш вірогідним культурно-хронологічним визначенням стоянки Великий Дивлин (скупчення Е) є віднесення її до кудлаївської культури, яка займала територію Волині, Київщини та Чернігівщини [5, с. 97–98].

Причинами такого припущення є технологічні особливості – мікролітичність техніки, форма нуклеусів, велика кількість знарядь, зроблених на відщепках, а також знахідка мікрівістря з притупленим краєм, яке подібне до кудлаївських. Такі сегментовидні вістря зустрічаються, наприклад, на пам'ятках типу Криниця [5, с. 97].

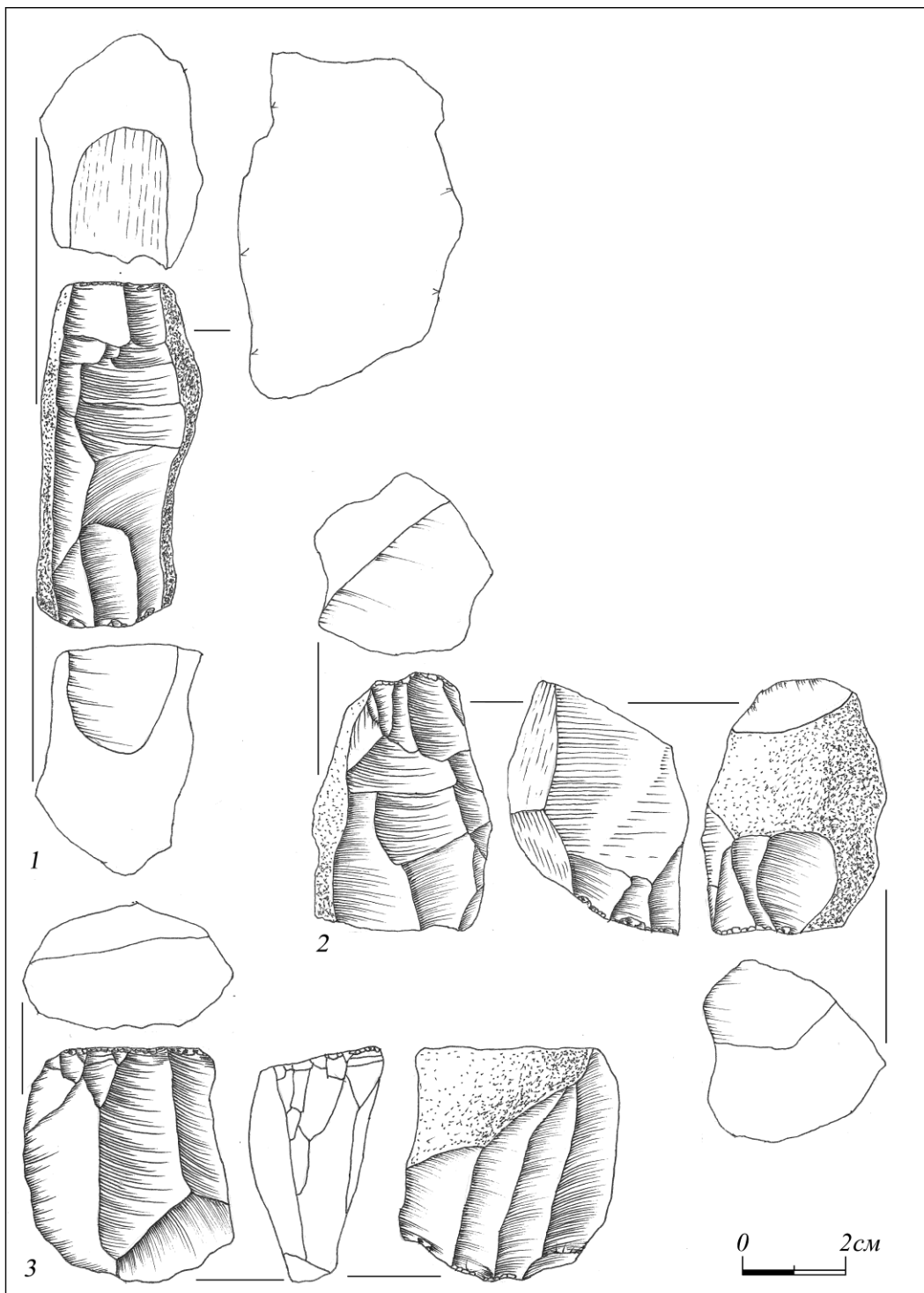


Рис. 1. Великий Дивлин 2012. Скупчення Е. 1–3 – нуклеуси

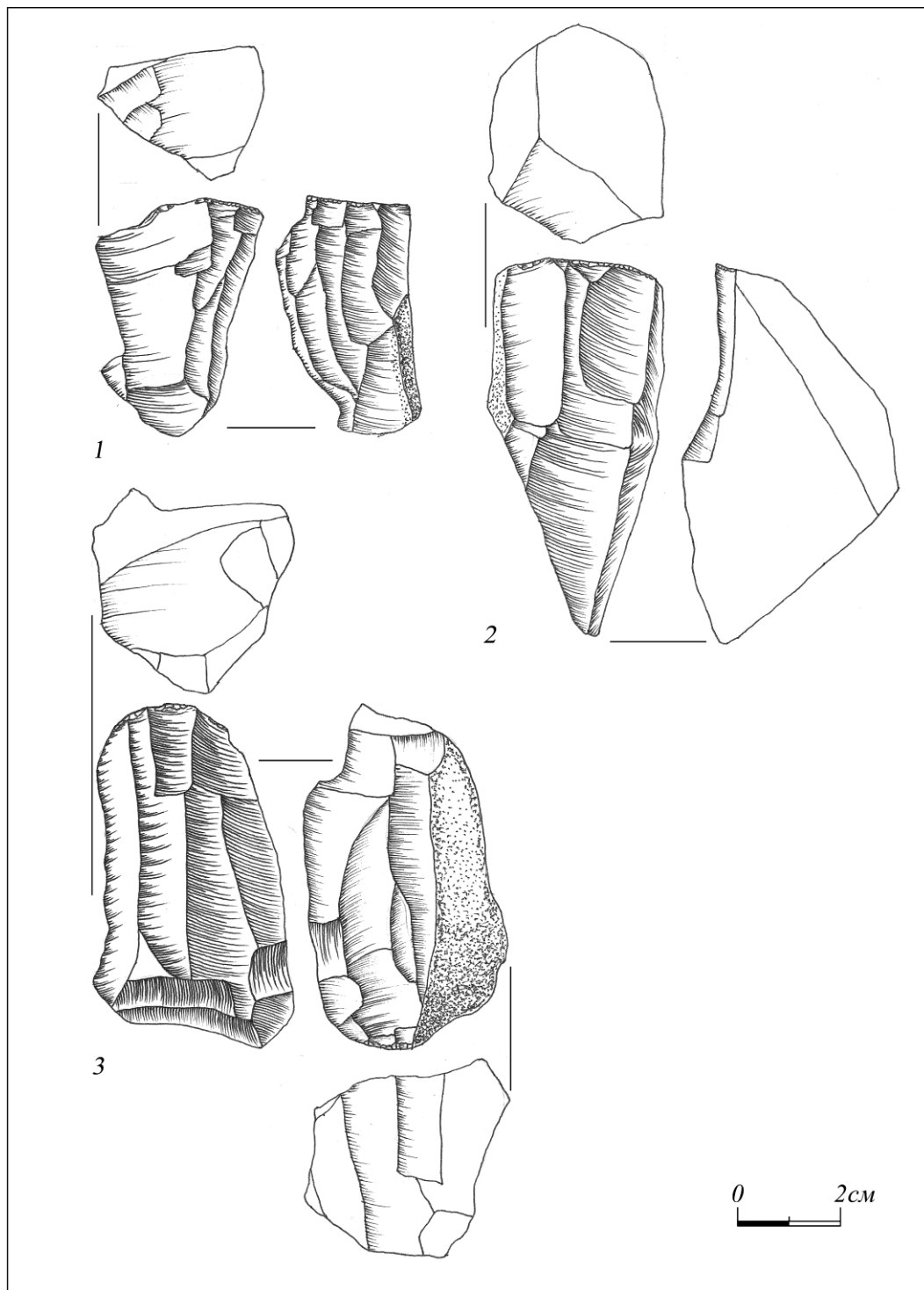


Рис. 2. Великий Дивлин 2012. Скупчення Е. 1–3 – нуклеуси

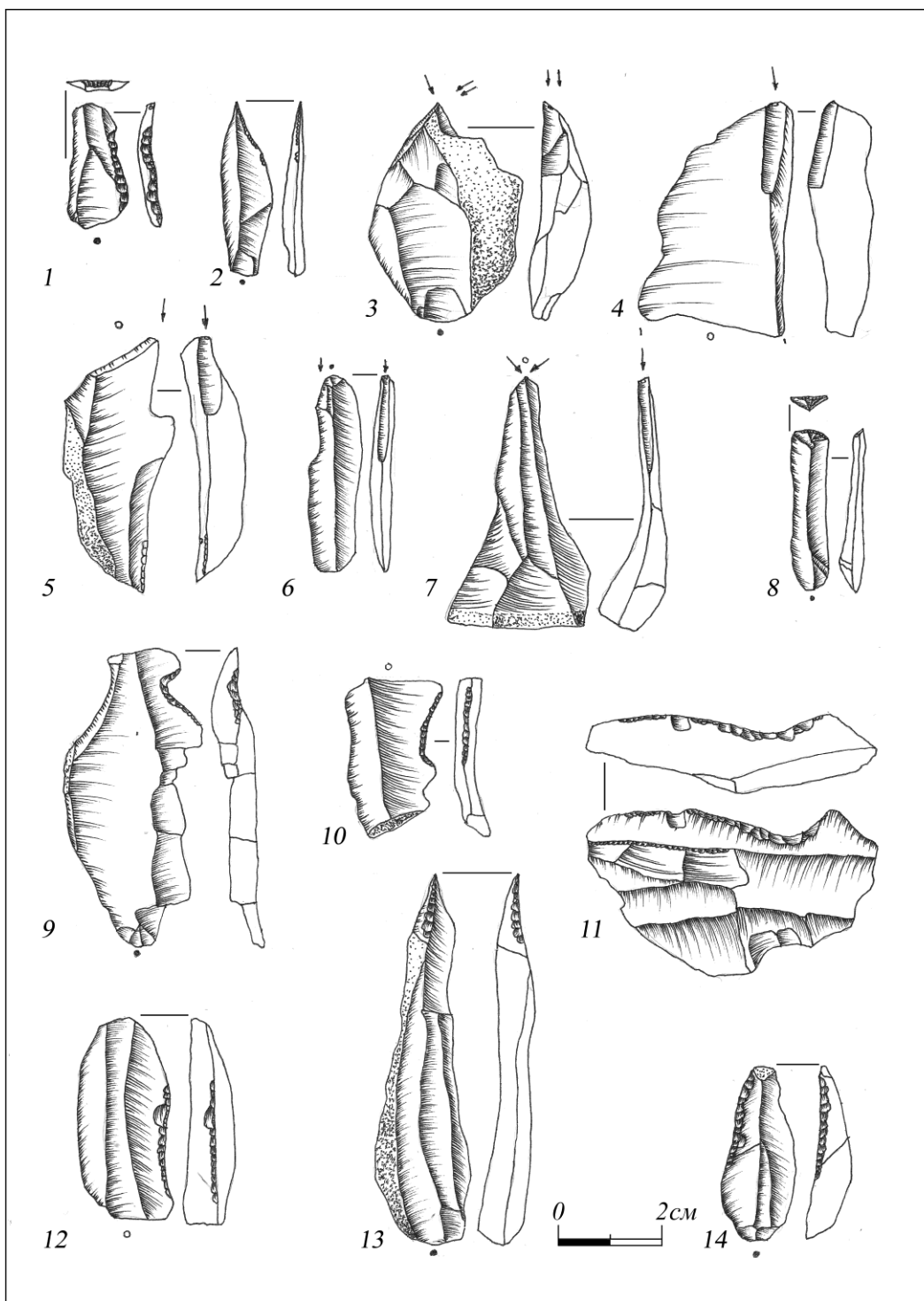


Рис. 3. Великий Дивлин 2012. Скупчення Е. 1–14 – вироби з вторинною обробкою

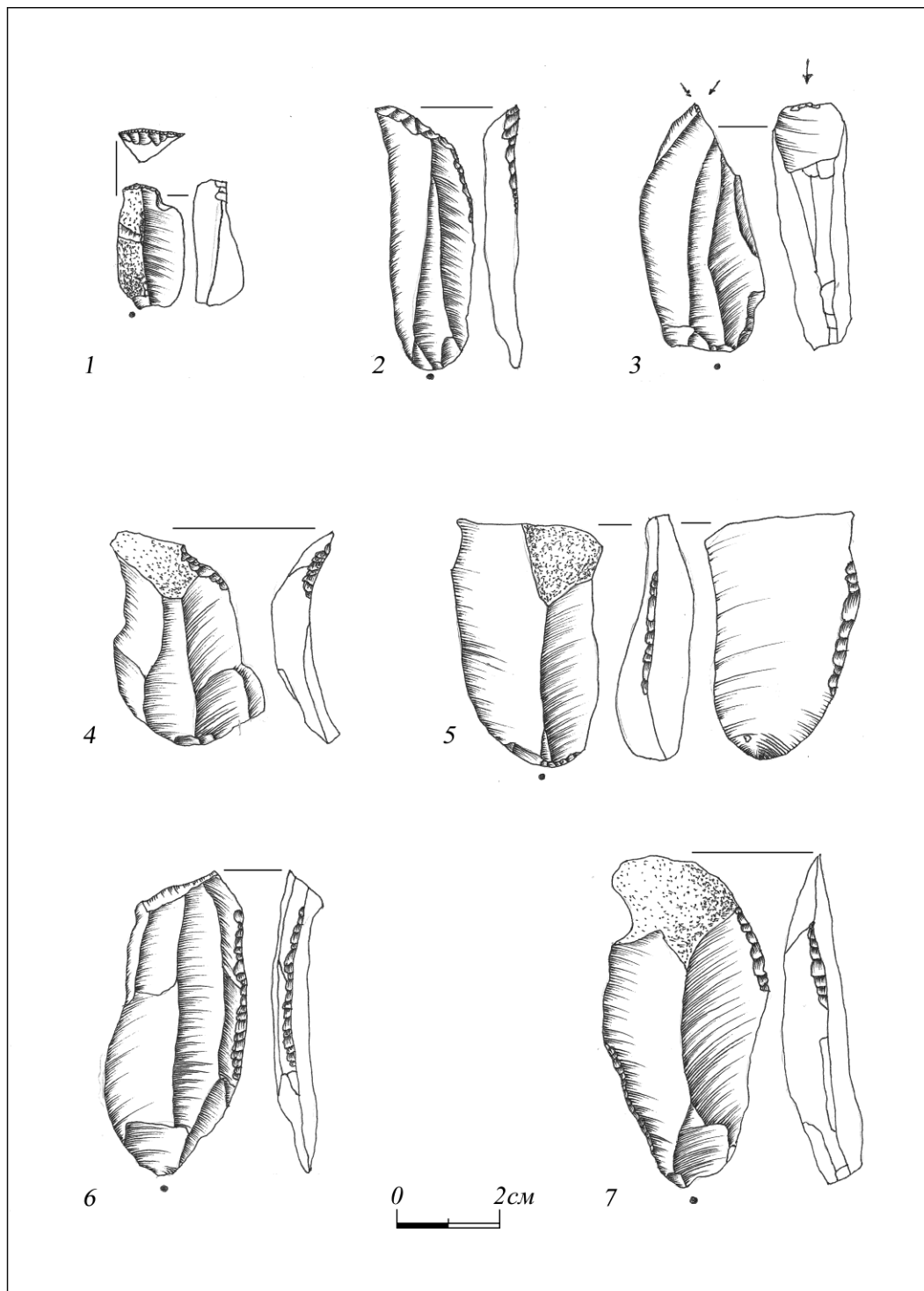


Рис. 4. Великий Дивлин 2012. Скупчення Е. 1–7 – вироби з вторинною обробкою

Таким чином, стоянка Великий Дивлин (скупчення Е) є унікальною для цієї території. Адже, крім цікавих матеріалів та великої кількості об'єктів, слід звернути увагу на її розташування. На мапах пам'яток кам'яної доби північ Житомирського Полісся є «білою плямою». До недавнього часу на цій території були відомі лише дослідження на Овруцько-Словечанському кряжі, де було відкрито низку стоянок кам'яної доби (щоправда, здебільшого епохи пізнього палеоліту) [2, с. 42–48; 7, с. 72–90; 9, с. 248–251], а також роботи на свідерських стоянках Народицького району [3, с. 50]. Саме тому і власне стоянка, і комплекс археологічних пам'яток Великий Дивлин та територія навколо нього є унікальними та заслуговують на майбутні ґрунтовні дослідження.

Джерела та література

1. Антонович В. Б. Археологическая карта Волынской губернии [Текст] / В. Б. Антонович. – М. : Тип. Г. Лиснера и А. Гешеля, 1900. – V, 130 с. : вкл. л., карты.
2. Гладких М. І. Дослідження Довгинецького палеолітичного місцезнаходження 1971 р. на Житомирщині / М. Гладких, І. Люрін // Археологія. – 1974. – Вип. 14. – С. 42–48.
3. Залізник Л. Л. Охотники на северного оленя Украинского Полесья эпохи финального палеолита / Л. Л. Залізник. – К. : Наук. думка, 1989. – С. 50.
4. Залізник Л. Л. Фінальний палеоліт і мезоліт континентальної України. Культурний поділ та періодизація / Л. Л. Залізник // Кам'яна доба України. – 2005. – Вип. 8. – С. 184.
5. Залізник Л. Л. Мезоліт заходу Східної Європи / Л. Л. Залізник // Кам'яна доба України. – 2009. – Вип. 12. – С. 184.
6. Левицький І. Ф. Довгинецька палеолітична станція : попереднє повідомлення / І. Ф. Левицький // Антропологія. – 1930. – Т. III. – С. 153–160.
7. Нужний Д. Ю. Нові дані про пізній палеоліт Овруцького кряжу / Д. Ю. Нужний // Археометрія та охорона історико-культурної спадщини. – 1998. – Вип. 2. – С. 72–90.
8. Переверзев С. В. Великий Дивлин – нова пам'ятка доби пізнього палеоліту на Житомирщині / Сергій Переверзев, Іван Хоптинець, Павло Шидловський // Археологічні дослідження в Україні 2006–2007 рр. – Житомир : ЖДУ ім. І. Франка, 2009. – С. 263–265.
9. Телегин Д. Я. Палеолитическая стоянка Збраньки на Житомирщине / Д. Я. Телегин // СА. – 1980. – № 1. – С. 248–251.
10. Хвойка В. В. Древние обитатели Среднего Приднепровья и их культура в доисторические времена (с комментариями и иллюстрациями) / В. В. Хвойка ; [упоряд. : В. А. Колеснікова, А. О. Корвін ; авт. комент. : Н. С. Абашина та ін.]. – К. : Ін-т археології НАН України, 2008. – 160 с.
11. Хоптинець І. М. Комплекс археологічних пам'яток поблизу села Великий Дивлин на Житомирщині / Іван Хоптинець, Павло Шидловський // Матеріали III Волин. міжнар. історико-краєзн. конф., 12–13 листоп. 2010 р. – Житомир : ЖДУ ім. І. Франка, 2010. – С. 97–99.
12. Шидловський П. С. Нові знахідки палеолітичної доби на Житомирщині / Павло Шидловський, Анатолій Опанасюк, Іван Хоптинець // Дослідження первісної археології в Україні (До 50-річчя відкриття палеолітичної стоянки Радомишль) : міжнар. наук. конф. «Радомишль та його історія», 3–4 жовт. 2006 р. – 2008. – С. 86–95.
13. Шидловський П. С. Пізньопалеолітичний комплекс Великий Дивлин на Північній Житомирщині / П. С. Шидловський, І. М. Хоптинець // Кам'яна доба України. – 2010. – № 13. – С. 179–188.

Хоптинець Іван, Переверзев Сергій, Сорокун Андрей. Исследования стоянки Великий Дивлин-1 (скопление Е) (Житомирская область) в 2012 году. Стоянка каменного века Великий Дивлин-1 (скопление Е), относится к комплексу археологических памятников Великий Дивлин. Она расположена на территории Лугинского района Житомирской области. Ценность этой стоянки заключается, прежде всего, в её географическом положении, ведь Житомирское Полесье на картах памятников каменного века Украины до последнего времени было «белым пятном» и считалось неперспективным для исследований. Кроме того, в отличие от большинства других пунктов региона, эта стоянка является стратифицированной, то есть археологические материалы на ней практически не подвергались действиям антропогенных и природных факторов. Начиная с 2009 г. на территории памятника проводятся стационарные раскопки. За это время было исследовано 49 м², добыто около восьми тысяч артефактов (большинство за 2012 г.), открыто и обследовано четырнадцать археологических объектов, в том числе и одну «постройку». Но, невзирая на все вышперечисленное, до сих пор существуют сомнения относительно её культурно-хронологической принадлежности. Это связано с недостаточным количеством культурно-определяющих вещей. Именно поэтому исследования 2012 года очень важные и дают, благодаря большому количеству новых интересных материалов, возможность по-новому оценить памятник и провести его научную интерпретацию.

Ключевые слова: артефакт, кремневый комплекс, культурный слой, мезолит, палеолит, стратиграфия.

Khoptynets Ivan, Pereverzev Serhij, Sorokun Andrij. Research of the Site of Velykyj Dyvlyn-1 (Locality E) (Zhytomyr Region) in 2012. The Stone Age's site of Velykyj Dyvlyn-1 (locality E) belongs to the archaeological complex of sites of Velykyj Dyvlyn (the area of Luhyny, region of Zhytomyr). The value of this site is foremost in its geographical location, since Zhytomyr's Polissia was a "blank" on the maps of the Stone Age sites of Ukraine until recently and it was considered as unpromising for research. Besides, in the contrast to other sites of the region this site is stratified which means that archaeological artifacts were hardly affected by natural and anthropological factors. Stationary excavations on the site are held from the 2009. Stationary excavations on the site are held from the 2009. By this time it was excavated 49 m² of the site, there were found around 8,000 artifacts, researchers discovered and examined 14 archaeological objects, including the building. However, there are still doubts about its cultural and chronological interpretation. This problem is caused by the lack of culture-defining items. Therefore, due to the large number of new valuable materials, the research of 2012 gives an ability to look on the site in a new way and to make its scientific interpretation.

Key words: artefact, flint assemblage, archaeological layer, Mesolithic Age, Paleolithic Age, stratigraphy.

Стаття надійшла до редколегії
11.06.2013 р