

**МІНІСТЕРСТВО ОСВІТИ І НАУКИ УКРАЇНИ
ВОЛИНСЬКИЙ НАЦІОНАЛЬНИЙ УНІВЕРСИТЕТ
ІМЕНІ ЛЕСІ УКРАЇНКИ**

Кафедра економічної та соціальної географії

На правах рукопису

ЛІВИК МАР'ЯНА РОМАНІВНА

**ВИКОРИСТАННЯ ЕТНОТУРИСТИЧНИХ МАРШРУТІВ МІСТА
ЛУЦЬКА В ПОЗАУРОЧНІЙ ДІЯЛЬНОСТІ З ГЕОГРАФІЇ**

Спеціальність: 014.07 «Середня освіта. Географія»

Освітньо-професійна програма Середня освіта. Географія. Економіка

Робота на здобуття освітнього ступеня «Магістр»

Науковий керівник

СЛАЩУК АНДРІЙ МИКОЛАЙОВИЧ,

кандидат географічних наук, доцент

РЕКОМЕНДОВАНО ДО ЗАХИСТУ

Протокол №
засідання кафедри економічної та соціальної географії
від _____ 2024 р.

Завідувач кафедри
(_____) доц. Т. Г. Погребський

ЛУЦЬК – 2024

ЗМІСТ

ВСТУП.....	3
РОЗДІЛ 1. Теоретико-методичні основи суспільно-географічного дослідження поняття етнічний туризм.....	7
1.1. Етнічна різноманітність населення в етноконтактних територіях як фактор розвитку пізнавального туризму.....	7
1.2. Методика історико-географічного дослідження національної структури населення.....	13
РОЗДІЛ 2. Поліетнічний Луцьк – багатокультурне місто як база розвитку етнотуризму	17
2.1. Загальна характеристика етнографічного положення міста Луцька.....	17
2.2. Ретроспективні особливості багатокультурного Луцька як бази розвитку етнотуризму.....	27
РОЗДІЛ 3. Розробка екскурсійних маршрутів етнічного спрямування з метою підвищення рівня пізнавальної та навчально-виховної роботи в закладах загальної середньої освіти.....	38
3.1. Систематизація та аналіз туристичного маршруту “Сакральні пам’ятки національних общин м.Луцька”.....	38
3.2. Єврейський етнотуристичний маршрут.....	46
3.3. Польський етнотуристичний маршрут.....	52
ВИСНОВКИ.....	60
СПИСОК ВИКОРИСТАНИХ ДЖЕРЕЛ.....	63

ВСТУП

Актуальність теми. Географія це наука, яка з'єднує минуле, сучасне і майбутнє. Шкільний курс географії покликаний дати учням знання про природу, населення і господарську діяльність та підготувати учнівську молодь до життя в сучасному та майбутньому розвитку суспільства. Актуальною проблемою в підготовці учнів є формування у них світоглядної, освітньої, соціально відповідальної поведінки. Тому в сучасному середовищі шкільна, а пізніше й професійна підготовка молоді людини повинна базуватися не лише в стінах загальноосвітньої школи, але паралельно задовольняти її всезростаючі потреби в сучасних видах і формах відпочинку. У глобалізованому світі туризм та туристична діяльність стають суттєвим фактором розвитку духовної культури, виховання, розвитку особистості. Вивчення та намагання не загубити, а навпаки показати історично усталені регіонально-місцеві форми життєдіяльності населення, до того ж різного за етнічним складом, його елементів побутово-матеріальної, сакральної культури тощо є досить актуальним, особливо з розвитком етнотуризму. Етнічний туризм, як один з напрямків культурно-пізнавального туризму розглядається як сучасний вид туристичної діяльності в умовах глобалізації і дає змогу зберігати різні ділянки родинного, культурного та суспільного життя, причетність до рідної етнічної культури. Пошук нестандартних форм в навчальному процесі, в т.ч. пізнавальних, навчально-краєзнавчих екскурсій з вивчення освітньо-культурних осередків, духовних цінностей, сакральних місць рідного краю сприятиме збагаченню та покращенню навчання, виховання та розвитку особистості школярів.

Луцьк – місто етнічної культури, туризму та краєзнавчої освіти. Тут сплелись: середньовіччя з епохою барокко, неоготика з модернізмом, багата історична та культурна спадщина, тут в етноконтактних зонах формувалося співжиття української, польської, єврейської, німецької, караїмської та інших культур. Географо-краєзнавчі дослідження національних меншин є важливим фактором у навчанні та вихованні учнівської молоді в загальноосвітніх школах.

Розвиток етнотуризму, як одного з видів туризму серед школярів є досить важливим аргументом на користь актуальності теми дослідження.

Мета і завдання роботи: з'ясувати суспільно-географічні особливості національної структури населення Луцька в різні історичні часи, як основи розвитку етнотуризму.

У відповідності до мети дослідження були поставлені наступні **завдання**, а саме:

- з'ясувати наукову термінологічну проблематику розуміння «етнічного туризму»;
- встановити функції і завдання етнотуризму;
- опрацювати методику дослідження територіальної організації етнотуризму;
- охарактеризувати етногеографічне положення міста Луцька;
- здійснити аналіз населення за чисельністю, національностями, віросповіданням у Луцьку;
- дослідити ретроспективні особливості формування етнічних общин Луцька, як передумови розвитку етнотуризму;
- вивчити етно-сакральні об'єкти, їх атрактивність та систематизувати за етнічною приналежністю;
- створити етнотуристичні маршрути на основі аналізу культурної та історичної спадщини народів, що мешкали у місті Луцьк;
- обґрунтувати особливості використання досліджень у навчально-виховному процесі в школі.

Об'єктом дослідження є: місто Луцьк - центр сукупності етнічних общин і туристичні об'єкти, які були створені ними в різні історичні часи.

Предметом дослідження є: розробка етнографічних екскурсійних маршрутів домінуючих національних груп Луцька.

Методологічна основа і методи дослідження. Методологічною основою магістерського дослідження є положення теорії суспільної географії, сукупність способів, принципів, загальних методів і прийомів, що використовуються в

галузі регіоналістики. При дослідженні історичних, релігійних, соціальних та ін.. напрямків туристичної діяльності були опрацьовані та застосовані праці Я. Жупанського, Я.Олійника, М.Пістуна, О.Бейдика, О.Любіцевої, С.Брика, ряду зарубіжних вчених в галузі етнотуризму.

У процесі написання роботи були застосовані наступні методи: опрацювання літературних джерел, вивчення етнічної структури населення, статистичний, математичний, системно-структурного аналізу, порівняльно-географічний, графічний, картографічний та ін.. На завершальному етапі дослідження проводилося оглядове розташування туристичних об'єктів і розроблялися етнографічні екскурсійні маршрути для учнів загальноосвітніх шкіл.

Інформаційна база: для написання магістерської роботи були використані матеріали наукових конференцій, статистичні відомості, публікації профільних періодичних видань, монографії, навчальні посібники, навчально-методична література.

Наукова новизна дослідження полягає в тому, що:

досліджено територіальну структуру центрів регіонально-місцевих форм життєдіяльності населення, зокрема елементів побутово-матеріальної та сакральної культури;

згруповано і систематизовано туристичні об'єкти Луцька за етнічною приналежністю;

розроблено етнографічні екскурсійні маршрути за місцем проживання найбільших етнічних общин в минулому.

Практичне значення: розроблені методичні підходи можуть бути використані при дослідженні історичних об'єктів побутово-матеріальної та сакральної культури та інших регіонально-місцевих форм життєдіяльності етнічних груп населення міських поселень Волинської області. Окремі теоретичні положення, методичні підходи магістерського дослідження, статистичний, графічний матеріал можуть використовуватися у подальших дослідженнях та при проведенні лабораторних та практичних занять в

навчальних курсах: «Географія Волинської області», «Географія населення з основами демографії», «Економічна і соціальна географія України».

Розроблені етнографічні екскурсійні маршрути можна використовувати вчителями шкіл під час проведення навчально-краєзнавчих та пізнавальних екскурсій з метою наочного вивчення таких предметів як географія, історія, або ж використовувати для проведення комбінованих чи інтегрованих уроків. Вміння розробляти етнографічні екскурсійні маршрути стане в нагоді для керівника туристично-краєзнавчого гуртка у закладах загальної середньої освіти.

Апробація. За результатами дослідження були опубліковані тези у збірниках матеріалів VIII та IX Міжнародних науково-практичних інтернет-конференціях «Суспільно-географічні чинники розвитку регіонів», відповідно на теми: «Методика застосування географії населення в освітньому процесі загальноосвітньої школи» та «Загальна характеристика етногеографічного положення Волинської області у міжвоєнний період (1919-1939 рр.).

Структура: робота складається зі вступу, трьох розділів, висновків, списку використаних джерел, загальним обсягом 67 сторінок.

РОЗДІЛ 1. ТЕОРЕТИКО-МЕТОДИЧНІ ОСНОВИ СУСПІЛЬНО-ГЕОГРАФІЧНОГО ДОСЛІДЖЕННЯ ПОНЯТТЯ ЕТНІЧНИЙ ТУРИЗМ

1.1. Етнічна різноманітність населення в етноконтактних територіях, як фактор розвитку пізнавального туризму

Формування змісту національного туристичного продукту виступає важливим соціально-економічним завданням та актуальною науково-педагогічною проблемою. Туризм був і лишається одним із найбільш популярних видів послуг для населення. Він виступає глобальним явищем розвитку суспільств, що пов'язано насамперед, із спрощенням процедур перетину кордонів між країнами. Актуальною проблемою залишається створення національного туристичного продукту, який виступає однією зі складових економіки, соціальної сфери, духовної культури. У Законі України «Про туризм» держава визначає туризм як одну із пріоритетних галузей розвитку національної культури і економіки.

Слід зазначити, що станом на липень 2024 року в Україні немає загальноприйнятого визначення поняття «етнічний туризм», тому що, це відносно новий напрям, який мало або недостатньо досліджений в туристській сфері. Незважаючи на це дослідження національної структури меншин певної території як основи розвитку етнотуризму має свої особливості становлення, функції, завдання і форми. У сучасному українському туризмознавстві поняттєво-термінологічний словник і методика дослідження етнічного туризму не закріплені на законодавчому рівні і перебувають на етапі становлення. Найбільш близьким за змістом і наповненням є тематично-експедиційний, культурно-пізнавальний, релігійний тощо.

Американський етнолог В. Сміт був першим, хто дав визначення, трактування поняття етнічний туризм, зазначивши, що це пізнання глибинних традицій екзотичних народностей, національних меншин, відвідування їхніх домівок та поселень, спостереження за обрядами місцевих жителів в етноконтактних зонах.

Серед українських вчених також є такі, що присвятили себе до вивчення даного питання, зокрема: В.Л. Петранівський розглядає етнотуризм як етнокультурний та інтегрований спеціалізований вид туризму, який сформувався на межі туристичного краєзнавства, туризмології, культурології, етнографії, і рекреалогії шляхом міждисциплінарного синтезу їх теоретико - методологічних і прикладних досліджень [39].

Варто виокремити також дослідження І.А. Волкова, який дав своє розуміння етнотуризму, зазначивши, що це поїздки, які організуються до регіонів проживання нечисленних народів. Ці національні меншини не мають власної державності або національно-адміністративної автономії у складі інших держав [6].

Ряд вчених, як наприклад, Н.А. Петрик, О.С. Чубрей під поняттям етнотуризм розуміють «туристичну подорож, що має на меті ознайомлення та пізнання певного етнокультурного середовища з його самобутніми особливостями, традиціями, промислами, побутом, культурою» [40].

Етнотуризм на думку Т. С. Пархоменко, це «етнічний туризм, що задовольняє потребу у підкріпленні національної ідентичності людини, її національної тотожності, тобто включення в певну соціальну спільноту на підставі спільного походження, ототожнення з певною культурою» [48].

Л. Устименко розглядає етнічний туризм як етнографічний, що є видом пізнавального туризму, основною метою якого є відвідування етноконтактних територій з етнографічними об'єктами, які є історичною спадщиною народів, що проживали на цих територіях [55].

М. Орлова характеризує етнічний туризм як різновид пізнавального туризму, який передбачає організацію туристичних поїздок у регіони історичного проживання певного етносу з метою ознайомлення з його матеріальною та духовною культурою, збереженою в автентичному середовищі [55].

Л. Черчик, Н. Коленда розглядають етнічний туризм як вид туризму, що передбачає ознайомлення з регіонально-місцевими формами життєдіяльності

населення, з історією та особливостями культури, побуту і життя певного народу[55].

М. П. Кляп, Ф. Ф. Шандор дійшли висновку, що етнотуризм (ностальгічний, етнографічний) - вид туризму, який полягає в подорожах до місць свого історичного походження. Етнічний туризм може бути внутрішнім, він пов'язаний з відвідуванням віддалених місць мешканцями міста для пізнання діалекту, фольклору, життя і культури, інших елементів побутово-матеріальної культури. А також зовнішнім, який пов'язаний з історичною Батьківщиною, місцем народження родичів або якимись елементами звичаєво-святкової обрядовості [55].

А. Гаврилюк окреслила поняття етнічного туризму, як вид спеціалізованого туризму, що сприяє задоволенню духовних, психологічних, фізіологічних, соціальних потреб у тих осіб, які подорожують. Етнічний туризм як спеціалізований туризм створює умови для ознайомлення з історико - культурною, етнографічною, духовною спадщиною певного етносу [55].

В. Кифяк зазначив, що етнічний туризм - це поїздка певної категорії людей з метою побачень з рідними та близькими й пов'язана з відвідуванням і виїздом у віддалені регіони країни або інші держави.

Е. Слободенюк дослідив методи філософського підходу до туризму як чинника гуманізації відносин між людьми, що етнічний туризм виступає як національно - регіональний компонент і є одним з чинників формування етнокультурних аспектів туризму.

Особливою цінністю відзначаються дослідження, акцентовані на вивчення регіональних ознак етнографічного туризму, зокрема краєзнавства в різних регіонах, туристично-краєзнавчої діяльності у навчальних закладах. Краєзнавча освіта, як один з важливих засобів створення культуротворчого середовища у навчально-виховному процесі навчального закладу, відкриває учням загальноосвітніх шкіл навколишній світ з усією багатогранністю складних взаємовідносин природи, суспільства і особистості. Вивченням цих професій займалися такі вчені як: Г. Гуменюк, І. Калуцький, Н. Кіндрачук, Л.

Польова, С. Філюк [4]. З метою більш детального аналізу суті поняття етнічний туризм, ми пропонуємо з'ясувати як дане визначення подають не тільки українські вчені, але й зарубіжні знавці туристичної галузі. Такі відповідні підбірки понять наведені у таблиці 1.1.

Таблиця 1.1.

Список визначень поняття «етнічний туризм», які подані зарубіжними вченими

W. Gaworecki	Безпосередній зв'язок національної меншини з її місцем народження, походження і проживання в минулому її
A. M. Rohrscheidt	Туристичні подорожі людей до країн свого походження, місцевості свого народження або народження своїх батьків, близьких їм родин, тобто до місць своєї рідної етнічної культури.

W. Siwinski, R. Tauber	Етнічний туризм притаманний соціальним групам населення, які знаходяться на чужині в зв'язку зі зміною етнічних кордонів або вимушеною еміграцією. Такі етнічні групи шукають контакту з країною свого походження, батьківщиною народження своїх рідних. Етнотуризм допомагає утримувати національну самосвідомість, зберігати елементи побутово-матеріальної культури, розвивати контакти з державними, культурними, іншими просвітницькими організаціями.
------------------------	---

[55].

Таким чином, опрацювавши визначення поняття «етнотуризм» різними вченими, порівнявши їх визначення, можемо зауважити, що існують певні відмінності в їх трактуванні і розумінні поняття «етнічний туризм».

Термінологічні відмінності та неузгодженість у понятті «етнотуризм» вимагає вирішення дискусійних питань щодо визначення даного поняття і

демонструє його актуальність та викликає підвищений науковий інтерес до проблематики даного дослідження.

Отже, географічний аналіз попередніх досліджень дозволяє нам зробити підсумок, що проблема термінології «етнічного туризму» має своє відображення як в зарубіжній так і українській науковій літературі, однак існують різні трактування до визначення поняття «етнічний туризм». Частина американських та європейських науковців, що досліджує цей вид туризму розуміє у визначенні етнотуризму як подорожі до екзотичних етнічних груп, таким чином паралельно із терміном «етнічний туризм» вони застосовують поняття «аборигенний туризм» або «корінний туризм». Друга частина науковців ототожнює «етнічний туризм» із «ностальгічним туризмом». Географічний аналіз наведених визначень поняття «етнічний туризм», дає можливість нам зробити наступний висновок. «Етнічний туризм», ми розглядаємо як вид туристичної діяльності, який дає можливість задовольняти інтереси людей різного національного та вікового складу до пізнання історико-культурного загальноетнічного фону, пояснення механізму появи і розвитку більшості типових явищ регіональної традиційно-культурної спадщини населення в етноконтактних зонах певного етносу, що проживає дотепер або проживав у минулому на певній етноконтактній території. Подорожуючі туристи під час таких екскурсій знайомляться з архітектурою, одягом, фольклором, народними традиціями, ремеслами, пам'ятками тобто елементами побутово-матеріальної культури та звичаєво-святкової обрядовості, які мають відношення до певного етносу чи його якоїсь частини.

Важливо підкреслити, що об'єктом етнотуристичної привабливості завжди виступає культура етносу, яка репрезентує стиль життя, ідентифікує або виділяє цей етнос серед інших етносів. Отже, об'єктами етнічного туризму виступають матеріальні, духовні та культурні цінності, які створені та збережені представниками певного етносу в процесі своєї життєдіяльності на чітко окресленій межах - території. Відповідно, суб'єктами, є туристи, які ознайомлюються з об'єктами етнічного туризму в етноконтактних зонах.

Серед категорій об'єктів, що належать до етнотуристичних виділяють наступні: пам'ятки архітектури, які були створені у властивому для певного етносу стилі і як правило пов'язані із культурними подіями в житті цього етносу; споруди, які відображають конфесійну приналежність представників тої чи іншої меншини; некрополі, кладовища, могили з традиційними написами; традиційні житла із своєрідним традиційним інтер'єром, оздобленням і набором традиційних предметів побуту рідної етнічної культури тощо.

Проведений аналіз літературних та наукових джерел дозволяє нам виділити класифікацію етнотуризму за такими критеріями:

- характером місцевості;
- метою подорожі;
- сезонністю;
- соціально-демографічним показником;
- тематикою етнозаходу;
- формами організації.

Наприклад, за характером місцевості етнічний туризм поділяється на: етносільський та етноміський. За метою подорожі поділяється на: пізнавальний, навчально-краєзнавчий, релігійний, культурно-освітній, комбінований. За сезонністю поділяється на: зимовий, літній, міжсезонний. За соціально-демографічним показником виділимо: дитячий, учнівський, сімейний, без вікових обмежень. За тематикою етноподії виділяють: релігійно-обрядовий, звичаєво-святкової обрядовості, мистецький, гастрономічний, історичні реконструкції. За формою організації: фестиваль, виставка-ярмарок, дегустація, реконструкція історичних подій з використанням археологічних, образотворчих і письмових джерел.

Нами також встановлено, що етнічний туризм поділяється на види за такими класифікаційними ознаками: мотивами, масштабами та тривалістю. Так за мотивами є такі види етнічного туризму: ностальгійний, пізнавальний, науково-дослідницький. За масштабами поділяється на: внутрішній, прикордонний, зовнішній. У свою чергу внутрішній поділяється на місцевий

або локальний за своєю ознакою. І на останок за тривалістю: коротка подорож (мала екскурсія навколо освітньо-культурних, релігійних чи якихось інших осередків), нетривала подорож, довготривала подорож.

Підсумовуючи вищевикладене, зазначимо, що найпривабливішими центрами для розвитку етнічного туризму є поліетнічні міста. Історія кожної національної меншини міста є цікавою і своєрідною, вона має свої пам'ятки історичної, матеріальної та духовної культури. Тому навчально-краєзнавчі екскурсії у поліетнічному просторі міста повинні стати однією з найважливіших форм навчально-виховної роботи серед учнівської молоді в закладах загальної середньої освіти.

1.2. Методика історико-географічного дослідження національної структури населення

Різноманітні фактори визначають вибір тих або інших методів при конкретних економіко-географічних дослідженнях, що зв'язано з поступальним розвитком науки (зміна поглядів на об'єкти і предмети із зміною часу), потребами практики, змінами в соціально-економічних умовах країни, використання досвіду зарубіжних географічних шкіл.

У даній магістерській роботі об'єктом дослідження виступають національні меншини поліетнічного Луцька, що проживали у ньому в різні історичні часи, тому при історико-географічному дослідженні враховувався вплив певних факторів, в конкретному історичному випадку. Історико-географічні дослідження дозволяють співставити сучасне розміщення населення, формування національного складу населення з певним історичним станом, оцінити ті історико-географічні надбання минулого, які впливають на сучасний розвиток регіонально-соціумної культури.

Дослідження історико-географічних особливостей розвитку і розміщення населення, його національної структури в поліетнічному Луцьку проводилося в кілька етапів.

Головне – це формування мети дослідження обраного географічного об'єкту. Для цього перед дослідником ставилося ряд завдань, які необхідно було вирішити. Пр-перше, необхідно було виявити, що являє собою об'єкт вивчення (це конкретне географічне явище або складна інтегральна система географічних об'єктів і явищ). По-друге, це виявлення загальних закономірностей розміщення і розселення населення. Таким чином цих та інших завдань, формування мети дослідження приводять до конкретних дій, в основі яких лежить застосування відповідних методів вивчення.

Один із засновників вітчизняної історичної географії є Я. І. Жупанський, який працював в області історії розселення національних меншин, він започаткував в Чернівецькому національному університеті імені Ю. Федьковича наукову школу дослідження історії розселення національних меншин і розробці методики їх вивчення. Дослідницька робота в економічній географії його учнів: В. П. Круля, В. О. Джамана та ін. привела їх до висновку про значимість вивчення історичної географії. На думку вчених основним завданням історичної географії повинні бути вивчення і опис географічної сторони історичного процесу. Історична географія покликана на основі періодизації, прийнятої в історичній науці, дати ряд характеристик економічної географії даної країни або території, регіону в певні моменти часу. Одним із основних елементів змісту цих характеристик повинне бути населення з точки зору його народності, розміщення і руху по території, тобто історична географія населення, а також географія виробництва, тобто історико-економічна географія [23].

Історична географія повинна допомагати економічній географії у встановленні генезису конкретних економіко-географічних змін, процесів, явищ тощо. Для успішного вирішення цих завдань необхідно мати чітку картину історичного розвитку розселення населення, територіальної структури господарства певної території, зайнятості населення за його різним національним складом, тобто на основі архівних даних встановити вплив основних історико-географічних факторів на розміщення населення в різні

періоди розвитку суспільного виробництва. Без аналізу історичного минулого важко зробити прогноз змін і розвитку того або іншого географічного явища в майбутньому. Географічне вивчення населених пунктів на основі використання спеціально розроблених тематично-краєзнавчих маршрутів повинно стати однією з найважливіших форм пізнавальної та навчально-виховної роботи в загальноосвітніх закладах.

Говорячи про історико-географічний метод дослідження, маємо на увазі вивчення всіх змін географічних об'єктів впродовж різних історичних періодів, століть і епох.

У економічній та соціальній географії історико-географічний метод має широке застосування для пояснення сучасного розміщення населення, розуміння сучасних особливостей його територіальної та національної структури. Даний метод глибоко опрацьований в наукових працях ряду вітчизняних вчених в області географії [9;10;14;23].

Другий етап вивчення характеризується збором різноманітних матеріалів за даною темою дослідження. У даній роботі, дослідження національної структури населення в етноконтактній зоні – Луцьку, просто неможливо без використання архівних матеріалів. Усі літературні і картографічні джерела різних історичних епох зберігаються в Державних архівах Луцька, Рівного, Житомира і в краєзнавчих музеях цих обласних центрів. Тому одним із головних застосованих методів дослідження в даній роботі став – архівний. З цим методом досить тісно переплітається і літературний, який лежить у вивченні цих доступних матеріалів, у виборі необхідної інформації та її детального опрацювання. Нами було опрацьовано і ряд історичних джерел на польській мові, що викликало певну трудність – серед них слід виділити такі, як «Волинь в цифрах. Збірник статистичних таблиць Волинського воєводства» [53;54;57].

Окрім цього, детально була опрацьована і вивчена інша література, яка відноситься до минулого і сучасного Луцька.

На третьому етапі дослідження, було проведено порівняння і аналіз одержаної інформації за міжвоєнний період (1921 – 1939 рр.) з метою виявлення впливу історико-географічного фактору на національну структуру населення, його зайнятість в етноконтактних зонах Луцька.

У цьому випадку застосовувався статистичний метод, який дає основу для порівняльно-географічного методу. Останній ґрунтується в співставленні ряду показників (характеристик) кількох географічних об'єктів, які є або аналогами, або різко відрізняються за своїми ознаками. Метод ґрунтується на порівнянні обраної інформації про населення, його національну структуру в етноконтактних зонах Луцька за літературними джерелами і встановленні основних факторів впливу на його розселення в часі. Поряд з цим методом на даному етапі дослідження і картографічний метод. Його суть – у використанні системи тематичних карт, плану забудови для одержання економіко-географічної інформації. Крім цього на основі зібраних матеріалів самостійно складався графік, який відобразив зміни цієї структури національних меншин.

Тісно переплітається з картографічним методом і метод співставлення і накладання карт. Необхідність його застосування обумовлюється тим, що поліетнічний Луцьк в різні роки мав різну і територіальну площу, і різну кількість населення.

І на завершальному, четвертому етапі, на основі всього зібраного та опрацьованого матеріалу формуються висновки. В короткій, лаконічній формі повинно бути показаним зародження, формування і розвиток досліджуваного інтегрального об'єкту з визначенням основних історико-географічних факторів впливу на формування національної структури населення, в нашому дослідженні, поліетнічного Луцька як основи для подальшого розвитку етнотуризму.

РОЗДІЛ 2. ПОЛІЕТНІЧНИЙ ЛУЦЬК – БАГАТОКУЛЬТУРНЕ МІСТО ЯК БАЗА РОЗВИТКУ ЕТНОТУРИЗМУ

2.1. Загальна характеристика етногеографічного положення міста Луцька

Місто Луцьк є одним з найдавніших поселень України, яке має свою давню регіональну історико-культурну спадщину та сприятливе географічне положення. Перша згадка про Луцьк датується 1085 роком в Іпатіївському літописі, що засвідчує його давню історію.

Сучасний Луцьк – яскравий приклад периферійного розташування, він знаходиться на північному заході України, займає площу понад 70 кв.км. Віддаленість від столиці України – Києва становить 398 км шосейними дорогами, 469 км залізницею, до найближчого крупного міста Західної України – Львова 145 км; з іншого боку, відстань від Луцька до кордону з Республікою Польща – 85 км, з Республікою Білорусь – 150 км. Географічно та історично тут перехрестя різних культур. Етнографічне положення на перехресті розселення кількох народів, взаємоперекриття етнічних територій та утворення етноконтактних зон на території, периферійне розміщення у складі великих держав (Галицько-Волинської держави, Литовського князівства, Польського королівства, Російської імперії, Речі Посполитої Польської, СРСР, України), різні політичні обставини зумовлювали значні міграційні та колонізаційні процеси на цій території. Кожна держава, до складу якої входив Луцьк, суттєво впливала на зміну національної структури населення.

Вивчення етнічного складу населення Луцька має деякі труднощі, зв'язані з тим, що статистика царської Росії, Речі Посполитої Польської (Польської Республіки в 1918-1939 рр.) невірно подавала дані про національний склад населення українських територій в тому числі і Луцька. Цілий ряд російських буржуазних вчених зовсім не визнавали існування української нації.

Польська шляхта з метою закріплення свого панування в «кресах всходніх» також фальсифікувала дані про національний склад населення Волині. Перепис населення 1921, 1931 років групував населення не за

національною ознакою, а згідно «рідної мови». Це дозволяло їм значно знижувати чисельність українського населення. Тому, що в результаті колонізаторської політики ополячення корінного населення деяка його частина розмовляла польською мовою. З цією ж метою корінне населення поділялось на українців, руських і так званих «тутейших» (місцевих). У 1931 році в Отже, населення Луцька території сучасної Волинської області нараховувалося «тутейших» 74 тисячі, руських (самоназва українців поширена в минулому на території західних областей) – 4,9 тисячі осіб. Але, те що населення Луцька мало етнічно змішаний характер, засвідчують не лише переписи населення проведені Польською Республікою в 1921 та 1931 роках [54;57].

Історичні дані свідчать про те, що на початку XIII ст. в Луцьку починають оселятися євреї. Більшість з них складала так звані євреї ашкеназі, або як їх ще називали європейськими євреями. Єврейське населення зосереджувалося досить компактно – на одній вулиці або спеціально відведених землях на околицях міста. Єврейські квартали називалися Жидівщиною. Дотепер на околиці Луцька є село Жидичин [14].

Євреї постійно складали значний відсоток населення Луцька. Наприклад, у 1897 році із 15804 жителів Луцька – 9396 або 59,5 % були євреї [36]. Таким чином єврейськомовні становили абсолютну більшість населення. Українськомовне населення становило лише 9,4 % від усіх мешканців Луцька. Така кількість євреїв в Луцьку пояснюється тим, що з 1796 року Волинська губернія ввійшла до складу так званої «смуги осілості», тобто окресленої території, де був наданий дозвіл на поселення єврейському населенню. Швидке збільшення єврейського населення пояснювалося низькою смертністю, відсутньою міграцією за межі смуги осілості. Євреям з 1882 року заборонялося селитися в сільській місцевості, тому за становим поділом, відповідно перепису 1897 року, вони були міщани.

У 1911 році кількість євреїв в Луцьку ще більше зросла і становила 23918 осіб, або 85 % усіх мешканців. Більшість єврейського населення була зайнята у ремеслах та торгівлі, а найменша кількість – в сільському господарстві [44].

У міжвоєнний період 1919-1939 років Луцьк був адміністративним центром Волинського воєводства Речі Посполитої, але єврейська громада й надалі була найбільш чисельною [44]. За переписом проведеним Польською Республікою у 1921 році, чисельність євреїв склала 14860 осіб, а це становило 70,2 % від усього населення, що проживало в Луцьку (рис.2.1). Від 1921 року до 1931 року кількість єврейського населення продовжувала збільшуватися. І за польським переписом 1931 року єврейська громада становила – 17 366 осіб, але його частка серед загальної кількості жителів Луцька зменшилася до 42,2 %. Причиною цього стала еміграція євреїв з Луцька і теренів Волинського воєводства та значне збільшення поляків у місті, які приїжджали з інших регіонів Польщі.

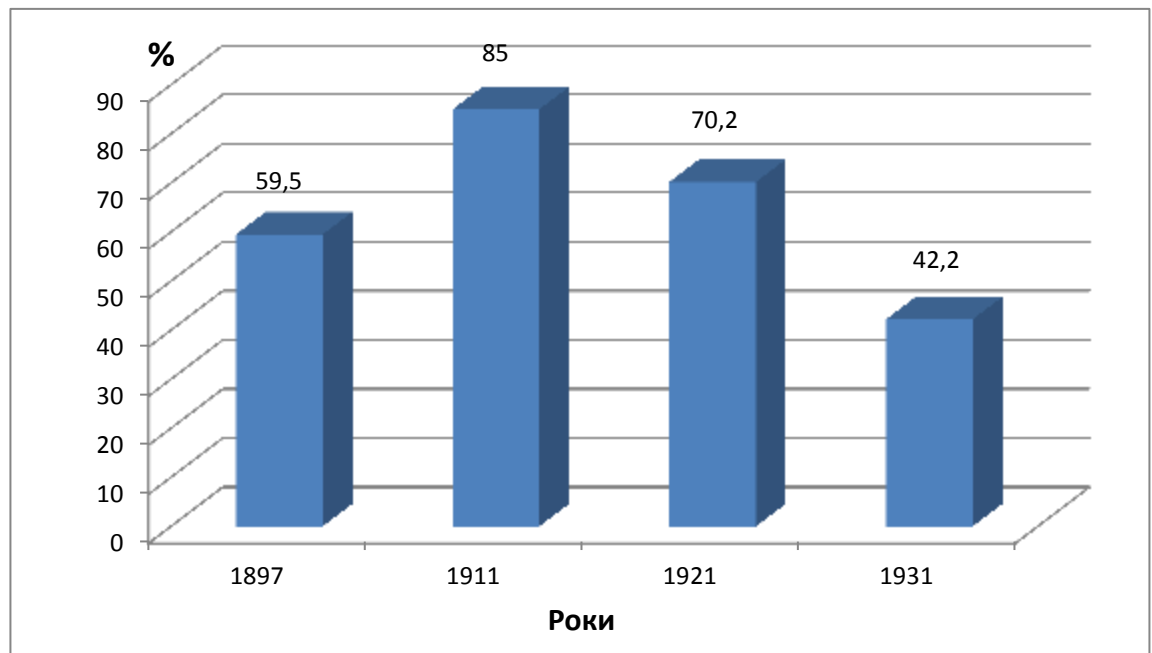


Рис.2.1. Історична динаміка населення єврейського етносу м. Луцька в 1897-1931 рр.

Волинь, як найзахідніша земля Київської Русі традиційно налаштовувала та підтримувала тісні сусідські контакти зі своїми західними сусідами. Так, луцький князь Ярослав Ізяславович був одружений з донькою польського короля Болеслава Кривоустого. Це приклад того, що Луцьк у перші роки свого існування ставав невід'ємною частиною Європи.

Першим католицьким орденом, що розгорнув свою діяльність у Луцьку, стали монахи-домініканці. Зростання католиків у місті спонукало до створення в XV ст.. у середмісті Луцька костелу святого Якова, а в передмісті – святого Хреста. Кількість польських переселенців у місті зростала, але утвердження католицької громади у Луцьку стало тільки після Люблінської унії. Впродовж XVII ст. військові дії, епідемії вплинули на зменшення загальної чисельності населення Луцька. У результаті в 1650 році найбільш чисельною національною меншиною у Луцьку стали поляки. У Луцьку з часом почали діяти духовні ордени домініканців, бригіток, бернардинів, кармелітів, єзуїтів та василіан. По цій причині місто почали називати «маленьким Римом Сходу». За першим переписом населення проведеним у 1897 році в Луцьку налічувалося 1232 поляки, що становило 7,8 % усіх мешканців міста. На передодні I Світової війни, у 1911 році в Луцьку проживало 1579 поляків, або 5,6 % від усіх мешканців [31].

На 20-ті рр.. минулого століття випав ще один етап масового переселення польського населення на територію Волинського краю і зокрема у Луцьк. Після після підписаного в 1921 році Ризького мирного договору до Луцька, який став адміністративним центром Волинського воєводства, прибуло багато чиновників, військових, спеціалістів різних галузей з родинами з метою впровадження політики польського уряду на «кресах всходніх». У міжвоєнний період поляки стали найбільш чисельною етнічною меншиною на Волині[56]. У 1931 році 17,4 % від загальної кількості населення в області становили поляки [54]. В Луцьку поляки становили 31,8 % всього населення міста, в абсолютних показниках це 11,3 тис. осіб (рис.2.2).

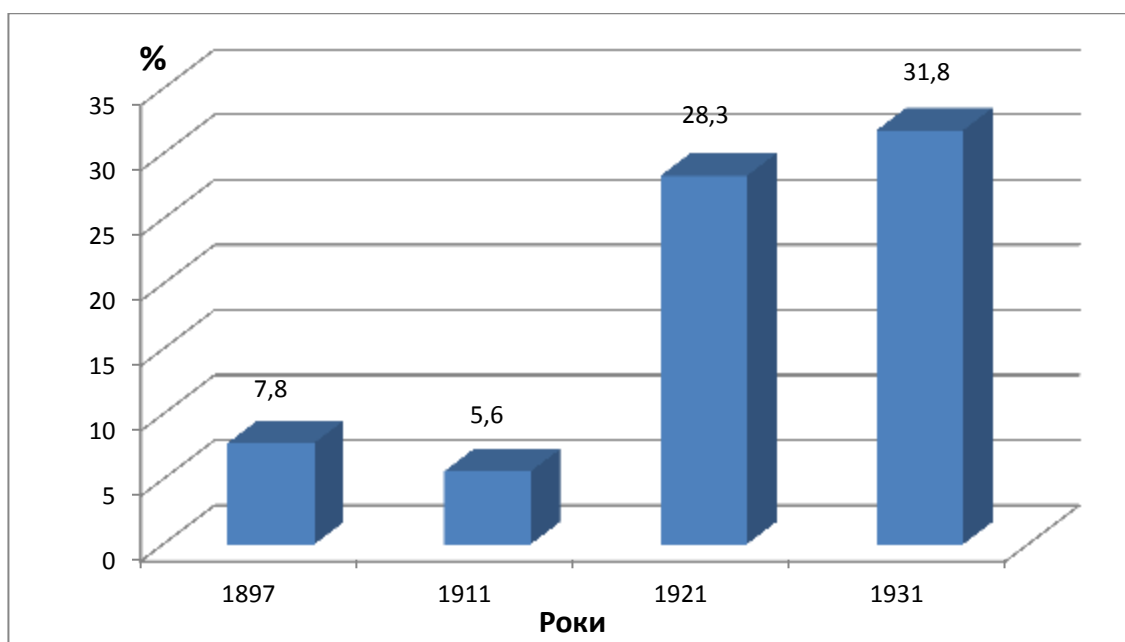


Рис.2.2. Історична динаміка населення польського етносу м. Луцька в 1897-1931 рр.

Не менш давньою історією появи в Луцьку, є заселення караїмів, оскільки перші документальні згадки про них зустрічаються з середини XV ст. [58],

Караїми заселяються у Луцьку, завдяки Великому литовському князю Вітовту. Луцькі караїми були активними посередниками в торгівлі, особлива їх роль у збуті товарів з Литовського князівства до Польщі. Крім торговельних зв'язків, караїми займалися також ремеслом.

У 50-х роках XVI ст. в Луцьку проживало 25 караїмських родин із загальною кількістю у 125 осіб [58]. Головним місцем їх осілости, заселення в Луцьку, став правий берег р. Стир, так званий район Красного та навколишніх сіл цього району.

Не розсіяне, а скупчене розміщення караїмів, свідчило проте, що для них був характерний общинний тип проживання. За віросповіданням караїми були іудеями Старого Заповіту. Луцькі караїми як і євреї певний період часу були перед безпосередньою опікою великокнязівської влади, яка полягала в наданні їм ряду привілеїв. Історична динаміка караїмського етносу відображена на рис.2.3.

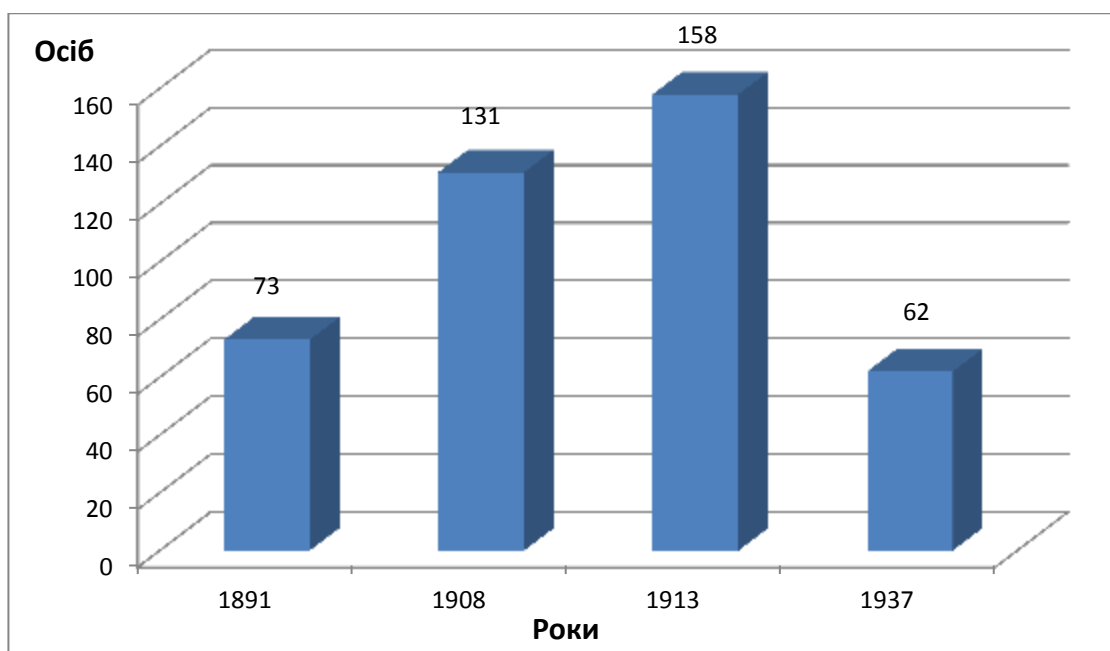


Рис.2.3. Історична динаміка населення караїмського етносу м. Луцька в 1891-1937 рр.

Община караїмів Луцька характеризувалася досить високим рівнем культури. Особливим періодом культурного, громадського та суспільного розвитку караїмської громади стали 20-30-ті рр.. минулого століття. У Луцьку була побудована кенаса – це релігійна споруда караїмського етносу. Про високий рівень культури та науки цього народу засвідчує походження таких особистостей, як Йосиф бен Шоломо Луцький (автор багатьох гімнів), Мордехай бен Йосиф Султанський (автор гебраїської граматики), Абрахам Фіркович (вчений, археолог).

В кінці 30-х років ХХ ст..внутрішньо-політична ситуація в Речі Посполитій і в т.ч. Луцьку погіршилася, у результаті чого значна кількість караїмського етносу цілими родинами виїхала до Франції та Литви. У Луцьку, станом на 1937 рік, їх лишилося лише 62 особи [58].

Давній історичний слід в Луцьку має і вірменський етнос. Вірмени розселяються у Луцьку починаючи з XIII-XIV ст.. Підтвердженням цьому є поява вулиці Вірменської на якій було побудовано майже 300 вірменських будинків [15]. Користуючись привілеями, якими їм наділив Король Ягайло в 1432 р., вірмени брали активну участь в міжнародній торгівлі, забезпечуючи торгові зв'язки між Луцьком і Сходом.

Вірмени були добрими майстрами з обробки каменю, тому їхніми руками, на думку багатьох дослідників, було побудовано усі кам'яниці Луцька. Архітектурним шедевром того часу була побудована вірменами церква святого Стефана (писемна згадка 1445 р.) [14].

З другої половини XV ст. за різними соціально-економічними причинами вірменська громада чисельно зменшується в Луцьку через переїзд до Львова.

Ті ж соціально-економічні та політичні причини зумовили подальше зменшення вірмен Луцька і у XVIII ст., а на початку XIX ст. вірменський етнос фактично припинив своє 500 - літнє існування [11].

Кожна держава, до складу якої входив Луцьк, суттєво змінювала етнічну структуру міста. Не є винятком у цьому і вплив Російської імперії, а пізніше СРСР. Ще з XVI ст. на Волинських теренах почали з'являтися російські торговці, втікачі від російської «охранки» та ін.. Російська імперія завжди мріяла заповучити у своє лоно «ісконно руські землі», зокрема і Волинь. В кінці XVIII ст. внаслідок I поділу Польщі та приєднання до Росії українських земель Правобережжя в т.ч. і Волині з'явилися переселенці з російських регіонів.

За переписом 1897 року у Луцьку проживало 2686 або 17,0 % російськомовного населення. Майже половина російськомовного населення міста становили військовослужбовці. Росіяни переважали також у таких сферах, як зв'язок, адміністрація, суд, поліція, православне богослужіння [36].

За переписом 1911 року Луцьк налічував 28141 жителя. Найбільшою етнічною громадою були євреї, а російськомовне населення на цей час складало всього 0,1 % від загальної кількості населення міста [31]. За польським переписом проведеним у 1931 році частка росіян від загальної кількості становила вже 6,4 % (рис.2.4). Зростання кількості росіян в Луцьку у міжвоєнний період пояснювалося переїздом білоемігрантів з більшовицької Росії.

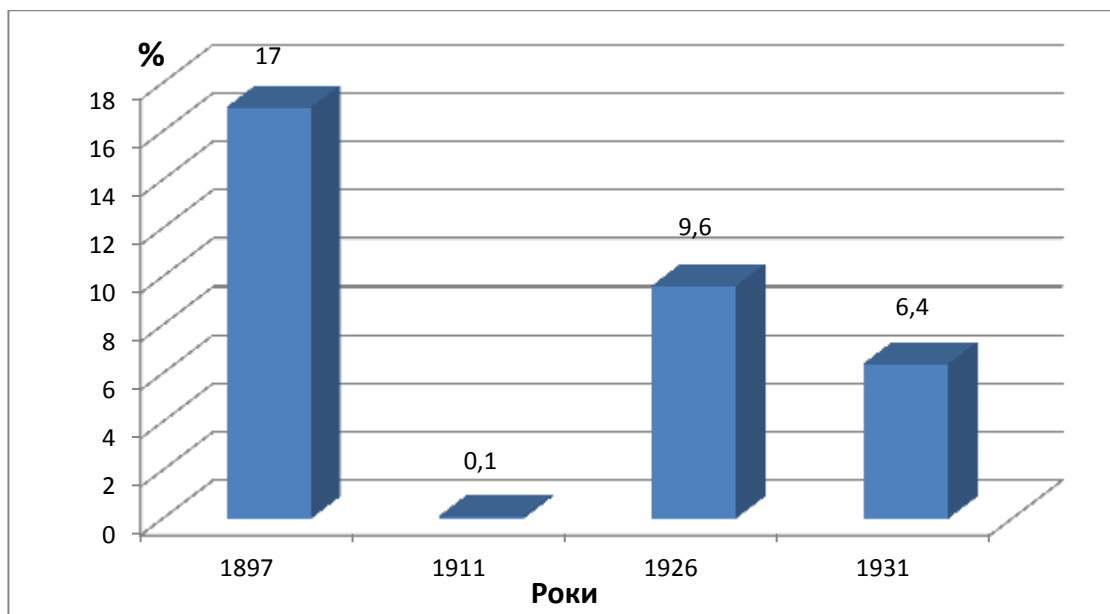


Рис.2.4. Історична динаміка населення російського етносу м.Луцька в 1897-1931 рр.

Слід також зазначити, що для другої половини XIX ст. характерною була значна міграція німців і чехів на терени Волині [30;35]. Правда більшою мірою вона відбилася на сільській місцевості Волині, але невелика кількість німців все ж таки осіла в Луцьку. Наприклад, у 1897 році в Луцьку проживало 1,3 %, а в 1911 році – 0,6 % німців від загальної кількості усіх жителів міста (рис.2.5). Головним пріоритетом чеських та німецьких колоністів було сільське господарство, впровадження в цій галузі нових технологій [35;50].

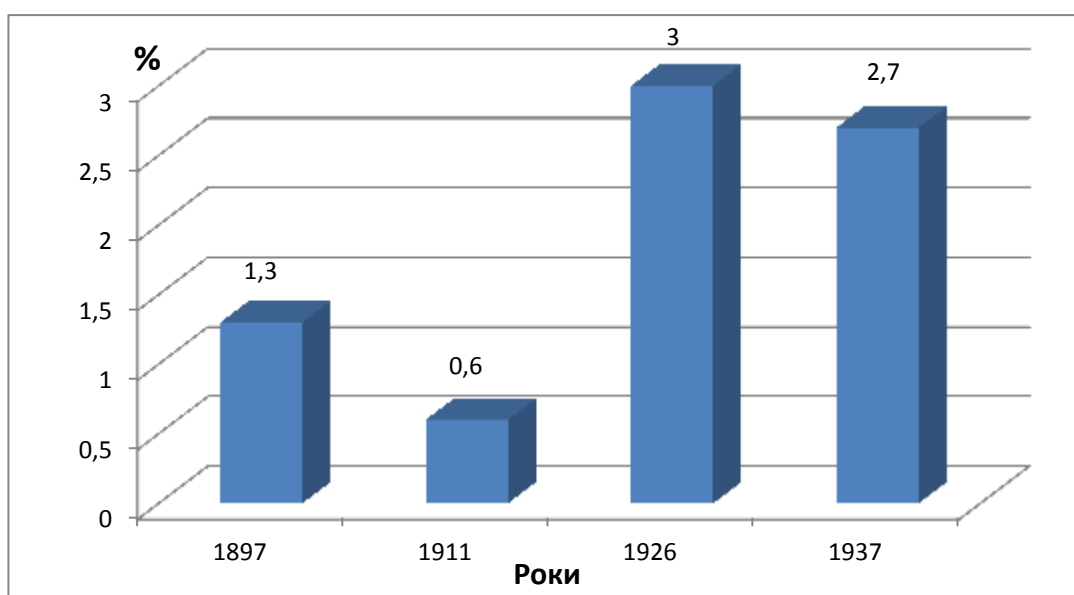


Рис.2.5. Історична динаміка населення німецького етносу м.Луцька в 1897-1937 рр.

Отже, поряд з українською нацією у Луцьку жили і інші національності, чисельність і склад яких залежав від конкретних історичних умов. Підсумовуючи вищевикладене, можна зазначити, що для Луцька були характерні, як для міста, окремі етапи міграційних потоків етнічних груп. Переважаючими були етнічні групи євреїв, поляків, росіян, караїмів, німців, чехів (табл. 2.1). Найбільш активною еміграцією етнічних груп, виділяється період першої половини ХХ ст. Динаміка етнічної структури населення м. Луцька подана на рис.2.6. Таким чином, у всі періоди розвитку Луцька, етнічні громади мали певний вплив на його розвиток господарства, культури, характер заселення.

Таблиця 2.1

Динаміка етнічної структури населення м. Луцька в першій половині ХХ ст

Національність	Кількість населення за національностями					
	1908р.	1909р.	1910р.	1911р.	1912р.	1913р.
Великороси		21	21	25	31	33
Малороси	2282	2309	2183	2270	2300	2345
Поляки	1277	1298	1530	1579	1614	1646
Німці	101	115	152	162	169	174
Євреї	18503	18558	23732	23918	24398	24883
Чехи	4	20	43	31	35	37
Татари		7	4			
Турки	18	12	14	9	10	11
Армяни			1	1	2	2
Інші	131	140	142	146	194	198
Всього	22316	22480	27822	28141	28753	29329

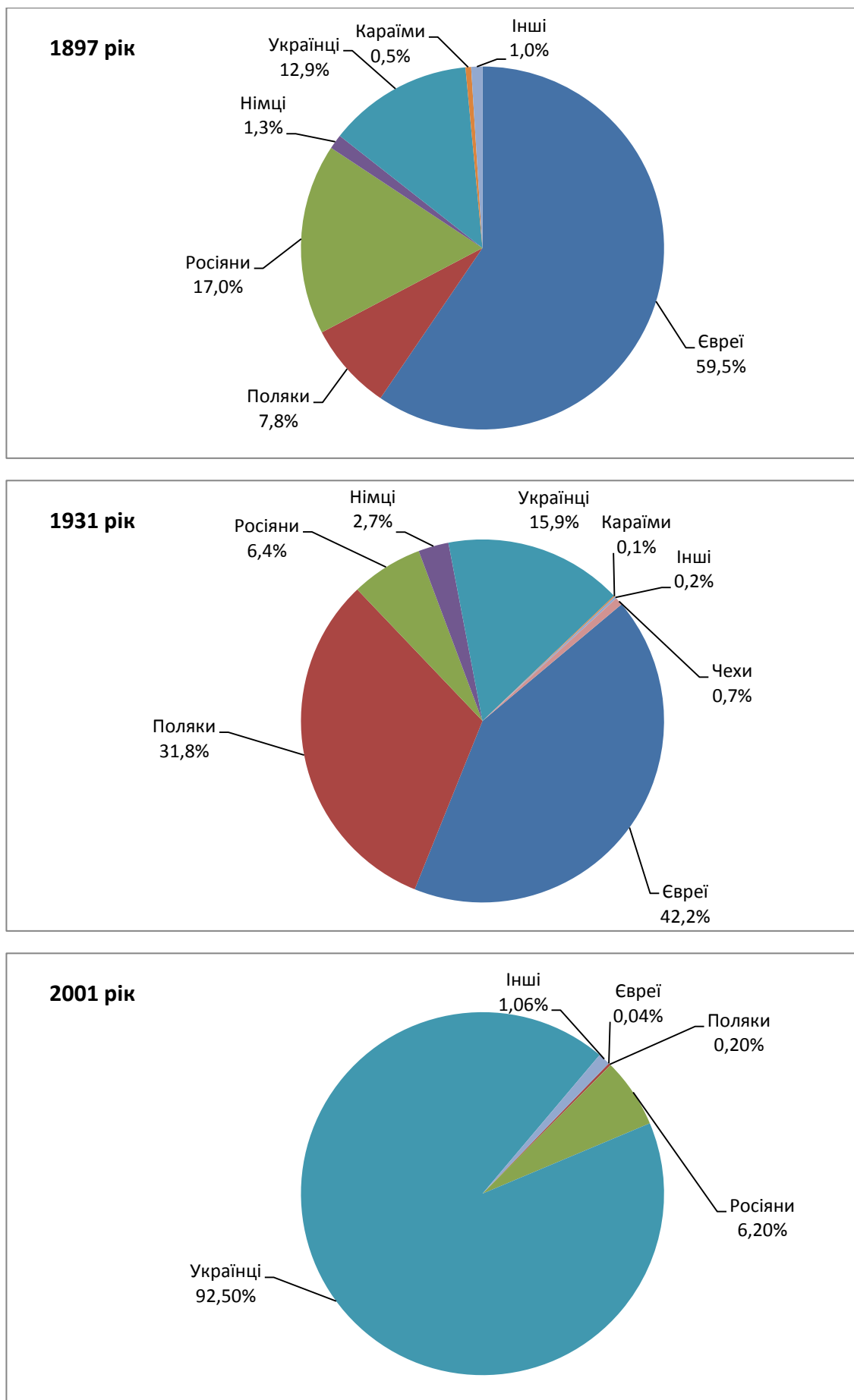


Рис.2.6 Динаміка етнічної структури населення м.Луцька (за даними переписів).

За період II світової війни в національному складі населення Луцька сталися великі зміни. Згідно матеріалів додаткового перепису населення, проведеного на території Волинської області в 1944 році, в зв'язку з угодою про обмін населення між Чехословаччиною, Польщею з одного боку і Радянським Союзом з другого, тут жило 90,9 % українців. Національний склад населення став більш однорідним, порівняно з 1931 р.. Значно скоротився відсоток польського населення, яке ще перед війною і зразу на початку її, переселилося в Польщу. Різко скоротилась кількість євреїв. Німецькі фашистські війська по зв'язаному винищили єврейське населення. Все це вплинуло на зміну національного складу населення в Луцьку [16].

За матеріалами останнього перепису населення, в місті Луцьку проживає: 92,5 % українців, 6,2 % росіян, 0,5 % білорусів, 0,2 % поляків, 0,6 % - інші етнічні групи (рис.2.6).

Отже, поліетнічність мешканців Волині і в т.ч. Луцька формувалася тривалий період. У зв'язку з цим можна говорити про окремі етапи міграційних рухів до краю поляків, євреїв, чехів, німців, росіян, караїмів, інших народів. Їх результатом, як було викладено вище, стала поява і розвиток в Луцьку чисельних іноетнічних громад.

2.2. Ретроспективні особливості багатокультурного Луцька як бази розвитку етнотуризму

Поліетнічність проявляється в полікультурності певної території, у нашому ж випадку - об'єктом полікультурності виступає Луцьк. Кожна етнічна громада, яка оселялася на тій чи іншій території, намагалася зберегти рідну мову, культуру, традиції, свої звичаї, створила пам'ятки побутово-матеріальної і духовної культури. Багатий і своєрідний етнотуристичний матеріал досліджуваного об'єкта зумовлений наявністю великої кількості пам'яток різних історичних епох та етнічних культур, різноманітністю звичаєво-святкової обрядовості, традицій тощо. У Луцьку близько 150 - ти історичних пам'яток, більшість яких знаходиться на території Державного

історико-культурного заповідника в Старому місті. Пояснення появи і відношення пам'яток до тої чи іншої етнічної культури дає можливість учнівській молоді засвоювати знання розвитку регіонально-соціумної культури в особистій свідомості.

Ми неодноразово в нашому дослідженні зазначаємо, що в культурному контексті спадщина включає як матеріальні так і нематеріальні елементи, тобто: витвори мистецтва, історичні пам'ятки, будівлі, пам'ятки архітектури, філософію, традиції, історичні заходи, особливості побуту, літератури, фольклор тощо. У географічному аспекті культурна спадщина регіону - це сукупність визначних об'єктів, що сформувалася на певній території під впливом: історичних, природних, економічних, етнографічних, соціальних та інших чинників.

У вищевикладеному, ми підкреслювали, що Луцьк за свої роки, мав кілька історичних етапів заселення етнічними групами. Досить помітною і важливою є особливість розвитку Луцька за часів Речі Посполитої, оскільки в цей період часу тут проживали різні етнічні групи, які внесли вклад у його розвиток. Наприклад, вірмени розвивали торгівлю в напрямку Луцька та Сходу і були свого роду фінансовою елітою міста і долучились до будівництва замку. Луцька караїмська громада завдяки своєму високому культурному рівню, дала світові відомих діячів науки, зокрема філології, архітектури, археології, як наприклад, Йосифа бен Шоломо Луцького, Мордехая бен Йосифа Султанського, Абрахама Фірковича. Єврейська громада у 17 столітті збудувала оборонну синагогу з підземеллями, які існують і дотепер. Пізніше в Луцьку з'явилися чеські та німецькі переселенці. Спадщина німецької общини - кірха на нинішній вулиці Караїмській. Більшість пам'яток Луцька відображають історію різних етнічних та релігійних груп. Розгляд учнями загальноосвітніх шкіл різних аспектів регіональної культури сприяє розвитку особистості, задовольняє його потреби у самопізнанні.

З метою збереження і раціонального використання історичних пам'яток в місті у 1985 році, заснований, історико-культурний заповідник «Старий Луцьк». Площа заповідника є відносно невеликою - близько 41 га. Але на цьому просторі можна побачити і оцінити більше 50 історичних пам'яток та стародавніх об'єктів матеріальної культури. Тут максимально збережені архітектура, бордюри, бруківка тощо. Тут розташований перш за все, Верхній замок - велична фортеця часів середньовіччя. Величний Замок зараз, це не лише музеї, виставки, діючі моделі старовинної зброї і устаткування. Замок Любарта сьогодні є своєрідною культурною сценою Луцька, де проходять різноманітні фестивалі, лицарські турніри, конкурси, концерти, інші культурні заходи. Безумовно залучення до таких заходів молодого покоління, в т.ч. учнівської молоді сприяє формуванню в них особистісних якостей та ціннісних орієнтацій.

На території історико-культурного заповідника «Старий Луцьк» знаходиться 52 пам'ятки під охороною держави, з них 39 - національного значення, зокрема: кафедральний костюл XVII ст., оборонна синагога XVII ст., найстаріші православні церкви міста. Поруч із замком знаходиться німецька лютеранська кірха. Також до заповідника віднесено рештки мурів Окольного замку XVI ст., який після реставраційних робіт, з липня 2023 року приймає туристів. Сторінкою історії сучасного міста на території заповідника є «будинок з химерами» місцевого скульптора Миколи Голованя. Навчально-краєзнавчі екскурсії до цих культурних, релігійних осередків повинні стати однією з найважливіших форм пізнавальної і навчальної роботи в шкільних закладах.

Важливими етнотуристичними об'єктами в краєзнавчій освіті загальноосвітніх закладів є пам'ятники. Учні вже з шкільної парти повинні досліджувати і вивчати особливості рідного краю з урахуванням історико-культурного загально українознавчого фону. До переліку малих екскурсій, на основі спеціально підготовлених тематично-краєзнавчих маршрутів учням пропонується оглянути пам'ятники: на честь 2000-ліття Різдва Христового;

на честь 1010-ліття заснування Волинської єпархії; Тарасові Шевченку; Лесі Українці; жертвам депортації українців з етнічних земель у Польщі; волинянам, що загинули при виконанні інтернаціонального обов'язку; Братську могилу воїнів II світової війни; меморіальні дошки: католицькому священникові Буковинському Владиславові; українському громадському, політичному і військовому діячу Івану Виговському; українському поетові та журналісту Олександрю Богачуку; руській шляхтичці Речі Посполитої Галшці Гулевичівній; громадянському діячу та борцю за православ'я Данилові Братковському; руському королю з династії Романовичів, правителю Галицько - Волинського князівства Данилові Галицькому; євреям міста Луцька, які були знищені у 1942 році; українському роду Косачів; актору та режисеру Григорію Митрофановичу Канішевському; Кулеші Ядвізі; Луцькому братству Воздвиження Чесного і Животворного Хреста Господнього; польському композиторові французького походження Фридеріку Шопену. Краєзнавча освіта, завдяки таким дослідженням, відкриває учнівській молоді навколишній світ з усією багатогранністю, допомагає підтримувати і гармонізувати відчуття внутрішньої спорідненості молодій людині і оточуючого світу

У Луцьку серед значної кількості меморіальних дощок, барельєфів, настінних гербів та печаток є й могильні епітафії. Із найбільш відомих, непересічних постатей в сакральній історії Луцька - епітафія Луцько-Житомирському єпископу, митрополиту усіх римо - католицьких костелів в Російській імперії Касперу Казимирові Цецишовському, який зробив значний внесок в розвиток шкільництва на Волині на початку XIX століття.

Під час етнотуристичних подорожей, навчально-краєзнавчих екскурсій туристи, подорожуючі, школярі відвідують музеї з насиченими програмами, які відтворюють події історичного минулого, де привабливістю наділені не лише споруди, а й професійні працівники, які здатні своїми професійним вмінням, навичкам, майстерно, образно відтворювати побут, звичаї, традиції та культуру попередніх історичних епох.

Значно зріс потік туристів, студентів, школярів до найбільшого і найдавнішого музею Волинської області - краєзнавчого музею, який був відкритий 16 червня 1929 року владою Польської Республіки, як Волинський музей в м. Луцьк [5]. На базі закладу, уже за часів радянської влади в 1940 році було організовано Волинський обласний історико-краєзнавчий музей. У роки Другої світової війни колекція музею зазнала значних втрат, однак уже 1944 року, одразу після визволення Волинської області від німецько - фашистських загарбників з теренів Волинської області, музей відновив свою роботу як Волинський державний історико-краєзнавчий музей. 17 серпня 1985 року Волинський краєзнавчий музей було відкрито у новому приміщенні в центрі Луцька [5]. Нині Волинський краєзнавчий музей має в своєму складі такі відділи: Художній музей (1973 р.), Музей волинської ікони (1993 р.) і Музей історії Луцького братства (2011 р.).

Художній музей у Луцьку розташований в колишньому Будинку повітової канцелярії і шляхетських судів. Будинок збудований в 1789 році на руїнах княжого палацу Луцького замку - історичної архітектурної пам'ятки XIV ст. [49].

Колекція Художнього музею нині є однією із кращих та найцікавіших мистецьких збірок в Україні, а започаткована вона ще родиною Радзивілів у XVI ст., а пізніше доповнена науковими співробітниками краєзнавчого музею впродовж другої половини XX - початку XXI ст.

У 2013 році, після проведення у приміщенні Художнього музею ремонтно-реставраційних робіт, було оформлено нові експозиції, які розміщені в шести залах [49].

У залі № 1 відвідувачам різних вподобань та різних вікових груп, представлено мистецтво Західної Європи XVII - початку XVIII століття. В експозиції залу представлені твори всесвітньо ушлякених італійських, іспанських, фландрських і французьких художників, картини яких в Україні нараховуються одиницями.

Зал № 2 присвячений європейському мистецтву XVIII - початку XX століття. В залі можна ознайомитись з мистецтвом національних шкіл Європи: Італії, Франції, Австрії, Німеччини, Англії, Угорщини, Польщі. Найбільш багато та повноцінно представлене польське мистецтво XIX - початку XX століття. В експозиції залу також внесено зразки скульптурного та декоративно - побутового мистецтва.

Галерея історичних портретів кінця XVI - початку XX століття розміщена у залі № 3. Серед історичних постатей: князь Костянтин Острозький, Адам Кисіль, Станіслав Жулкевський, Михайло Вишневецький, нащадок легендарного Байди (Дмитра Вишневецького). Серцевиною колекції представлені портрети князів Радзивілів.

Українське та російське мистецтво XIX - початку XX століття представлене в залі № 4, проте центральне місце в експозиції залу посідають твори Андроника Лазарчука, уродженця Волині, вихованця Санкт-Петербурзької Академії мистецтв.

У залах № 5 та 6 відображене: „Українське мистецтво другої половини XX століття”, де експонуються твори видатних митців України, а також волинських майстрів: як наприклад, О. Байдукова, Т. Галькун, К. Якубека, П. Сензюка та інших.

Мистецькі експозиції Художнього музею виступають важливим чинником навчання і виховання учнівської та студентської молоді. Мистецтво є своєрідним каталізатором для молодого покоління усвідомлення причетності до рідної етнічної культури, вивчення регіональної культури на фоні загальноєвропейської культури.

Надзвичайно важливим у навчально-виховному процесі для школярів міста та регіону є музей Волинської ікони в Луцьку. Музей Волинської ікони - єдиний в Україні що представляє самобутню регіональну школу волинського іконопису [28]. Збірка музею нараховує більше 1,5 тис. пам'яток сакрального мистецтва, а саме понад 600 ікон XVI -XIX ст.. Сакральним «брильянтом», перлиною колекції музею є Холмська Чудотворна ікона Божої

Матері, унікальна пам'ятка візантійського мистецтва XI-XII ст., одна з найшанованіших християнських святинь не лише Волині, а й України..

Музей волинської ікони відомий в Україні і за її межами не лише своєю цікавою експозицією, але й науковою, дослідницькою, організаторською роботою. Щорічно на базі музею проводяться наукові конференції з волинського іконопису

Важливу роль прикладу в консолідації української політичної нації, у формуванні в підростаючого покоління національно-державних інтересів відіграє Музей історії Луцького братства, відкритий в приміщенні колишнього братського Хрестовоздвиженського монастиря в Луцьку [29].

Луцьке Хрестовоздвиженське православне братство мирян і духовенства з 1617 року і здійснювало пошук шляхів вирішення соціально-етнічних та релігійних проблем на теренах краю. Братство створювалось як резиденція православної світської еліти Волинського воєводства з метою відродження Української Православної Церкви, вироблення власних форм етнічного самоуправління. З часом Луцьке братство перетворилось на потужну волинську суспільно-політичну, культурно-освітню силу, що мала релігійно-національне спрямування.

Музей історії Луцького братства - перший в Україні, що присвячений окремій братській асоціації. Окрім того музей є новатором в Україні у формуванні фото-художньої експозиції, яка ґрунтується на найновіших розробках провідних українських істориків, історичних ілюстраціях та рідкісному архівному матеріалі [29].

Раритетами новоствореного музею є стародруки XVII - XIX ст. з бібліотеки Луцького братства, а з сучасної експозиції цікавою є об'ємна схема-реконструкція об'єктів братської нерухомості на космічному знімку сучасного Луцька, де відвідувачі музею мають можливість особисто «зазирнути» в історичну мікротопоніміку Луцька.

У сфері науково-популяризаторської роботи для школярів загальноосвітніх шкіл, студентської молоді Музей історії Луцького братства

пропонує серію тематичних екскурсій науково-пізнавального та патріотично-виховного спрямування та окремі лекторії з волинського краєзнавства.

Туристична індустрія стає більш привабливою не лише за рахунок історичних об'єктів, але й за рахунок збереженню автентичних традицій та звичаїв з чим актуалізується проведення етнічних фестивалів у музейному середовищі. Найбільш поширеними та масовими є етнофестивалі під відкритим небом.

Симбіоз музейного середовища та фестивальної діяльності дозволяє успішно реалізувати потенціал соціокультурних проектів. Проте план нашого дослідження не ставив за мету дослідження етнофестивалів, фестивального руху в культурному житті етнічних груп м. Луцька на даному етапі. Фестивальний рух стає все більш популярним і це дослідження – питання майбутнього [25].

Наявність значної кількості історичних пам'яток, які пов'язані з минулим етнічних груп, що проживали в Луцьку, сприяє привабливості Луцька та збільшує кількість туристичних потоків до нього (рис. 2.7).

Основні статистичні показники розвитку туристичної галузі Луцька свідчать про зміни в туристичній активності. Кількість туристів в Луцьк зростала до 2019 року. На жаль із пандемією коронавірусної хвороби, яка розпочалася в Україні в 2020 році, а за нею з початком повномасштабної війни розпочатої росіянами проти України 24 лютого 2022 року, про кількість туристів говорити немає сенсу. Аналіз статистичних показників показує, що у 2017 році кількість туристів до Луцька становила близько 285 тисяч осіб, обсяг податків до державного бюджету від туристичної діяльності склав 93 млн. грн, а економіці міста приніс 135 млн грн. У 2018 році число туристів становило вже близько 300 тисяч, а в 2019 році - понад 303 тисячі, а обсяг податків до державного бюджету склав 372 млн. грн.. У 2019 році у порівнянні з 2017 роком частка іноземних відвідувачів подвоїлась, їхні витрати за час перебування в місті склали 138 млн грн, що втричі перевищують попередні аналогічні показники (рис. 2.8) [64] .

Підземний Луцьк – один з найцікавіших для туристів. Підземелля під Костелом святих апостолів Петра і Павла, крипта Христо-Воздвиженської церкви, підвали колишнього бернардинського монастиря і безумовно підземелля під вежею князів Чорторийських та колегіумом єзуїтів формують своєрідну «підземну трасу» Луцька.

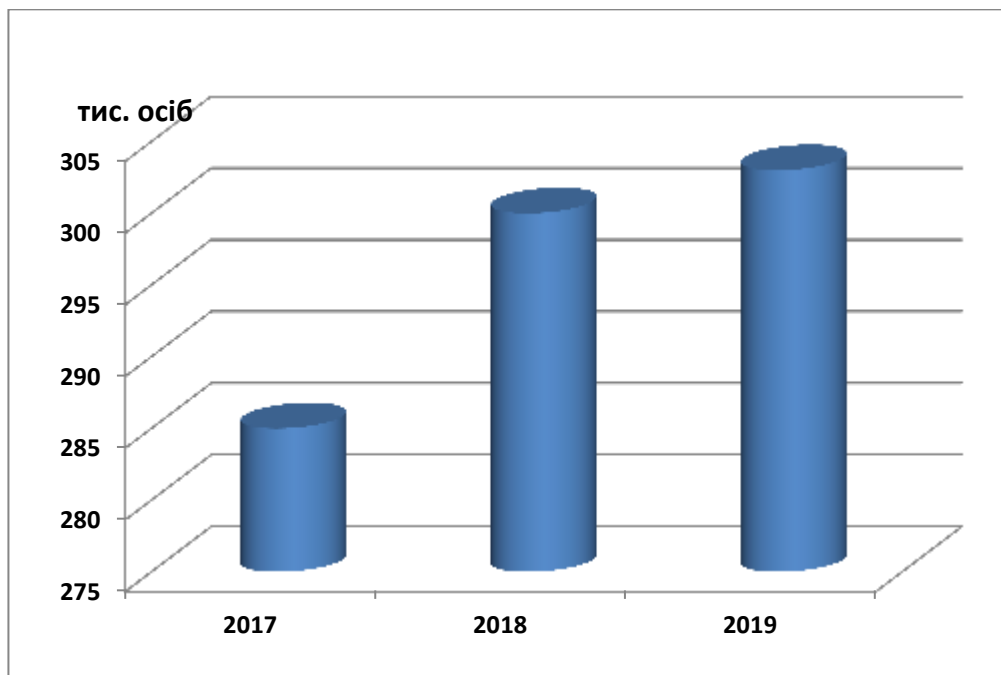


Рис. 2.7. Кількість туристів, що відвідали м.Луцьк

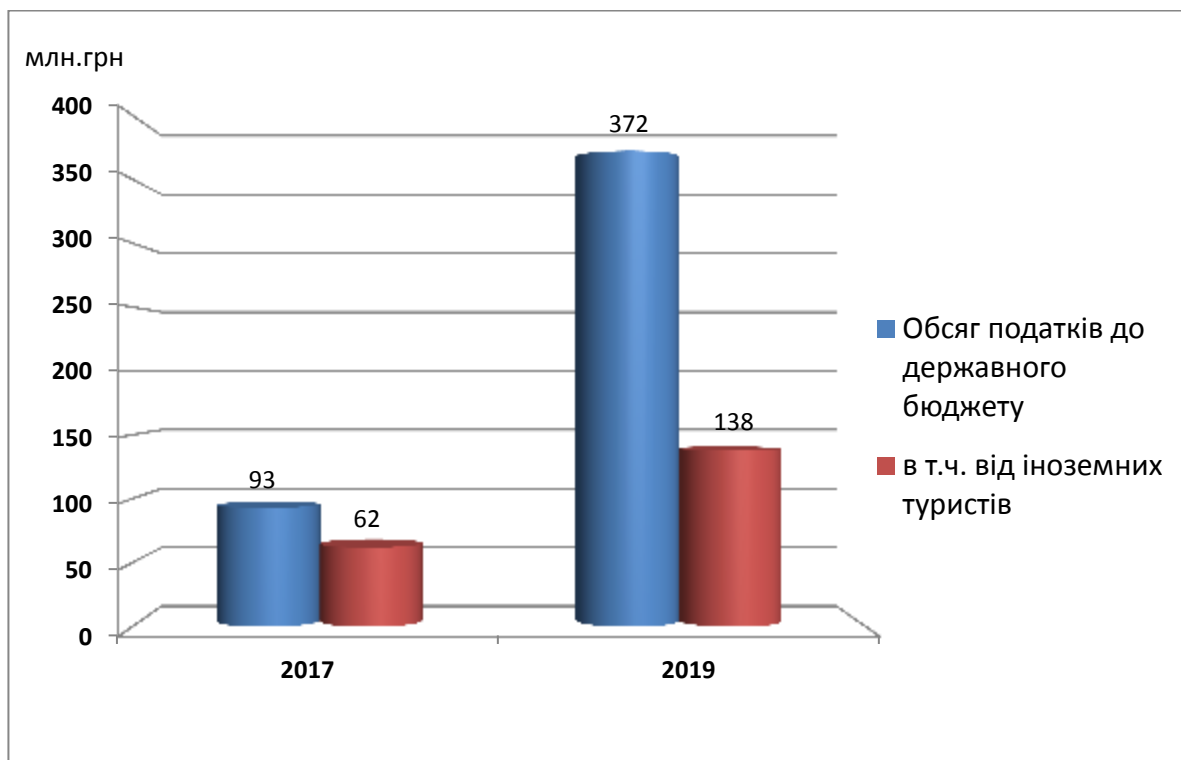


Рис. 2.8. Обсяг податків до бюджету від туристів м.Луцька

Безумовно, основним туристичним об'єктом, з яким асоціюється Луцьк є замок Любарта, а також ті культурно-мистецькі заходи, які проводяться на території замку (рис. 2.9).

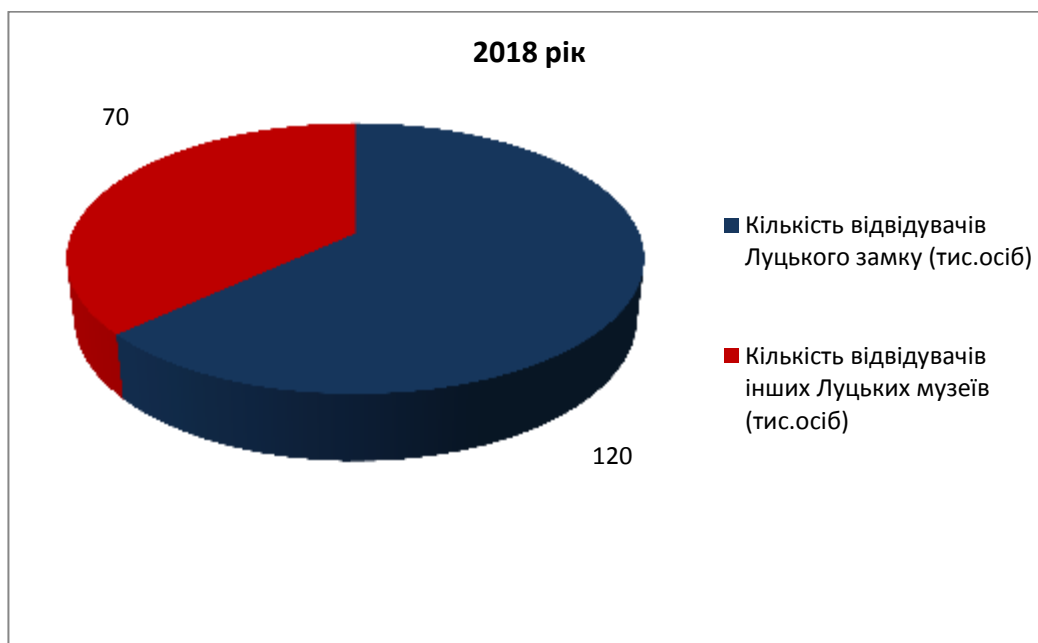
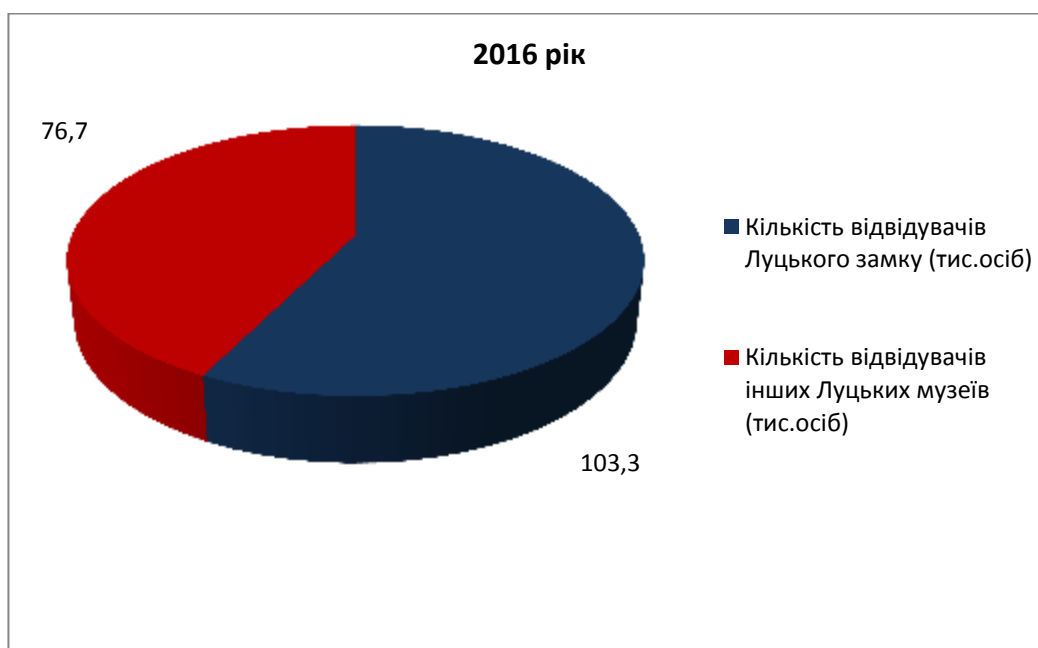


Рис. 2.9. Загальна кількість відвідувачів Луцьких музеїв

Музей сучасного українського мистецтва родини Корсаків, Художній музей з унікальною колекцією полотен, Музей Волинської ікони з образом Холмської Богоматері складають в Луцьку ніби мистецький трикутник, який з поміж інших цікавих місць приваблює найбільшу кількість туристів (рис.2.9.).

Статистичний аналіз відвідуваності луцьких музеїв у період з 2014 по 2018 роки, свідчить про стабільне 5 - 10 % щорічне зростання чисельності відвідувачів луцьких музеїв. Наприклад, статистичні дані показують, що у 2016 році загальна кількість відвідувачів луцьких музеїв становила майже 180 тис. осіб, а в 2018 році луцькі музеї відвідали майже 190 тис. осіб. Найбільша відвідуваність була характерною для Луцького замку (рис. 2.9).

З 2023 року найбільш відвідуваним туристичним об'єктом Луцька став Окольний замок. Музейний архітектурний комплекс об'єднав Вежу Чорторійських, фрагмент оборонного муру та підземелля колегіуму єзуїтів. Окольний замок, який був відкритий в липні 2023 року уже відвідали 20 тис. туристів.

Популяризація туристично-рекреаційного Луцька, нарощування конкурентоздатності та якості туристичних послуг, розвиток в місті туристично-рекреаційної інфраструктури, стабільна політична ситуація до 2022 року позитивно впливали на атрактивність міста, а це змінювало географію міжнародних туристичних напрямків. У 2019 році із загальної кількості туристів Луцьк відвідали 1132 іноземних туристи. Місто відвідали туристи зі США, Аргентини, Канади, Великої Британії, Нідерландів, Ізраїлю, Італії, Німеччини, Австрії, Норвегії, Китаю, Фінляндії, Бельгії, Ірландії, Алжиру, Польщі, Литви, Білорусі та ін.. Отже 11,1 % - це іноземні туристи, 3 % - туристи з Польщі.

Найбільше гостей, що приїжджає до Луцька – це українці. Понад 25 % з них приїждять з Київщини, майже 20 % з Волині, стільки ж з Прикарпаття, майже 17 % - туристи з інших регіонів України. Загалом туристична галузь Луцька є важливою галуззю господарського комплексу міста.

РОЗДІЛ 3. РОЗРОБКА ЕКСКУРСІЙНИХ МАРШРУТІВ ЕТНІЧНОГО СПРЯМУВАННЯ З МЕТОЮ ПІДВИЩЕННЯ РІВНЯ ПІЗНАВАЛЬНОЇ ТА НАВЧАЛЬНО-ВИХОВНОЇ РОБОТИ В ЗАКЛАДАХ ЗАГАЛЬНОЇ СЕРЕДНЬОЇ ОСВІТИ

3.1. Систематизація та аналіз туристичного маршруту «Сакральні пам'ятки національних общин м. Луцька»

Формування змісту національного туристичного продукту і навчання учнів в загальноосвітніх школах виступає важливим соціально-економічним завданням та актуальною навчально-педагогічною проблемою. Формування міграційних рухів етнічних груп в різні історичні часи, вплинули на створення у Луцьку регіональних особливостей сакральної, побутово-матеріальної та інших культур. Опрацювання наявних історичних та сучасних джерел інформації дало можливість нам запропонувати навчально-краєзнавчі екскурсії, туристичні маршрути за різними напрямками огляду: архітектурні ансамблі, пам'ятки сакрального мистецтва різних етнічних общин, які в певні історичні часи проживали в м. Луцьку.

Тема екскурсії: «Сакральні пам'ятки національних общин м. Луцька».

Мета екскурсії: ознайомити учнів ЗЗСО із об'єктами сакрального значення, що були створені в Луцьку у процесі історичної динаміки етнічними групами у продовж їх проживання в межах міста; збагатити знання учнів про історичне минуле міста, цікавих людей, а також ознайомити із культурними та духовними надбаннями народів, що проживали у Луцьку.

Для досягнення мети потрібно виконати **завдання**, а саме: дати учням коротку

характеристику про історичне минуле, фактори, що вплинули на створення об'єктів обраних нами для навчально-краєзнавчої екскурсії; оглядово ознайомити учнівську молодь із об'єктами духовно-культурної спадщини етнічних груп, які проживали в Луцьку.

Відповідно до основних критерій класифікації навчально-краєзнавчої екскурсії, дану екскурсію можна описати: за змістом як оглядово-тематичну. За

складом і кількістю учнів екскурсія розрахована як на групову так і індивідуальну; для місцевих жителів, а також приїжджих туристів з інших регіонів України так і для іноземних туристів. За способом пересування - це пішохідна навчально-краєзнавча екскурсія.

Протяжність екскурсійного маршруту становить - 1,19 км.

Отже на основі попередньо відібраних і вивчених об'єктів міста, можна скласти наступний план навчально - краєзнавчої екскурсії.

План маршруту: Вірменська церква Святого Стефана - Покровська церква - Лютеранська кірха - Єврейська синагога - Кафедральний костюль Святих Апостолів Петра і Павла (рис. 3.1).

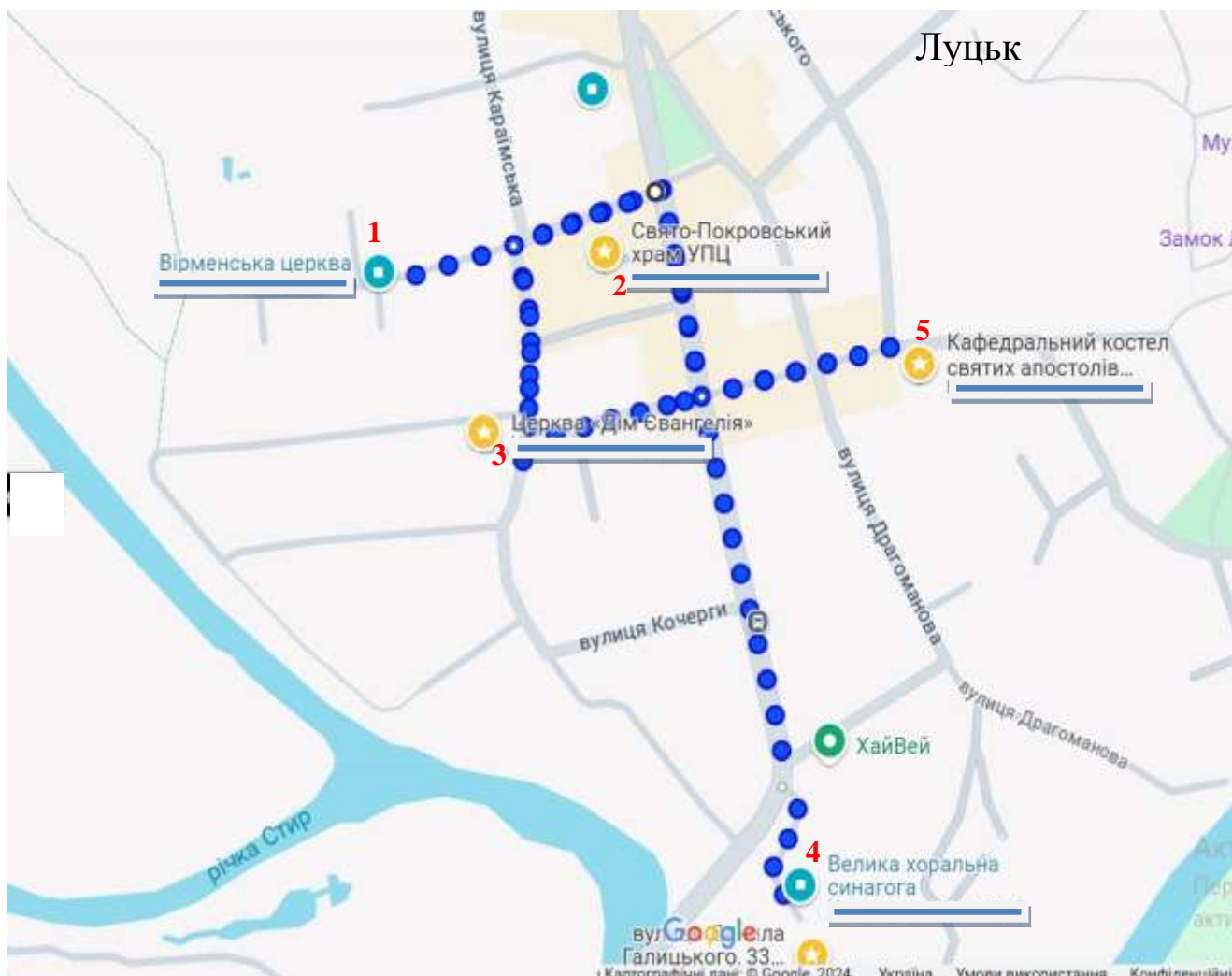


Рис. 3.1. Туристичний маршрут «Сакральні пам'ятки національних общин м. Луцька».

Контрольний текст для проведення туристичного маршруту.

I. У XIII столітті в Луцьку з'явилися перші вірменські поселення. Для цього часу було характерним розташування майже 300 будинків у вірменському кварталі м. Луцька. У XIV столітті вірменська община Луцька була досить чисельною. Підтвердженням цьому є послання католикоса Теодороса II 1388 року, в якому Луцька громада згадується на третьому місці після Кам'янецької та Львівської. Очевидним є те, що Луцьк був значним вірменським сакральним центром, допоки з якихось соціально-економічних причин, не перемістився своїм етнічним складом до Львова. Вірмени були майстрами у кам'яній справі, тому існують версії науковців, що вони долучилися до будівництва усіх кам'яниць Луцька, а також замку Любарта.

Вірменська община брала активну участь в культурному і громадському житті Луцька. Так, у 1429 році вірменський єпископ був у складі луцької делегації, яка зустрічала гостей з'їзду європейських монархів. Луцькі вірмени вели активну міжнародну торгівлю. Особлива їх роль у налагодженні торговельних відносин між Луцьком і східним світом.

У ході екскурсійного маршруту учням наголошується, що з другої половини XV ст. з певних соціально-економічних та політичних факторів відбувався поступовий занепад етнічної вірменської громади Луцька. Як було зазначено вище, більшість вірменського етносу переселилася із Луцька до сусіднього Львова. Проте вже в наступному XVI ст.. вірменська громада почала відроджуватись у Луцьку і зазнала нового піднесення. Вірменською общиною було збудовано храм Святого Стефана, де священиком став Вартик.

Для учнів наводиться характеристика території вірменської общини, де вказується, що в 1585 році поруч із церквою Святого Стефана був розмішений монастир, при якому функціонував шпиталь, та неподалік від монастиря був невеликий цвинтар. Уся територія була обнесена міцним парканом. Цікавим є те, що місцеве населення, вулицю, де розташовувався храм та вірменські житлові будинки, називали Вірменською. Поряд із храмом Святого Стефана на сусідній вулиці був фарний костел Святого Якуба.

У середині XVII ст. в документах церкви Святого Стефана часто вказувалося, що вона є костелом, очевидно це є свідченням того, що церква перейшла під юрисдикцію Львівського вірмено-католицького єпископства.

На жаль з XVIII ст., учням під час екскурсійного маршруту пропонується взяти до уваги, що життя луцької вірменської громади знову характеризується певним занепадом. Свідченням занепаду громади є те, що на початок століття в м. Луцьку проживало всього – на - всього 11 вірменських родин. На 1789 рік, територія вірменської общини була забудована дворами шляхти або етносами невірменського походження. Занепад вірменської громади співпадав із занепадом інших етнічних груп Луцька і в цілому самого Польського королівства. З 1795 року після Третього поділу Польщі, Волинь потрапляє до складу Російської імперії.

У 1845 році під час пожежі церква Святого Стефана згоріла і від тих часів руїну вірменського храму пристосовували і під військовий склад, або віддавали в приватну чи муніципальну власність. Отож з тих пір, аж до 50-х рр.. XX ст., храм простояв руїною, коли його відбудували, але під житлові приміщення.

У 2000-х роках була здійснена двоповерхова прибудова до споруди, але вона тільки погіршила загальну архітектуру будівлі та сприйняття із вулиці Галшки Гулевичівної.

Історія вірменського етносу, що пов'язаний з Луцьком переплітається піднесеннями та занепадами в культурному розвитку. Чергове піднесення в культурному розвитку вірменського етносу відбулося на початку XIX століття.

У теперішній час в місті діє Товариство вірменської культури, працює недільна школа, в якій вивчається мова, історія, культура вірменського етносу. Громада, усвідомлюючи своє минуле, гармонізуючи відчуття своєї спорідненості з історичною пам'яттю має намір через Луцьку міську Раду відновити її первинну назву, перейменувавши з вулиці Паші Савельєвої - на Вірменську, де стоїть давня будівля цього етносу.

II. Характеристика розповіді учням про Покровську церкву у Луцьку розпочинається з історії її спорудження, тобто з початком будівництва кінця

XIII - початку XIV століть, а за деякими припущеннями науковців - навіть з початку XIII століття, тобто - до домонголо-татарської навали.

Слід зауважити, що деякі історичні документи, зокрема, акт градського суду від 1637 року, містить запис що фундатором Свято - Покровського храму названий король Вітовт. Але науковці, під поняттям «фундатор» розуміють людину, яка робить пожертву на будівництво і людину, яка долучилась до відбудови або капітальної перебудови, в нашому випадку, наприклад церкви. Але, так чи інакше, з цього запису можна зробити висновок, що на початок XV століття Свято-Покровський храм вже служив мирянам в Луцьку. Важливим аргументом того, що Покровська церква була збудована у першій половині XIII століття, тобто в часи Волинсько- Галицького князівства, є те, що вона, як деякі княжі храми Києва, розташована у невеликій за рельєфом – западині, що біля р. Стир, тобто нижче сусідніх житлових забудов часів XV-XVI століть. Отже, це свідчить про її набагато більшу давність та побудову общиною Луцька. Допустимим є варіант, що король Вітовт лише відбудував цю церкву після монголо-татарської навали. Учням слід розповісти, що становище Покровської церкви значно погіршилося з подіями, які були пов'язані із впровадженням на українських землях церковної унії після Берестейського собору 1596 року. Покровську церкву, як і інші православні церкви польська влада намагалася передати новоствореній Греко-Католицькій Церкві. Проте, православним Луцька, певний час вдавалося відстоювати церковний храм, але внаслідок подальших утисків від польської влади, він все більше і більше занепадав. У 1685 році Покровська церква вимушено, але перейшла у юрисдикцію Греко-Католицької Церкви. У сакральний світ Православної Церкви храм повернувся лише в 1795 році.

Пожежа в Луцьку 30 липня 1803 року завдала значного і непоправного лиха Покровській церкві. Втім, надання Статусу Соборного храму в 1803, а з ним виділення коштів на реконструкцію сприяло тому, Свято-Покровська церква набула тих рис, які притаманні їй до сьогоднішнього дня.

Учням під час розповіді про церкву, слід наголосити також, що в її відбудові, в її історії був час, коли настоятелем цієї древньої церкви, служителем був протоієрей Олександр Теодорович - видатна постать Православ'я на Волині .

Отже, в своїй початковій історії Покровська церква була у віданні Луцького братства, тобто об'єднанні православних польських шляхтичів. Потім підпорядковувалась - василіанам, ченцям ордену Української греко-католицької церкви, названого на честь засновника Василя Великого. У XIX ст., коли Луцьк увійшов до складу Російської імперії і орден був скасований, церква знову почала належати православним християнам. У 1831 та 1845 р. храм постраждав від пожеж. Відбулася його реконструкція, під час якої поруч збудували дзвіницю.

Зараз Покровська церква умовно поділена на 2 частини: ту, що збереглася з XVII ст. і ту, яку відбудували в XIX ст. Учням в екскурсійній розповіді варто звернути увагу на розкішні розписи всередині храму, які зроблені в різні історичні часи.

У екскурсійному викладенні матеріалу, варто наголосити, що тривалий час у церкві розміщувалася ікона Волинської Божої матері XIII-XV ст., створена в луцькій майстерні іконопису. Особливістю ікони є те, що за древньою візантійською традицією, маленький Ісус на ній має обличчя дорослого. Туристи, учнівська молодь, можуть побачити ікону в Національному художньому музеї в Києві, а її копії - в храмі Всіх святих Землі Волинської і луцькому храмі Волинської ікони Божої Матері.

III. На початку XIX століття російська влада цілеспрямовано переселяла на Волинь німців, аби за їхньою допомогою відбудовувати та створювати промисловість і сільське господарство на цих землях. Тому для німецьких колоністів виникла потреба в будівництві нового великого храму, де могло б молитися німецьке населення. Для будівництва храму був виготовлений проект, автором якого став архітектор - Христіан Больтельспахер.

Перший камінь був закладений 24 червня 1905 року, а 19 вересня 1907 року відбулось освячення побудованої Лютеранської кірхи. До початку Другої

світової війни в храмі відбувалися служби, а в радянські часи там був розташований державний обласний архів. У 1981 році церква була визнана пам'яткою архітектури. Зараз Лютеранська кірха носить назву «Дім Євангелія». Тут відбуваються богослужіння, працює недільна школа для дітей. У Луцьку є невелика лютеранська громада, яка намагається зберегти і розвивати рідну мову, культуру звичаї, вона проводить богослужіння у храмі Христа Спасителя, який займає Будинок пастора поруч із кірхою. Німецька громада поставила біля кірхи пам'ятний знак, німцям Волині, яких у 1915-1916 рр. депортували на віддалені території Російської імперії.

IV. Синагоги в Луцьку будувалися активно і були в основному дерев'яними. У 1506 році Великий князь литовський Сигізмунд згадує про синагогу в листі до луцького старости Федора Янушевича. Із збільшенням єврейської спільноти з'явилася необхідність звести велику кам'яну синагогу і 5 травня 1626 року король Сигізмунд III дозволив її будувівництво. Реалізація цього проекту не обійшлась без складнощів - монахи луцького домініканського ордену, монастир з костелом яких був розташований в сусідньому кварталі були проти цієї забудови. Вони боялися того, що синагога вийде вищою за костел, а в ті часи це було заборонено.

Не дивлячись на це, будівництво розпочинається, бо єврейська спільнота відстояла це право у суді. Навколо була збудована оборонна башня, за допомогою якої євреї із іншими жителями міста могли захистити права у разі нападу. Квадратна споруда виконана в лаконічному ренесансному стилі простояла більше трьох століть, а в роки Другої світової війни споруда серйозно постраждала, але вже в 70-х роках ХХ ст.. була реставрована. Пам'ять про синагогу в її первозданному вигляді зберігається і по сьогодні, а саме: в Центрі єврейського мистецтва Єврейського університету в Єрусалимі, де знаходиться електронна 3D модель екстер'єру та інтер'єру синагоги. А в музеї єврейської діаспори Бет-Атфуцот в Тель-Авівському університеті знаходиться макет синагоги в тому вигляді в якому вона існувала до другої половини ХІХ століття.

V. Єдиним католицьким костелом із тих давніх часів, який досі діє, є костел Святих Петра і Павла. Тоді він належав єзуїтам. Єзуїти - це католицький орден, заснований 1534 року в Парижі іспанським дворянином, а в 1540 затверджений Папою Римським Павлом III. В Луцьку єзуїти з'явилися на початку 1600-х років, маючи великі привілеї від Папи, зокрема фінансові.

У 1610 р. почалось будівництво у стилі барокко цього римо-католицького костелу, архітектором якого був італієць Джакомо Бріано. Позаяк фундамент будівлі не зовсім відповідає зведеним стінам, дослідники припускають, що першочергово однією з функцій костелу була оборонна. На це вказує характер південно-західної стіни, яка до речі, знаходиться на місці старих дерев'яних укріплень Окольного замку, а також щілиноподібні отвори західної вежі. Унікальною принадою храму є кількаярусні підземелля, які, подекують, були зв'язані із підземеллями замку Любарта, або й взагалі включені у велику систему підземних лабіринтів під Старим містом. Тут під будівлею всередині минулого століття було знайдено кілька замуrowаних гробниць із написом похованих. Гробниці з червоної міді комуністи здали на металолом. Костел прикрашають скульптури, розписи, різьблені меблі, епітафії, цінні ікони, картини. Через те, що на костел навалювалися різні лиха - пожежі, підтопи, грабування, його вигляд з часом трохи змінювався. Після великої пожежі 1781 року перебудова змінює барокко на класицизм. За радянської доби тут були господарські приміщення, а згодом - музей атеїзму. В 1990 році діяльність костелу відновлено за призначенням. Із набуттям Україною незалежності богослужіння в костелі відновилися. Вони відбуваються щодня українською та польською мовами. У розповіді екскурсовод говорить, що в костелі в неділю проходять служби для дітей з тим щоб зберегти духовну спадщину польського етносу. В історичному плані цікавим є те, що після побудови костелу Петра і Павла при ньому діяв єзуїтський колегіум. Його будівля з оригінальними арками, розміщена поруч із костелом. Зараз будівля належить Волинському коледжу Київського національного університету харчових технологій. Учням розповідається, що під

храмом є чотириповерхові підземелля, де розташовувалися підземна церква і в'язниця. Підземелля відкриті для відвідування бажаючих.

3.2. Єврейський етнотуристичний маршрут

Тема екскурсії: розказати та показати на прикладі туристичних об'єктів, який вагомий відбиток лишили євреї у культурному, архітектурному і побутовому упорядкуванні міста.

Мета екскурсії: розширити світогляд туристів, гостей міста, а також мешканців Луцька про історію мешкання єврейської спільноти у місті.

Для досягнення мети потрібно виконати **завдання**, а саме: дати коротку характеристику про історичні події внаслідок яких були створені відібрані нами туристичні об'єкти; оглядово ознайомити екскурсантів із об'єктами спадщини євреїв проживавших в місті.

Відповідно до основних критерій класифікації екскурсій, дану екскурсію можна описати: за змістом як оглядово-тематичну. За складом і кількістю учасників екскурсія розрахована як на групову так і індивідуальну; для місцевих жителів, а також приїжджих туристів; для дітей шкільного віку. За способом пересування - це комбінована екскурсія. Маршрут від Великої Синагоги до Єврейської гміни - пішохідний, а далі екскурсія продовжується за допомогою міського транспорту (рис. 3.2).

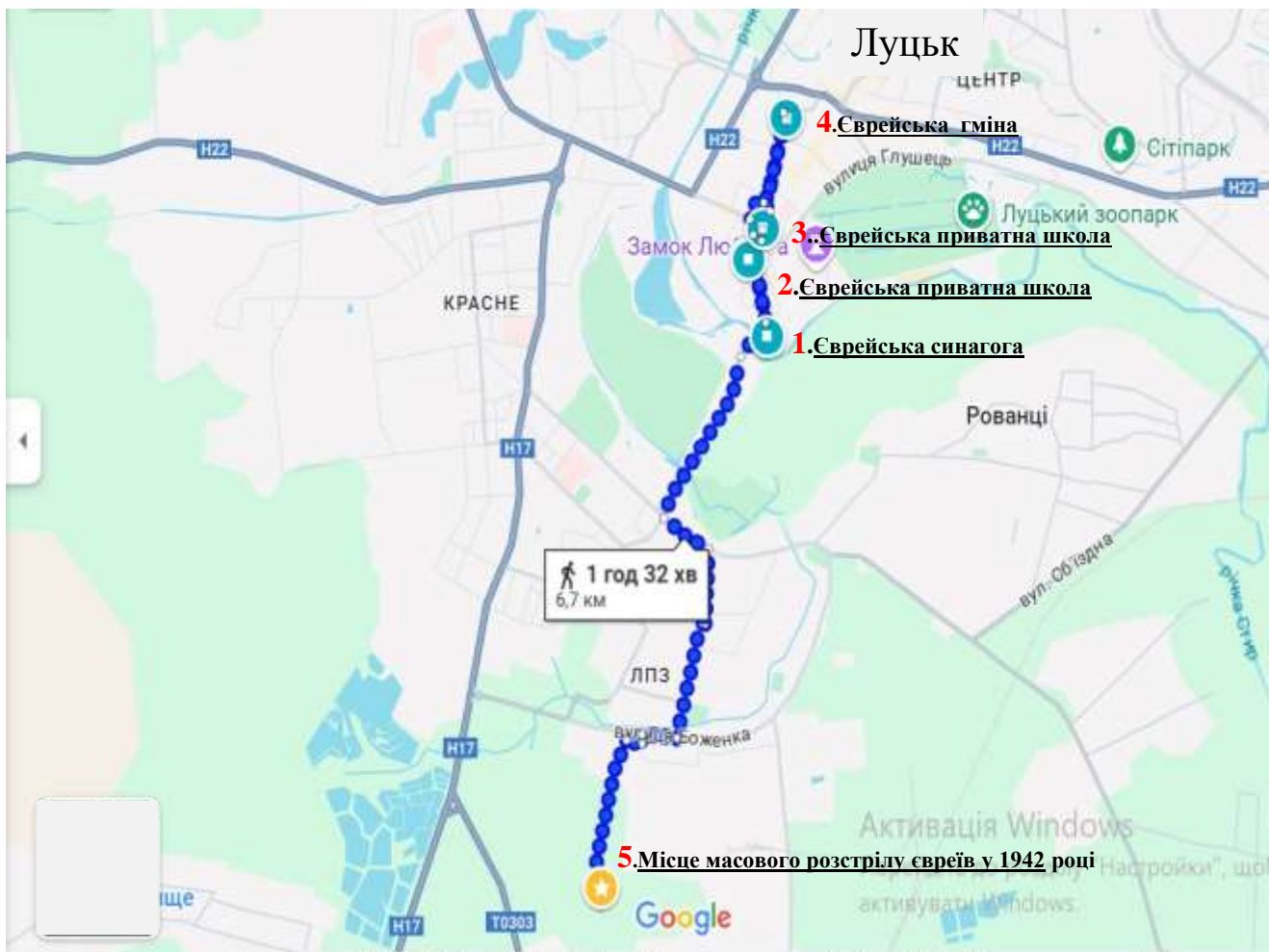


Рис. 3.2. Єврейський етнотуристичний маршрут

Протяжність пішохідної частини маршруту становить - 2,1 км, а транспортної - 6,5 км.

Отже на основі відібраних і вивчених об'єктів міста, можна скласти наступний план екскурсії.

План маршруту: Єврейська синагога - Єврейська приватна школа (М. Менднльбойм) - Єврейська приватна школа (М. Кронштейн) - Єврейська гміна (Волинський єврейський общинний центр імені Ісаака Долинського) - Місце масового розстрілу євреїв у 1942 році (Урочище Причіщизна)

Контрольний текст.

I. Єврейська синагога.

Вперше єврейська община згадується у Луцьку в привілеях подарованих луцьким євреям великим князем Вітовтом у 1388 році. На 3'їзді європейським

монархів був присутнім Рабін із Луцька. У 1495 році євреї Луцька були вигнанцями, але вже у 1504 році община знову почала розвиватися. Після об'єднання Польщі із Литвою 1569 році становище євреїв покращилося, адже вони зіграли одну із ключових ролей, а саме: в торгівлі та ремеслах. Вони платили відкуп в державну казну і мали право відкривати пивоварні, пошивні фабрики. Після включення Луцька в склад Польщі король Стефан Баторій врівноважив права євреїв із християнами щодо оплати податків у місто, але євреї ще отримали право брати участь в обговоренні встановлення розміру податків щодо населення міста, а також їм дозволили бути присутніми при перевірці фінансової звітності з податків. У 1600 році єврейська спільнота отримала від короля Сигізмунда III право на самоуправління. Також він передав частину старовинного укріплення під перебудування в синагогу, яка була частиною фортифікаційних споруд і називалася «малим замком».

Синагоги в Луцьку будувалися активно і були в основному дерев'яними. У 1506 році Великий князь литовський Сигізмунд згадує про синагогу в листі до луцького старости Федора Янушевича. Із збільшенням єврейської спільноти з'явилася необхідність звести велику кам'яну синагогу і в травні 1626 року король Сигізмунд III дозволив її будівництво. Реалізація цього проекту не обійшлась без складнощів - Луцький домініканський орден, монастир з костелом які розташовувались в сусідньому кварталі були проти цієї забудови. Вони боялися того, що синагога вийде вищою за костел, а в ті часи це було заборонено.

Не дивлячись на це, будівництво розпочинається, бо єврейська спільнота відстояла це право у суді. Навколо була збудована оборонна башня, за допомогою якої євреї із іншими жителями міста могли захистити права у разі нападу. Квадратна споруда виконана в лаконічному ренесанському стилі простояла більше трьох століть, а в роки Другої світової війни будівля суттєво постраждала, але вже в 70-х роках була реставрована. Пам'ять про синагогу в її первозданному вигляді зберігається і по сьогодні, а саме: в Центрі єврейського мистецтва Єврейського університету в Єрусалимі знаходиться електронна 3 Б

модель екстер'єру та інтер'єру синагоги. А в музеї єврейської діаспори Бет-Атфуцот в Тель-Авівському університеті знаходиться макет синагоги в тому вигляді в якому вона існувала до другої половини ХІХ століття.

Багато євреїв загинуло в часи Великої національної війни під проводом Б. Хмельницького, а їх надбання були знищені. Та вони швидко відновилися і Луцьк став центром єврейської науки. У 1795 році Луцьк ввійшов до складу Російської імперії, тоді був виданий закон про заборону проживати євреям у 50-верстної лінії вздовж кордону. У ці роки євреї оселялися в таких районах міста як: Жидівщина, Мокрий Луг та Вулька. Луцькі євреї були носителями різних напрямлень хасидизму.

Окрім релігійного життя, надзвичайно важливим каталізатором усвідомлення причетності до рідного етносу є освіта. Тому, учням під час екскурсійного маршруту, важливо підкреслити, що Луцька єврейська община мала можливість направляти своїх дітей на навчання до Єврейської приватної школи .

II. Єврейська приватна школа, була споруджена на початку ХХ століття Марком Кронштейном - одним із найбагатших луцьких власників нерухомості. Від початку побудови школа мала пишній декор і представницький вигляд, особливо примітним був центр фасаду, де на фронтоні був виліплений череп і зірка Давида.

Школа виконувала не лише освітні функції, її площа давала можливість власнику здавати значну кількість приміщень в оренду. Про велич будівлі свідчить те, що перший поверх був зайнятий торговими магазинчиками, ремісничими майстернями тощо, другий і третій поверхи орендувалися більш багатими клієнтами під офіси контор з житловими приміщеннями. У розповіді, варто також зазначити, що якийсь час в приміщенні містився луцький магістрат, тобто колишня Луцька міськрада. Шкода, але з вини самого власника будівля немає того вигляду як колись. Причиною тому було намагання Марка Кронштейна одержати додаткові пільги від магістрату, зробивши ремонт будівлі. У результаті цілого ряду непорозумінь магістрат пільг не дав, а власник,

переробивши фасад тим самим зруйнував первинну красу будівлі і особливо його величний фасад.

Із 1920 по 1939 роки Луцьк знаходився під владою Польщі. У 1921 році єврейське населення становило 14860 осіб, а це - 70 % від всієї кількості населення, в 1931 році - 17 366 осіб (48,5%), в 1939 році - 18638 осіб (46 %) [54].

III. Не дивлячись, що у міжвоєнний період Луцьк перебував у складі Речі Посполитої, єврейська громада і зокрема релігійна гміна мали досить не малі права та привілеї. Наприклад, євреї мали право і використовували у своєму розпорядженні приміщення гмінного управління, для релігійної служби - синагогу, для поховань осіб єврейського етносу - цвинтар із земельною ділянкою. Окрім цього єврейська громада мала свою лікарню, притулок для людей похилого віку, два охоронні пункти, торгівлю здійснювали чотири магазини. У 1936 р. нерухомість єврейської релігійної гміни оцінювалась у 188 500 злотих.

Єврейська спільнота в Луцьку створила багато соціальних і культурних будівель, в тому числі мережу шкіл Тарбут. Щотижнево з 1928-1938 роки видавався «Волінер пресе». Кількість синагог зросла до 50. Діяли різні єврейські і сіоністські партії «Агуддат Ізраель», «Бунд». Євреї мали своїх представників у міській раді міста.

Розповідь екскурсовода на єврейському етнотуристичному маршруті містить ще одну інформацію про навчальний процес в шкільництві міжвоєнного періоду. Увага школярів повинна бути звернута на приватну єврейську гімназію, але вже з польською мовою навчання. Зауважимо, що в тогочасному Луцьку єврейська громада професійних шкіл не мала.

Досить популярною серед єврейської общини у різні роки і особливо в міжвоєнний період була фізична культура. Єврейська молодь у своєму спортивному захопленні надавала перевагу у своїх заняттях: в Єврейському спортивному клубі «Hasmonea» («Гасмонея»), робітничому товаристві фізичного виховання «Jutrznia» («Ютжня») та ін. На серйозному рівні велася робота добродійних єврейських організацій, метою яких була підтримка як матеріально

так і морально бідних євреїв, особливо виділялася в цьому напрямку роботи єврейська організація «Bet Lechem» («Бет Лехем»). Прикладом та свідченням опіки та турботи за сиротами єврейського етносу було власне опікунське товариство яке налічувало 500 членів.

У вересні 1939 року в Луцьк ввійшли війська Червоної Армії. Новостворена радянська влада зразу ж почала наводити порядки на свій лад: права євреїв урізались, заборонялась діяльність політичних партій та організацій, лідерів було кинуте в тюрми, під націоналізацію потрапило майно підприємців єврейської національності.. Багато єврейських – біженців, чисельність яких в Луцьку значно зросла внаслідок їх переселенню з Польщі було депортовано до внутрішніх регіонів СРСР.

IV. З окупацією Луцька німецько-фашистськими військами (25 червня 1941 р.) для єврейського етносу настали жахливі часи. Уже в перші дні окупації німці вбили близько 5000 євреїв. Решта єврейського населення Луцька та його округи було сконцентровано в гетто. За період з 19 до 23 серпня 1942 року німецькими окупантами було цілеспрямовано знищено майже 17000 жителів гетто з єврейською національністю в урочищі Причищизна, на південно-західній околиці Луцька (нині - біля Гнідавського цукрового заводу). Історична статистика, наукові дослідження свідчать, що у грудні того ж року німецька окупаційна влада завершила ліквідацію євреїв, знищивши понад 25 тисяч безневинних людей тільки за те, що були євреями.

У грудні 1989 року представники єврейської інтелігенції Луцька створили Волинську обласну організацію Українського товариства єврейської культури. У 1999 році на базі Волинської обласної організації Українського товариства єврейської культури була Волинська релігійна громада прогресивного іудаїзму.

10 червня 1990 року на місці захоронення безневинно убитих було облаштовано й відкрито меморіал жертвам єврейського Голокосту.

Багато в чому завдяки завзятості, мужності і наполегливості Ісаака Долінського, у 2000 році рішенням Волинської обласної державної адміністрації

для потреб єврейської релігійної громади було передано будинок в довгострокове користування.

У післявоєнний період незначна частина євреїв повернулася у Луцьк. В 1959 році на території міста проживало 770 осіб (1,4 %), в 1979 році - 813 осіб (0,9 %), в 1979 році - 700 осіб (0,5 %). З 1979 по 2000 роки більшість євреїв виїхало в Ізраїль, США, Німеччину та інші країни.

3.3. Польський етнотуристичний маршрут

Наявність у Луцьку з 1390 року Домініканського кляштору і перенесення в кінці 1425 року католицької кафедри, свідчить про існування вже в той час польської общини, яка була ядром католицького контингенту. Окрім існуючих церков, було зведено ще багато римо-католицьких монастирів з величними костьолами.

У другій половині XVII століття корінне українське населення досить полонізується. В урядах українську мову й українських урядовців замінюють відповідно на польську і польських урядовців. Наприкінці XVIII століття було тільки 4 церкви: кафедральна Святого Івана в замку, Василянська (Братська), Святого Дмитрія і Покровська та 8 монастирів-костелів: Домініканів (курія римо-католицьких єпископів), Єзуїтів, Боніфратрів (на вулиці Караїмській), Тринітаріїв (Суд Окружний), Бригідок (в'язниця), Кармелітів (кірха), Бернардинів.

Тема екскурсії: розказати про вагомий вплив римо-католицької віри на населення, а також її відбиток у культурному, архітектурному житті міста.

Мета екскурсії: розширити світогляд туристів, гостей міста, а також мешканців Луцька про історію поширення у місті римо-католицької віри на прикладі збережених туристичних пам'яток.

Для досягнення мети потрібно виконати **завдання**, а саме: дати коротку характеристику про історичні події внаслідок яких були створені відібрані нами туристичні об'єкти; оглядово ознайомити екскурсантів із об'єктами спадщини євреїв проживавших в місті.

Відповідно до основних критерій класифікації екскурсій, дану екскурсію можна описати: за змістом як оглядово-тематичну. За складом і кількістю учасників екскурсія розрахована як на групову так і індивідуальну; для місцевих жителів, а також приїжджих туристів; для дітей шкільного віку. За способом пересування - це пішохідна екскурсія.

Протяжність маршруту становить - 2,5 км

Отже на основі відібраних і вивчених об'єктів міста, можна скласти наступний план екскурсії.

План маршруту: Монастир бернардинів - Монастир Тринітаріїв - Хрестовоздвиженська церква - Кафедральний костюл Святих Апостолів Павла і Петра - Руїни Кафедрального костюлу Святої Трійці - Монастир бригідок - Монастир Домініканів (рис. 3.3).

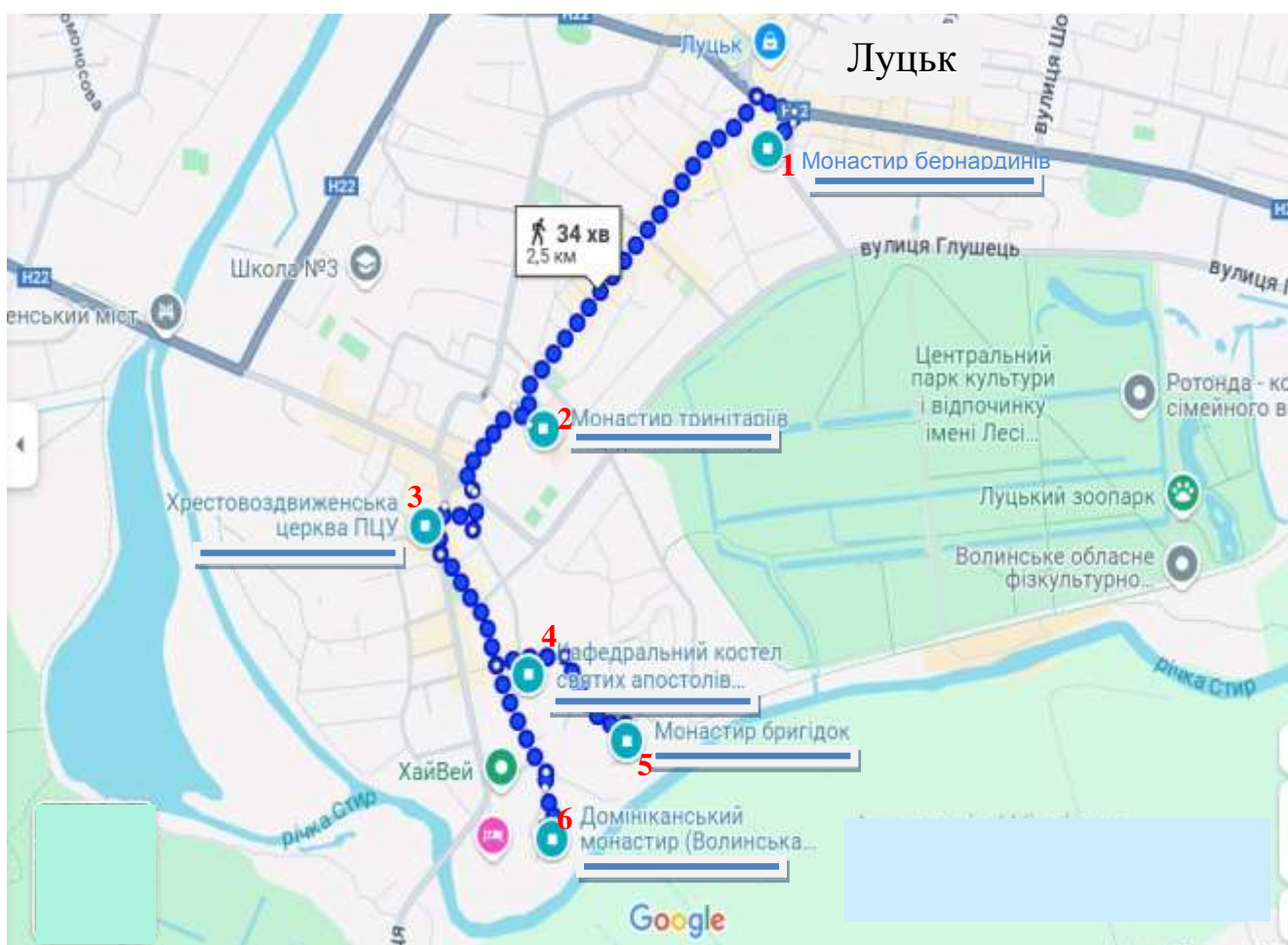


Рис. 3.3. Польський етнотуристичний маршрут

Контрольний текст польського етнотуристичного маршруту.

I. Навчально-краєзнавча екскурсія учнівського колективу за маршрутом компактного проживання польського етносу в минулому, розпочинається від монастиря та костелу бернардинів. Учні у своєму екскурсійному маршруті знайомляться з пам'яткою архітектури, оскільки вона має національне значення. Увагу учнів слід звернути й на те, що колишній костел святого Хреста - один із найдавніших костелів Луцька, і був подарований ордену бернардинів у середині XVII ст.. У період XVII - XVIII ст., велося активне будівництво сакральних храмів в Луцьку, зокрема у 1721 року був збудований новий мурований монастир, а будівництво костелу продовжувалося і завершилося у 1789 р. З підпорядкуванням Волині Російській імперії, в другій половині XIX ст. комплекс був відібраний у бернардинів і переданий православної громаді Луцька. Зрозуміло, що у подальшому костел змінював своє обличчя під православний стиль. Таким чином, вже у 1870-х рр. храму додали вежу та центральний купол. Релігійну службу, всі функції православного собору для православних Луцька, храм почав виконувати з 1880 р.

Характеризуючи сакральний комплекс, учням слід звернути увагу на оригінальність композиції, зокрема, що він збудований на пагорбі долини р. Стир, а сама будівля випуклою стороною направлена на колишню дорогу в місто. Храм розміщений у внутрішній частині монастирського приміщення, його головний фасад зазнав значних змін за свої роки існування, проте внутрішній інтер'єр і дотепер нагадує католицький костел. Для простішого розуміння зв'язку з костелом, учням слід сказати про збережені верхні хори для органу. Багате убранство сьогоденного православного собору містить вісім малих вівтарів, а розписи стін і стелі відзначаються та характеризуються високою яскравістю та світлою гамою кольорів.

Собор має, так званий, нижній храм, який розташований у крипті. Він інколи використовується для богослужіння.

У соборі використовується 9 дзвонів. Найстаріший - виготовлений у 1820 року. Поруч із храмом розміщений старовинний цвинтар, на якому збереглося кілька могил з поч. XIX ст.

Сьогодні будівля колишнього костелу є православною святинею, є кафедральним собором св. Трійці. Монастирські приміщення використовується різними комерційними закладами та державними організаціями.

II. Монастир Тринітаріїв – важливий в плані навчально-красознавчої та пізнавальної екскурсії, оскільки належить до давніх луцьких католицьких монастирів. Для інформації учням подається, що монастир був збудований на початку XVIII століття і на той час був найбільшою християнсько-сакральною спорудою заглушецького передмістя (нині район вулиці Лесі Українки). Монастир, його ченці належали до давнього ордену Тринітаріїв. Члени ордену виконували в різні часи, починаючи з давніх, добродійну місію, вони визволяли через викуп християнське населення із мусульманської неволі, пізніше опікувалися бідними та хворими.

За деякими історичними джерелами вважається, що з луцьким костелом Тринітаріїв пов'язані світові знаменитості в архітектурі та сакральному малярстві. Так, архітектор луцького костелу тринітаріїв Кацпер Бажанка – оздоблював костел у Вавельському замку Кракова. Відомий іконописець Йозеф Прехтль розмалював монастир фресками, він же автор ікони святого Каєтана, яка містить найдавнішу панораму Луцька. Значних руйнувань монастир Тринітаріїв зазнав в роки та Першої світової війни та по її завершенню. Келії були розібрані на будівельні матеріали, а в центральній будівлі розташувався суд. Сьогодні в ньому функціонує військовий госпіталь, де проходять курс лікування військові Збройних Сил України, але всередині будівлі на жаль немає нічого, що нагадувало б оздоблення XVIII ст. .

III. Хрестовоздвиженська церква разом з пізніше збудованим монастирем чину Василіанів утворює єдиний комплекс вцілілих історичних та сакральних пам'яток архітектури, збудованих Луцьким Хрестовоздвиженським братством.

Польський етнотуристичний маршрут включає ознайомлення з Хрестовоздвиженською церквою, як сакральним об'єктом волинської православної шляхти, яка довгий період часу перебувала в унії Речі Посполитої тобто в католицькому середовищі. Учням варто знати, що Хрестовоздвиженська церква, як осередок культурно-релігійного об'єднання луцьких міщан сприяла збереженню українських духовних традицій, православ'я в етноконтактній зоні тобто серед інших етносів Луцька. Для цього при церкві діяла школа, шпиталь й пересувна друкарня. Хрестовоздвиженське братство із покоління в покоління передавало любов до рідної етнічної культури залишені в стінах храму митрополитом Петром Могилою, гетьманами Петром Сагайдачним та Іваном Виговським. Серед братчиків налічувалося й чимало інших славетних луцьких міщан які створювали духовні та матеріальні цінності. Нажаль Хрестовоздвиженська церква у XVIII ст, як багато й інших єврейських, католицьких храмів знищувалися пожежами і в результаті в XIX столітті церква була практично зруйнована, а з нею й осередок розвитку регіонально-соціумної культури українського етносу в Луцьку.

Церква із набуттям незалежності України розпочала свою безпосередню функцію – проводить богослужіння для православних мирян, але сучасна церква - це лише вівтарна частина колишньої святині із прямокутною прибудовою радянських часів.

IV. Єдиним католицьким костелом із тих давніх часів, який досі діє, є костел Святих Петра і Павла. Тоді він належав єзуїтам. Єзуїти - це католицький орден, заснований 1534 року в Парижі іспанським дворянином, а в 1540 затверджений Папою Римським Павлом III. В Луцьку єзуїти з'явилися на початку 1600-х років, маючи великі привілеї від Папи, зокрема фінансові.

У 1610 році почали зводити у стилі барокко цей римо-католицький костел, архітектором якого був італієць Джакомо Бріано. Позаяк фундамент будівлі не зовсім відповідає зведеним стінам, дослідники припускають, що першочергово однією з функцій костелу була оборонна. На це вказує характер південно-західної стіни, яка до речі, знаходиться на місці старих дерев'яних укріплень

Окольного замку, а також щілиноподібні отвори західної вежі. Унікальною принадою храму є кількаярусні підземелля, які, подекуди, були зв'язані із підземеллями замку Любарта, або й взагалі включені у велику систему підземних лабіринтів під Старим містом. Тут під будівлею всередині минулого століття було знайдено кілька замуrowаних гробниць із написом, хто там похований. Гробниці з червоної міді комуністи здали на металолом. Костел прикрашають скульптури, розписи, різьблені меблі, епітафії, цінні ікони, картини. Через те, що на костел навалювалися різні лиха - пожежі, підтопи, грабування, його вигляд з часом трохи змінювався. Після великої пожежі 1781 року перебудова змінює барокко на класицизм. За радянської доби тут були якісь господарські приміщення, а згодом - музей атеїзму. В 1990 році діяльність за призначенням відновлено.

Цікавим є те, що при костелі Петра і Павла в ньому діяв єзуїтський колегіум. Його будівля з оригінальними арками, збереглася дотепер і розміщена поруч із костелом, зараз будівля належить Волинському коледжу Київського Національного університету харчових технологій. Під час викладу екскурсійного матеріалу учням, вчитель розповідає учням, що під храмом є чотириповерхові підземелля, де розташовувалися підземна церква і в'язниця. Вони відкриті для відвідувачів у тому числі й для учнів шкіл.

V. Польський етнотуристичний маршрут включає для учнів відвідини кафедрального костелу Святої Трійці або «Матір костелів на Русі». Костел св. Трійці був побудований у 1539 році. На сьогодні від кафедрального комплексу залишилися тільки дві будівлі: кафедральна кам'яниця від XVI ст. на вул. Кафедральній, 17), зараз тут знаходиться єпархіальне управління римо-католицької церкви в Луцьку, а друга будівля – це дзвіниця, яка розташована навпроти кафедрального костелу Святих Петра і Павла.

Важливим джерелом після руйнувань у 1648-1649 рр., для відновлення загальних рис костьолу була ікона Святого Ігнатія середини XVIII століття, яка нині зберігається у Волинському краєзнавчому музеї і є найдавнішим іконографічним джерелом на якому зафіксовано зображення костьолу.

Костел Святої Трійці поєднував у собі сакральні і оборонні види функцій, тобто був храмом твердинею. Аналогами є храми в селах Гродненської області та Вітебської області Республіки Білорусь.

До комплексу кафедрального римо-католицької костелу Святої Трійці входить монастир шаріток та монастир бригідок, останній був першим монастирем луцького жіночого католицького ордену. До цих двох монастирів відносять ансамбль будівель єзуїтів. Отже, два монастирі та будівлі єзуїтів формують зовнішнє кільце Окольного замку.

За свою історію комплекс кафедрального римо-католицької костелу Святої Трійці в Луцьку декілька разів перебудовувався та реконструювався після пожеж. У 1879 р. царська влада скасовує орден бригідок у Луцьку і з тих пір монастир бригідок зазнав жахить та потрясінь в своїй історії.

У 1890 року будівлю облаштували під управління поліції та в'язницю. З часом планувалося відкрити у колишніх бригідських приміщеннях гімназію, проте розмістили в'язницю.

Отже, у своєму історичному часі, в переобладнаних келіях розміщувалася окружна Луцька тюрма, а в костелі - тюрмна каплиця.

В теперішній час приміщення певною мірою пустують, а будівля потребує реставраційних робіт. Певну частину споруди займає Замковий Свято-Архангельський чоловічий монастир ПЦУ.

VI. Польський етнотуристичний шлях пролягає до монастиря домініканців, який українською державою визначений як пам'ятка архітектури національного значення. Домініканський монастир був одним з найбагатших в Луцьку, хоча будівництво його пов'язане з кінцем XIV ст. Власне у цей час в Луцьку з'являються ченці католицького ордену домініканців. Свого розквіту монастир досяг у XVI ст.. У переліку монастиря: латинська школа, бібліотека, друкарня, капела – своєрідний осередок матеріальних і духовних цінностей Луцька. Ченці займалися добродійністю, утриманням і виховуванням хлопців із бідних луцьких родин та ін.. Луцький домініканський монастир довгий час був єдиним монастирем у місті і виконував як зазначалось вище духовну,

благодійницьку, інтелектуальну, культурну і до того ж оборонну функцію в Луцьку.

Сьогодні в колишньому монастирі домініканців розмістилася Волинська православна богословська академія, яка займається підготовкою священнослужителів для ПЦУ.

Отже, підводячи підсумок вищевикладеного зазначимо, що туристичний потенціал міста Луцьк зумовлений наявністю пам'яток різних історичних епох, національностей і культур (Вірменська церква Святого Стефана, Свято-Покровська церква, Лютеранська кірха, Єврейська синагога, Кафедральний костюл Святих Апостолів Петра і Павла, Монастир бернардинів, Монастир Тринітаріїв, Хрестовоздвиженська церква, Монастир бригідок, Монастир Домініканів). Також важливими туристичними об'єктами виступають елементи матеріальної та нематеріальної культур - це пам'ятники, меморіальні дошки. Відвідування різноманітних музеїв міста також сприяє в етнічній самоідентифікації туристів.

ВИСНОВКИ

Отже, проведене географо-краєзнавче дослідження національних меншин як основи розвитку етнотуризму в місті Луцьку дозволило розкрити потенційні можливості цього виду туристичної діяльності, а також розробити екскурсійні маршрути етнічного спрямування.

Результати проведеного дослідження дозволяють сформулювати такі висновки:

1. У магістерській роботі сформовано з нашої точки зору, уточнення у визначенні поняття «етнічний туризм», адже єдиного підходу до визначення поняття у науковій літературі немає. Проаналізувавши низку праць іноземних та українських вчених, ми встановили, що в основі виникнення різноманітних підходів до його визначення лежить відбір туристичних ознак, характерних для конкретного регіону, а саме: за культурною, пізнавальною, національною, релігійною, історичною складовими, які складають туристичну спадщину міста. Поряд із терміном «етнічний туризм» використовують поняття «етнографічний туризм», «ностальгічний», «аборигенний».

Аналіз джерельної бази дозволив скласти класифікацію етнотуризму: за характером місцевості, метою подорожі, сезонністю, тематикою етнозаходів, формами організації.

2. При виконанні магістерської роботи було використано низку методів, а саме: науковий аналіз (при створенні етнотуристичних маршрутів були проаналізовані і враховані показники населення за кількістю, національним складом, віросповіданням); узагальнення й систематизації; якісного, кількісного аналізу; порівняння та групування даних; економіко-статистичні методи (при збиранні, групуванні та узагальненні статистичних даних); графічний і табличний методи (для ілюстрованого подання результатів дослідження); картографічний (для створення карт етнотуристичних маршрутів за допомогою додатку Google maps).

3. Місто Луцьк - яскравий приклад периферійного розміщення, адже географічно та історично склалося, так що у процесі розвитку міста у ньому

перепліталися різні культури Так з кінця X - другої третини XII століть - перебувало у складі Київської Русі; до 1340 року - в Галицько-Волинському князівстві; 1340-1549рр. - у складі Великого князівства Литовського; 1569-1795рр. - стає центром Волинського воєводства (Польща); з III поділу Польщі 1795 році до Ризького договору 1921 року - повітове місто Російської імперії; 1921-1939рр. - знову центр Воєводства Польщі; із 17 вересня 1939 року перебуває у складі СРСР.

4. Кожна політична структура в межах якої підпорядковувалося місто, впливала на зміни етнічного складу населення та розвитку їх культур, тому етнічний склад населення зазнавав змін. Найчисленнішими представниками були вірмени, євреї, поляки, караїми, малороси, німці. У процесі їх життєдіяльності у місті виникають синагоги, римо-католицькі монастирі, кенаси, православні церкви та кірха, які і стали етнотуристичними об'єктами дослідження.

5. На основі детального аналізу статистичних збірників Волинської губернії, Волинського воєводства були складені таблиці в яких розміщені статистичні дані про: жителів міста Луцьк за віросповіданням у 1891-1939 роках; кількість за віросповіданням церков та інших богослужбових споруд у 1891- 1903 роки; етнонаціональний склад населення в межах Луцька.

6. Туристичний потенціал міста зумовлений наявністю пам'яток різних історичних епох, національностей і культур (Вірменська церква Святого Стефана, Свято-Покровська церква, Лютеранська кірха, Єврейська синагога, Кафедральний костюл Святих Апостолів Петра і Павла, Монастир бернардинів, Монастир Тринітаріїв, Хрестовоздвиженська церква, Монастир бригідок, Монастир Домініканів). Також важливими туристичними об'єктами виступають елементи матеріальної та нематеріальної культур - це пам'ятники, меморіальні дошки. Відвідування різноманітних музеїв міста також сприяє етнічній самоідентифікації туристів.

У сучасному житті міста проводиться низка етнічних фестивалів, а саме: «Різдво у Луцьку», традиційний і неповторний Фестиваль колядок та щедрівок,

«Великдень у Луцьку», «Берегиня», «Поліське літо з фольклором», «Палітра культур».

7. На основі досліджень за національними, релігійними складовими та віросповіданням були розроблені єврейський, польський етнотуристичні маршрути, а також маршрут, що включає сакральні пам'ятки, що були створені вірменами, корінним православним населенням, німцями, євреями, поляками у процесі їх життєдіяльності на теренах Луцька.

8. Наявність туристичних об'єктів, що є історичною спадщиною міста, розвиненої музейної діяльності, логотипу Луцька, розвиненої сфери послуг, що представлена різноманітними заклади громадського харчування, готелями, якісної транспортної мережі, парковок для автомобілів, туристичних знаків, розташування міста на перетині транспортних шляхів міжнародного та національного значень відіграють позитивну роль у збільшенні туристичних потоків у місті.

9. Створення та розробка етнічних маршрутів у Луцьку може стати в нагоді для вчителів закладів загальної середньої освіти при вивченні тем «Національний та етнічний склад населення» із курсу «Економічна і соціальна географія України», із історії України про «Наш край» у 5-9 класах, а також в роботі краєзнавчого гуртка.

СПИСОК ВИКОРИСТАНИХ ДЖЕРЕЛ

1. Атлас історії культури Волинської області / відп. ред. Ф.В. Зузук; упоряд.: З.К. Карпюк, О.В. Антипюк; комп'ютерне опрацювання карт атласу О.Л. Димшиць, З.К. Карпюк. Луцьк ; Ред.-вид. від. «Вежа» Волинського національного університету імені Лесі Українки, 2008. - 112 с.
2. Бармак М. Німецьке, чеське та єврейське населення Волинської губернії (1796-1914). / М. Бармак. – Тернопіль, 1999. – 208 с.
3. Вітковський С., Лянда С. Волинь в цифрах. Збірник статистичних таблиць, які відносяться до Волинського воєводства / С. Вітковський, С. Лянда. – Луцьк, 1939.
4. Вовчок Я. Етнографічний туризм у системі професійної підготовки менеджерів туристичної діяльності / Я. Вовчок // Освітній простір України. - 2014. - Вип. 4. - С. 70-75. - Режим доступу: http://nbuv.gov.ua/UJRN/opu_2014_4_13
5. Волинський краєзнавчий музей. URL: <http://volvn-kray-mus.at.ua/>
6. Волков И.А. Этнокультурный туризм в Крыму: сущность и факторы развития // Ученые записки Таврического национального университета им. В.И. Вернадского. - Сер. "Экономика и управление". Т. 22 (61). - № 2. - 2009. - С. 113.
7. Грамоти XIV ст. / АН УРСР, Ін-т мовознав. ім. О. О. Потебні; упоряд., вступ, ст., комент. і слов.-показч. М. М. Пещак ; відп. ред. В. М. Русанівський. - К. : Наукова думка, 1974. - 255 с.
8. Джаман В.О. Демогеографія: Навч. посіб. / В.О. Джаман В.П. Круль, Г.Я. Чернюх; Чернів. нац. ун-т ім. Ю. Федьковича. – Чернівці: «Рута», 2002. - 159 с.
9. Джаман Я.В. Розвиток етнотуризму в полі етнічному місті (на прикладі м. Чернівці) : Автореф... к-та геогр. наук: 11.00.02 / Київський національний ун-т ім. Тараса Шевченка. – К, 2018, 20 с.
10. Дністрянський М.С. Етногеографія України: Навч. посіб. / М.С. Дністрянський: Львів. нац. ун-т ім. І. Франка. – Л., 2008. – 232 с

11. Дубінецька С. К. Вірмени в Луцьку ХІУ-ХУІ ст. / С. К. Дубінецька // Минуле і сучасне Волині. Тези доповідей та повідомлень II-ї Волинської історико-краєзнавчої конференції. - Луцьк, 1988. - Ч. I. - С. 137-139.
12. Енциклопедичний словник-довідник з туризму. Режим доступу: <https://leksika.com.ua/turizm>
13. Єврорегіон Буг: Волинська область / За ред. Климчука Б.П., Луцишина П.В., Лажніка В.Й.. - Луцьк, 1997. - С. 139.
14. Жук О. Етносоціальна структура українських поселень у складі Великого князівства Литовського з кінця XV ст. до 1569 р. / О. Жук // Наукові зошити історичного факультету Львівського університету. - 2012-2013. - Вип. 13-14. - С. 32-42. - Режим доступу: http://nbuv.gov.ua/UJRN/Nzif_2012-2013_13-14_5.
15. Жук О. М. Національні меншини середньовічного Луцька // Актуальні проблеми розвитку суспільства: історична спадщина, реалії та виклики XXI століття / Шості читання пам'яті В. Липинського. Матеріали доповідей учасників I Міжнар. наук.практ. конференції 17 квітня 2003 р, - Луцьк: Вид-во "Волинська обласна друкарня", 2003. - С. 35.
16. Итоги Всесоюзной переписи населения 1959 г. Украинская ССР. - М., 1963. - 287 с.
17. Історія Волині. З найдавніших часів до наших днів // О.Г. Михайлюк, І.В. Кичій, та ін.. - Львів.: Вища школа, 1988. - 238 с.
18. Історія України / Під ред. В.А. Смолія. - К., 1997. - С. 334.
19. Кабузан В.М., Наулко В.І. Євреї на Україні, в СРСР і світі: чисельність і розміщення // Український історичний журнал. - 1991. - № 6.
20. Колосок Б.В. Православні святині Луцька Режим доступу: <https://nvd-nanu.org.ua/0c54a14b-ffed-3be0-80f3-ad5ef6bbf2fe/>
21. Костиця М.Ю., Обозний В.В. Шкільна краєзнавчо-туристична робота. - К.: Вища школа, 1995.
22. Костюк М.П. Німецькі колонії на Волині (XIX – початок XX ст..). / М.П. Костюк – Тернопіль: Підручники і посібники, 2003. - 384 с.

23. Круль В.П. Ретроспективна географія поселень Західної України: Моногр./ В.П. Круль. – Чернівці: Рута, 2004. – 381 с.
24. Куповецький М. Особливості етнодемографічного розвитку єврейського населення України в другій половині ХХ століття // Філософська і соціологічна думка. – 1994. - № 5-6.- С 166.
25. Логвин М. М., Самченко Ю. В. Національно-етнічні характеристики населення ЄС як фактор розвитку етнічного туризму ВНЗУ «Полтавський університет економіки і торгівлі» ст.. 146-151.
26. Макарчук С. А. Історико-етнографічні райони України : навч. посібн. / С. А. Макарчук. - Львів: ЛНУ імені Івана Франка, 2012. - 352 с.
27. Метельницький Р. Деякі сторінки єврейської забудови Луцька Режим доступу: <https://krytyka.com/ua/reviews/deyaki-storinky-ievreyskoyi-zabudovy-lutska>.
28. Музей Волинської ікони. URL: http://volvn-kray-mus.at.ua/publ/pidrozdili_vkm/muzej_volinskoji_ikoni_viddil_volinskogo_kraeznavchogo_muzeiu/5-1-
29. Музей історії Луцького братства, URL: http://volvn-kray-mus.at.ua/publ/pidrozdili_vkm/muzej_istoriji_luckogo_bratstva_viddil_volinskogo_kraeznavchogo_muzeju/5-1-0-142
30. Наулко В. Хто і відколи живе в Україні. – 1998. – С. 39.
31. Обзор Волынской губернии за 1913 год. – Житомир, 1990.
32. Обозний В.В. Туристсько-краєзнавча практика у педагогічному вузі. – К.: Науковий світ, 2004.
33. Обозний В.В. Краєзнавство: Навч. посіб.-практ.– К.:Альтерпрес, 2003.
34. Олійник О. Церква Св. Степана в Луцьку / О. Олійник // Пам'ятки України. - 1993. - № 1-6. - С. 33-34.
35. Онуфрійчук М. Німці на Волині // Народна трибуна. – 1992. – 18 березня.
36. Первая Всеобщая перепись населения Российской империи, 1897 г. VIII. Волынская губерния. – СПб., 1904.

37. Перковський А.Л., Пирожков С.І. Демографічні втрати народонаселення Української РСР у 40-х рр.. // Український історичний журнал. – 1990. - № 2. - С.15.
38. Перлштейн А. Луцк и его древности // Временник Императорского Московского общества истории и древностей российских. Кн. 9. - М.: Университетская типография, 1851.- С. 31.
39. Петранівський В.Л. Етнокультурний та етнофестивальний туризм: теорія і практика / В.Л. Петранівський, А.С. Лисик //Розвиток українського етнотуризму: проблеми та перспективи : матеріали наук.-практ. конф. - Львів: ЛПЕТ, 2011 р.- С. 28-41.
40. Петрик Н. А. Становлення та розвиток етнічного туризму (на прикладі міграційних процесів Лемківщини в середині ХХ ст.) / Н. А. Петрик, О. С. Чубрей // Науковий вісник Чернівецького університету. Географія. - 2011. - Випуск 672-673. - С. 151-155.
41. Сас П. М. Феодалные города Украины в конце XV - 60-х годах XVI в. / АН УССР. Ин-т истории; Отв. ред. В. А. Смолий. - Киев: Наук, думка, 1989. - С. 34.
42. Склад населення Волинської єпархії // Церква і нарід . – 1937. - Ч. 4.- С. 138.
43. Соболева Е. А. Статистика туризма : учебное пособие / Е. А. Соболева. - М.: Финансы и статистика, 2004. - 160 с..
44. Супрунюк А. Євреї на Волині // Волинь. – 1993. – 22 червня.
45. Терлюк І. Етнічні росіяни у Західній Україні // Генеза. – 1994. - № 2. - С. 227.
46. Топчієв О. Г. Суспільно-географічні дослідження: методологія, методи, методики : навчальний посібник / О. Г. Топчієв. - Одеса: Астропринт, 2005. - 632 с.
47. Троневиц П. Волинь в сутінках української історії ХІУ-ХУІ ст. - Луцьк: КОГЕУС-ДІКСОН, 2003. - С. 34.

48. Філософія туризму: навчально-методичний посібник / В. С. Пазенок, В. К. Федорченко. - К.: Кондор, 2004. - 268 с.
49. Художній музей в Луцьку. URL: http://volvn-kray-mus.at.ua/publ/pidrozdili/vkm/khudozhnij_muzej_viddil_volinskogo_kraeznavchogo_muzeju/5-1-0-3
50. Чехи на Волини. Волынская губерния. – СПб., 1887.
51. Чирко Б.В. Національні меншини в Україні (20-30 роки ХХ століття). / Б.В. Чирко. – К.: Асоціація Україна, 1995. – 215 с.
52. Шабаровський В. В. Караїми на Волині (Штрихи до портрета загадкового народу) / В. В. Шабаровський. - Луцьк : Твердиня, 2013. - 250 с.
53. Dworakowski S. Sprawy Narodowosciowe, 1938, nr.3.
54. Kraszewski J.J. Wspomnienia Wolynia. – W., 1985.
55. Krzyzanowski A.,Kumaniecki K. Statystyka Polska. – Krakow, 1915.
56. Maly Rocznik Statystyczny. – Warszawa, 1939.
57. MiastaWolynskie. – Luck. 1937. – S. 59.
58. Rochnik ziem wschodnich. - 1938.
59. Tomczewska-Popowycz Natalia. (2017). Етнічний туризм та інші близькі форми туризму в східноєвропейській літературі. “Przełd Wschodnioeuropejski” (Vol. 8, nr 1 (2017), s. 271-280.
60. Woloszynowski J/ Wojewodztwo Wolynskie w swietle liczb I faktow / J. Woloszynowski – Luck, 1929.
61. Wolyn. - 1937. - Czerwiec. – S. 1.
62. Zajczkowska A. Karaimi na Wolyniu // Rocznik Woiycki / Pod redakcja J. Hoffmana. - T. 3. - Rywne, 1934. - S. 186.
63. Zycie Wolynia. – Warszawa, 1927, nr. 24-25.
64. Htths://www.lutskrada.gov.ua - Луцька міська рада.