

**МІНІСТЕРСТВО ОСВІТИ І НАУКИ УКРАЇНИ
ВОЛИНСЬКИЙ НАЦІОНАЛЬНИЙ УНІВЕРСИТЕТ
ІМЕНІ ЛЕСІ УКРАЇНКИ**

Кафедра економіки і торгівлі

На правах рукопису

ЯЩУК ВАСИЛЬ ЯРОСЛАВОВИЧ

**МЕХАНІЗМ РЕГУЛЮВАННЯ РЕСУРСНОЇ БЕЗПЕКИ
СІЛЬСЬКОГОСПОДАРСЬКОГО ЗЕМЛЕКОРИСТУВАННЯ**

Спеціальність 076 «Підприємництво та торгівля»

Освітньо-професійна програма «Економіка підприємства»

Робота на здобуття освітнього ступеня «Магістр»

Науковий керівник:

СУР'ЯК АЛЛА ВОЛОДИМИРІВНА,

кандидат економічних наук, доцент

РЕКОМЕНДОВАНО ДО ЗАХИСТУ

Протокол № ___
Засідання кафедри економіки і торгівлі
від 04.12.2024 р.

Завідуюча кафедри
проф. Павлова О.М.

ЛУЦЬК – 2024

Волинський національний університет імені Лесі Українки

Факультет економіки та управління
Кафедра економіки і торгівлі
Другий (магістерський) рівень
Спеціальність 076 «Підприємництво та торгівля»
Освітньо-професійна програма «Економіка підприємства»

ЗАТВЕРДЖУЮ
Завідувач кафедри

«27» вересня 2023 року

ЗАВДАННЯ НА ВИПУСКНУ КВАЛІФІКАЦІЙНУ РОБОТУ (ПРОЕКТ)

ДОБУВАЧУ ОСВІТИ

Янчуку Василю Ярославовичу

(прізвище, ім'я, по батькові)

1. Тема проекту (роботи) Механізм регулювання ресурсної безпеки сільськогосподарського землекористування

Керівник проекту (роботи): Сур'як Алла Володимирівна, к.е.н., доцент,
(прізвище, ім'я, по батькові, науковий ступінь, вчене звання)

2. Строк подання студентом роботи (проекту) 04.12.2024 р.

3. Мета та завдання випускної кваліфікаційної роботи (проекту) Метою даної роботи є вивчення положень регулювання ресурсної безпеки сільськогосподарського підприємства. Завдання дослідження: розкрити сутність та складові ресурсної безпеки сільськогосподарського підприємства; розглянути методичні підходи до оцінки ресурсної безпеки підприємства; дати загальну характеристику та здійснити аналіз основних показників його діяльності; здійснити оцінку ефективності використання ресурсів та ресурсної безпеки; виявити проблеми та розробити пропозиції щодо удосконалення регулювання ресурсної безпеки підприємства.

4. Дата видачі завдання 17.09.2023 р.

АНОТАЦІЯ

Ящук В. Я. Механізм регулювання ресурсної безпеки сільськогосподарського землекористування.

У роботі досліджено засади регулювання ресурсної безпеки сільськогосподарського землекористування. Визначено сутність та складові ресурсної безпеки сільськогосподарського землекористування та подана її структура і описано її релевантні характеристики. Досліджено сутність регулювання ресурсної безпеки сільськогосподарського землекористування та подано механізм регулювання. Узагальнено методичний підхід до оцінки ресурсної безпеки підприємств та ефективності її регулювання. Сформована система показників оцінки ресурсної безпеки і визначено значення індексу та рівень ефективності. Проаналізовано сучасний стан та перспективи розвитку ринку сільськогосподарського землекористування в Україні. Надано характеристику та проаналізовано основні показники діяльності підприємства. Проаналізовано та оцінено ефективність використання ресурсів підприємства у розрізі її складових, на основі чого виявлено проблеми та розроблено рекомендації щодо покращення ресурсної безпеки на підприємстві.

В роботі здійснена оцінка підвищення рівня регулювання ресурсної безпеки та її ефективності на підприємстві. На основі цього проведено аналіз регулювання ресурсної безпеки сільськогосподарського землекористування за допомогою методів її регулювання на підприємстві.

Здійснено аналіз ресурсної безпеки сільськогосподарського землекористування та методів її регулювання на підприємстві із здійсненням оцінки її ефективності. Визначені напрями поліпшення охорони сільськогосподарських земель на підприємстві.

Наукова новизна полягає в аналізі сучасного стану та основних аспектів сільськогосподарського землекористування та визначенні впливу структурних змін у земельному секторі підприємства.

Практичне значення роботи полягає у підготовці аналітичного матеріалу щодо оцінки використання ресурсів та ресурсної безпеки підприємств.

Ключові слова: ресурси підприємства, ресурсна безпека, регулювання ресурсної безпеки, механізм регулювання ресурсної безпеки, оцінка ресурсної безпеки підприємства.

SUMMARY

Yashchuk V. Y. Mechanism of regulation of resource security of agricultural land use

The paper investigates the principles of regulation of resource security of agricultural land use. The essence and components of resource security of agricultural land use are defined, its structure is presented and its relevant characteristics are described. The essence of regulating the resource security of agricultural land use is investigated and the mechanism of regulation is presented. The methodical approach to assessing the resource security of enterprises and the effectiveness of its regulation is generalized. A system of indicators for assessing resource security is formed and the value of the index and the level of efficiency are determined. The current state and prospects of development of the agricultural land use market in Ukraine are analyzed. The main indicators of the enterprise are characterized and analyzed. The efficiency of the use of enterprise resources in the context of its components is analyzed and evaluated, on the basis of which problems are identified and recommendations for improving resource security at the enterprise are developed.

The paper evaluates the improvement of the level of regulation of resource security and its efficiency at the enterprise. On this basis, an analysis of the regulation of resource security of agricultural land use by means of methods of its regulation at an enterprise is carried out.

The article analyzes the resource security of agricultural land use and methods of its regulation at an enterprise with an assessment of its effectiveness. The directions for improving the protection of agricultural land at the enterprise are determined.

The scientific novelty is to analyze the current state and main aspects of agricultural land use and to determine the impact of structural changes in the land sector of the enterprise.

The practical significance of the work lies in the preparation of analytical material for assessing the use of resources and resource security of enterprises.

Keywords: enterprise resources, resource security, resource security regulation, mechanism of resource security regulation, assessment of enterprise resource security.

ВСТУП	7
РОЗДІЛ 1. ТЕОРЕТИКО-МЕТОДИЧНІ ЗАСАДИ РЕГУЛЮВАННЯ РЕСУРСОЇ БЕЗПЕКИ СІЛЬСЬКОГОСПОДАРСЬКОГО ПІДПРИЄМСТВА	
1.1. Сутність та складові ресурсної безпеки підприємства.....	9
1.2. Засади регулювання ресурсної безпеки підприємства.....	15
1.3. Методичні підходи до оцінки ресурсної безпеки підприємства.....	18
РОЗДІЛ 2. АНАЛІЗ СКЛАДОВИХ ТА ОЦІНКА ЕФЕКТИВНОСТІ ВИКОРИСТАННЯ РЕСУРСІВ ПІДПРИЄМСТВА	
2.1. Сучасний стан та перспективи розвитку ринку сільськогосподарського землекористування в Україні.....	22
2.2. Загальна характеристика та аналіз основних показників діяльності підприємств.....	26
2.3. Аналіз складових та оцінка ефективності використання ресурсів підприємства.....	33
РОЗДІЛ 3. ПІДВИЩЕННЯ РІВНЯ РЕГУЛЮВАННЯ РЕСУРСНОЇ БЕЗПЕКИ ТА ЇЇ ЕФЕКТИВНОСТІ НА ПІДПРИЄМСТВІ	
3.1. Ресурсна безпека сільськогосподарського землекористування та методи її регулювання на підприємстві.....	42
3.2. Оцінка ресурсної безпеки та її ефективності на підприємстві.....	46
3.3. Напрями поліпшення охорони сільськогосподарських земель на підприємстві.....	51
ВИСНОВКИ.....	55
СПИСОК ВИКОРИСТАНИХ ДЖЕРЕЛ.....	61
ДОДАТКИ.....	

Актуальність теми. Сільське господарство є одним з найбільших і традиційно розвинених секторів української економіки, який використовує землі сільськогосподарського призначення для досягнення економічних результатів. Аграрний сектор економіки України не лише забезпечує внутрішні потреби якісними та доступними продуктами харчування, але й відіграє важливу роль у вирішенні глобальної продовольчої проблеми, експортуючи значну частину сільськогосподарської продукції до країн Європи та Близького Сходу. Це не лише забезпечує прибутковість галузі, а й виконує гуманітарну функцію у світовій економіці протидіючи тенденції дефіциту продовольства та загрози голоду. Якісні ґрунтові ресурси є традиційною основою розвитку та позиціонування країни на світовому ринку і повинні використовуватися з належною ефективністю, забезпечуючи при цьому стабільність сільськогосподарського виробництва.

Сьогодні аграрний сектор переживає черговий етап земельної реформи із запровадженням ринку купівлі-продажу земель сільськогосподарського призначення для комерційного використання (земельних часток (паїв)). Сільськогосподарське землекористування вимагає нових підходів до використання, організації та обміну земель сільськогосподарського призначення, правового та інституційного регулювання консолідації земель та контролю за їх раціональним і ефективним використанням. Повноцінно функціонуюча система аграрного ринку ставить нові виклики перед науковою та практичною спільнотою, але водночас залишаються невирішеними передні проблеми фрагментації (розпаювання) сільськогосподарських земель, ефективного управління безпекою землекористування та дотримання відповідних правил землекористування, неефективного використання значної кількості розпайованих земель та неефективних орендних відносин у секторі.

Ці тенденції вимагають детального аналізу поточного стану сільськогосподарського землекористування та вивчення можливостей для його покращення.

Мета і завдання дослідження. Метою кваліфікаційної роботи є вивчення основних положень ресурсної безпеки сільськогосподарського підприємства.

Основні завдання:

- визначено сутність та складові ресурсної безпеки сільськогосподарських підприємств;
- розглянуто методичні підходи до оцінки ресурсної безпеки та продуктивності підприємств;
- надано загальну характеристику та проаналізовано основні показники діяльності підприємств;
- здійснити аналіз складових та оцінку ефективності використання ресурсів підприємства;
- визначити методи регулювання ресурсної безпеки на підприємстві;
- виявити проблеми та розробити пропозиції щодо удосконалення ресурсної безпеки підприємства.

Об'єкт дослідження – процес регулювання ресурсної безпеки сільськогосподарського підприємства.

Предмет дослідження – механізм регулювання ресурсної безпеки сільськогосподарського підприємства.

Матеріал дослідження. Інформаційною базою дослідження є праці вітчизняних та зарубіжних вчених у сфері наукового розвитку українського законодавства та нормативно-правової бази, економіки та охорони навколишнього середовища. Використано методи факторного аналізу, методи структурного та динамічного аналізу, економіко-математичні методи, порівняльні методи, методи відносних та середніх величин.

Наукова новизна. Наукова новизна полягає в аналізі сучасного стану та основних аспектів сільськогосподарського землекористування та визначенні

впливу структурних змін у земельному секторі на умови сільськогосподарського землекористування.

Практичне значення отриманих результатів. Практичне значення роботи полягає у підготовці аналітичного матеріалу щодо оцінки використання ресурсів та ресурсної безпеки підприємства.

Апробація результатів та публікації. За результатами дослідження опубліковано тези у збірнику 2-ї Міжнародної науково-практичної конференції «Modern Science: Exploring Theories, Innovations and Practical Solutions» «Сутність та складові ресурсної безпеки підприємства» (2-4 листопада 2024 р., м. Одеса).

РОЗДІЛ 1

ТЕОРЕТИКО-МЕТОДИЧНІ ЗАСАДИ РЕГУЛЮВАННЯ РЕСУРСОЇ БЕЗПЕКИ
СІЛЬСЬКОГОСПОДАРСЬКОГО ПІДПРИЄМСТВА

1.1. Сутність та складові ресурсної безпеки підприємства

В умовах тотальної обмеженості ресурсів та складнощів у їх використанні питання регулювання ресурсної безпеки набуває особливої актуальності та потребує наукових досліджень і впровадження сучасних підходів до управління ресурсною безпекою підприємств.

Рівень економічної безпеки підприємства значною мірою залежить від рівня забезпеченості двома видами ресурсів та ефективності їх використання. Тому багато дослідників часто розглядають безпеку підприємств як ефективне використання ресурсів і застосовують ресурсний підхід до опису сутності економічної безпеки. Цей підхід, зокрема, використовується в роботах О. Ареф'єва, Л. Ваганова, Л. Волощук, С. Ілляшенко, А. Козаченко, Б. Купчак, С. Покропивний, М. Зубок (див. табл. 1.1).

Проте все більшого значення у забезпеченні ресурсної безпеки сільськогосподарських підприємств набувають екологічні чинники: На думку Н. Матвійчук, «екологічний контекст ресурсної безпеки підприємств включає, насамперед, оптимальне використання невідновлюваних та обмежених ресурсів, зменшення техногенного навантаження на навколишнє природне середовище, зменшення техногенного навантаження на навколишнє природне середовище, прямого погіршення якості довкілля та перехід на технології, що не завдають прямої чи опосередкованої шкоди державі, споживачам, мешканцям та працівникам підприємств» [28].

Сучасні підходи до визначення сутності ресурсної безпеки підприємства

Автори	Визначення
Ваганова Л.В. [4, с.212]	«залучення та використання різних видів ресурсів, необхідних для запобігання можливих зовнішніх та внутрішніх загроз та різнобічного взаємоузгодження економічних інтересів підприємства, комплекс заходів з забезпечення підприємства ресурсами відповідного виду і складу на основі пошуку, отримання, зберігання, накопичення, планування, обліку, використання і витрат»
Волошук Л.О. [7, с.218]	«складова економічної безпеки підприємства, яка охоплює чинники матеріального забезпечення виробництва основними видами ресурсів»
Н. Гічова [8]	«елемент тактичної економічної безпеки підприємства, а енергетичну та сировинну – як елемент стратегічної економічної безпеки. Ресурсна безпека розглядалася лише з позиції забезпеченості виробництва основними видами ресурсів та ефективності їх використання»
А. Козаченко [20, с. 83]	«комплекс заходів з пошуку, залучення, зберігання, планування, обліку та використання різних видів ресурсів, необхідних для запобігання можливих зовнішніх та внутрішніх загроз»
Гупчак Б.Ф. [3, с.343]	«складова економічної безпеки підприємства, яка передбачає такий рівень ресурсного забезпечення, що забезпечує ефективне функціонування підприємства захищеність його інтересів від реальних і потенційних загроз внутрішнього та зовнішнього характеру»
Г. Рзаев та С. Няйко [31, с. 173]	«комплексну характеристику ефективності використання фінансово-виробничих ресурсів суб'єкта господарювання у розрізі їх складових (матеріальних та трудових ресурсів, основних фондів, фінансових ресурсів), які відображають ефективність функціонування суб'єкта господарювання, гарантують стабільний процес формування показників витрат та доходів підприємства і при тому підтримують оптимальну структуру активів підприємства та джерел їх формування й сприяють подальшому розвитку суб'єкта господарювання»
Стадник В.П. [33, с.297]	«безперервний циклічний процес пошуку, залучення та використання різних видів ресурсів, необхідних для запобігання можливих зовнішніх та внутрішніх загроз та різнобічного взаємоузгодження економічних інтересів підприємства»

Примітка: узагальнено автором на основі [4, 7, 8, 20, 21, 31, 33]

Ресурсна безпека сільськогосподарських підприємств визначається тим елементом природних ресурсів, який вважається найважливішим у їхній діяльності. Це земельний ресурс. Його неефективне використання знижує економічну ефективність сільськогосподарських підприємств.

Для визначення сутності ресурсної безпеки сільськогосподарського підприємства необхідно визначити її складові. Для цього розглянемо основні види ресурсів підприємства.

Традиційно до ресурсів підприємства відносять людські ресурси, технологічні ресурси, інформаційні ресурси, вироблену продукцію (запаси товарів) та природні ресурси [5, 6, 19, 35, 45, 46].

Найбільш поширеними категоріями ресурсів підприємства є матеріальні, фінансові, трудові та інформаційні. Однак слід розглядати ширший перелік ресурсів:

- Технологічні ресурси є технології, патенти, управлінські інновації, пропозиції щодо раціоналізації організації виробничих процесів, які складають нематеріальну частину основних фондів підприємства.

Матеріальні ресурси є сировина, комплектуючі, матеріали, що преворюються в процесі праці на кінцеву продукцію. У матеріаломістких галузях матеріальні ресурси становлять значну частину собівартості продукції, а їх раціональне використання має значний вплив на ресурсозабезпеченість.

- Трудові ресурси передують засоби та прийоми праці в процесі роботи з метою виробництва кінцевої продукції та надання послуг. Тому велике значення мають знання, навички, кваліфікація, кадровий склад і здатність підприємства досягати цілей свого розвитку.

- Фінансові ресурси гарантують формування поточних платежів та інших складових, що використовуються для витрат на розширення та відтворення виробництва.

- Просторові ресурси гарантують доступ до виробничих потужностей і території підприємства, місце розташування і позиція підприємства та його віддаленість від постачальників і споживачів.

- Природні ресурси є важливими для сільськогосподарських підприємств, насамперед земля, її площа, продуктивність, місце розташування тощо.

- Інформаційні ресурси гарантують доступ до інформації, розширення або збільшення потенціалу інформації тощо.

У цьому розділі ми розглянемо наступні складові ресурсної безпеки сільськогосподарських підприємств (рис. 1.1).



Рис. 1.1. Структура ресурсної безпеки підприємства

Примітка: розроблено автором на основі [5, 6, 19, 35, 45, 46]

Розглянемо детальніше кожен елемент безпеки підприємства.

Кадрова безпека – це стан захищеності підприємств від кадрових ризиків, його здатність протистояти внутрішнім і зовнішнім впливам і загрозам, пов'язаним з персоналом трудовими відносинами, а також здатність керівництва підприємства ефективно формувати і використовувати потенціал людських ресурсів для регулювання і підтримки економічної стабільності та ефективності його господарської діяльності» [3].

Фінансова безпека підприємства – це його «фінансовий стан, який характеризується, по-перше, збалансованістю та якістю набору фінансових інструментів, технологій і послуг, що використовуються підприємством, по-друге, стійкістю до внутрішніх і зовнішніх загроз, по-третє, здатністю реалізовувати свої фінансові інтереси, місію та завдання за рахунок достатнього обсягу фінансових ресурсів. По-четверте, характеризується здатністю фінансової системи підприємства забезпечувати ефективний і сталий розвиток цієї фінансової системи» [4, 8, 16, 18].

Технологічна безпека характеризується складом і станом технологічних ресурсів для створення та утримання конкурентних переваг. Технологічна безпека характеризується здатністю розвиватися на основі висхідних технологій та інновацій, які сприяють створенню конкурентних переваг. Технологічна безпека – це «стан науково-технічного і виробничого потенціалу держави, достатній для регулювання належного функціонування національної економіки,

досягнення і підтримки конкурентоспроможності вітчизняної продукції та гарантування національної незалежності за рахунок власних інтелектуальних і технічних ресурсів» [2].

Природно-ресурсна безпека визначається не лише станом орних земель, їх продуктивністю, місцем розташування, кліматичними характеристиками та придатністю до галузевої спеціалізації сільськогосподарського підприємства [28].

Складовими ресурсної безпеки сільськогосподарських підприємств є зовнішні та внутрішні чинники. До зовнішніх факторів належать специфіка природних ресурсів у конкретному регіоні, кліматичні умови, витокобезпеченість, чистота навколишнього середовища та відсутність природних чи техногенних катастроф. Внутрішні фактори ресурсної безпеки формуються не лише технологією, що використовується, та складовими виробничої системи підприємства, але й екологічними нормами та правилами безпеки [2, 75, 16].

Виходячи з цього, необхідно враховувати земельний потенціал. Потенціал землі визначається показником продуктивності землі, яка забезпечується природною якістю ґрунту, наявністю гумусу в ґрунті, його участю у виробництві продукції та окупністю витрат на вирощування сільськогосподарських культур.

Для сільськогосподарських підприємств бажано вживати заходів щодо підвищення продуктивності землі та її охорони. Також доцільно впроваджувати систему агрономічних, зоотехнічних, технічних та організаційно-економічних заходів, які враховують конкретні умови місцевості для регулювання ефективного використання земельних ресурсів.

Підсумовуючи, слід зазначити, що ресурсна безпека сільськогосподарських підприємств є комплексним поняттям і пов'язана не лише з внутрішніми можливостями підприємства, а й впливом зовнішнього, природного та ринкового середовища, з яким взаємодіє підприємство.

1.2. Засади регулювання ресурсної безпеки підприємства

Оскільки ресурси не є однаково доступними для всіх підприємств на ринку, це є основою для створення ресурсних дисбалансів, які підприємствам необхідно своєчасно виявляти. Тому, водночас, розширення права на використання певних видів ресурсів та їх швидке поширення на інші компанії тієї ж галузі слід розглядати як загрозу економічній безпеці підприємств.

Досягнення бажаного рівня конкурентоспроможності підприємств значною мірою залежить від наявності доступу до ресурсів або створення бар'єрів для конкурентів, що забезпечує ресурсну безпеку та забезпечує формування стійких конкурентних переваг на основі комбінованого використання ресурсів.

Як показує аналіз наукових праць, присвячених поняттю «управління ресурсною безпекою», це поняття трактується неоднозначно. Це пов'язано з тим, що чітке розуміння його змісту визначає підхід до його економічної оцінки [11, 21, 31, 33].

Узагальнюючи існуючі погляди, автори розробили власне визначення управління ресурсною безпекою підприємства як складної багатофакторної категорії, спрямованої на ефективне використання наявних ресурсів та ринкових можливостей, регулювання стійкості, захисту від несприятливих факторів та реалізації переваг у контексті сталого соціально-економічного розвитку.

Передумовами регулювання необхідного для виживання та розвитку підприємства рівня ресурсної безпеки є ефективне використання наявних ресурсів і ринкових можливостей, регулювання стійкості та отримання прибутку, захист від зовнішніх і внутрішніх загроз та створення відповідних механізмів розробки і реалізації контрзаходів (рис.1.2).



Рис. 1.2. Концептуальна схема механізму регулювання ресурсної безпеки

Примітка: сформовано автором на основі [4, 35, 36, 47]

Для досягнення мети управління ресурсною безпекою підприємств необхідно вирішити наступні завдання:

- підвищення ефективності господарської діяльності сільськогосподарських підприємств за рахунок використання наявних ресурсів та можливостей;
- регулювання сталості розвитку сільськогосподарських підприємств та реалізації їх основних інтересів;
- передбачення, ідентифікація та визначення внутрішніх і зовнішніх загроз ресурсній безпеці сільськогосподарських підприємств;
- організація превентивних заходів щодо запобігання виникненню загроз та

- підвищенню рівня ризику сільськогосподарських підприємств;
- аналіз можливих ризиків та розробка заходів щодо їх мінімізації;
- систематичне вдосконалення ресурсної безпеки підприємств.

Механізм ресурсного регулювання сільськогосподарських підприємств - це система інституційних елементів, необхідних для розподілу і перерозподілу ресурсів та їх трансформації з однієї форми в іншу. Спрямованість ресурсної безпеки сільськогосподарських підприємств визначається, з одного боку, ресурсами, які очікується застосувати в майбутньому, а з іншого - їх здатністю скористатися можливостями зовнішнього середовища, зокрема, здатністю залучати інвестиційні ресурси [4, 35, 36, 47].

Кожне підприємство повинно мати власну програму регулювання безпеки своїх ресурсів, основні положення якої визначаються специфікою загроз, рівнем короткострокових і довгострокових загроз, можливостями керівництва підприємства щодо їх подолання або зменшення негативного впливу, а також відповідною стратегією захисту.

Формування ресурсів підприємства – це процес ідентифікації та створення сфер підприємницьких можливостей, а також структуризації та побудови певних організаційних форм для сталого розвитку та ефективного відтворення ресурсів.

Використання ресурсів підприємства – це процес інкорпорації економічних ресурсів, визначених у процесі формування потенційних ресурсів. Відтворення ресурсів підприємства орієнтоване на безперервне відновлення виробництва продукції з меншою ресурсоемністю та вищою якістю, що є необхідною складовою загальної структури ресурсного потенціалу підприємства [4, 35, 36, 47].

Ефективність створеної моделі в основному визначається ефективністю інформаційних складових та можливістю швидкого доступу до інформації всіх зацікавлених користувачів [4]. Згідно з цією моделлю, компанії забезпечують себе ресурсами відповідно до прийнятої стратегії та характеристик ресурсів.

1.3. Методичні підходи до оцінки ресурсної безпеки сільськогосподарського підприємства

Безпечне функціонування підприємства означає ефективне використання достатньої кількості ресурсів, як кількісно, так і якісно, включаючи кошти, матеріали, людські ресурси та природні ресурси, що відображають рух сировини, комплектуючих, обладнання, технологій, готівкових та безготівкових платежів та продукції [4, 6, 12].

Основні вимоги до системи індикаторів ресурсної безпеки наступні:

- повинна охоплювати перелік основних загроз ресурсній безпеці;
- перелік має бути мінімальним і легкодоступним;
- інтерпретація результатів аналізу повинна відповідати реальності;
- результати аналізу повинні бути простими і легкими для інтерпретації та відповідати об'єктивній реальності;
- показники повинні бути синхронізовані в часі;
- повинна бути сумісними з існуючими системами бухгалтерського обліку та статистики.

Таким чином, перелік індикаторів повинен, з одного боку, гарантувати достовірність аналізу, а з іншого – можливість швидкого отримання інформації для їх розрахунку. Водночас слід виключити показники, які неможливо розрахувати або для яких неможливо визначити граничні значення соціо-еколого-економічної безпеки.

Комплексна оцінка ресурсної безпеки підприємства є оперативною характеристикою діяльності підприємства та містить висновки щодо результатів діяльності підприємства [4, 19, 20, 36].

Вимоги до комплексної оцінки ресурсної безпеки:

- виражає характер виробничих відносин;
- охоплює основні аспекти виробничо-господарської і екологічної діяльності;
- використовує обмежену кількість показників;
- виявляє стійку, пряму та суспільно необхідну динаміку витрат;
- забезпечує порівнянність показників у часі та просторі;

– вибір показників повинен визначатися цілями підприємства.

Основні напрями використання системи показників для оцінки ресурсної безпеки підприємств характеризуються ефективністю виробництва, рівнем використання виробничого потенціалу (табл. 1.2).

Таблиця 1.2

Система показників ресурсної безпеки сільськогосподарського підприємства

Група та назва показника	Формула розрахунку
Показники фінансово-ресурсної безпеки	
Коефіцієнт абсолютної ліквідності	$K_{a.a} = \text{Грошові активи} / \text{Поточні зобов'язання}$
Коефіцієнт автономії	$K_a = \text{Власний капітал} / \text{Валютний баланс}$
Коефіцієнт фінансової стабільності	Відношення власних коштів до позикових
<i>Груповий індекс фінансово-ресурсної безпеки</i>	Відношення суми часткових індексів до їх кількості
Показники техніко-технологічної безпеки	
Фондоозброєність, грн	$F_{oz} = \text{СВоз} / \text{Чсс}$, де F_{oz} – фондоозброєність; СВоз – середньорічна вартість основних засобів; Чсс – середньосписковий склад виробничого персоналу.
Фондовіддача, грн	$F_v = \text{Вп} / \text{Фк}$, де F_v – фондовіддача ОЗ; Вп – вартість виробленої продукції за звітний період; Фк – балансова вартість основних засобів на кінець зв.пер.
Коефіцієнт зносу основних засобів	$K_{ioze} = A / \text{ПВоз}$, де K_{ioze} – коефіцієнт зносу основних фондів; А – амортизація; ПВоз – первісна вартість ОЗ
<i>Груповий індекс техніко-технологічної безпеки</i>	Відношення суми часткових індексів до їх кількості
Показники кадрової безпеки	
Продуктивність праці, грн/особу	$\Pi = \text{Вп} / \text{Чсс}$, де Π – продуктивність праці; Вп – вартість випущеної продукції; Чсс – списковий склад персоналу.
Коефіцієнт стабільності персоналу	$K_1 = 1 - K_{пл}$ різниця між 1 та коефіцієнтом плинності ($K_{пл}$):
<i>Груповий індекс кадрової безпеки</i>	Відношення суми часткових індексів до їх кількості
Показники природно-ресурсної безпеки	
Землевіддача, тис.грн./га	Виробництво валової продукції у поточних цінах на одиницю земельної площі
Рівень вилучення земель з виробничого обігу, тис. га	Відношення вилучення земель з виробничого обігу до загальної площі земель
<i>Груповий індекс природно-ресурсної безпеки</i>	Відношення суми часткових індексів до їх кількості

Примітка: складено автором [4, 19, 20, 36, 45]

У табл.1.3 наведено систему показників ефективності регулювання ресурсної безпеки в сільськогосподарських підприємствах.

Система показників ефективності регулювання ресурсної безпеки в
сільськогосподарських підприємствах

Назва показника	Формула розрахунку
Прибутковість основних засобів, %	$ROE = Чп / Ск * 100,$ Чп – чистий прибуток; Ск – середній капітал.
Прибутковість власного капіталу, %	$ROE = Чп / Вк * 100,$ Чп – чистий прибуток; Вк – власний капітал.
Прибутковість реалізованої продукції, %	$P(rp) = \text{Чистий прибуток} / \text{Собівартість реалізованої продукції} * 100$
Прибутковість земель, тис. грн./га	Обсяг отриманого прибутку від реалізації на одиницю земельної площі

Примітка: удосконалено автором на основі [4, 19, 20, 26, 45]

Оскільки показники є неоднорідними, для оцінки ефективності ресурсного регулювання та управління ресурсною безпекою в сільськогосподарських підприємствах використовується стандартизація показників за максимумом динамічного ряду.

Іншими словами, методологія визначення цілісних індикаторів складається з декількох етапів:

- ідентифікація та стандартизація субіндикаторів;
- визначення групового індикатора шляхом ділення суми часткових індикаторів на їх кількість;
- визначення інтегрального показника, що характеризує рівень ресурсної безпеки, шляхом ділення суми групових показників на їх кількість;
- визначення інтегрального показника, що характеризує рівень ресурсної безпеки, шляхом ділення суми групових показників на їх кількість;
- визначення показника ефективності управління ресурсною безпекою шляхом ділення суми індивідуальних показників на їх кількість.

Лінгвістична інтерпретація результатів оцінки ефективності управління ресурсною безпекою представлена в табл. 1.4.

Рівні ресурсної безпеки та ефективності регулювання ресурсної безпеки

Значення індексу	Рівень ефективності
0-0,3	Низький
0,3-0,5	Середній
0,5-0,8	Достатній
0,8-1	Високий

Примітка: розроблено автором на основі [4, 19, 20, 36, 45]

На основі отриманих результатів визначаються проблеми управління ресурсною безпекою та приймаються управлінські рішення щодо їх вирішення.

Таким чином, оцінка ефективності управління ресурсною безпекою сільськогосподарських підприємств визначається ступенем доступу до інформації, її повнотою, достовірністю та кваліфікацією фахівців, які її здійснюють. При цій оцінці може бути використаний широкий спектр методів, підходів та показників, які найкращим чином розкривають ефективність управління ресурсною безпекою в сільськогосподарських підприємствах.

РОЗДІЛ 2

АНАЛІЗ СКЛАДОВИХ ТА ОЦІНКА ЕФЕКТИВНОСТІ ВИКОРИСТАННЯ
РЕСУРСІВ НА ПІДПРИЄМСТВІ2.1. Сучасний стан та перспективи розвитку ринку
сільськогосподарського землекористування в Україні

Техонічні зрушення в українському сільському господарстві розпочалися на початку 1990-х років. Відбувся перехід від радянської командно-адміністративної системи з єдиною системою державної власності на землю до ринкової економіки та переходу до множинних форм власності, включаючи приватну, комунальну та державну землю. Результатом реформ стала націоналізація 12 421 колективного сільськогосподарського підприємства та радгоспу, розпаровання та активна приватизація земельних ділянок, а також створення земель запасу та резервних земель. Процес передачі земельних ділянок з однієї форми власності в іншу все ще триває [10, 17, 29].

Наразі Україна має 41,3 млн. га сільськогосподарських угідь, що становить 19% від загальноєвропейського показника, з яких 32,7 млн. га – це рілля, що становить 27% від загальноєвропейського показника. Площа сільськогосподарських угідь на душу населення також вдвічі перевищує середньоєвропейський показник у 0,44 га, тоді як в Україні він становить 0,9 га. Іншими словами, Україна є європейським лідером за кількісними показниками земельних угідь і великим гравцем на міжнародному аграрному ринку [34].

На відміну від структури землекористування, в Україні не відбулося значних змін з часу проведення земельної реформи. Однак деякі зміни в структурі фінансування земельних ресурсів відбулися через подальшу дерадацію ґрунтів, перетворення пасовищ і сіножатей на рілля, урбанізацію міст і, як наслідок, значне зростання цін на прилеглі землі, а також використання рілля пасовищ і сіножатей під багаторічні насадження (сади).

Аналізуючи динаміку аграрної структури земельного фонду України від першого етапу земельної реформи 1997 року до 2023 року, коли Україна готова перейти до наступного етапу аграрної реформи – запуску повномасштабного аграрного ринку, можна побачити, що загальна кількість сільськогосподарських земель зменшилася з 41 890,4 тис. га до 41310,9 тис. га. Можна зробити висновок, що лісові землі збільшилися на 0,6% у загальній структурі земельних угідь, в той час як їхня частка зменшилася з 41 890,4 тис. га до 1%. Найбільша динаміка спостерігалася в категорії «землі населених пунктів», яка збільшилася з 2386,2 тис. га у 1994 році до 3767,5 тис. га у 2023 році, досягнувши 2,2% [34].

На цю динаміку впливає низка факторів, таких як загальний процес економічної трансформації, політика експропріації, зміна цільового призначення земельних ділянок, процес урбанізації та зростання міст-мільйонників, приватизація земельних ділянок та збільшення їхньої вартості через зміну цільового призначення з сільськогосподарських земель на землі житлової та громадської забудови. Як наслідок, зміни у землекористуванні автоматично призвели до збільшення кількості земельних ділянок і, відповідно, до зростання вартості земельного фонду. Загалом, земельний фонд України зберігав свою структуру протягом державних реформ з часів незалежності (рис. 2.1).

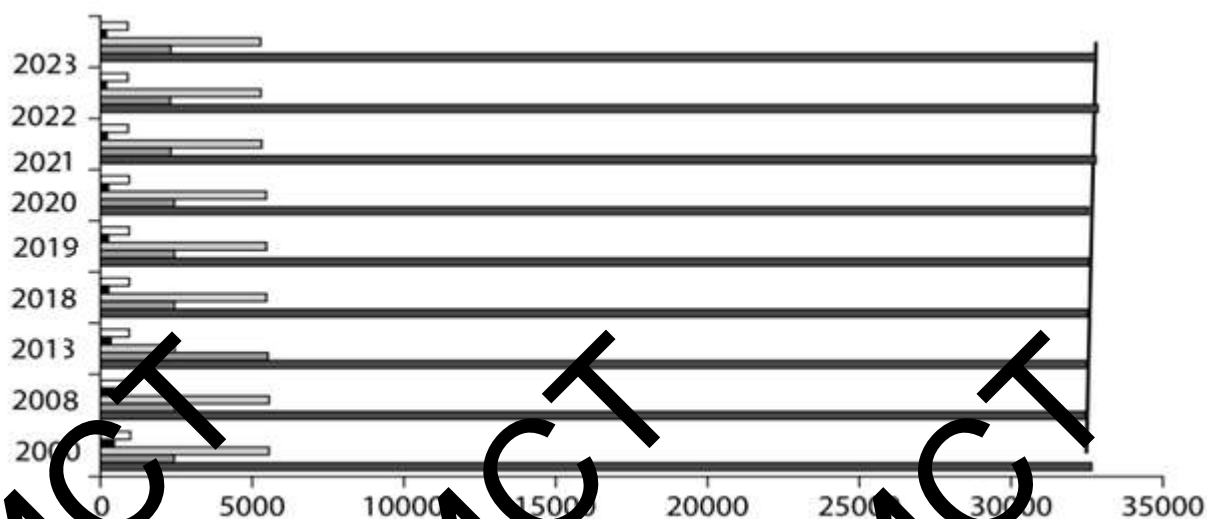


Рис. 2.1. Динаміка зміни сільськогосподарських угідь 2000-2023 рр.

Примітка: підготовлено на основі даних Державної служби статистики України [36,

Землі сільськогосподарського призначення – це землі для виробництва сільськогосподарської продукції, сільськогосподарської науково-дослідної та освітньої діяльності, розміщення відповідної виробничої інфраструктури або землі для цих цілей [17]. Більшість сільськогосподарських угідь - це рілля, причому частка ріллі становить 79%, а частка оброблених сільськогосподарських угідь – 78%, що є найвищим показником у Європі. Такий рівень є результатом комплексної політики розвитку, яка була характерною для радянського періоду в історії України. Площа луків, пасовищ і перелогів дуже мала – 6%, 13% і менше 1% відповідно - і поступово зменшується (рис. 2.2).

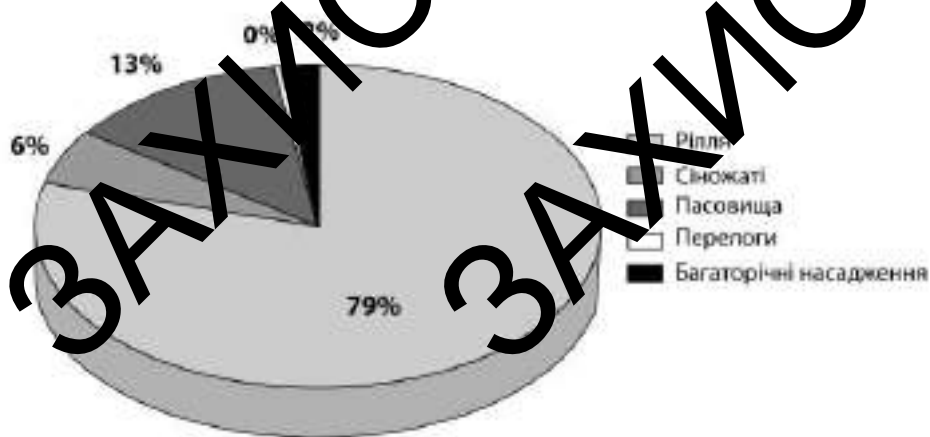


Рис. 2.2. Структура сільськогосподарських угідь станом на 2023 р.

Примітка: підготовлено на основі даних Держгеокадастру Національної служби статистики України [38, 39]

Це пов'язано з політикою повної приватизації сільськогосподарських земель та включенням раніше зарезервованих земель до сільськогосподарського розподілу. Хоча багаторічні насадження становлять лише 2% від загальної земельної площі і не мають суттєвого впливу на загальну частку сільськогосподарського виробництва, такі земельні ділянки починають класифікуватися в передмістях великих міст через можливість будівництва на земельній ділянці, призначеній для такого використання, тим самим збільшуючи корисність цих ділянок для населення, підвищуючи їх корисність і цінність для населення.

В Україні понад 92% земель країни використовуються в господарському обороті. Частка розораних земель є надзвичайно високою – понад 54% (у розвинених європейських країнах вона не перевищує 35%). Фактична лісистість України становить лише 16%, що є недостатнім для регулювання екологічної рівноваги (середній показник для європейських країн – 25-30%). Надмірна розораність земель, у тому числі схилів (понад 54% земельного фонду України), призводить до порушення екологічно збалансованих пропорцій сільськогосподарських угідь, лісів і водних об'єктів, негативно впливає на стійкість агроландшафту та накладає значне антропогенне навантаження на довкілля [36]. Аналізуючи регіональні показники посівних площ та зайнятості сільськогосподарських угідь (рис. 2.3), можна зробити висновок, що в більшості регіонів існує пряма залежність між цими показниками.



Рис. 2.3. Схема розораності сільськогосподарських земель України у розрізі областей станом на 2021 р.

Примітка: сформовано на основі даних текстових та картографічних матеріалів [36]

Найбільша площа сільськогосподарських угідь була розташована в південних регіонах, зокрема в Одеській, Дніпропетровській, Запорізькій,

Миколаївській та Херсонській областях, які також мали найбільшу площу в обробітку. На початку 2020 року трьома адміністративними областями з найменшою площею сільськогосподарських угідь та найнижчим рівнем розораності були Закарпатська, Чернівецька та Івано-Франківська області, які традиційно вважаються рекреаційними зонами, особливо в Україні.

Таким чином, сільськогосподарське землекористування є важливою складовою національної економіки, а його подальший розвиток та підвищення ролі в системі регулювання продовольчої безпеки на внутрішньому та світовому ринку залежить від покращення геополітичної ситуації у світі та особливо в Європі.

Для успішного функціонування та розвитку цього структурно-функціонального сектору аграрного сектору економіки важливим є вивчення особливостей його галузевого та територіального функціонування, що є предметом подальших досліджень.

2.2. Загальна характеристика та аналіз основних показників діяльності підприємства

***** – сільськогосподарське товариство з обмеженою відповідальністю. Форма власності – недержавна.

Згідно з державним класифікатором видів економічної діяльності основним видом діяльності ***** є вирощування зернових культур (крім рису), бобових культур і насіння олійних культур (КВЕД: 01.11).

Інші види діяльності:

- вирощування овочів, багаторічних культур, коренеплодів і бульбоплодів (КВЕД 01.13);
- свинарство (КВЕД 01.46);
- допоміжна діяльність у рослинництві (КВЕД 01.61);

- допоміжна діяльність у тваринництві (КВЕД 01.62);
- післязбиральна діяльність (КВЕД 01.63);
- оптова торгівля зерновими культурами, необробленим тютюном, насінням і кормами (КВЕД 46.21);
- роздрібна торгівля іншими товарами з лотків і на ринках (КВЕД 47.89).

Код ЄДРПОУ: 03737540. Дата реєстрації: 09.03.1993 р. Юридична адреса *****: вул. Нова, 2, с. Ратне, Ратнівський район, Волинська область, Україна.

Андрій Паніков, засновник ***** брав участь у розплануванні землі в Ратнівському районі та заснував сільськогосподарське підприємство, яке взяло на озброєння передові наукові розробки та обрало прогресивний шлях до європейських реформ.

Територія господарства розташована на території, що прилягає до міжнародної автомагістралі М-19. Це забезпечує зручну логістику та транспортування продукції підприємства важливим транспортом як в межах Волинської області, так і в межах України. Близькість підприємства до стратегічно важливих залізничних вузлів збільшує експортний потенціал до Європейського Союзу (ЄС).

Компанія досягає високої прибутковості, вирощуючи рекордні обсяги зернових та технічних культур на 3 600 га родючих земель у Ратнівському районі. Рослинницька діяльність ***** представлена такими культурами, як пшениця, ячмінь, овес, кукурудза, соя, ріпак, цукровий буряк, горох та гречка, під які перед посівом вносяться органічні добрива (рис. 2.4). Господарство отримує органічний гній (компост) завдяки розвитку тваринництва.

Висока технічна ефективність досягається завдяки постійному оновленню машинно-тракторного парку, серед якого важливе місце займають новітні потужні трактори та комбайни відомих виробників, таких як John Deere, Klaas, Fendt та Amazones. Трактори та комбайни займають провідну позицію. У польових роботах компанія використовує навігаційну систему Green Star та

систему паралельної роботи для підвищення якості та точності обробітку ґрунту.



Рис. 2.4. Основні культури, які вирощують в *****

Примітка: джерело [29]

***** розводить п'ять порід великої рогатої худоби загальним поголів'ям понад 1 000 голів. Основними породами є лімузинська, шароле, абердин-ангуська, поліська та волинська. Родовід великої рогатої худоби компанії походить від різних генетичних ліній, відібраних в Україні, Польщі, Франції та Канаді. Наявне поголів'я є чистопородним і належить до елітних реєстрацій та елітних класів. Середньодобові прирости молодняку становлять 1000-1300 грамів. Тварин годують екологічно чистими кормами власного виробництва, без стимуляторів росту та інших неорганічних інгредієнтів. Вирощування великої рогатої худоби здійснюється безприв'язно. Щороку компанія продає племінних бичків та бичків різних порід, елітних генетичних ліній рекордного класу та екологічно чистого м'яса високої якості.

Компанія не залишає без уваги проблеми людей, які цього потребують: У 2014 році ***** став одним із членів благодійної організації «Солонч 2014», створеної з метою здійснення благодійної діяльності на благо України, допомоги людям, які потребують піклування та захисту, а також підтримки формування громадянського суспільства [29].

Організаційна структура ***** зображена на рис. 2.5.

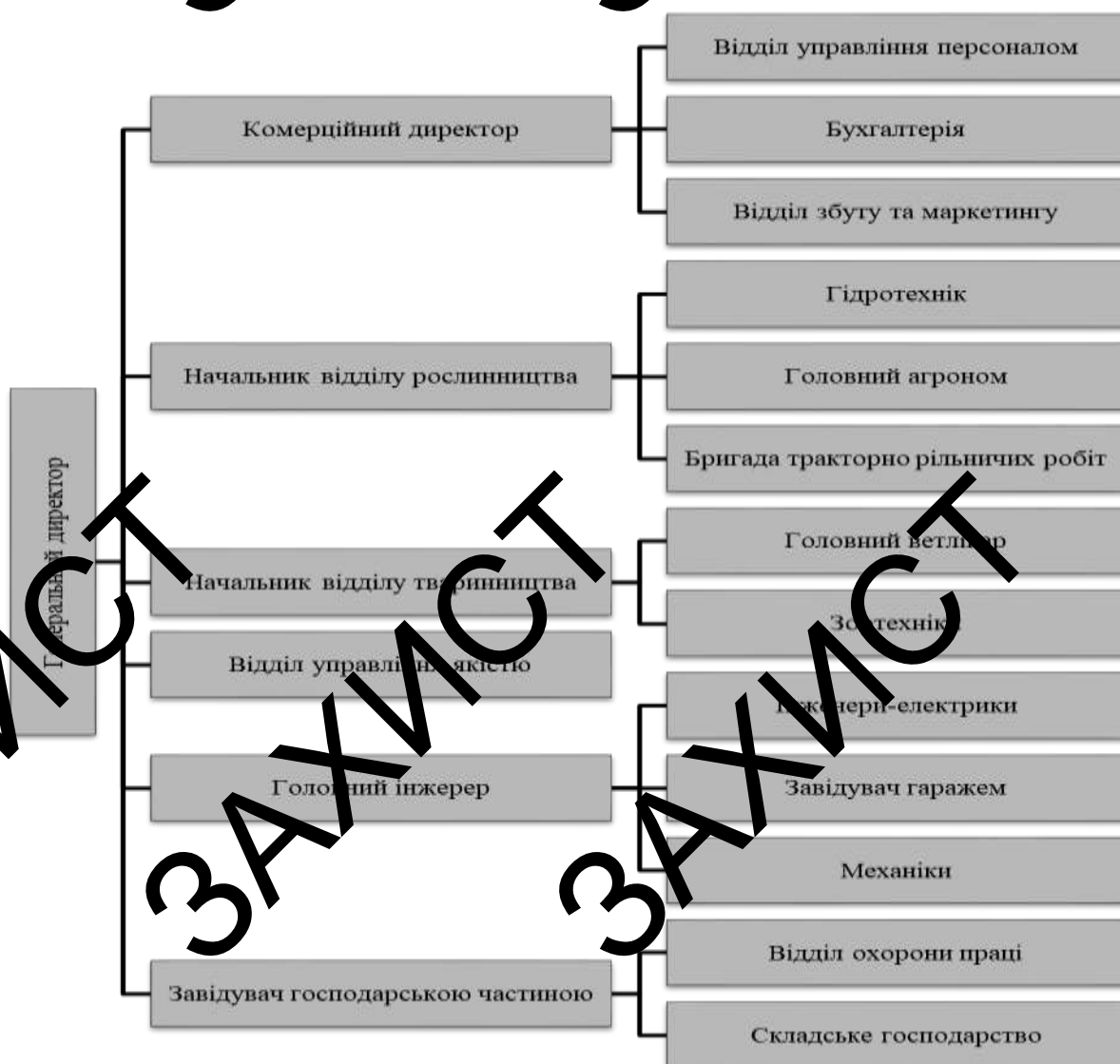


Рис. 2.5. Організаційна структура *****

Примітка: побудовано на основі даних підприємства

***** лінійно-функціональна структура управління, в якій лінійний персонал підпорядкований низці функціональних організацій, кожна з яких готує проекти рішень на основі збору та обробки інформації, які затверджуються лінійним керівником і є обов'язковими для виконання відповідним виконавчим підрозділом. Таким чином, функціональні організації не видають управлінських наказів.

Управління цільною діяльністю ***** здійснюється єдиним виконавчим органом на чолі з генеральним директором.

Діяльність кожної організації та виконавчого органу регулюється спеціальними директивами, які визначають функції кожного органу управління, розподіл прав та обов'язків між різними організаціями та кожного виконавчого органу всередині кожної організації.

Така лінійно-функціональна організаційна структура відповідає поточним стратегіям, пов'язаним з розміром сільськогосподарських підприємств, і відображає характер бізнес-моделі підприємства, яка зосереджена на взаємодії з обмеженою кількістю ключових партнерів і постачальників.

Така структура управління ***** має наступні недоліки: відсутність взаємозв'язку та взаємодії на горизонтальному рівні між виробничими підрозділами; надмірна кількість підорядкованих систем в управлінській ієрархії.

Організаційна структура управління ***** орієнтована на створення умов для виробництва і реалізації високоякісної продукції при підвищенні ефективності виробництва; регулювання розробки, придбання і постачання на ринок нових видів продукції.

Організаційна структура компанії ***** має такі позитивні сторони: виробнича будівля компанії має зручне розташування; є сучасні приміщення для спеціалізованої діяльності; є місця для паркування автомобілів працівників; виробнича діяльність чітко визначена відповідно до технічних стандартів безпеки харчових продуктів.

Цей тип організаційної структури управління є найбільш ефективним у стабільному середовищі. Це пов'язано з тим, що вона розроблена для застосування існуючих технологій і сприяє ефективному впровадженню стандартизованих операційних заходів. Така організаційна структура є більш ефективною, коли управлінський підрозділ виконує рутинні, часто повторювані та періодично змінювані цілі та завдання, що є типовим для цієї компанії.

Проаналізуємо ключові показники діяльності ***** (табл. 2.1).

Основні техніко-економічні показники діяльності

***** за 2021-2023 роки

Найменування показника	Роки			Відхилення			
	2021	2022	2023	+-		%	
				2022-2021	2023-2022	2022/2021	2023/2022
Чистий дохід від реалізації продукції (робіт, послуг), тис. грн.	291914	259597	260731	-32317	1134	-11,07	0,44
Собівартість реалізованої продукції, тис. грн.	208675	219895	281837	11220	61942	5,38	28,17
Чистий прибуток, тис. грн.	68065	13721	-32936	-54344	-46657	-79,84	-340,04
Середньомісячна чисельність працівників, осіб	92	131	228	137	-3	145,74	-1,30
Фонд оплати праці, тис. грн.	14671	35514	35995	2084	481	142,02	1,35
Продуктивність праці, тис. грн./особу	3195,47	1123,80	1143,56	-1981,7	19,7605	-63,81	1,76
Середньомісячна заробіткова плата, тис. грн.	13,01	12,81	15,15	-0,1972	0,34438	-1,52	2,69
Необоротні активи, тис. грн.	177356	166111	169116	-11345	3605	-6,40	2,17
Основні засоби, тис. грн.	164108	151948	154700	-12160	2752	-7,41	1,81
Оборотні активи, тис. грн.	605954	746584	768957	140630	22373	23,21	3,00
Власний капітал, тис. грн.	179039	191260	155874	12221	-35386	6,83	-18,50
Довгострокові зобов'язання і регулювання, тис. грн.	523365	649646	698783	126281	49137	24,13	7,56
Поточні зобов'язання і регулювання, тис. грн.	80906	71689	83916	-9217	12227	-11,39	17,06
Валюта балансу, тис. грн.	783310	912595	938573	129285	25978	16,50	2,85
Рентабельність реалізованої продукції, %	32,62	6,24	-11,69	-26,378	-17,926	-	-
Рентабельність власного капіталу, %	38,017	7,174	-21,130	-30,843	-28,304	-	-
Рентабельність активів, %	8,84	1,53	-3,57	-7,3119	-5,0929	-	-

Примітка: розраховано автором на основі фінансової звітності підприємства

З табл. 2.1 видно, що чистий дохід від реалізації у 2022 році зменшився на 32 317 тис. грн порівняно з 2021 роком, але децю збільшився на 1 134 тис. грн у 2023 році. Собівартість реалізованої продукції зросла на 1220 тис. грн (5,38%) у 2022 році та на 61942 тис. грн (28%) у 2023 році; чистий прибуток у 2021 році

був досить великим, але зменшився на 54344 тис. грн у 2022 році та призвів до збитку у 32936 тис. грн у 2023 році.

Водночас середньооблікова кількість працівників у 2022 році значно зросла на 137 осіб (145,74%) до 231 особи, але зменшилася до 228 осіб у 2023 році. Заробітна плата продовжувала зростати, збільшившись на 20840 тис. грн у 2022 році та на 481 тис. грн у 2023 році. Середньомісячна заробітна плата становила 13,01 млн грн у 2021 році, зменшилася до 12,81 млн грн у 2022 році та зросла до 13,16 млн грн у 2023 році. Продуктивність праці у 2021 році становила 3105,47 тис. грн, значно зменшилася до 1123,80 тис. грн у 2022 році та у 2023 році становила 19,76 тис. грн, тобто зросла на 1,76%.

Необоротні активи зменшилися на 11345 тис. грн у 2022 році порівняно з 2021 роком, але дещо зросли до 3605 тис. грн у 2023 році. Оборотні активи зросли: на 140630 тис. грн (23,21%) у 2022 році та на 22373 тис. грн (3%) у 2023 році.

Капітал збільшився на 12221 тис. грн у 2022 році та зменшився на 35386 тис. грн у 2023 році. Довгострокові зобов'язання та регулювання мали тенденцію до зростання, збільшившись на 126281 тис. грн у 2022 році та 49137 тис. грн у 2023 році. Поточні зобов'язання та резерви зменшилися на 9217 тис. грн у 2022 році, але збільшилися на 2227 тис. грн у 2023 році. Валюта балансу зросла на 16,5% у 2022 році та на 2,85% у 2023 році.

Показники прибутковості погіршилися, чистий прибуток зменшився і в 2023 році ***** був у мінусі.

Отже, можна сказати, що сільськогосподарському підприємству ***** необхідно шукати резерви для підвищення ефективності використання ресурсів.

***** знаходиться на зрілій стадії життєвого циклу. Підприємство орієнтоване на збільшення своєї частки на ринку та підвищення активності. Зростання доходів ***** та розширення бізнес-структури буде досягнуто за рахунок збільшення кількості пропозицій, залучення нових клієнтів та ринків збуту і відповідного перегляду цін.

Зниження витрат і підвищення продуктивності буде досягнуто за рахунок скорочення прямих і непрямих витрат і раціонального використання ресурсів. Збільшення обсягів виробництва сільськогосподарської продукції та надання послуг і підвищення його економічної ефективності вимагає будівництва нових і вдосконалення існуючих потужностей для виробництва, переробки та зберігання сільськогосподарської продукції, впровадження нових і вдосконалення існуючих технологій, а також вдосконалення загального механізму господарювання СГ*****.

2.3. Аналіз складових та оцінка ефективності використання ресурсів підприємства

Основним ресурсом сільськогосподарських підприємств є земля. Район розташований на північному заході Волинської області.

М'який континентальний клімат забезпечує сприятливі умови як для рослинництва, так і для тваринництва.

Територія господарства розташована в районі, прилеглому до міжнародної автомагістралі М-19, що є зручним для логістики та транспортування продукції компанії вантажним транспортом в межах Волинської області України та до країн ЄС.

Площа земельних угідь ***** становить 3104,5 га. Для здійснення своєї діяльності компанія уклала договори оренди землі із землевласниками та сільськими громадами. Загальна кількість договорів із землевласниками становить 1830 одиниць, тобто 2286,8 га. Компанія також орендує землі державної власності загальною площею 817,7 га. Оброблювані землі розташовані у Волинській області і включають 2145,25 га ріллі, 603,25 га сіножатей та 86 га пасовищ (табл. 2.2).

Розподіл посівних культур

Культура	Посівні площі 2021р.	Посівні площі 2022р.
Соняшник	687 га	587 га
Картопля	24 га	14 га
Соя	465 га	229 га
Жито	23 га	33 га
Гречка	-	6 га
Кукурудза	231 га	89 га
Пшениця озима	540 га	966 га
Яра пшениця	31 га	329 га
Капуста	6 га	8 га
Ріпак	355 га	281 га
Буряк цукровий	139 га	204 га
Всього	2501 га	2730 га

Примітка: дані підприємства

Порівняння даних про посівну за 2021 та 2022 роки показує тенденцію до збільшення посівних площ, незважаючи на складнощі у проведенні посівних робіт через дефіцит посівних матеріалів та імпортної продукції. Також можна відзначити актуальність конкретних культур, оскільки на них значною мірою впливають продажі врожаю та поточний попит. Деякі землі неможливо обробляти, оскільки вони заросли або перезволожені. Крім того, деякі культури потребують переробки для того, щоб бути проданими (цукровий буряк, соняшник, ріпак). Найбільш придатними для продажу є зернові культури. Підсумовуючи, можна сказати, що, порівняно з попереднім роком, доходи та витрати на певні культури зросли, але також зросли обсяги посіву та збирання цих культур, тому діяльність є ефективною, а працівники добре заохочуються до збільшення свого робочого навантаження.

Ефективне використання персоналу є дуже важливим, оскільки сприяє збільшенню обсягів виробництва, більш ефективному використанню обладнання та техніки, зниженню витрат і збільшенню прибутку. Основними цілями системи управління персоналом на підприємстві є регулювання укомплектування штату, ефективне використання людських ресурсів та професійний розвиток.

У табл. 2.3 представлено аналіз персоналу *****.

Кількісний склад персоналу *****

Найменування показника	Роки			Відхилення			
	2021	2022	2023	+-		%	
				2022-2021	2023-2022	2022/2021	2023/2022
Середньооблікова чисельність працівників, осіб	94	231	228	137	-3	145,74	-1,30
Фонд оплати праці, тис. грн.	14674	35514	35995	20840	481	142,02	1,35
Продуктивність праці, тис. грн./особу	3105,47	1123,80	1143,56	-1981,7	19,7605	-63,81	1,76

Примітка: розраховано на основі статистичної звітності підприємств

З табл. 2.3 видно, що кількість працівників у 2022-2023 роках майже не змінилася, тоді як у 2021 році відбулося значне зменшення на 94 працівники.

Кількість керівників на підприємстві залишилася незмінною: кількість керівників у 2022 році збільшилася на одного порівняно з 2022 роком; у 2022 році керівники на підприємстві становили 4,88% у структурі персоналу підприємства; кількість спеціалістів у 2023 році збільшилася на двох порівняно з 2022 роком і становила 6,51% у структурі персоналу у 2023 році. Кількість службовців у 2023 році збільшилася на дві особи порівняно з 2022 роком і становила 2,22% у структурі персоналу у 2023 році.

Аналіз працівників компанії за рівнем освіти показує, що працівники з вищою освітою становили 15,97% у структурі персоналу у 2023 році. Працівники з середньою освітою становили 20,71% у структурі персоналу у 2023 році. Найбільшу частку – 63,32% - у структурі персоналу компанії за рівнем освіти становлять працівники з середньою та технічною освітою. У зв'язку з характером діяльності компанії переважають жінки. За віком працівники віком від 46 до 55 років у 2023 році становили 56,36% від загальної кількості працівників; найбільшу частку, тобто 10,06% у 2023 році становили працівники віком до 30 років; найбільшу частку, тобто 10,06%, у 2023 році становили працівники віком до 30 років; найбільшу частку, тобто 10,06%, у 2023 році становили працівники віком до 30 років.

Далі проаналізуємо кадрові зміни в компанії ***** (табл. 2.4). Розрахунок руху персоналу компанії показує, що кількість працівників значно зросла у 2022 році, причому між 2022 та 2023 роками відбулися лише незначні зміни, що свідчить про низьку плинність кадрів компанії: у 2022 році коефіцієнт обороту з прийому збільшився на 0,553 порівняно з 2021 роком, тоді як коефіцієнт обороту зі звільнення зменшився на 0,072, а у 2023 році коефіцієнт обороту з вибуття році коефіцієнт обороту з прийняття зменшився на 0,589, а коефіцієнт обороту зі звільнення збільшився на 0,018 порівняно з 2022 роком. Таким чином, загальний коефіцієнт обороту становив 0,138 у 2021 році, 0,619 у 2022 році та 0,048 у 2023 році.

Таблиця 2.4

Показники руху персоналу *****

Показники	Роки			Абсолютне відхилення, +/-	
	2021	2022	2023	2022-2021	2023-2022
Середньооблікова чисельність працівників, осіб	94	231	228	137	-3
Прийнято протягом року, осіб	5	140	4	135	1,76
Звільнено протягом року, осіб, з них:	8	3	7	-5	4
за власним бажанням	8	3	4	-5	1
за порушення труд. дисципліни	0	0	0		-
Коефіцієнт обороту з прийняття	0,053	0,606	0,018	0,553	-0,589
Коефіцієнт обороту зі звільнення	0,085	0,013	0,031	-0,072	0,018
Загальний коефіцієнт обороту	0,138	0,619	0,048	0,481	-0,571

Примітка: розраховано автором на основі статистичної звітності підприємства

Варто зазначити, що така ситуація пов'язана з тим, що підприємство знаходиться в сільській місцевості, де важко знайти роботу, що призводить до низької плинності кадрів. Крім того, основними проблемами компанії ***** є нестача працівників та відсутність молодих спеціалістів, оскільки багато місцевих жителів, особливо молоді, виїзять на заробітки за кордон.

Політика оплати праці є складовою управління сільськогосподарським підприємством, і результати його діяльності значною мірою визначаються

політикою оплати праці. Організація має добре розвинену систему матеріального стимулювання працівників, а рівень заробітної плати є адекватним поточним потребам. Рівень заробітної плати забезпечує працівникам стабільність та впевненість у завтрашньому дні.

Аналіз основних засобів починається з визначення наявності основних засобів. Для цього необхідно дослідити динаміку, склад і технічний стан основних засобів, щоб визначити, чи достатньо основних засобів. Забезпеченість основними засобами наведена в табл. 2.5.

Таблиця 2.5

Основні засоби ***** за 2021-2023 роки

Найменування показника	Роки			Відхилення			
	2021	2022	2023	+-		%	
				2023-2021	2023-2022	2023/2021	2023/2022
Основні засоби (залишкова вартість), тис. грн.	164108	151948	147700	12160	2752	-7,41	1,81
Основні засоби (первісна вартість), тис. грн.	303417	313142	335108	10525	21666	3,47	6,90
Будівлі та споруди, тис. грн.	106820	108409	118471	1589	10062	1,49	9,28
Машини та обладнання, тис. грн.	85888	90433	93682	4545	3249	5,29	3,59
Транспортні засоби, тис. грн.	107492	111500	120189	4008	8689	3,73	7,79
Інструменти, прилади, тис. грн.	332	441	442	109	1	32,83	0,23
Частка							
Будівлі та споруди, %	35,21	34,53	35,30	-0,67	0,77	-	-
Машини та обладнання, %	28,31	28,81	27,91	0,50	-0,89	-	-
Транспортні засоби, %	35,43	35,52	35,81	0,09	0,30	-	-
Інструменти, прилади, %	0,11	0,14	0,13	0,03	-0,01	-	-

Примітка: розраховано автором на основі фінансової звітності підприємства

Початкові витрати зростили у 2021-2023 роках через придбання основних засобів. Знос основних засобів також збільшився. В результаті залишкова вартість основних засобів збільшилася на 8,87% у 2022 році та зменшилася на 7,41% у 2023 році.

Структура основних засобів була стабільною: будівлі та споруди становили близько 35%, машини та обладнання - 28%, транспортні засоби - 35%, інструменти та інвентар - 0,11-0,14%.

Найважливішими узагальнюючими показниками ефективності використання основних засобів є фондвіддача, фондомісткість та фондоозброєність. Дані для аналізу ефективності використання основних засобів підприємств представлені в табл. 2.6.

Таблиця 2.6

Показники ефективності використання основних засобів

Показники	Роки			Абсолютне відхилення, +/-	
	2021	2022	2023	2022-2021	2023-2022
Фондоозброєність праці, тис. грн./особу	3227,84	1359,06	1411,96	-1868,78	112,91
Фондовіддача, тис. грн.	0,96	0,83	0,78	-0,14	-0,05
Фондомісткість, тис. грн.	1,04	1,21	1,29	0,17	0,078
Рентабельність основних засобів, %	22,43	4,37	-9,81	-18,06	-14,18

Примітка: розраховано автором на основі фінансової звітності підприємства

Фондоозброєність показує вартість основних засобів, якими володіє один працівник у процесі виробництва: у 2021 році продуктивність праці одного працівника ***** становила 3227,84 тис. грн./особу, зменшилася до 1359,06 тис. грн./особу у 2022 р, дещо зросла до 112,91 тис. грн на особу у 2023 році.

Фондовіддача показує, скільки вироблено продукції на 1 грн основних засобів; у 2022 році ***** зменшило цей показник на 0,14 тис. грн порівняно з даними 2021 року, а у 2023 році - на 0,05 тис. грн.

Фондомісткість є оберненим показником до фондвіддачі і показує, скільки основних засобів припадає на 1 грн виробленої продукції. Цей показник також показав негативну зміну, збільшившись на 0,17 млн грн у 2022 році та на 0,078 млн грн у 2023 році порівняно з 2021 роком.

Рентабельність власного капіталу у 2021 році становила 22,43%, але у 2022 році вона різко знизилася до 4,37%, а у 2023 році підприємство опинилося в мінусі. Аналіз почнемо зі складу оборотних активів (табл. 2.7).

Таблиця 2.7

Основні показники оборотних активів *****
за 2021-2023 роки

Показники	Роки			Абсолютне відхилення, +/-	
	2021	2022	2023	2022-2021	2023-2022
Оборотні активи, тис. грн	605954	746584	768957	140630	22373
Запаси, тис. грн	191070	238866	192766	47796	-46100
Поточні біологічні активи, тис. грн	1194	12053	20137	5141	8080
Дебіторська заборгованість за продукцію, товари, роботи, послуги, тис. грн	718	4810	5569	4092	859
Гроші та їх еквіваленти, тис. грн	10326	2509	2837	-7817	328
Витрати майбутніх періодів, тис. грн	349700	482250	536021	132550	53771

Примітка: розроблено автором на основі фінансової звітності підприємства

Аналізуючи рух основних показників оборотних активів, можна зробити висновок, що їхня вартість зросла на 23,21% у 2022 році порівняно з 2021 роком та на 3% у 2023 році. Запаси збільшилися на 25% та зменшилися на 3% у 2022 році. Збільшилися на 25% і зменшилися на 19% у 2023 році. Поточні біологічні активи зменшуються на 30% у 2022 році порівняно з 2021 роком і збільшуються на 67% у 2023 році.

Дебіторська заборгованість за продукцію, товари та послуги зростає майже в шість разів у 2022 році та на 17,8% у 2023 році. Грошові кошти та їх еквіваленти зменшуються на 75,7% у 2022 році та збільшуються на 13% у 2023 році.

Витрати майбутніх періодів у 2021 році становили 349700 тис. грн, у 2022 році - 482250 тис. грн, у 2023 році - 536021 тис. грн. Це означає, що цей показник збільшився на 38% у 2022 році та на 11% у 2023 році.

Аналіз та оцінка ефективності використання фінансових ресурсів підприємства передбачає виявлення тенденцій формування фінансових результатів діяльності підприємства (табл. 2.8).

Таблиця 2.8

Показники фінансових результатів *****
за 2021-2023 роки

Показники	Рік			Абсол. відхил.		Віднос. відхил.	
	2021	2022	2023	2022-2021	2023-2022	2022/2021	2023/2022
Чистий дохід від реалізації продукції, тис. грн.	291914	259597	260731	-32317	1134	-11,07	0,44
Собівартість реалізованої продукції, тис. грн.	208675	219895	281837	11220	61942	5,38	28,17
Валовий прибуток, тис. грн.	83239	39702	-21106	-43537	-10808	-52,30	-153,16
Інші операційні доходи, тис. грн.	5101	36511	3574	3140	-32937	615,76	-90,21
Адміністративні витрати, тис. грн.	8757	8747	8311	-10	164	-0,11	1,87
Витрати на збут, тис. грн.	2223	6780	4219	4557	-1861	204,99	-27,45
Інші операційні витрати, тис. грн.	343	36584	2301	36241	-34283	10565,89	-93,71
Фінансовий результат від операційної діяльності, тис. грн.	77017	24102	-33663	-52915	-57765	-68,71	-239,67
Фінансовий результат до оподаткування, тис. грн.	69238	14918	-32000	-54320	-46918	-78,45	-314,51
Чистий прибуток, тис. грн.	68065	13721	-32936	-54344	-46657	-79,84	-340,04

Примітка: розраховано автором на основі фінансової звітності підприємства

Чистий дохід від реалізації продукції зменшився на 11,07% у 2022 році та незначно збільшився на 0,44% у 2023 році. Собівартість реалізованої продукції зросла на 5,38% у 2022 році та на 28,17% у 2023 році.

Валовий прибуток суттєво зменшився на 52,30% у 2022 році та на 153,16% у 2023 році. Інший операційний дохід збільшився на 615,76% у 2022 році порівняно з 2021 роком та зменшився на 90,21% у 2023 році порівняно з попереднім роком.

Це було зумовлено не лише зростанням собівартості реалізованої продукції, а й значним збільшенням інших видів витрат, особливо у 2022 році, коли суттєво зросли інші операційні витрати (10565,89 %) та витрати на збут (204,99 %). У 2023 році ці витрати зменшилися: у 2022 році інші операційні витрати зменшилися на 93,71 %, а витрати на збут - на 27,45 %. Адміністративні витрати залишилися відносно стабільними.

Фінансовий результат від операційної діяльності суттєво зменшився: у 2022 році він зменшився на 68,71% порівняно з 2021 роком, а у 2023 році було отримано збиток. У 2023 році було отримано збитки.

Це було пов'язано не лише зі збільшенням собівартості реалізованої продукції, а й зі значним зростанням інших видів витрат, зокрема у 2022 році, де суттєво зросли інші операційні витрати (10565,89 %) та також значно зросли витрати на збут (204,99 %).

У 2023 році ці витрати зменшилися: у 2022 році інші операційні витрати зменшилися на 93,71 %, а витрати на збут зменшилися на 27,45 %. Адміністративні витрати були відносно стабільними.

Прибуток до оподаткування зменшився на 78,45% у 2022 році та на 314,51% у 2023 році. Як наслідок, чистий прибуток у 2022 році зменшився на 79,84%, що призвело до збитку у розмірі 32936 тис. грн у 2023 році.

Отже, на основі проведеного аналізу можна сказати, що підприємству слід вжити заходів щодо скорочення витрат, розробити заходи щодо підвищення прибутковості компанії та збільшити вагу власного капіталу в структурі компанії.

РОЗДІЛ 3.

ПІДВИЩЕННЯ РІВНЯ РЕГУЛЮВАННЯ РЕСУРСНОЇ БЕЗПЕКИ ТА ЇЇ
ЕФЕКТИВНОСТІ НА ПІДПРИЄМСТВІ

3.1. Ресурсна безпека сільськогосподарського землекористування та методи її регулювання на підприємстві

Важливим фактором ресурсної безпеки сільськогосподарського землекористування є площа ріллі. Зменшення площі ріллі збільшує навантаження на використані землі та не сприяє впровадженню належних землеохоронних заходів. Динаміка площі оброблюваних земель в Україні за період 1990-2021 рр. (табл. 3.1) свідчить про значне скорочення на 12,4%. З точки зору охорони сільськогосподарських земель дуже несприятливим є скорочення площ під однорічними та багаторічними культурами - у 9,7 та 4,9 рази відповідно.

Таблиця 3.1

Посівні площі сільськогосподарських культур у 1990–2021 рр.

Площа, тис. га	Роки					
	1990	2000	2010	2015	2021	2021 у % до 1990
Вся посівна площа	32406	27173	26952	26902	28388	87,6
Зернові та зернобобові	16007	14054	15090	14739	15944	122,6
Кукурудза на зерно	1234	1364	2709	4233	5475	443,7
Технічні культури	3751	4187	7296	8350	9107	242,8
в т. ч. цукровий буряк (фабричний)	1667	856	501	237	227	13,6
Соняшник	1636	2943	4572	5105	6510	397,9
Картопля, овочеві та баштанні продовольчі культури	2073	2277	1967	1823	1799	86,8
в т. ч. картопля	1429	1629	1408	1291	1233	89,8
Корюкові культури	1999	7063	2599	1909	1538	12,8
в т. ч. кукурудза на силос і зелений корм	437	1920	473	300	219	4,7
Однорічні трави	2583	1765	583	390	265	10,3
Багаторічні трави	3986	2985	1231	1027	821	20,6

Примітка: розраховано та складено за [38, 39]

Кабінет Міністрів України у 2010 році затвердив нормативи оптимальних співвідношень у сівозмінах для різних природно-сільськогосподарських зон [4], але, на жаль, фермери в країні їх не дотримуються (табл. 3.2). По всій території України не виконуються нормативи посівних площ під кормовими культурами, переважно травами. Івано-Франківська, Житомирська та Рівненська області близькі до цього. Лісостепові області (Тернопільська, Хмельницька, Черкаська) порушують цей стандарт. У степових областях (Одеська, Миколаївська, Запорізька) частка кормових угідь дуже низька (2-3%), оскільки трава запобігає вітровій ерозії. Єдиною областю з достатньою кількістю кормових угідь є Закарпатська (22,7%), але її площа становить лише 347 000 га.

Таблиця 3.2

Посівні площі сільськогосподарських культур за регіонами у 2023 р. (тис. га)

Регіон (області)	Культури сільськогосподарські	Відсоток у загальному числі (в %)			
		Зернові та зернобобові	Олійні	Картопля, овочеві та баштанні продовольчі	Кормові
Вінницька	1653,1	54,2	30,9	7,7	7,4
Волинська	611,7	52,8	21,2	15,4	12,0
Дніпропетровська	1971,8	58,2	35,0	4,9	2,2
Донецька	1041,0	57,3	34,7	5,1	3,5
Житомирська	1153,7	48,5	26,6	10,1	17,8
Закарпатська	173,8	47,4	8,9	23,5	22,7
Запорізька	1711,8	59,4	36,6	1,8	2,8
Івано-Франківська	383,4	40,4	24,3	18,5	18,6
Київська	1191,7	55,6	29,6	9,8	5,4
Кіровоградська	1705,2	52,8	41,4	3,5	2,5
Луганська	855,9	45,6	50,2	2,0	2,5
Львівська	706,3	44,6	26,4	19,5	12,6
Миколаївська	1600,9	59,3	35,3	2,5	3,2
Одеська	1841,6	67,1	29,0	2,4	2,2
Полтавська	1732,0	58,4	31,6	4,8	5,7
Рівненська	619,0	50,6	22,2	13,8	15,1
Сумська	1209,6	59,9	29,6	5,5	5,8
Тернопільська	840,7	57,2	30,0	7,1	5,7
Харківська	1823,2	58,1	33,0	4,9	4,6
Херсонська	1476,8	52,0	35,0	5,7	4,6
Хмельницька	1205,5	51,9	34,1	5,5	8,7
Черкаська	1157,7	57,8	29,9	6,7	6,9
Чернівецька	348,8	39,0	30,2	15,9	15,0
Чернігівська	1338,5	63,3	23,4	6,2	8,1
Україна	28517,5	56,2	32,1	6,3	6,2

Примітка: розраховано та складено за даними [38, 39]

Другою проблемою ресурсної безпеки землекористування є дотримання балансу між виносенням поживних речовин з ґрунту сільськогосподарськими культурами та внесенням мінеральних і органічних добрив для їх компенсації. За нашими оцінками, з ґрунту виноситься щонайменше 8-9 мільйонів тонн таких поживних речовин, як азот, фосфор і калій. Обсяги внесених добрив наведені в табл. 3.3.

Таблиця 3.3

Внесення добрив під сільськогосподарські культури сільськогосподарськими підприємствами у 1990–2020 рр.

	1990	2000	2010	2015	2020	2020 у % до 1990
Внесено мінеральних добрив, тис. т	444,2	278,7	1060,0	1112,0	2779,7	63,0
Удобрена площа, млн га	26,4	4,7	12,7	14,5	16,4	65,3
Частка удобреної площі, %	62,9	11,2	30,8	34,9	39,5	62,7
Внесено на га посівної площі	141,0	13,0	58,0	79,0	97,9	69,4
Внесено органічних добрив, тис. т	260,7	289,6	9,5	9,6	11,4	4,4
Удобрена площа, млн га	5,5	1,7	0,4	0,4	0,96	17,8
Частка удобреної площі, %	13,1	7,7	1,0	1,0	2,4	5,6
Внесено на га посівної площі	8,6	1,7	0,5	0,5	0,4	4,7

Примітка: розраховано і складено за [38, 39].

Ситуація із внесенням мінеральних (неорганічних) добрив домогосподарствами дещо краща. Основною причиною катастрофічного зменшення обсягів внесення органічних добрив є скорочення поголів'я худоби та птиці за період з 1990 по 2020 рік: великої рогатої худоби - у 8,8 раза, великої рогатої худоби - у 5,1 раза, овець та кіз - у 7,9 раза та свиней - у 3,4 раза [38]. Зменшення використання органічних добрив головним чином знижує продуктивність сільськогосподарських угідь. Це відбувається через втрату гумусу (так званої імунної системи ґрунту), який є найціннішим компонентом сільськогосподарських угідь. Гумус активізує природну стійкість рослин до хвороб і шкідників та запобігає масовому спалаху патогенів. За словами експертів, оптимальний баланс гумусу в ґрунті підтримує і покращує фільтруючі та зв'язуючі властивості ґрунту, а токсичні речовини (залишки пестицидів, солі важких металів, радіонукліди та інші шкідливі речовини)

розщеплюються або нейтралізуються, завдяки чому ґрунт стає менш небезпечним для рослин і тварин. Гумус поглинає і зв'язує токсичні речовини, як губка, і його називають «буфером землі» [41].

Серйозною загрозою для ресурсної безпеки сільського господарства є поширена водна та вітрова ерозія. Загальна площа еродованих сільськогосподарських угідь становить 13,3 млн га (33% усіх земель), з яких 10,6 млн га - рілля. До складу еродованих земель входять 4,6 млн га помірно та сильно еродованих земель (у тому числі 68 000 га, які повністю втратили гумусовий шар ґрунту) [43]. Слід зазначити, що помірно еродовані поля втрачають 30-50% врожаю, тоді як сильно еродовані поля втрачають до 90% врожаю. Інтенсивно продовжуються процеси лінійної ерозії та яроутворення. Яри займають площу 140 000 га і налічують понад 500 000. В окремих яружних системах інтенсивні ерозії в 10-20 разів перевищують середні показники [43]. Ще однією проблемою, яка існує по всій території України, є наявність кислих та засолених ґрунтів на значній площі. Дуже сильно кислі ґрунти займають 262 000 га, сильно кислі - 380,1 га, помірно кислі - 1165,8 га і слабо кислі - 2554,6 га. Загалом кислі ґрунти займають 4362,5 000 га або 20,1% досліджуваної території, тоді як 5203,7 000 га є близькими до нейтральних. Таким чином, 8,8 млн га є кислими ґрунтами і потребують планового вапнування [40].

За оцінками експертів, площа засолених ґрунтів відносно невелика - 1,92 млн га. З них 1,71 000 000 га знаходяться в сільськогосподарському використанні (рілля: 848,2 000 га, пасовища: 325,7 000 га, луки 526,1 000 га, багаторічні насадження 10,0 000 га); 1336,6 000 га є слабозасоленими, 224,3 000 га - помірно засоленими і 116,3 000 га - сильно засоленими. 2 000 га є дуже засоленими. Площа засолених водно-болотних угідь становить 32,8 тис. га. Близько 350 000 га зрошуваних земель вкриті засоленими ґрунтами, з яких 70 000-100 000 га - вторинно засолені ґрунти. Є 2,8 тис. га засолених ґрунтів (переважно в степовій зоні України), з яких близько 2/3 обробляються, а близько 0,8 млн. га зрошуються. Поля з більш ніж половиною засолених водно-болотних угідь не обробляються [43].

Існують також проблеми, пов'язані із забрудненням ґрунтів викидами промислових підприємств, тваринницьких ферм та автотранспорту; порушенням правил видобутку, транспортування та переробки корисних копалин; розпиленням та зберіганням пестицидів та інсектицидів; захороненням та зберіганням відходів, зокрема радіоактивних; витокami промислових вод; довгостроковими наслідками аварії на Чорнобильській АЕС. Високий рівень забруднення ґрунтів спостерігається у 25 містах України. Українські ґрунти найбільш забруднені цинком і свинцем, меншою мірою - кадмієм, марганцем і міддю. Зниження продуктивності землі - не єдина проблема, тому очевидно, що існує нагальна потреба у забезпеченні ресурсів для сільськогосподарського землекористування.

3.2. Оцінка ресурсної безпеки та її ефективності на підприємстві

Оцінку ресурсної безпеки ***** здійснюємо відповідно до методологічного підходу, запропонованого в розділі 1.3. Тобто розраховуються відповідні групові індикатори, визначаються стандартизовані та групові індикатори, оцінюється рівень ефективності та дотримання базових стандартів. Індикатори природно-ресурсної безпеки представлені в табл. 3.4.

Таблиця 3.4

Показники природно-ресурсної безпеки *****

Показники	Рік		
	2021	2022	2023
Чистий дохід від реалізації продукції, тис.грн.	291914	259597	260731
Чистий прибуток, тис. грн.	68065	13721	-32936
Площа земель, га	3104,5	3104,5	3104,5
Землевіддача, тис.грн./га	94,03	83,62	83,98
Прибутковість земель, тис. грн./га	21,92	4,42	-10,61
Індекс землевіддачі	1,00	0,89	0,89
Індекс прибутковості земель	1,00	0,20	-0,48
Груповий індекс природно-ресурсної безпеки	1,00	0,55	0,20

Примітка: розраховано автором

Як бачимо, індикатори знижуються, і це є негативною тенденцією. Однак індикатор використання землі свідчить про високий рівень природно-ресурсної безпеки з високим рівнем прибутковості землі у 2021 році та низьким рівнем у 2022-2023 роках. Індикатор групи природно-ресурсної безпеки є високим у 2021 році, середнім у 2022 році та низьким у 2023 році.

Основним критерієм оцінки ефективності управління земельними ресурсами є приріст валової продукції. Як бачимо, ця тенденція є нестійкою та нестабільною. Індикатори техніко-технологічної безпеки показані в табл. 3.5.

Таблиця 3.5

Показники техніко-технологічної безпеки *****

Показники	Рік		
	2021	2022	2023
Фондоозброєність, грн/осіб/бу	3227,84	1359,06	1471,96
Фондовіддача, тис. грн	0,95	0,83	0,78
Індекс фондоозброєності	1,00	0,42	0,46
Індекс фондівіддачі	1,00	0,86	0,81
Груповий індекс техніко-технологічної безпеки	1,00	0,64	0,63

Примітка: складено автором

У 2021 році індекси технічної та технологічної безпеки демонструють високий рівень безпеки; у 2022-2023 роках індекс фондоозброєності демонструє середній рівень; у 2022-2023 роках індекс фондівіддачі демонструє високий рівень техніко-технологічної безпеки; у 2022-2023 роках індекс фондоозброєності демонструє середній рівень техніко-технологічної безпеки; у 2022-2023 роках індекс фондоозброєності демонструє середній рівень техніко-технологічної безпеки. Індекс групи техніко-технологічної безпеки демонструє високий рівень у 2021 році та достатній рівень у 2022-2023 роках. Основним критерієм оцінки техніко-технологічної безпеки є зростання рентабельності власного капіталу. Як бачимо, ситуація демонструє негативну тенденцію. Для оцінки кадрової безпеки було обрано показники продуктивності праці та стійкості кадрів (табл. 3.6).

Таблиця 3.6

Показники кадрової безпеки *****

Показники	Рік		
	2021	2022	2023
Коефіцієнт стабільності персоналу	0,915	0,987	0,969
Продуктивність праці, тис. грн. /особу	3105,47	1123,80	1143,56
Індекс стабільності	0,93	1,00	0,98
Індекс продуктивності	1,00	0,36	0,37
Груповий індекс кадрової безпеки	0,965	0,68	0,675

Примітка: розраховано автором

Як бачимо, показники кадрової стабільності є високими та позитивними. Показники ефективності свідчать про високий рівень кадрової безпеки у 2021 році та середній рівень у 2022 та 2023 роках. Груповий індикатор кадрової безпеки показує високий рівень безпеки у 2021 році та достатній рівень у 2022 та 2023 роках. Продуктивність праці значно знизилася у 2022 році, але дещо зросла у 2023 році.

Для оцінки фінансово-ресурсної безпеки використовуються три індикатори (табл. 3.7).

Таблиця 3.7

Показники фінансово-ресурсної безпеки *****

Показники	Рік		
	2021	2022	2023
Гроші та їх еквіваленти, тис. грн	10326	2509	2837
Поточні зобов'язання і регулювання, тис. грн	80906	71689	83916
Коефіцієнт абсолютної ліквідності	0,128	0,035	0,034
Власний капітал, тис. грн.	179039	191260	155874
Валюта балансу, тис. грн	783310	912595	938573
Коефіцієнт автономії	0,229	0,210	0,166
Довгострокові зобов'язання і регулювання, тис. грн	523365	649646	698783
Коефіцієнт фінансової стабільності	0,296	0,26	0,199
Індекс абсолютної ліквідності	1,00	0,37	0,26
Індекс автономії	1,00	0,92	0,73
Індекс коефіцієнта фінансової стабільності	1,00	0,90	0,67
Груповий індекс фінансово-ресурсної безпеки	1,00	0,69	0,55

Примітка: розраховано автором

Коефіцієнт абсолютної ліквідності вважається таким, що знаходиться в межах від 0,1 до 0,2. ***** відповідає цьому критерію лише у

2021 році, у 2022-2023 роках показник досить низький, що свідчить про те, що компанія не зможе погасити платежі, термін сплати яких незабаром настане. Коефіцієнт автономії або фінансової незалежності в нормативних значеннях коливається від 0,4 до 0,6. Для сільськогосподарських підприємств вважається, що він має бути вищим за 0,5. Як бачимо, показники за всі роки не потрапляють в цей діапазон і свідчать про високий фінансовий ризик.

Коефіцієнт фінансової стабільності є індикатором фінансової стійкості. Він зменшується з року в рік і не відповідає пороговому значенню 0,67-1,5. Для сільськогосподарських підприємств значення вище 1 підтверджує високий рівень фінансового ризику. Тому, крім базового 2001 року, індекс показує абсолютної ліквідності - низький у 2022-2023 роках; індекс автономії - високий у 2021-2022 роках; достатній у 2023 році. Аналогічну тенденцію демонструє індекс коефіцієнта фінансової стійкості.

Індекс фінансово-ресурсної безпеки групи показує високий рівень у 2021 році та достатній рівень у 2022-2023 роках. Основним критерієм оцінки ефективності управління фінансовими ресурсами є зниження загрози неплатоспроможності. Як бачимо, ситуація покращується.

Узагальнимо результати розрахунку групових показників у табл. 3.8 та визначимо загальний індекс ресурсної безпеки.

Таблиця 3.8

Інтегральний індекс ресурсної безпеки *****

Показники	Рік		
	2021	2022	2023
Груповий індекс природно-ресурсної безпеки	1,00	0,55	0,20
Груповий індекс техніко-технологічної безпеки	1,00	0,64	0,63
Груповий індекс кадрової безпеки	0,96	0,68	0,67
Груповий індекс фінансово-ресурсної безпеки	1,00	0,69	0,55
Інтегральний індекс ресурсної безпеки	0,99	0,64	0,51

Примітка: розраховано автором на основі даних попередніх таблиць

Інтегральні показники ресурсної безпеки демонструють високий рівень у 2021 році та достатній рівень у 2022 та 2023 роках. Таким чином, проведені розрахунки дозволяють виявити сильні та слабкі сторони системи управління

ресурсною безпекою *****, що, в свою чергу, є основою для демонстрації запропонованих удосконалень.

Завершальним етапом дослідження є розрахунок показників ефективності управління ресурсною безпекою в сільськогосподарських підприємствах, що відображено в табл. 3.9.

Таблиця 3.9

Система індикаторів ефективності управління ресурсною безпекою

Показники	Рік		
	2021	2022	2023
Чистий прибуток, тис. грн.	68065	13721	-32936
Вартість основних засобів, тис. грн.	164108	151948	154700
Власний капітал, тис. грн.	179039	151930	155874
Собівартість реалізованої продукції, тис. грн.	208675	219895	281837
Площа земель, га	3104,5	3104,5	3104,5
Прибутковість основних засобів, %	41,4	9,03	-21,29
Прибутковість власного капіталу, %	38,0	7,17	-21,13
Прибутковість реалізованої продукції, %	27,8	6,24	-11,69
Прибутковість земель, тис. грн./га	2192,46	441,97	-1060,91
Індекс прибутковості основних засобів	1,00	0,22	-0,51
Індекс прибутковості власного капіталу	1,00	0,19	-0,56
Індекс прибутковості реалізованої продукції	1,00	0,19	-0,36
Індекс прибутковості земель	1,00	0,20	-0,48
Інтегральний індекс ефективності управління ресурсною безпекою	1,00	0,20	-0,48

Примітка: розраховано автором

Як бачимо, всі показники прибутковості суттєво знизилися у 2022 році, а у 2023 році перетворилися на показники збитковості.

Високі показники рентабельності відповідають базовому 2021 року, тоді як у 2022 році всі показники свідчать про низьку ефективність управління ресурсною безпекою на *****, а у 2023 році воно є явно неефективним. Таким чином, дослідження виявило негативні тенденції на підприємстві та значні проблеми у сфері управління ресурсною безпекою.

***** потребує прийняття кардинальних рішень для усунення загроз та покращення ситуації з ресурсною безпекою.

3.3. Напрями поліпшення охорони сільськогосподарських земель на підприємстві

Сільськогосподарське виробництво (оптимізація структури посівних площ, значне збільшення виробництва органічних добрив, дотримання балансу між винесенням поживних речовин з ґрунту та їх поповненням шляхом боротьби з ерозією, вапнування та покриття оброблюваних земель гіпсом), сільськогосподарська техніка (трактори, комбайни), промисловість, транспорт та видобуток корисних копалин. Ці методи можуть стати практичними і призвести до розвитку екологічної культури землекористувачів, якщо суспільство визнає екологічні потреби, а екологічні вимоги стануть найвищою пріоритетністю. Як зазначалося вище Уряд України затвердив нормативи оптимальних пропорцій сівозмін у різних природно-сільськогосподарських зонах. Перш за все, ми хотіли б відзначити нормативи, що стосуються кормових культур та сояшнику. Майже всі регіони України не дотримуються цих норм, що призводить до вітрової та водної ерозії. Ґрунти не накопичують рослинну біомасу і не виробляють органічну речовину (гумус). Наукові спостереження показують, що сояшник у південному степу займає понад 30% посівних площ (за стандартами - до 15%) і пересівається через три роки (за стандартами - протягом семи років).

Таким чином, землекористувачі свідомо виснажують ґрунт. На нашу думку (після відповідних попереджень), таких «власників» слід позбавляти права користування землею. Такі заходи з боку влади є цілком здійсненними і не потребують особливих зусиль.

Основним аспектом сучасного органічного виробництва є використання сидеральних культур, вирощених у Стародавньому Китаї 3000 років тому [11]. Перевагами сидератів є погращений вегетативний режим і агрофізичні властивості, часткове мульчування ґрунту, захист від випаровування опадів, поліпшення фітосанітарних умов поля. Використання сидератів дуже ефективно, і, зокрема, вчені заявляють, що 1 тонна сидерату дорівнює 1 тонні добрива [9, 48].

Дослідники відзначили еквівалентність сидератів і добрив, при цьому кожна витрачена на них одиниця коштів приносить 2-2,5 одиниці чистого прибутку [14, 37]. Ще одна складність, близька до попередньої, - це підстилка для худоби, компостування, внесення азотних добрив і т.д. це використання соломи для "виробництва" органічних добрив шляхом внесення її в ґрунт через ґрунт. Багато експертів говорять про це так: "використання соломи покриває дефіцит органічних речовин в ґрунті на 20-25% [26]. Дослідження, проведене Інститутом сільського господарства Карпатського регіону Національної академії наук, показало, що використання 4-6 т/га соломи для мінерально-азотних добрив дерново-підзолистих піщаних і супіщаних ґрунтів у сівозміні не поступається 40 т/га гною підстилки. Використання соломи економічно дуже ефективно: одна тонна зернової соломи з точки зору органічних речовин, азоту, фосфору і калію дорівнює 75 тоннам гною при вартості 3-5%. За підрахунками експертів, 1 тонна соломи дає поживними речовинами на 343,5 грн. [26].

Експерти також виступають категорично проти практики спалювання соломи (у більшості випадків власникам худоби немає куди її дівати) через втрату ґрунтової мікрофлори та гумусу (до 400 кг/га). «Народний вчений» Т. Мальцев стверджує: «ґрунт - це живий організм, і спалювання харчових решток знищує всю мікрофлору, що живе в ґрунті». Стерня захищає поверхню ріллі від вітру, як повсть цілини» [42].

Не дивно, що в більшості країн світу існують закони, які забороняють спалювання соломи та листя. Україна має великий потенціал для виробництва органічних добрив з торфу, геологічні запаси якого становлять 2,2 млрд тонн, а загальна площа торф'яних покладів - близько 1 млн га. Розподіл торфу по регіонах виглядає наступним чином: 21% Волинська, 18% Рівненська, 12% Чернігівська, 11% Київська, 10% Львівська, по 6% Тернопільська та Полтавська, 5% Сумська, 4% Житомирська, 3% Хмельницька, 4% інші. На жаль, у період 1970-1990 років, коли торф'яні підприємства працювали на повну потужність, торф'яне підприємство використовувалося як добриво. Наприклад, у 1970 році в Чернігівській області було видобуто 1 270 000 тонн торфу, але лише

376,6 000 тонн було використано як сільськогосподарське добриво у 1980 році, 570 тонн у 1980 році, 344,6 тонн у 1990 році, 18,0 тонн у 1995 році, і після цього торф для сільськогосподарського використання більше не видобувався [36]. У той час (1970-1990 рр.) не було особливої потреби в торфі (хоча був компост від сільського господарства). Сьогодні ситуація зовсім інша.

Слід зазначити, що озерні (ставкові, річкові) водойми, які також знаходяться в болотах під торф'яними відкладеннями, також є важливою можливістю для видобутку родовищ сапропель - органічних корисних копалин. Сапропель - 1 з рідкісних багатств нашої планети, продукт 20-річного біосинтезу і, по суті, 1 з найцінніших органічних добрив. На Україні він займає 3-є місце в Європі за цим показником. Досліджують родовища сапропелю, запаси яких становлять 2,74 мільйона тонн. Сапропель містить азот, фосфор, калій і т.д. містить. Однак в сільському господарстві він використовується рідко (врожайність збільшується на 27-40%, а термін зберігання корисних речовин становить 3-7 років). Лише кілька компаній виробляють сапропель, а саме ***"Волинсапрофос", яке експортує свою продукцію до Туреччини, Тунісу, Кувейту, Об'єднаних Арабських Еміратів, Індії, Пакистану та Гани.1 слід також зазначити, що екстракція сапропелю є економічною (низька вартість) та корисною для навколишнього середовища, оскільки очищає воду [36, 44].

Одним із сучасних аспектів збільшення виробництва органічних добрив є широке вирощування дощових черв'яків у країнах Західної та деяких країн Східної Європи (Угорщина, Польща), США, Японії та Південно-Східної Азії. це багатобіцяючий спосіб переробки органічних відходів харчової промисловості, які перетворюються в цінні гумусові добрива. а також сільське господарство. Особливо цінний ненажерливий і плідний Каліфорнійський черв'як. Фахівці відзначають, що черв'ячний компост перевершує гній і компост в 4-8 разів, а його використання дозволяє значно підвищити плодючість за 3-5 років [13]. Приємно відзначити, що у нас є господарства, що займаються вермикюльтурою (в Києві, Львові, Одесі та інших регіонах). В Одеській області

також є ферми, які експортують компост з дощових черв'яків в країни Африки і Близького Сходу. Також відбуваються певні організаційні зміни, зокрема, у 2018 році було засновано Херсонський центр вермикультури [36].

Очевидно, що ця практика повинна бути максимально поширена. Наступною серйозною проблемою, пов'язаною з використанням сільськогосподарських земель, є реалізація заходів щодо запобігання ерозії. На жаль, їх обсяги завжди недостатні, і з 2010 року вони майже повністю припинилися: в 1995 році було побудовано 135,2 км протиерозійних валів і жолобів, в 2010 році - 4,1 км, порожні вали - 16,2 і 0,1 відповідно, протиерозійні ставки - 177 і 6,6, водоскидні споруди - 51 і 12 відповідно. Це був чудовий досвід. У 1995 році сильно деградовані і забуджені орні землі були залужені на 12785 км і 10152 км відповідно [40]. Хоча держава фінансує такі заходи, вони тривають досі, і за свій рахунок землевласники здійснюють їх в дуже невеликих кількостях.

Основною причиною цього є недостатня поінформованість сторін та відсутність стратегічного бачення цього питання, оскільки економічна ефективність розраховується лише як співвідношення між вигодами (ціною підвищеної врожайності) та понесеними витратами.

Обсяги вапнування та гіпсування українських ґрунтів також є недостатніми. Вапно нейтралізує кислотність протягом семи років, тому, враховуючи, що площа підкислених земель становить 8,8 млн га, щонайменше 1,26 млн га потрібно вапнувати щороку (це рівень 1990 року). У 2021 році площа вапнованих земель становила 11,1% від площі 1990 року [36]. Враховуючи площу засолених земель (1,9 млн га) та тривалість дії гіпсу (4-7 років), ситуація з гіпсуванням значно краща.

Для вирішення проблеми фізичної деградації ґрунтів (переуцільнення) необхідно, перш за все, виробити екологічно чисту сільськогосподарську техніку (значно легшу, ніж існуюча). Для зменшення ущільнення ґрунту необхідна певна «колія» для проходження машини по полю. Забруднення ґрунту від промишловості, транспорту та виробу корисних копалин також

можна уникнути, якщо використовувати відповідні технології. Проблема полягає в тому, що керівництво цих галузей неохоче це робить. Однією з причин цього є те, що громадський резонанс від таких дій є незначним.

Аналіз можливих шляхів покращення ресурсної безпеки у сільськогосподарському землекористуванні свідчить про важливість людського фактору. І він може спрацювати через розвиток екологічної культури. Екологічна культура - це спрямованість людської діяльності та мислення, від якої значною мірою залежить нормальне виживання сучасної цивілізації та її сталий розвиток у майбутньому [36].

Та наша думка, для досягнення належного рівня ресурсної безпеки сільськогосподарського землекористування необхідно перш за все, врегулювати відносини оренди землі (зовнішній інструмент) та розвивати екологічну культуру, яка забезпечить внутрішню мотивацію до екологізації землекористування. Оренда землі в нашій країні є широко розповсюдженим явищем.

Причиною цього, як відомо, є те, що орендарі не особливо зацікавлені у збереженні продуктивності (наукова література вказує на хижацьке використання землі, особливо в агрохолдингах). Мінеральні добрива все ще принаймні частково вносяться, але про органічні добрива мало що відомо. За різними оцінками, під сільськогосподарські угіддя використовується щонайменше 20% орних земель.

Необхідні документи для організації земельних орендних відносин начебто прийняті. Звичайно, застосування державних репресій (своєрідної диктатури) може забезпечити їх виконання. Зокрема, як орендодавця, так і орендаря можна змусити включити в умови договору певні заходи з підтримання родючості землі, достроково розірвати договір у разі виснаження землі, зобов'язати висаджувати сидеральні культури тощо. Однак головним чинником збереження продуктивності та сільськогосподарських земель має стати розвиток екологічної культури землекористування. Розвивати її можна лише на основі комплексного підходу, який передбачає планування та належну

реалізацію наступних заходів.

По-перше, у школах та університетах слід викладати про екологічні проблеми людської діяльності, які стали дуже серйозними в останні роки.

По-друге, люди (науковці та практики), які реально займаються конкретною діяльністю по збереженню та раціональному використанню сільськогосподарських земель, мають бути публічно визнані та заохочені за їхню «святу» працю.

По-третє, необхідно забезпечити всебічну підтримку діяльності з охорони сільськогосподарських земель (навчання, семінари, конференції тощо).

По-четверте, створення окремого фонду охорони земель та надання адекватних довгострокових кредитів на ці цілі під відповідне державне управління (не в масштабах мільярдів чи мільярдів).

По-п'яте, підготовка відповідних щорічних звітів про виконання землеохоронних заходів по всій Україні та в кожній територіальній громаді, а також постійний моніторинг (а краще мотивація гордості) відповідальності за виконання землеохоронних робіт.

У роботі досліджено підходи до регулювання та оцінки ресурсної безпеки та зроблено такі висновки.

У ході дослідження з'ясовано, що ресурсна безпека підприємств не може бути зведена до формування операційних ресурсів економічних суб'єктів. Таким чином, ресурсна безпека підприємства – це комплексний процес мобілізації, накопичення та розподілу ресурсів, а також планування, управління, контролю та інших процедур, спрямованих на ефективне та раціональне використання ресурсів і зниження ризиків у діяльності підприємства. Найбільш поширеними категоріями ресурсів в аграрному менеджменті є матеріальні, фінансові, трудові та земельні ресурси.

У багатьох випадках ресурсне регулювання розглядається з точки зору процесного підходу як серія незалежних управлінських циклів, кожен з яких складається зі збору та передачі інформації, її обробки та аналізу, формулювання управлінських рішень на основі аналізу, комунікації та реалізації рішень, а також порівняння прийнятих рішень з показниками та запланованими значеннями: порівняння

Методика комплексної оцінки ресурсної безпеки сільськогосподарських підприємств розроблена з урахуванням системного підходу, який включає технології та навички, фінанси та ресурси, кадрову та природно-ресурсну безпеку. З цією метою для оцінки ресурсної безпеки було використано систему показників, що характеризують ці чотири основні сфери.

Ресурсна безпека сільськогосподарських підприємств - це система інституційних елементів, необхідних для розподілу і перерозподілу ресурсів економічними суб'єктами та їх структурними підрозділами, а також для трансформації ресурсів з однієї форми в іншу. З одного боку, ресурсне регулювання підприємства визначається його здатністю залучати фінансові,

людські, матеріальні та інші ресурси та інновації, а також інвестиційні ресурси, які воно планує реалізувати в майбутньому.

***** - один з провідних виробників сільськогосподарської продукції у Волинській області. Основним напрямком діяльності компанії є вирощування зернових культур (крім рису), бобових культур і насіння олійних культур.

Згідно з аналізом ключових показників діяльності ***** , компанія стане збитковою у 2023 році.

Проведено оцінку ресурсної безпеки ***** та отримано наступні результати розрахунку групових індикаторів: груповий індикатор природно-ресурсної безпеки є високим у 2021 році, середнім у 2022 році та низьким у 2023 році; груповий індикатор технологічної та кваліфікаційної безпеки є високим у 2021 році, достатнім у 2022-2023 роках; груповий індикатор кадрової безпеки є високим у 2021 році, достатнім у 2022-2023 роках; груповий індикатор фінансової та ресурсної безпеки є високим у 2021 році, достатнім у 2022-2023 роках. Інтегральний індикатор ресурсної безпеки є високим у 2021 році та достатнім у 2022 та 2023 роках.

При розрахунку індикаторів ресурсної безпеки для сільськогосподарських підприємств усі показники прибутковості суттєво знижуються у 2022 році та перетворюються на показники збитковості у 2023 році. Високі показники прибутковості відповідають базовому 2021 року, тоді як у 2022 році всі показники вказують на низький рівень ефективності управління ресурсною безпекою в ***** , а у 2023 році - на неефективність.

Таким чином, дослідження виявило негативні тенденції на підприємстві та значні проблеми у сфері регулювання ресурсної безпеки.

Стало зрозуміло, що необхідно прийняти кардинальні рішення для уникнення загроз компанії ***** та покращення ситуації з регулюванням ресурсної безпеки.

На основі отриманих даних слід розробити заходи щодо покращення ресурсної безпеки ***** .

Основними напрямками є наступні:

- застосування ресурсозберігаючих технологій для зменшення витрат;
- розробка системи мотивації персоналу для залучення нових працівників;
- розширення географії збуту продукції;
- розширення асортименту продукції.

Розробляючи та впроваджуючи систему регулювання ресурсами, підприємства можуть зменшити споживання сировини, води та енергії на одиницю продукції. Серед інших переваг - економія коштів, покращення якості продукції та виробничих процесів, а також усунення простоїв виробництва.

Варто також відзначити, що знижується довгострокова відповідальність компанії за шкоду, заподану навколишньому середовищу, поліпшуються умови праці, підвищується мотивація персоналу та змінюється імідж компанії.

Таким чином, використання такої групи методів має сприяти стимулюванню економічної зацікавленості організацій у впровадженні ресурсозберігаючих та природозберігаючих технологій.

Впровадження систем управління ресурсами на підприємстві може бути вигідним і доцільним завдяки наступним факторам:

- економія виробничих витрат і ресурсів. Виробничі витрати можуть бути зменшені за рахунок значної раціоналізації споживання сировини, води та енергії. Значної економії ресурсів і витрат можна також досягти, виробляючи продукцію, придатну для вторинної переробки. Штрафів і покарань можна уникнути, зменшивши викиди шкідливих речовин;

- покращення якості продукції Існує прямиий зв'язок між ефективним використанням ресурсів та покращенням якості продукції. Чим далі, тим більше споживачів будуть бачити зв'язок між якістю продукції та дотриманням екологічних стандартів. Не випадково багато компаній, які впровадили стандарт якості ISO 9000, в подальшому перейшли на міжнародний стандарт екологічного менеджменту ISO 14000;

- розширення ринків збуту та залучення нових споживачів Для виробників, особливо в розвинених країнах, вихід на нові ринки неможливий без дотримання екологічних стандартів;

- вихід на новий рівень технологічного розвитку та інновацій. Пошук оптимальних виробничих рішень з точки зору зниження витрат призводить до технологічного оновлення виробничих процесів і появи інноваційних, тобто якісно нових продуктів.

Системи планування ресурсів підприємства слід розглядати як процеси, що роблять пріоритети та проекти більш систематизованими і дозволяють заздалегідь виявляти проблеми та можливі негативні наслідки. Системи управління ресурсами допомагають зменшити нераціональне використання фізичних ресурсів, покращити умови праці та створити позитивний діловий імідж.

СПИСОК ВИКОРИСТАНИХ ДЖЕРЕЛ

1. Артеменко А.М. Організаційно-економічні основи розвитку фермерських господарств : монографія. К.: ННЦ ІАЕ, 2008. 272 с.
2. Білоцька К.В. Техніко-технологічна безпека. Теоретичні засади формування системи соціоекологіоекономічної безпеки підприємств : колективна монографія. Луцьк : Терен, 2018. С. 132-149.
3. Бортнік С.М. Методичні підходи до оцінки кадрової безпеки підприємства / Методологічні основи дослідження стану соціоекологіоекономічної безпеки: колективна монографія. Луцьк : Терен, 2018. С. 47-64.
4. Ваганова Л.В. Принципи побудови концепції регулювання економічної безпеки підприємства. *Вісник ЖДТУ*. 2011. № 1. С. 211–213.
5. Вишневська С. М. Ресурсний потенціал підприємництва. *Економіка АПК*. 2008. № 12. С. 32-37.
6. Вовк Ю. Організаційно-економічний механізм управління раціональним використанням ресурсів. *Соціально-економічні проблеми і держава*. 2011. Вип. 1 (4). URL: <http://sepd.tntu.edu.ua/images/stories/pdf/2011/11vyyrvr.pdf>. (дата останнього звернення 15.04.2023 р.)
7. Волощук Л.О. Економічна безпека та інноваційний розвиток промислового підприємства: сутність та взаємозв'язок як об'єктів управління. *Економіка: реалії часу*. 2014. № 6.– С. 217–223.
8. Гічова Н. Ю. Діагностика та підвищення економічної безпеки підприємства: дис. на здоб. наук. ступеня к.е.н.: спец. 08.00.04. Дніпропетровськ, 2010. 190 с.
9. Гнатишин Л. Б. Конкуренцеспроможність фермерських господарств у системі відтворення виробничого потенціалу. *Аграрна економіка*. 2011. т. 4, № 1–4. С. 9–16.
10. Гнатишин Л. Б. Особливості конкурентоспроможності потенціалу

фермерських господарств. *Вісник Львівського національного аграрного університету: Економіка АПК*. 2011. № 18 (1). С. 56–62.

11. Голюков І. В. Сутність та еволюція поняття економічна безпека. *Проблеми економіки*. № 1, 2014. С. 309-314.
12. Горіховський, М. В. Методи оцінки конкурентоспроможності сільськогосподарських підприємств. *Наукові праці Чорноморського державного університету імені Петра Могили комплексу Києво-Могилянська академія. Серія: Економіка*, 2015. № 265(253), С. 123-126.
13. Динаміка земельного банку топ-10 агрохолдингів 2010–2021 роки. URL: <https://lacfundist.com/rating-top100#325>
14. Лобрик Д.С., Мартин А.Г., Свєтлов Т.О., Кузін Н.В. Економічні проблеми сучасного землеустрою в Україні. *Збалансоване природокористування*. 2017. № 4. С. 86–89.
15. Дребот О.І., Дебрюн Д.С., Мельник П.І., Сахарницька Л.І. Наукові засади формування та розвиток сільськогосподарського землекористування на основі трансформації земельних відносин. *Збалансоване природокористування*. 2021. № 4. С. 5–13.
16. Дуб Б. С. Система економічної безпеки підприємства: поняття та структура. *Управління проектами та розвиток виробництва*. 2016. № 4 (60). С. 5-18.
17. Земельний кодекс України. URL: <https://zakon.rada.gov.ua/laws/show/2768-14>
18. Зубок М. І., Рубцов В. С., Яременко С. М., Гусаров В. Г. Економічна безпека суб'єктів підприємництва: навч. посібн. М. І. Зубок,. К.: ЦУЛ, 2012. 226 с.
19. Іванюта П. В. Управління ресурсами і витратами : Навч. посіб. / За ред. проф. С. М. Іванюти. К.: Центр навчальної літератури, 2009. 320 с.
20. Казаченко А. В. Економічна безпека підприємства: сутність і механізм регулювання. К. : Либра, 2003. 280 с.
21. Камінська І.М. Методичні підходи до оцінки економічної безпеки

підприємства / Методологічні основи дослідження стану соціоекологоекономічної безпеки: колективна монографія / За заг. ред. д-ра екон. наук, проф. Л. М. Черчик Луцьк : Терен, 2018. С. 7-18.

22. Картузов Є.П. Визначення фінансової безпеки підприємства: поняття, зміст, значення і функціональні аспекти *Актуальні проблеми економіки*. № 8 (134), 2012. С. 172-181.
23. Купчак Б.Ф. Економічна безпека підприємництва: суть та умови виникнення. *Науковий вісник Львівського державного університету внутрішніх справ*. 2010. № 2. С. 341–343.
24. Качуровський В. Є. Ресурсний потенціал підприємства: структура та ефективність використання. *Регіональна бізнес-економіка та управління*. 2007. № 4. С. 123-129.
25. Крисаченко В. Є. Екологічна культура: теорія і практика : навч. посіб. Київ : Заповіт, 1996. 352 с.
26. Лупенко Ю.О., Кропивко М.Ф., Малек М.Й. Інтеграція та самоорганізація аграрного бізнесу в умовах децентралізації влади: монографія: Київ. ННЦ ІАЕ, 2015. 444 с.
27. Лупенко Ю.О., Месель-Веселяк В.Я., Шпикуляк О.Г. Розвиток форм господарювання в сільському господарстві: проблеми і рішення: наукова доповідь: монографія. /за ред. Ю.О. Лупенка. Київ: ННЦ «ІАЕ», 2018. 54 с.
28. Матвійчук Н. Природоресурсна безпека. Теоретичні засади формування системи соціоекологоекономічної безпеки підприємств : колективна монографія. За заг. ред. д-ра екон. наук, проф. Л. М. Черчик Луцьк : Терен, 2018. С. 77-79.
29. Месель-Веселяк В.Я. Підвищення ефективності фермерського виробництва. *Економіка АПК*. 2018. № 6. С. 17-26.
30. Методика розрахунку рівня економічної безпеки України. Наказ Міністерства економіки України № 60 від 02.03.2007. URL: http://www.me.gov.ua/control/uk/publish/printable_article?art_id=97980.
31. Рзаєв Г.І., Нойко С.М. Ресурсна безпека підприємства та обґрунтування

аналітичних процедур її підтримки в економічному аналізі. *Вісник Хмельницького національного університету*. Економічні науки. 2017. № 6. Том 1. С. 172-175.

32. Офіційний сайт ***** URL:
<https://ratagro.com.ua/about/about-company/> (дата останнього звернення 05.05.2024 р.)
33. Стадник В.П. Ресурсне регулювання економічної безпеки сільськогосподарських підприємств. *Наукові праці Полтавської державної аграрної академії*. Полтава: ПДА, 2012. Вип. 2 (5). Т. 3. С. 293–298.
34. Понамар'єв В.П. Економічна безпека підприємства: сутність, трактування, точки зору. *Менеджер*. 2009. № 1(17). С. 67-71.
35. Попов А.С. Сучасний стан і основні тенденції використання земель сільськогосподарського призначення. *Ефективна економіка*. 2016. № 2. URL: <http://www.economy.nayka.com.ua/?op=1&cz=4775>
36. Регіони України 2019: статистичний збірник / за ред. І.Є. Вернера. Київ: Державна служба статистики України, 2019. 309 с.
37. Россоха В. В. Формування і розвиток виробничого потенціалу аграрних підприємств: монографія. К.: ННЦ ІАЕ, 2009. 444 с.
38. Сільське господарство України 2021: статистичний збірник. Київ: Державна служба статистики України, 2020. 230 с.
39. Сільське господарство України 2023: статистичний збірник. Київ: Державна служба статистики України, 2021. 231 с.
40. Солов'яненко Н. Сучасний стан та охорона земельних ресурсів. *Землеторядний вісник*. 2012. № 7. С. 23–27.
41. Софійченко В., Дацько Л. Гумус і родючість ґрунту. *Аграрний тиждень*. Україна. 2012. № 25 (237).
42. Стаматін О.В. Особливості формування техніко-технологічної безпеки підприємства / Тези доповідей III міжнародної ІПК «Інформаційна та економічна безпека» (INFECO-2010), Харків, 2010. С. 159-160
43. Стратегія удосконалення механізму управління в сфері використання та

охорони земель сільськогосподарського призначення державної форми власності та розпорядження ними : Постанова Кабінету Міністрів України від 07. 06. 2017 р. № 413. Урядовий кур'єр. 17.06.2017 № 112.

44. Томащук І. В. Аналітичний аспект розвитку земельного потенціалу України: оренда землі. Інфраструктура. 2017. Вип. 11. С. 139–147.
45. Тяпкін Н.Т., Паніна Н.А. Критерії та показники оцінки ефективності використання ресурсів у сільському господарстві. *Економіка сільськогосподарських та переробних підприємств*. 2005. № 3. С. 14-16.
46. Управління ресурсами підприємства : монографія / за заг. ред. к.е.н., проф. Г. О. Швиданенко. К. : КНЕУ, 2014. 418 с.
47. Фроленко О. М. Маркетинговий механізм формування системи економічної безпеки підприємства. *Науковий вісник Херсонського державного університету*. Сер.: Економічні науки. 2014. Вип. 6 (3). С. 206-208.
48. Фурдичко О.І., Нагорнюк О.М., Палага Н.В. та ін. Підвищення екологічної культури сільського населення України в умовах децентралізації влади: порівняння з європейським досвідом. *Агроекологічний журнал*. 2021. № 4. С. 6–11.
49. Шемаєва Л. Г. Регулювання економічної безпеки підприємства на основі управління стратегічною взаємодією з суб'єктами зовнішнього середовища: Монографія / Рада нац. безпеки і оборони України, Нац. ін.-т пробл. міжнар. безпеки. К.: НУПІМБ, 2009. 357 с.
50. Шкарлет С. М. Еволюція категорії «безпека» в науковому та економічному середовищі. *Формування ринкових відносин*. 2007. № 6. С. 7-12.