

## РОЗДІЛ III

### Екологія

УДК 551.46.581.19

**Л. П. Царик** – доктор географічних наук, професор, завідувач кафедри геоекології і методики викладання екологічних дисциплін Тернопільського національного педагогічного університету імені Володимира Гнатюка;  
**П. Л. Царик** – кандидат географічних наук, доцент кафедри географії України і туризму Тернопільського національного педагогічного університету імені Володимира Гнатюка;  
**О. Б. Греськів** – асистент кафедри аграрної економіки та організації агробізнесу відокремленого підрозділу Національного університету біоресурсів і природокористування «Бережанський агротехнічний інститут»

#### **Шацький національний природний парк в системі пан'європейської і національної екомереж**

*Роботу виконано у ТНПУ ім. Володимира Гнатюка та НУБП «Бережанський агротехнічний інститут»*

Проведено ретроспективний аналіз становлення і вивчення природи, розглянуто унікальність природних комплексів Шацького НПП, обґрунтовано його роль і місце у функціонально-просторовій структурі національної і пан'європейської екомереж, висвітлено рекреаційний потенціал території і вклад НПП у функціонування Західноукраїнського рекреаційного регіону.

**Ключові слова:** Шацький НПП, біосферний резерват «Західне Полісся», екомережа, Західноукраїнський рекреаційний регіон.

**Царик Л. П., Царик П. Л., Греськів О. Б. Шацкий национальный природный парк в системе панъевропейской и национальной экосетей.** Проведен ретроспективний аналіз становлення і изучения природи, рассмотрено унікальність природи Шацького НПП, раскрыто его роль и место в функционально-пространственной структуре национальной и общеевропейской экосетей, освещено рекреационный потенциал территории и роль НПП в функционировании Западноукраинского рекреационного регион.

**Ключевые слова:** Шацкий НПП, биосферный резерват «Западное Полесье», экосеть, Западноукраинский рекреационный регион.

**Tsaryk L. P., Tsaryk P. L., Greskiv O. B. Shatsk National Park in the Pan-European and National Ecological Network.** A retrospective analysis of the formation and study of nature, is considered unique natural complexes Shatsky NNP, grounded its role and place in the functional-spatial structure of national and pan-European ecological network, covered recreation area and potential contribution to NPP operation in West-Ukraine recreational area.

**Key words:** Shatsky national parks, biosphere reserve «Western Polissya» econet, West-Ukraine recreation area.

**Постановка наукової проблеми та її значення.** За умов формування національної і пан'європейської екомереж особливого значення набувають питання місця та ролі національних і міждержавних заповідних об'єктів у функціонально-просторовій структурі екомереж. Шацький НПП, який є одним із трьох перших, створених на теренах України, – важливий структурний елемент, оскільки знаходиться в пограниччі України, Білорусі, Польщі. Окрім того, парк відіграє важливу роль у функціонуванні Західноукраїнської регіональної рекреаційної системи, яка має і національне, і міжнародне значення. Ці та інші питання обумовили вибір теми дослідження.

© Царик Л. П., Царик П. Л., Греськів О. Б., 2012

**Аналіз останніх досліджень із цієї проблеми.** Науковому дослідженню Шацьких озер і НПП стосується значна кількість публікацій. Зокрема, П. Т. Яценко (1988) у книзі «Природні національні парки України» одним із перших подав комплексну характеристику Шацького НПП. У 1998 р. Т. Л. Андрієнко, М. Л. Клестов, О. І. Прядко висвітлили роль НПП як міждержавної природно-заповідної території. Проблеми дослідження водно-болотних угідь території стосуються праці М. П. Стеценко, Г. В. Парчук, М. Л. Клестов, М. О. Осипова, Г. О. Мельничук, О. Л. Андрієвська (1999), колективна монографія за редакцією Г. Б. Марушевського, І. С. Жарука (2006). Сучасному екологічному стану та проблемам озера Світязь присвячена колективна монографія за ред. Я. О. Мольчака (2008). Роль біосферного резервату у структурі національної і пан'європейської екомереж розглянуто в працях Ю. Р. Шеляг-Сосонко (2004, 2005), Я. Дідуха (2006), Л. Юрчук (2011).

**Формулювання мети та завдань статті.** Мета публікації – висвітлити етапи формування і розвитку Шацького національного парку та його роль у національній і транскордонній екомережах. Для реалізації зазначеної мети поставлено такі **завдання**:

- провести ретроспективний аналіз формування і розвитку НПП;
- висвітлити сучасні проблеми розвитку НПП;
- показати його місце і роль у функціонально-просторовій структурі національної і пан'європейської екомережі.

**Матеріали та методи.** Матеріалом для написання роботи був аналіз літературних та Інтернет-джерел щодо структури екомережі ключових і сполучних територій транскордонного біосферного резервату «Західне Полісся»

**Виклад основного матеріалу і обґрунтування отриманих результатів дослідження.** Шацький національний природний парк виник завдяки комплексу унікальних озер, що мають узагальнену назву «шацьких». До перших наукових відомостей про своєрідність Шацьких озер, зокрема озера Світязь, належить стаття відомого натураліста, географа П. А. Тутковського «Озеро Свитязь и народные предания о нем», опубліковану в 1901 році у відомому виданні «Киевская старина».

Наприкінці 60-х років ХХ ст. озеро Пісочне було обрано місцем створення географічно-біологічного стаціонару Львівського держуніверситету. Прилеглі до нього ліси, луки й болота стали місцем проведення практик із природничих дисциплін – для студентів біологічного та географічного факультетів університету. Саме це сприяло активізації вивчення геоморфологічних особливостей території, будови озерних западин, флори і фауни цього регіону, поширення рослинних угруповань тощо.

У 1974 р. ідея створення природного заповідника була проголошена у *Віснику Львівського університету* (Серія: біологія, № 7) статтею М. І. Черкащенко і Н. І. Сребродольської «Про необхідність створення Волинського заповідника». Там же була опублікована праця головного природоохоронця Волинської області Г. А. Жирнова про потребу глибокого вивчення природи Західного Полісся. Це були одні з перших наукових підвалин створення Шацького національного природного парку. Завдяки цьому Постановою Державного Комітету Ради Міністрів УРСР з охорони природи від 28 квітня 1975 р. за № 10 «Про перспективний план розвитку заповідної мережі Української РСР на 1975–1990 роки» було передбачено створення Шацького природного парку на площі 67 тис. га.

Проведенню гідромеліоративних заходів у 60-ті роки минулого століття передували великомасштабні дослідження рослинного покриву боліт, а також детальне вивчення їхньої стратиграфії і потужності торфових відкладів з метою оцінки запасів торфу як паливного ресурсу. Водночас у цей період активізується й природоохоронний рух за збереження боліт, оскільки в процесі досліджень учені звертали увагу на природоохоронну цінність болотних угруповань, потребу їхнього збереження, оскільки масове осушення території вело до їхньої деградації.

Болотні угруповання в межах Шацьких озер досліджували Т. Л. Андрієнко, А. І. Кузьмичов, О. І. Прядко (1971). І саме за їхньою пропозицією в регіоні було створено декілька болотних заказників загальнодержавного значення, зокрема «Луки-Перемут», «Піддовге-Підкругле», «Втенське» та інші. Заказниками державного значення були й великі озера – Світязь, Пулемецьке. Згодом ці об'єкти склали основу відведення території природного парку.

Із 1974 р. детальні флористичні й геоботанічні дослідження району Шацьких озер, як перспективного для створення природного парку, розпочав інженер-еколог Природознавчого музею АН УРСР (м. Львів) П. Т. Яценко, який продовжив наукові пошуки С. Д. Мельника. За результатами цих робіт у 1975 р. опубліковано статтю М. П. Жижина та П. Т. Яценка, яку можна вважати однією з

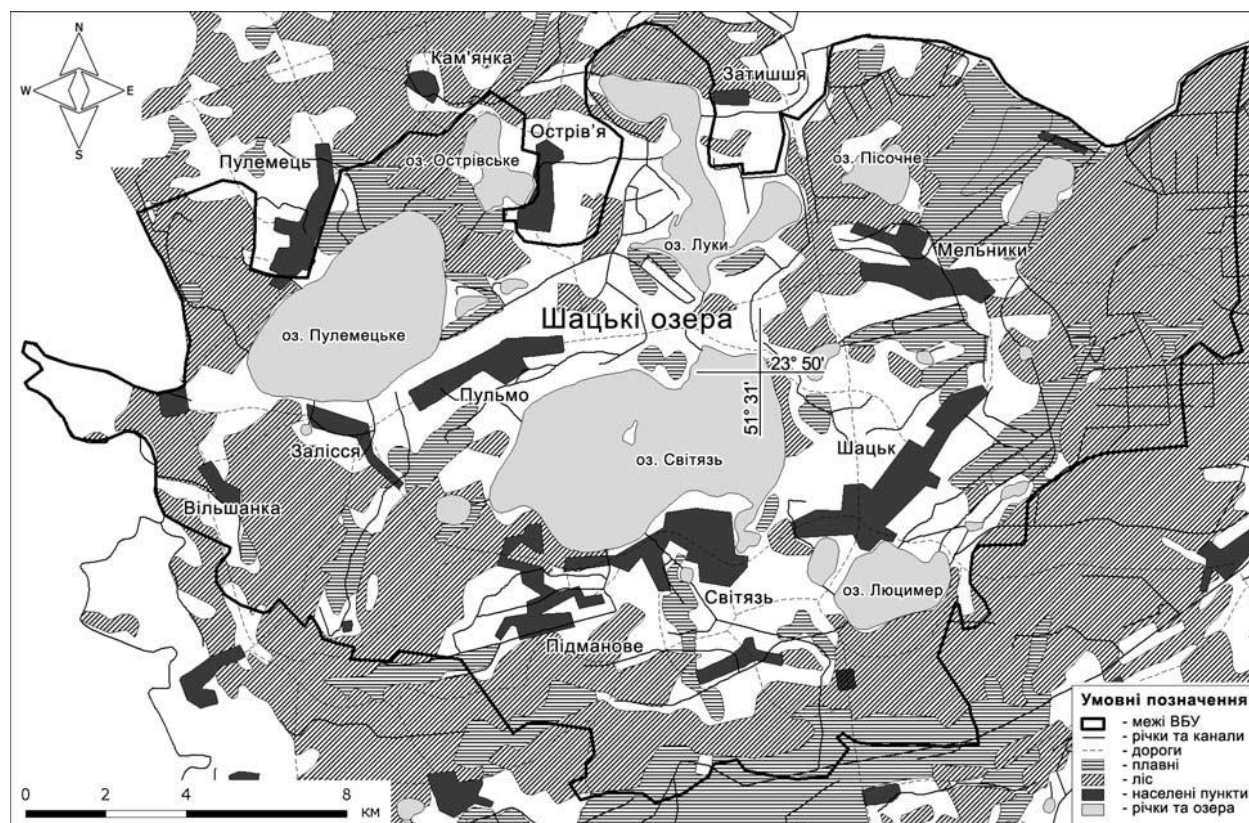
перших наукових публікацій про район Шацьких озер як територію проєктованого Шацького природного парку – рекреаційно-природоохоронного об'єкту загальнодержавного значення.

На початку 80-х років розпочала активні дослідження озер Волині університетська група «Шельф». Завдяки цим дослідженням було вивчено підводний світ Шацьких озер, зміну водної рослинності з глибиною, видовий склад іхтіофауни та хімізм води. Ідею створення парку підтримали й лісівники, які брали активну участь у підготовці проєкту організації території новостворюваного об'єкта.

Шацьке поозер'я у 70–80 роках ХХ ст. фактично вже стихійно використовувалося як рекреаційна територія, було місцем відпочинку тисяч людей, а навантаження на природні екосистеми починали призводити до деградації природи. Актуальним ставало юридичне оформлення природоохоронної території.

Пропагування вченими ідеї створення природного парку, публікація результатів наукових досліджень, зокрема П. Т. Ященком та С. М. Стойком та ін., активна організаційна діяльність і громадянська позиція природоохоронців Волині, сприяли офіційному створенню у 1983 р. Шацького національного природного парку, формуванню його як природоохоронної і наукової установи.

Із фізико-географічної точки зору Шацькі озера (Світязь, Пулемецьке, Люцимер, Острівське, Перемут) розташовані в західній частині Західного Полісся в межах Верхньоприп'ятського фізико-географічного регіону (рис. 1).



**Рис. 1.** Загальна схема Шацького НПП [2]

Озера глибокі, вода в них надзвичайно чиста і прозора. Найбільші й найглибші – Світязь (2519 га, 58 м) та Пулемецьке (1588 га, 19 м). За кліматичними показниками територія належить до західної частини атлантико-континентальної області й характеризується помірно-вологим і теплим літом, м'якою похмурою зимою і значною кількістю опадів (близько 600 мм на рік). Взимку водойми замерзають на період від кількох тижнів до трьох місяців.

За геоморфологічною будовою територія є алювіально-моренною або акумулятивною низовиною, яка знаходиться на вододілі басейнів Балтійського і Чорного морів. Саме через цей район проходить головний Європейський вододіл між басейнами річок Прип'ять та Західний Буг. У геологічній структурі місцевості наявні кілька рівнів, а саме: кристалічна основа, Шацький прогин юрського і крейдяного періодів та мезозойські відклади. Найпоширенішими на всій території є верхньокрейдяні відклади.

Шацькі озера є найбільшим озерним комплексом України, який включає 22 озера, переважно карстового походження. Характеризуються слабким рівнем водної циркуляції, із живленням за рахунок опадів, поверхневого стоку та підземних вод. Вода кальцієво-гідрокарбонатна з низьким рівнем мінералізації (близько 280 мг/л) і дуже прозора (концентрація осадів досягає 3 г/м<sup>3</sup>).

За ландшафтною характеристикою, а також за складом фауни і флори територія парку є типовою для Поліського регіону; п'ять озер, що входять до його складу, є частиною унікальної для Європи системи озер карстового та флювіо-гляціального походження. Це місце поширення ряду рідкісних видів тварин, зростання рідкісних видів рослин та локалізації рідкісних рослинних угруповань. Це одна з найбільших за площею та ступенем збереженості природних екосистем Поліського регіону, яка відзначається високим ступенем біорізноманіття. Із 238 видів птахів, зареєстрованих на Шацьких озерах, 70 належать до водно-болотного комплексу. Багато з них є досить чисельними. Шацький озерний край знаходиться в межах двох великих міграційних шляхів – Поліського та Балтійсько-Середземноморського. Щороку тут бувають понад 60 тис. мігруючих птахів.

У регіоні відмічено 825 видів судинних рослин. Рослинність є типовою для лісової зони Західного Полісся. Уздовж річок та навкруги озер найбільш звичайними є очеретяні та осокові зарості. На болотах та луках здебільшого зростають різноманітні види осок та інших трав'янистих рослин. Лісова рослинність є типовою для поліського регіону і не відзначається помітним домінуванням якихось компонентів рослинного покриву.

У межах Шацького НПП зареєстровано такі види з Червоної книги України: альдрованда пухирчаста, береза низька, булатка червона, гніздівка звичайна, гронянка півмісяцева, дифазіаструм сплюснутий, жировик Лезеля, журавлина дрібнопліва, зозуліні черевички справжні, коручки морозникової видна і темно-червона, лілія лісова, любка дволиста, осоки Девелла і затінкова, пальчатокорінники м'ясочервоний і плямистий, плаун колючий, росичка середня, товстянка звичайна, шейхцерія болотяна.

У районі Шацьких озер зареєстровано 327 видів хребетних тварин. В угідді трапляється 44 види ссавців, зокрема такі рідкісні види, як рясоніжка (кутора) мала, нічниця ставкова, горностаї, борсук звичайний, видра річкова.

Тут нараховується 238 видів птахів. Загальна кількість водно-болотних птахів, які гніздяться в межах угіддя, складає 6–10 тис. пар, а тих, що тут зупиняються під час прольоту, – 30–40 тис. особин. Зокрема, тут гніздяться норець великий, бугай, чапля сіра, лебідь-шипун, гуска сіра, крижень, попелюх, чернь білоока, лиска, кулик великий, мартин звичайний, очеретянка прудка. Серед рідкісних, «червонокнижних», видів птахів в районі Шацьких озер у різні пори року трапляються: лелека чорний, лебідь малий, гоголь, пухівка, савка, крех середній, журавель сірий, скопа, лунь польовий, орлан-білохвіст, беркут, підорлики малий і великий, зміїд, сапсан, кулик-довгоніг, кулик-сорока, коловодник ставковий, кульони середній і великий, крячок каспійський, пугач, сорокопуд сірий, очеретянка прудка. На периферії цього угіддя відмічено появи пелікана рожевого та чаплі жовтої.

У парку поширені 7 видів плазунів (зокрема рідкісний вид – мідянка), 12 видів амфібій (зокрема рідкісний вид – ропуха очеретяна), 26 видів риби.

Озера мають велике рекреаційне значення. Навколо них розташовано багато баз відпочинку та санаторій «Лісова пісня». Практикуються також такі види природокористування, як рибальство. Крім аматорського, в обмежених обсягах проводиться і комерційний вилов риби.

Шацький національний парк на сьогодні має декілька дуже суттєвих загроз. По-перше, це відсутність міждержавної координації у функціонуванні меліоративних систем України і Білорусі.

Господарська діяльність Хотиславського кар'єру, який знаходиться в районі великого європейського водорозділу – це басейн Балтійського та Чорного морів і його діяльність може привести до пониження рівня води. Важкі метали, зокрема плумбум, калій, сполуки сірки з переносом повітряних мас потрапляють до Шацьких озер, осідаючи в донних відкладах.

В останні роки відбувається інтенсивна забудова території навколо Шацьких озер новими пансіонатами, приватними будівлями. Водночас зона регульованої рекреації НПП займає близько 13 тис. га (26,5 %), є невеликою за розмірами і має обмежене використання. Частка зони стаціонарної рекреації у площі парку складає 1,9 %.

Недосконале відведення каналізації призводить до потрапляння стоків в озерні системи. У процесі сільськогосподарської діяльності навіть незначне надходження біогенних елементів – азоту та фосфору призводить до порушення екосистеми.



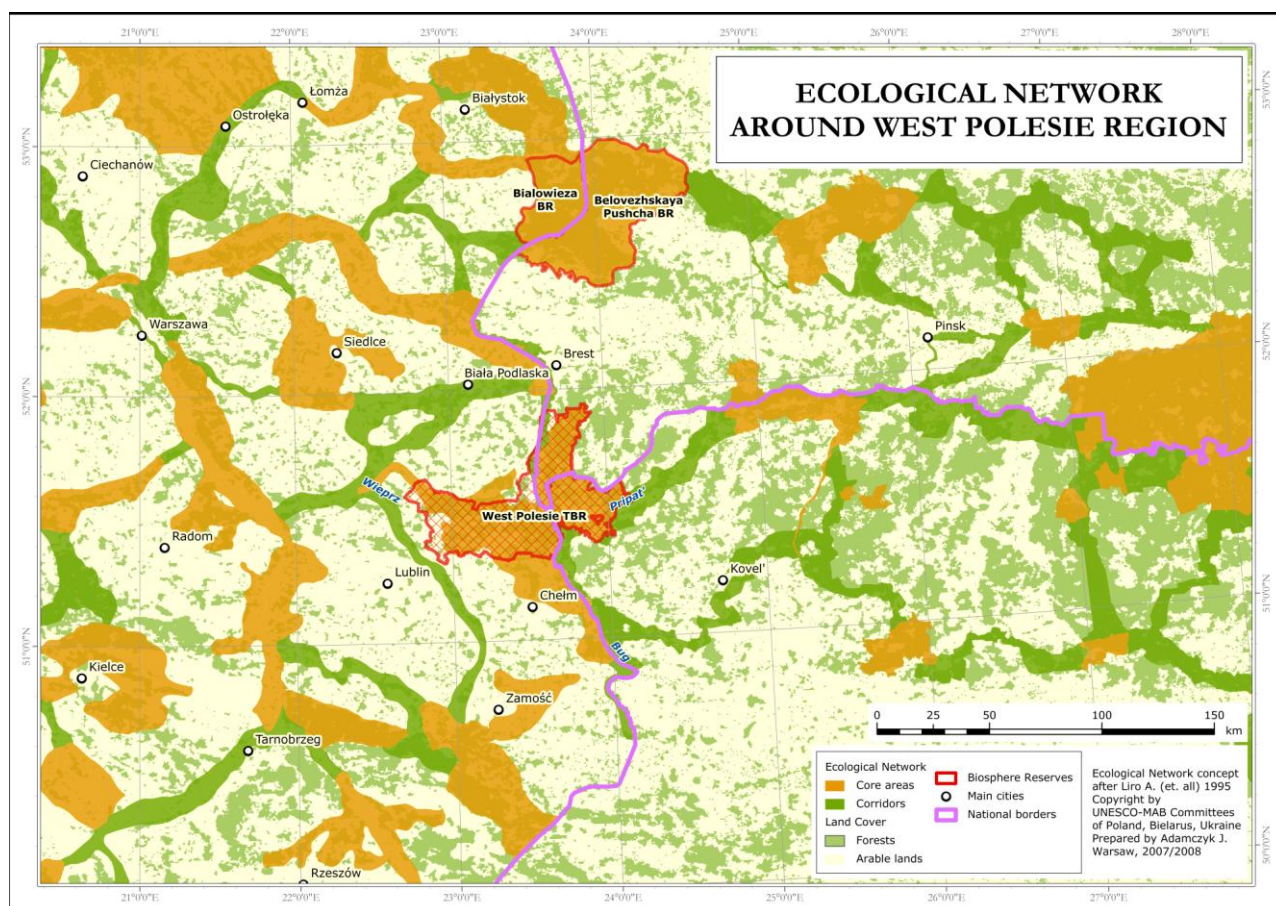
Потенційні загрози: відкрите міднорудне родовище в районі Ратного, де в руді дуже високий вміст міді. Однак уведення в експлуатацію родовища вимагає значних асигнувань і воно поки не розробляється.

У зв'язку з потребою збереження всіх компонентів природних екосистем, а не лише рідкісних, перед природно-заповідною справою України постала низка актуальних проблем, серед яких найважливішою є формування оптимальної мережі національних і міждержавних заповідних територій, а на цій основі – національної екомережі.

Міждержавні природно-заповідні території є вузловими контактними об'єктами національних екомереж. Їхнє формування – один із найважливіших напрямів Пан'європейської стратегії охорони ландшафтного та біологічного різноманіття, яка реалізується країнами Європи.

Відповідно до положень програми ЮНЕСКО МАБ реалізується створення тристороннього біосферного резервату «Західне Полісся» включенням у єдиний природоохоронний простір таких територій: біосферного резервату «Прибузьке Полісся» (Білорусь), біосферного резервату «Західне Полісся» (Польща), біосферного резервату «швацький» (Україна). Територія цих природоохоронних об'єктів має спільні риси біорізноманіття і охоплена спільною стратегією «Три Полісся», що передбачає об'єднану охорону й екологічне використання природної спадщини теренів польсько-білорусько-українського прикордоння. Цей резерват виконуватиме функцію контактного елементу екомереж України, Польщі, Білорусі, матеріали про який ґрунтовно проаналізовані Л. Юрченко [11].

У картосхемі частини Європейської екомережі Західного Полісся детально зображено місце Західно-Поліського біосферного резервату як базового елементу екомережі Центральної і Східної Європи з розгалуженою системою сполучних територій (рис. 2).



**Рис. 2.** Екологічна мережа Західного Полісся (з сайту <http://westpolesie.org>)

У функціонально-просторовій структурі екомережі України Шацький НПП є вузловим транс-кордонним елементом, базовою ключовою територією області Волинського Полісся, Поліського краю зони мішаних лісів.

Важливу роль відіграє Шацький НПП у функціонуванні Західноукраїнського рекреаційного регіону. Географічне положення НПП у прикордонні Польщі й Білорусі обумовлює його доступність для зарубіжних рекреантів (рис. 3).

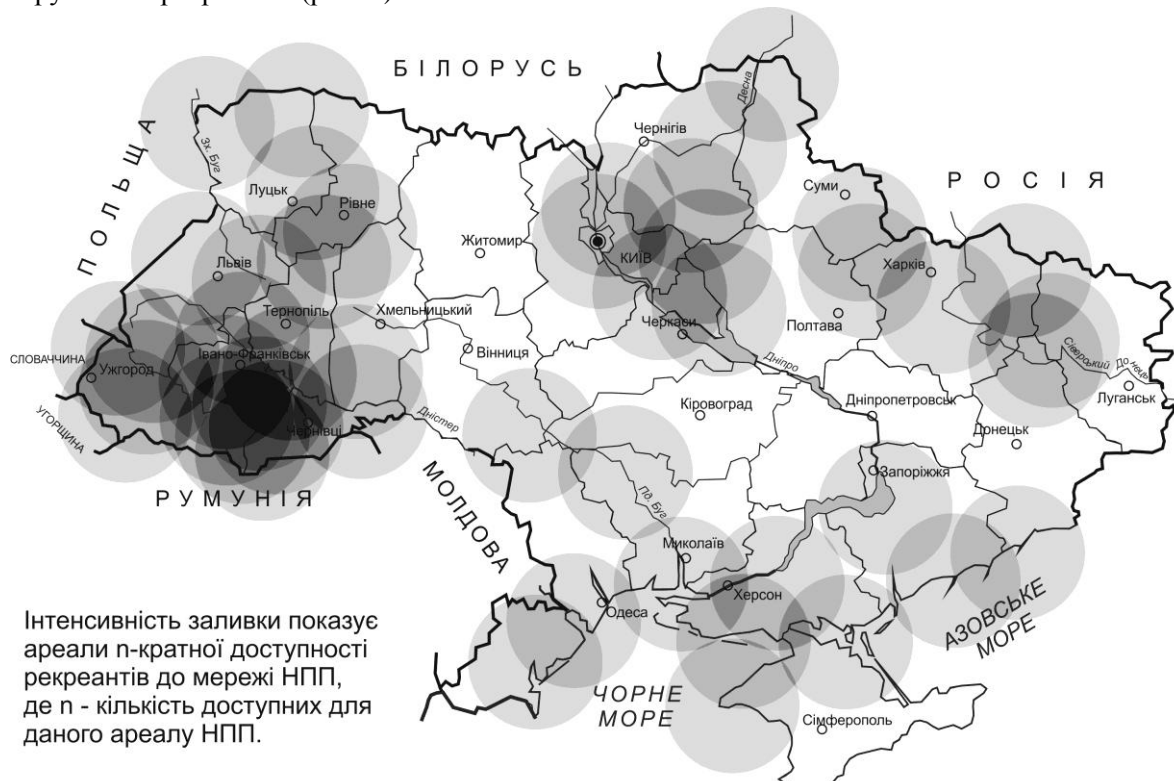


Рис. 3. Ареали n-кратної доступності рекреантів до мережі НПП

На рисунку 3 показані ареали території України з n-кратною доступністю рекреантів до мережі НПП. Найперспективнішими ландшафтними регіонами для розвитку мережі НПП є Українські Карпати, лісові хвойно-широколистяна і широколистяна зони з відносно збереженими природними ландшафтами і наявними природними рекреаційними ресурсами. У їхніх межах виокремлюється західноукраїнський рекреаційний регіон з 21 НПП, орієнтованими на 5,2 млн місцевих міських жителів, понад 5 млн сільських, значної кількості відпочивальників і туристів з інших регіонів України та з-за кордону.

**Висновки і перспективи подальших досліджень.** Проаналізувавши запропоновану структуру екомережі ключових і сполучних територій транскордонного біосферного резервату «Західне Полісся», вважаємо, що трilaterальний біосферний резерват «Західне Полісся» є базовим функціональним елементом у просторово-функціональній структурі екомережі Центральної і Східної Європи, що поєднує національні екомережі Білорусі, Польщі й України та утворює одне з основних ядер біотичного і ландшафтного різноманіття Західного Полісся.

Займаючи важливе положення у Західноукраїнському рекреаційному регіоні, Шацький НПП виконує в ньому роль міжнародного рекреаційного комплексу, орієнтованого на обслуговування рекреантів і туристів України, Білорусі, Польщі, а його вигідне транспортно-географічне положення сприяє відвідуванню НПП транзитними туристами з північного-заходу Росії і країн Балтії.

Наявні екологічні проблеми парку потребують свого вирішення у найближчій перспективі, у тому числі й на міждержавному рівні, враховуючи високий міжнародний природоохоронний статус і рекреаційну привабливість.

#### Список використаної літератури

1. Андрієнко Т. Л. Міждержавні природно-заповідні території України / Т. Л. Андрієнко, М. Л. Клестов, О. І. Прядко. – К. : [б. в.], 1998. – С. 13–14.
2. Водно-болотні угіддя України. Довідник / під ред. Г. Б. Марушевського, І. С. Жарук. – К. : Чорноморська програма Вестланде Інтернейшнл, 2006. – 312 с.

3. Дідух Я. Транскордонні території. Міжнародна співпраця в Поліському екокоридорі. Розбудова національної екомережі / Я. Дідух // Жива Україна. – 2006. – № 5–6. – С. 6–8.
4. Проект організації території, охорони, відтворення та рекреаційного використання природних комплексів і об'єктів Шацького національного природного парку / Науковий центр заповідної справи. Пояснювальна записка. – Т. 2. (Доповнення від 26 липня 2006 р.). – К., 2006. – С. 6–7.
5. Водно-болотні угіддя України: Інформаційні матеріали / М. П. Стеценко, Г. В. Парчук, М. Л. Клестов, та ін. / під ред. М. П. Стеценка. – К. : [б. в.], 1999.
6. Три Полісся – спільна стратегія охорони й екологічного використання природної спадщини територій білорусько-польсько-українського прикордоння. – Брест : ПП Телеш, 2009. – С. 12–21.
7. Формування регіональних схем екомереж : метод. рек. / за ред. Ю. Р. Шеляга-Сосонка. – К. : Фіто-соціоцентр, 2004. – 71 с.
8. Національна екологічна мережа як складова частина Пан'європейської екологічної мережі / Ю. Р. Шеляга-Сосонко, О. В. Дудкін, М. М. Коржнєв, О. С. Аксьом. – К. : [б. в.], 2005. – С. 17–20.
9. Царик Л. П. Географічні засади формування і розвитку природоохоронних систем Поділля: концептуальні підходи, практична реалізація / Л. П. Царик. – Тернопіль : Підручники і посібники, 2009. – 320 с.
10. Царик Л. П. Регіональна екомережа: географічні аспекти формування і розвитку (на матеріалах Тернопільської області) / Л. П. Царик. – Тернопіль : Вид-во ТНПУ, 2005. – 172 с.
11. Юрченко Л. Екомережа біосферного резервату «Західне Поділля» (картосхема та її легенда) / Л. Юрченко // Вісн. Львів. ун-ту. Серія біологічна. – 2011. – Вип. 56. – С. 141–147.

Статтю подано до редколегії  
11.09.2012 р.