

**МІНІСТЕРСТВО ОСВІТИ І НАУКИ УКРАЇНИ  
ВОЛИНСЬКИЙ НАЦІОНАЛЬНИЙ УНІВЕРСИТЕТ  
ІМЕНІ ЛЕСІ УКРАЇНКИ  
Кафедра образотворчого мистецтва**

**Тетяна Прокопович  
Галина Вахрамєєва**

**МЕТОДИЧНІ РЕКОМЕНДАЦІЇ  
ДО НАПИСАННЯ Й ОФОРМЛЕННЯ  
КУРСОВИХ РОБІТ**

**для здобувачів освітнього ступеня «Бакалавр»  
спеціальності 023 «Образотворчого мистецтво, декоративне  
мистецтво, реставрація»**

Луцьк 2024

УДК 001.82

Рекомендовано до друку науково-методичною радою Волинського національного університету імені Лесі Українки (протокол № 3 від 22. 11. 2024 року).

Рецензенти:

Берlach О. П. – кандидат архітектури, доцент кафедри образотворчого мистецтва факультету культури і мистецтв Волинського національного університету імені Лесі Українки

Скляренко Н. В. – доктор мистецтвознавства, професор, професор кафедри архітектури та дизайну, факультету архітектури, будівництва та дизайну Луцького національного технічного університету

Прокопович Т. А. Вахрамєєва Г. І.

Методичні рекомендації до написання й оформлення курсових робіт для здобувачів освітнього ступеня «Бакалавр» спеціальності 023 «Образотворче мистецтво, декоративне мистецтво, реставрація. Луцьк : Волинський. нац. у-т імені Лесі Українки, 2024. 28 с.

Методичні рекомендації до написання й оформлення курсових робіт освітнього ступеня «Бакалавр» образотворчого мистецтва, декоративного мистецтва, реставрації містять загальні вимоги, які розроблено відповідно до специфіки фахової підготовки здобувачів спеціальності 023 «Образотворче мистецтво, декоративне мистецтво, реставрація» і включають алгоритм щодо підготовки, змісту та структури, написання, оформлення, захисту курсових робіт та критерії їх оцінювання.

Мета видання – надати методичну допомогу викладачам і здобувачам під час виконання курсових робіт, розкрити основи методології, методики виконання, оформлення та захисту курсових робіт для здобуття освітнього ступеня «Бакалавр» 023 «Образотворче мистецтво, декоративне мистецтво, реставрація».

Для викладачів та здобувачів-бакалаврів спеціальності 023 «Образотворче мистецтво, декоративне мистецтво, реставрація».

УДК 001.82

© Прокопович Т. А., Вахрамєєва Г. І., 2024

© Волинський національний університет імені Лесі Українки, 2024

## ЗМІСТ

1. Вступ .....	4
1. Організація виконання курсової роботи .....	5
1.1. Курсова робота, як різновид підсумкової атестації .....	5
1.2. Мета і завдання курсової роботи .....	6
1.3. Порядок визначення і затвердження тематики курсових робіт .....	7
1.4. Наукове керівництво курсовими роботами .....	8
1.5. Етапи написання курсової роботи .....	9
1.6. Контроль за виконанням курсової роботи .....	9
2. <b>Практична частина...</b> .....	9
2.1. Практично-творча робота в матеріалі .....	9
3 <b>Теоретична частина...</b> .....	11
3.1. Вимоги до змісту теоретичної частини курсової роботи .....	11
3.2. Обсяги курсової роботи .....	11
3.3. Вимоги до структури курсової роботи .....	11
4 <b>Вимоги до оформлення курсових робіт</b> .....	13
4.1. Загальні вимоги до оформлення курсових робіт... ..	13
4.2. Оформлення розділів (підрозділів) .....	15
4.3. Нумерація... ..	16
4.4. Вимоги до оформлення ілюстрацій і додатків .....	16
4.5. Оформлення літератури. Загальні правила цитування та покликання на використані джерела .....	17
5 <b>Підготовка, порядок та процедура захисту курсових робіт</b> .....	18
5.1. Підготовка роботи до захисту .....	18
5.2. Захист курсових робіт... ..	18
6 <b>Загальна процедура захисту курсових робіт</b> .....	19
7 <b>Оцінювання курсових робіт</b> .....	19
8 <b>Порядок зберігання курсових робіт</b> .....	22
Рекомендована література та інтернет ресурси .....	22
Додатки .....	24

## ВСТУП

Методичні рекомендації щодо написання та оформлення курсових робіт на кафедрі образотворчого мистецтва Волинського національного університету імені Лесі Українки містять загальні вимоги, які розроблено відповідно до специфіки фахової підготовки здобувачів спеціальності 023 «Образотворче мистецтво, декоративне мистецтво, реставрація». Методичні рекомендації покликані розкрити основи методології, методики виконання, оформлення та захисту курсових робіт (проєктів) під час здобуття освітнього ступеня «Бакалавр» спеціальності 023 Образотворче мистецтво, декоративне мистецтво, реставрація. Вони включають алгоритм створення курсових робіт, методичні рекомендації щодо підготовки, змісту та структури, написання, оформлення, захисту курсової роботи, критерії їх оцінювання.

Розроблені вимоги ґрунтуються на основі чинного законодавства України, нормативних документів Міністерства освіти і науки України, нормативної бази Волинського національного університету імені Лесі Українки. Положення про організацію освітнього процесу в Університеті; Положення про порядок створення та організацію роботи Екзаменаційної комісії в Університеті; Положення про випускні кваліфікаційні роботи Волинського національного університету імені Лесі Українки (від 29 серпня 2024 р.).

Також методичні рекомендації розроблені відповідно Стандарту вищої освіти за спеціальністю 023 «Образотворче мистецтво, декоративне мистецтво, реставрація», галузі знань 02 «Культура і мистецтво» для першого (бакалаврського) рівня вищої освіти (<https://mon.gov.ua/static-objects/mon/sites/1/vishcha-osvita/zatverdzeni%20standarty/2021/07/28/023-Obrazotv.mist.dekorat.mist.restavr-bakalavr.28.07.pdf> ).

Вимоги до курсової роботи: ВКР ОС «Бакалавр» має передбачати розв'язання складної спеціалізованої задачі або практичної та/або наукової проблеми відповідного рівня в сфері образотворчого мистецтва, декоративного мистецтва, реставрації що характеризується комплексністю і невизначеністю умов, із застосуванням теорії та методики предметної галузі та сфери професійної діяльності. Курсова робота не повинна містити академічного плагіату, списування та фальсифікації.

Згідно з вимогами освітньо-професійної програми «Образотворче мистецтво, декоративне мистецтво, реставрація» здобувачі в процесі виконання курсової роботи повинні набути таких компетентностей:

*Загальні компетентності (ЗК):*

ЗК 6. Здатність застосовувати знання у практичних ситуаціях.

ЗК 9. Здатність генерувати нові ідеї (креативність).

*Спеціальні (фахові, предметні) компетентності (СК)*

СК 4. Здатність оволодівати різними техніками та технологіями роботи у відповідних матеріалах.

СК 5. Здатність генерувати авторські інноваційні пошуки в практику сучасного мистецтва та здійснювати творчу діяльність використовуючи власну образно-асоціативну, стилістичну та пластичну мову художнього твору.

СК 6. Здатність інтерпретувати смисли та засоби їх втілення у мистецькому творі.

СК 9. Здатність використовувати професійні знання у практичній та мистецтвознавчій діяльності.

СК 11. Здатність проводити сучасне науково-аналітичне мистецтвознавче дослідження з використанням професійних знань у практичній та дослідницькій роботі.

*Програмні результати навчання:*

ПР 01. Застосовувати комплексний художній підхід для створення цілісного образу.

ПР 05. Аналізувати та обробляти інформацію з різних джерел.

ПР 06. Застосовувати знання з композиції, розробляти формальні площинні, об'ємні та просторові композиційні рішення і виконувати їх у відповідних техніках та матеріалах.

ПР 08. Аналізувати, стилізувати, інтерпретувати та трансформувати об'єкти (як джерела творчого натхнення) для розроблення композиційних рішень; аналізувати принципи морфології об'єктів живої природи, культурно-мистецької спадщини і застосовувати результати аналізу при формуванні концепції твору та побудові художнього образу.

ПР 17. Розуміти вагому роль українських етно-мистецьких традицій у стильових рішеннях творів образотворчого, декоративного та сучасного візуального мистецтва.

ПР 18. Популяризувати надбання національної та всесвітньої культурної спадщини, а також сприяти проявам патріотизму, національного самоусвідомлення та етнокультурної самоідентифікації.

## **1. ОРГАНІЗАЦІЯ ВИКОНАННЯ КУРСОВОЇ РОБОТИ.**

### **1. Курсова робота, як різновид підсумкової атестації**

Згідно з освітньо-професійними програмами та відповідними навчальними планами підготовки здобувачів вищої освіти, курсова робота – один із видів атестації здобувачів, який виконують здобувачі ступеня вищої освіти «Бакалавр» ряду спеціальностей, зокрема 023 Образотворчестецтво, декоративне мистецтво, реставрація. Курсова робота має доводити рівень

набутих загальних і спеціальних компетентностей, уміння здійснювати науковий пошук і самостійно розв'язувати наукові, практично-творчі та практично-методичні проблеми.

Завданням курсової роботи є використання, закріплення і систематизація теоретичних і практичних знань з ОК, підкріплених практичними уміннями і навичками, формування умінь користуватися науковими методами дослідження, використання творчих здібностей і можливості експериментувати.

Захист курсової роботи здійснюється у формі публічного захисту.

Курсова робота складається з двох компонентів: твору мистецтва та пояснювальної записки, або теоретичного дослідження відповідно спеціальності 023 «Образотворче мистецтво, декоративне мистецтво, реставрація» Курсова робота не повинна містити академічного, художнього плагіату та фальсифікації.

Курсова робота може бути як суто теоретичного, так і практичного чи творчого спрямування з пояснювальною запискою до твору.

Теоретична курсова робота повинна містити наукову новизну, актуальність, бути самостійно виконаною комплексною дослідно-творчою роботою, яка передбачає авторське бачення проблеми, можливості її дослідження та розв'язання і свідчити про вміння автора опрацювати й аналізувати отримані результати.

Практична творча робота – це живописний, графічний, скульптурний, декоративний твір чи проєкт, що відповідає обраній тематиці. Пояснювальна записка до практичної частини курсової роботи повинна бути безпосередньо пов'язана з твором, як складова частина дослідження. Виконання творчої частини курсової роботи дозволяє здобувачу на основі отриманих в процесі навчання теоретичних знань і практичних навичок, продемонструвати власний рівень фахової майстерності та підготовки.

Рівень виконання роботи має засвідчувати високу освітню та професійну підготовку автора, зокрема розуміння композиційних законів та їх вдале використання, володіння засобами художньої виразності, технічну довершеність, здатність до самостійного вирішення творчих завдань.

## **1.2. Мета і завдання курсової роботи**

Курсова робота – це самостійне індивідуальне завдання науково-дослідницького читворчо-практичного характеру, яке виконує здобувач на певному етапі фахової підготовки і є однією з форм виявлення теоретичних і практичних знань та уміння їх застосовувати.

Курсова робота має бути закінченою розробкою актуальної наукової або творчо-прикладної фахової проблеми. Курсова робота має бути актуальною,

мати новизну, виконуватися на рівні сучасних досягнень в галузі культури і мистецтва. Також вона має розкривати творчий пошук нових пріоритетних мистецьких рішень, пов'язуватись із планами наукових досліджень керівника або кафедри образотворчого мистецтва, включати опрацювання спеціальної наукової, мистецтвознавчої і культурологічної літератури; передбачати вибір оптимальних рішень дослідження наукової проблеми з використанням сучасних засобів в теоретичній роботі і застосування класичних та інноваційних підходів та прийомів у практичній роботі.

#### **Основні завдання курсової роботи:**

– систематизація, закріплення і розширення теоретичних знань, отриманих у процесі навчання за програмою підготовки фахівця та їх практичне використання при розв'язанні конкретних наукових, творчих і теоретичних питань у певній галузі професійної діяльності;

– розвиток досвіду самостійної роботи, оволодіння методикою досліджень, використання сучасних інформаційних технологій у процесі розв'язання завдань, які передбачені курсовою роботою;

– визначення відповідності рівня підготовки здобувача вимогам відповідного Стандарту вищої освіти, його готовності та спроможності до самостійної роботи в умовах сучасного виробництва, прогресу науки, мистецтва та культури.

#### **Виконання курсової роботи має на меті:**

– систематизацію, закріплення та поглиблення теоретичних і практичних компетенцій за відповідною галуззю, спеціальністю (ОПП), формування навичок застосування знань під час розв'язання конкретних практичних, науково-методичних і науково-технічних завдань;

– розвиток навичок самостійної науково-дослідної роботи й оволодіння методикою теоретичних, експериментальних та науково-практичних досліджень;

– набуття досвіду з аналізу отриманих результатів досліджень, формулювання нових висновків і положень, набуття досвіду з їх прилюдного захисту.

### **1.3. Порядок визначення і затвердження тематики курсових робіт**

Тематика курсових робіт визначається кафедрою і пропонується здобувачам на початку навчального року.

#### **Основними критеріями вибору теми курсової роботи є:**

- актуальність, елементи новизни і перспективність обраної теми;  
– наявність доступної для здобувача і достатньої для розкриття темиджерельної бази;

– можливість виконання теми на цій кафедрі;

– зв'язок теми з конкретними науковими планами та

довгостроковими програмами кафедри;  
– особисті наукові та науково-творчі інтереси здобувача.

### **Орієнтовна тематика курсових робіт**

1. Материнство.
2. Сни.
3. Українська пісня.
4. Почуття.
5. Народні свята.
6. Козацька слава.
7. Стихії.
8. Міфи наших пращурів.
9. Диво-птахи.
10. Творчість Лесі Українки.
11. Час.
12. Весілля.
13. Дерево життя.
14. Великдень.
15. Ангел.
16. Квіти моєї землі.
17. Різдвяні свята.
18. Українська літературна спадщина.
19. Пори року.
20. Моє місто.
21. Волинь
22. Патріотичне покликання
23. Війна

#### **1.4. Наукове керівництво курсовими роботами**

Науковими керівниками курсової роботи (проєкту) призначають висококваліфікованих фахівців кафедри з числа професорів і доцентів, старших викладачів. У випадках, коли робота має прикладний характер, до керівництва можна залучати висококваліфікованих спеціалістів у відповідній галузі.

Науковий керівник роботи:

- допомагає здобувачеві обрати найбільш перспективний і актуальний напрям курсового дослідження;
- знайомить здобувача з вимогами щодо підготовки та захисту курсової роботи (проєкту);



- рекомендує здобувачеві необхідну наукову літературу та джерела з теми роботи;
- регулярно надає консультації;
- стежить за ходом написання роботи, контролює своєчасне подання роботи до захисту;
- надає допомогу здобувачеві в підготовці роботи до захисту;
- складає відгук на курсову роботу та розкриває її зміст під час виступу на захисті.

Для затвердження теми курсової роботи та призначення наукового керівника здобувач подає письмову заяву на ім'я декана факультету із зазначенням теми у визначені терміни.

Затвердження теми та призначення наукових керівників роботи відбувається на засіданні кафедри. Заяву здобувача підписують завідувач кафедри, науковий керівник; заява зберігається на кафедрі.

Уточнення у формулюванні затвердженої теми може бути внесене лише за згодою наукового керівника і затверджене на засіданні кафедри. Довільна зміна здобувачем теми своєї роботи не допускається.

### **1.5. Етапи написання курсової роботи**

Тема курсової роботи повинна бути чітко сформульованою, окреслювати межі проведення дослідження, відобразити мету і відповідати змісту роботи. У назві не допускаються скорочення та аббревіатури, використання ускладненої термінології.

Над курсовою роботою здобувач працює під керівництвом наукового керівника кафедри образотворчого мистецтва протягом всього навчального часу.

### **1.6. Контроль за виконанням курсової роботи.**

Безпосередній контроль за виконанням курсової роботи відповідно до календарного плану здійснює науковий керівник.

Інформація наукових керівників про хід виконання здобувачами курсових робіт заслуховується на засіданнях кафедри протягом навчального року згідно з планом-графіком. При цьому визначається, як здобувач справляється з роботою, які в нього виникли труднощі та яких заходів треба вжити для їх подолання.

## **2. ПРАКТИЧНА ЧАСТИНА**

### **2. 1. Практично-творча робота в матеріалі**

Практичною частиною курсової роботи здобувача кафедри образотворчого мистецтва факультету культури і мистецтв Волинського національного університету імені Лесі Українки є художній твір або проєкт,

який може бути виконаний у певному виді образотворчого або декоративного мистецтва, реставрації відповідно до освітньої програми спеціальності. Можуть використовуватися традиційні та різноманітні змішані техніки, авторська техніка та ін.

Зміст курсового дослідження повинен відповідати стандартам вищої освіти, ОПП, силабусу (програмі). Робота має бути актуальною, скерованою на новітні методи теоретичного й експериментального дослідження, створення нових технологій, приладів, обладнання тощо, розкривати самостійне дослідження автора, містити елементи наукової новизни та відображати практичне значення одержаних результатів, їх апробацію та впровадження у сферу практичної діяльності.

Обрана тема, формат, техніка виконання практично-творчої роботи в матеріалі роботи обов'язково узгоджується з керівником роботи. До уваги береться його експертна оцінка та висновок як фахівця. Здобувач має обрати і узгодити з керівником формат художнього твору. Це може бути серія робіт середнього розміру (точна кількість залежить від задуму), або одна велика за розміром робота.

*Варто зауважити, що курсова робота, яка акцентується на виконанні художнього твору, у відсотковому співвідношенні виконання практичної і теоретичної частини у бакалаврів є таким – 90 : 10, 90% – це обсяг роботи над практичною частиною, а – 10% – це обсяг роботи над теоретичною частиною.*

Робота над практичною частиною здійснюється в кілька етапів: ескізування (виконання лінійно-тонових начерків, швидких і довготривалих замальовок, живописних етюдів тощо); створення картону (виконання тонового рисунку в оригінальному масштабі); виконання художнього твору.

Під час захисту курсової роботи, здобувач може представляти свої творчі пошуки поряд з оригіналом художнього твору. Додатково можуть бути представлені фото- та відеоматеріали, підготовлені мультимедійні презентації щодо суті та змісту художнього твору.

Виконання практичної частини курсової роботи засвідчує освітню та професійну підготовку її автора, зокрема розуміння ним композиційних законів в образотворчій сфері, вдале їх використання у своєму художньому творі, грамотне володіння виражальними образотворчими засобами, технічну й технологічну довершеність, здатність до самостійного розв'язання творчих завдань.

Теоретична частина – це пояснювальна записка до практичної частини курсової роботи, яка є її обов'язковим елементом і повинна відповідати вимогам структури і оформлення теоретичної дослідницької частини курсової роботи з обсягом 8 - 10 сторінок без урахування додатків.

### **3. ТЕОРЕТИЧНА ЧАСТИНА**

#### **3.1. Вимоги до змісту теоретичної дослідницької курсової роботи**

Зміст теоретичної частини курсової роботи повинен відповідати стандарту спеціальності 023 Образотворче мистецтво, декоративне мистецтво, реставрація. Робота має бути актуальною, скерованою на новітні методи теоретичного й практичного дослідження, розкривати самостійне дослідження автора, містити елементи новизни та відображати практичне значення й упровадження у сферу практичної діяльності.

#### **3.2. Обсяги курсової роботи.**

Обсяги та вимоги до курсових робіт визначає кафедра та затверджує на початку навчального року.

Рекомендуються такі обсяги курсової роботи:

– практична робота в матеріалі та записка до практичної частини курсової роботи 8-10 сторінок без урахування додатків.

Рекомендований обсяг курсової роботи суто теоретичного спрямування: – 25-30 сторінок – без урахування додатків.;

#### **3.3. Вимоги до структури курсових робіт**

**Обов'язковими структурними курсової роботи є:**

**Анотація** українською мовою. В анотації подають прізвище та ініціали автора і тему роботи; стислий виклад результатів дослідження із зазначенням наукової новизни та за наявності практичного значення; ключові слова (подають у називному відмінку, друкують у рядок через кому). Обсяг анотації 1-2 сторінки.

**1. Титульна сторінка роботи.** *Додаток А. Зразок титульної сторінки*

**2. Зміст.** Зміст подають на початку роботи. Він містить найменування та номери початкових сторінок вступу, усіх розділів, підрозділів та пунктів, висновків, списку використаних джерел, додатків. *Додаток В. Зразок оформлення змісту*

**3. Вступ** включає актуальність теми, мету і завдання дослідження, об'єкт і предмет дослідження, практичне значення отриманих результатів, апробацію результатів дослідження. Обсяг вступу не повинен перевищувати 1- 2 сторінки.

**Актуальність теми.** Шляхом критичного аналізу та порівняння з відомими вже підходами до розв'язання проблеми обґрунтовують актуальність і доцільність роботи для розвитку відповідного напрямку мистецтва.

Якщо робота виконується у системі досліджень кафедри, коротко визначають зв'язок вибраного напрямку. Обов'язково потрібно зазначити роль автора у виконанні цих науково-дослідних завдань.

**Наукова новизна** – Варто коротко викласти наукові положення, запропоновані автором особисто, показати, в чому полягає відмінність отриманих результатів від уже відомих, схарактеризувати ступінь новизни («вперше отримано», «удосконалено», «уточнено», «дістало подальший розвиток» тощо) Наукова новизна вважається доведеною, якщо в курсовій роботі: обґрунтовані нові вирішення поставлених завдань; розроблені нові принципи вирішення завдань, досліджені нові явища; представлені нові методики.

**Мета і завдання дослідження.** Формулюють мету роботи і конкретні завдання, які необхідно розв'язати для досягнення поставленої мети. *Мета* – це кінцевий науковий результат, якого прагне досягти автор роботи у процесі

власного дослідження. *Завдання* – це конкретні шляхи, засоби досягнення поставленої мети.

**Об'єкт дослідження** – це процес або явище, яке породжує проблемну ситуацію.

**Предмет дослідження** знаходиться в межах об'єкта і становить частину від цілого (тобто об'єкта). Об'єкт і предмет співвідносяться як загальне і часткове. В об'єкті виділяють ту його частину, яка й стане предметом дослідження. *Саме на предмет спрямована увага автора, оскільки він має визначити назву роботи.*

**Матеріал дослідження.** Окреслити джерела фактичного матеріалу, який опрацьовано в роботі.

**Практичне значення курсової роботи.** Потрібно подати відомості про використання результатів роботи або рекомендації щодо їх використання із зазначенням певної галузі, теоретичного або практичного навчального курсу; висвітлити практичне застосування отриманих результатів або рекомендації щодо їх використання. Вказати який напрям мистецтва, чи стиль, розвиває подана до захисту практична робота.

**Апробація результатів та публікації.** Якщо автор брав участь у наукових конференціях, семінарах, засіданнях наукового гуртка з оголошенням результатів своєї роботи та має цьому підтвердження (опубліковані тези, статті або програму конференції за темою роботи), то слід зазначити їх назву, рік та місце проведення, а також вказати публікації з теми дослідження.

**4. Основна частина.** Складається з розділів, підрозділів, пунктів та підпунктів. Структура основної частини роботи повинна розкривати реалізацію завдань курсової роботи.

У *першому розділі*, як правило, подають теоретичні питання з теми курсової роботи, історія виникнення, розвиток жанру, написані з використанням літературних першоджерел.

*Другий розділ* включає методику та етапи роботи над практичною роботою. У практичній частині автор із вичерпною повнотою викладає методику проведення та результати власного дослідження, створення творчої роботи.

Кожен розділ починають з нової сторінки.

Основні розділи повинні мати бібліографічні посилання на літературу, що дозволяє аналізувати власні дані та порівнювати їх з даними інших джерел літератури.

**5. Висновки** повинні містити чіткий виклад найбільш важливих результатів дослідження з пропозиціями та побажаннями щодо подальшого дослідження певної теми. Їх головна мета – підсумки проведеної роботи. Важливо, щоб сформульовані висновки відповідали поставленим завданням.

**6. Список використаних джерел.** З кількох можливих способів упорядкування матеріалу у списку (за алфавітом, за порядком згадування, за видом джерела) найбільш поширене розміщення прізвищ авторів або назв творів за алфавітом. *Кількість використаних джерел: не менше як 10.*

Бібліографічний опис складають відповідно до чинних стандартів з бібліотечної або видавничої справи (Інформація та документація. Бібліографічне посилання: Загальні положення та правила складання: ДСТУ 8302:2015 <http://aphd.ua/pryklady-oformlenniabibliorafichnoho-opysu-vidpovidno-do-dstu-83022015/> ). Якщо список містить посилання на літературу та джерела, записані як кириличними літерами, так і латинськими, то спочатку потрібно подавати ті, які записані кирилицею, а потім латиницею (за абеткою). Для полегшення оформлення можливо використовувати ресурс <https://vak.in.ua/> .

**7. Додатки.** За необхідності до додатків доцільно включити допоміжний матеріал, необхідний для повноти сприйняття роботи.

На кожен додаток повинно бути посилання в тексті.

## **4. ВИМОГИ ДО ОФОРМЛЕННЯ КУРСОВИХ РОБІТ**

### **4.1. Загальні вимоги до оформлення курсових робіт(надалі КР)**

Курсову роботу виконують на аркушах білого паперу формату А 4 (210x297 мм). **Основний текст** роботи: шрифт Times New Roman 1,5 комп'ютерних інтервали, розмір шрифту – 14. Абзацний відступ – 1,25 мм.

Поля: ліве – 30 мм, верхній, нижній – 20 мм, правий – 10 мм. У тексті

документа необхідно дотримуватися рівномірної щільності, контрастності та чіткості зображення.

Помилки, описки та графічні неточності можна виправляти підчищенням або зафарбуванням білою фарбою, коректором і нанесенням на тому ж місці виправленого тексту від руки. Виправлення повинно бути чорного кольору.

Теоретичну роботу подають до захисту у переплетеному вигляді.

Практичну роботу подають до захисту повністю оформленою і готовою до демонстрації.

Курсову роботу виконують українською мовою.

Текст теоретичної частини курсової роботи повинен бути стислий, точний та логічно послідовний, викладений з дотриманням норм чинного українського правопису (зі змінами і доповненнями 2019 року), використовуючи стиль ділового мовлення, необхідний для службових документів. Потрібно користуватися усталеною лексикою, наявною в академічних словниках, дотримуватися прийнятої наукової термінології, умовних символів та скорочень, уникати діалектизмів, засобів художнього стилю, нових запозичень тощо.

### Етапи виконання курсової роботи

Етапи	Зміст та основні завдання	Тривалість годин
<b>Підготовчий</b>	<ul style="list-style-type: none"><li>• Вибір теми здобувачем і складання індивідуального плану роботи та консультацій з керівником.</li><li>• Ознайомлення зі з метою, змістом та етапами курсової роботи.</li><li>• Ознайомлення з нормативними документами, що регламентують виконання курсових робіт, зокрема: 2024 Положення про випускні кваліфікаційні роботи (проекти);<ul style="list-style-type: none"><li>- науково-методичні рекомендації до виконання курсових робіт (з урахуванням специфіки фахової підготовки здобувачів)</li><li>- Збір матеріалу.</li></ul></li><li>• Формування мети, визначення завдань, задуму, ескізування, затвердження основних напрямків у роботі керівником, відповідно затвердженої тематики;</li><li>• Робота з літературними джерелами.</li></ul>	10
<b>Основний</b>	Робота над основною практичною частиною роботи. Якщо робота теоретичного змісту, то даний етап включає основну дослідницько-описову частину.	40

<b>Оформлювальний</b>	Робота над оформленням основної практичної частиною роботи. Якщо робота теоретичного змісту, то даний етап включає оформлення і друк теоретичної частини.	5
<b>Підсумковий</b>	<ul style="list-style-type: none"> <li>• Отримання відгуку керівника;</li> <li>• Проведення захисту на кафедрі.</li> </ul>	5

*До захисту курсової роботи на кафедрі повинна бути наявна така документація:*

1. Виконана курсова робота (проєкт);
  2. Пояснювальна записка з анотацією українською мовою.
- Оформлення елементів записки наведено в додатках (Дод. А, Б, С, Д);

3. Антиплагіатний висновок;

Захист проводиться на відкритому засіданні ЕК.

#### **4.2. Оформлення розділів (підрозділів)**

Текст основної частини поділяють на розділи, підрозділи, пункти і підпункти. Основних розділів для пояснювальної записки до курсової роботи повинно бути два. В першому розділі описується науково-дослідна частина роботи, в другому розділі – композиційно-технологічна.

У теоретичній роботі розділи визначаються відповідно Положення про випускні кваліфікаційні роботи (проєкти) [https://ed.vnu.edu.ua/wp-content/uploads/2024/10/2024\\_%D0%9F%D0%9E%D0%9B%D0%9E%D0%96%D0%95%D0%9D%D0%9D%D0%AF\\_%D0%BF%D1%80%D0%BE\\_%D0%B2%D0%B8%D0%BF%D1%83%D1%81%D0%BA\\_%D1%80%D0%BE%D0%B1%D0%BE%D1%82%D0%B8-%D0%A0%D0%B5%D0%B4-1.pdf](https://ed.vnu.edu.ua/wp-content/uploads/2024/10/2024_%D0%9F%D0%9E%D0%9B%D0%9E%D0%96%D0%95%D0%9D%D0%9D%D0%AF_%D0%BF%D1%80%D0%BE_%D0%B2%D0%B8%D0%BF%D1%83%D1%81%D0%BA_%D1%80%D0%BE%D0%B1%D0%BE%D1%82%D0%B8-%D0%A0%D0%B5%D0%B4-1.pdf)

Заголовки структурних частин ЗМІСТ, ВСТУП, РОЗДІЛ, ВИСНОВКИ, СПИСОК ВИКОРИСТАНИХ ДЖЕРЕЛ, ДОДАТКИ друкують великими літерами симетрично до тексту. Заголовки підрозділів друкують маленькими літерами (крім першої великої) з абзацу. Крапку в кінці заголовка не ставлять. Якщо заголовок складається з кількох речень, їх розділяють крапкою. Заголовки пунктів друкують маленькими літерами (крім першої великої) з абзацного відступу.

Кожна структурна частина роботи починається з нової сторінки (крім назв підрозділів і пунктів у межах розділу).

Не допускається розташування назв розділів, підрозділів, а також пунктів і підпунктів у нижній частині сторінки, якщо після неї міститься лише один рядок тексту.

Відстань між заголовком (за винятком заголовка пункту) та текстом повинна дорівнювати 3–4 інтервалам.

### **4.3. Нумерація**

Нумерацію сторінок, розділів, підрозділів, пунктів, підпунктів, малюнків, подають арабськими цифрами без знаку №.

Першою сторінкою роботи є титульний аркуш, який включають до загальної нумерації сторінок. На титульному аркуші номер сторінки не ставлять, на наступних сторінках номер проставляють у правому верхньому куті сторінки без крапки в кінці.

Такі структурні частини курсової роботи як «ЗМІСТ, ВСТУП, РОЗДІЛ, ВИСНОВКИ, СПИСОК ВИКОРИСТАНИХ ДЖЕРЕЛ, ДОДАТКИ не мають порядкового номера. Інші розділи, підрозділи, пункти, підпункти нумерують арабськими цифрами. Номер розділу ставлять після слова РОЗДІЛ, після номера крапку не ставлять, потім з нового рядка друкують заголовок розділу.

Підрозділи повинні мати порядкову нумерацію в межах кожного розділу. Номер підрозділу складається з номера розділу й порядкового номера підрозділу, відокремленого крапкою. Після номера підрозділу (підпункту) ставлять крапку (наприклад: 1.1.; 1.3.; 1.2.4.). Пункти нумерують у межах кожного підрозділу. Номер пункту складається з порядкових номерів розділу, підрозділу, пункту, між якими ставлять крапку. У кінці номера повинна стояти крапка, наприклад: «1.3.2.» (другий пункт третього підрозділу першого розділу). Потім у тому ж рядку наводять заголовок пункту.

Всі аркуші, на яких розміщені згадані структурні частини, нумерують звичайно. Рисунки розміщені на окремих сторінках, включають до загальної нумерації сторінок документа.

### **4.4. Вимоги до оформлення ілюстрацій і додатків**

Ілюстрації, ескізи, начерки, фотознімки потрібно розташовувати безпосередньо після тексту, де вони згадуються вперше, або на наступній сторінці. На всі ілюстрації повинні бути посилання у тексті. Якщо ілюстрації створені не автором роботи, необхідно зробити певні посилання, дотримуючись вимог чинного законодавства щодо авторських прав.

Ілюстрації повинні мати назву, яку розташовують безпосередньо під зображенням. За необхідності під ілюстрацією розміщують пояснювальні дані (надпис під рисунком).

Ілюстрації позначають словом «Рисунок...», яке разом із назвою ілюстрації розташовують після пояснювальних даних. Наприклад: «Рис. 2 П. Левченко «Українське село в літній полудень».

Ілюстрації потрібно нумерувати арабськими цифрами порядковою



нумерацією в межах розділу, за винятком ілюстрацій, наведених у додатках. Номер ілюстрації складається з номера розділу та порядкового номера ілюстрації, відокремлених крапкою, наприклад, другий рисунок третього розділу позначається як «Рисунок 3.2» або «Рис. 3.2».

Посилання на ілюстрації роботи вказують порядковим номером ілюстрації, наприклад, «Рис. 1.2»

У додатках розміщують матеріал, який не може бути послідовно розташований в основній частині через великий обсяг, суто технічний характер або внаслідок неможливості способу відтворення (викладений на папері іншого формату). У додатки можуть бути внесені окремі ілюстрації.

Додатки потрібно оформлювати як продовження рукопису на подальших сторінках, розташовуючи відповідно до появи посилань на них у тексті. Додатки повинні мати спільну з рукописом наскрізну нумерацію сторінок.

Додатки позначають послідовно великими літерами українського алфавіту, за винятком Г, І, Є, І, Й, О, Ч, Ь. Наприклад: Додаток А; Додаток Б. Якщо у тексті один додаток, то він позначається як Додаток А.

#### **4.5. Оформлення літератури. Загальні правила цитування та покликання на використані джерела.**

**Список використаних джерел.** Способів упорядкування матеріалу у списку використаних джерел варто використовувати розміщення прізвищ авторів або назв творів за алфавітом. *Кількість використаних джерел в пояснювальній записці, зазвичай, не менше 10.*

Бібліографічний опис джерел та літератури складають відповідно до чинних стандартів ДСТУ 8302:2015 <http://aphd.ua/pryklady-oformlennia-bibliografichnoho-opysuvidpovidno-do-dstu-83022015/>, для полегшення оформлення можливо використовувати ресурс <https://vak.in.ua/>.

Якщо список містить посилання на літературу та джерела, записані як кириличними літерами, так і латинськими, то спочатку потрібно подавати ті, які записані кирилицею, а потім латиницею (за абеткою).

Покликатися потрібно на останні видання публікацій. На більш ранні видання можна давати покликання лише в тих випадках, коли в них наявний матеріал, який не включено до останнього видання.

Покликання подають у тексті роботи у квадратних дужках – [14, с. 20], де перша цифра – номер джерела у списку літератури, а друга – номер сторінки.

Запозичені висловлювання обов'язково беруть у лапки (оформлювати у вигляді цитати) та покликаються на першоджерело. Порушення цих вимог може призвести до кваліфікації дій автора як плагіату і, як наслідок, до недопущення роботи до захисту.

*Загальні вимоги до цитування такі:*

а) текст цитати починається і закінчується лапками і наводиться в тій граматичній формі, у якій він поданий у джерелі, із збереженням особливостей авторського написання;

б) цитування повинне бути повним, без довільного скорочення авторського тексту і без перекручень думок автора. Пропуск слів, речень, абзаців при цитуванні не допускається;

в) кожна цитата обов'язково супроводжується покликанням на джерело;

г) при непрямому цитуванні (переказі, викладі думок інших авторів своїми словами) потрібно бути гранично точним у викладенні думок автора, коректним щодо оцінювання його результатів і давати відповідні покликання наджерело;

д) цитування не повинно бути ні надмірним, ні недостатнім;

## **5. ПІДГОТОВКА, ПОРЯДОК ТА ПРОЦЕДУРА ЗАХИСТУ КУРСОВИХ РОБІТ.**

### **5.1. Підготовка роботи до захисту**

Вичитана та відредагована теоретична частина курсової роботи, здається на кафедру за 5 днів до захисту. Практична курсова робота з пояснювальною запискою здається на кафедру не пізніше як за 3 днів до захисту. За цей час науковий керівник перевіряє роботу і визначає, чи допускається робота до захисту. Робиться попередня оцінка курсової роботи, яка може мати такі форми:

- робота допускається до захисту;
- робота допускається до захисту з умовою, що будуть усунені окремі недоліки та зауваження;
- робота не допускається до захисту.

До типових недоліків курсових робіт можна віднести такі: робота з недостатньою кількістю літературних джерел, що призводить до поверхневого аналізу проблеми; відсутність посилань; неправильне оформлення курсової роботи; відсутність висновків тощо.

У творчій (практичній) частині курсової роботи найчастіше зустрічаються помилки в композиційному, колористичному вирішенні роботи, недотримання техніко-технологічних вимог, неохайність.

Якщо у курсовій роботі визначені суттєві недоліки, така робота до захисту не допускається. У такому випадку робота відправляється на доопрацювання і усунення недоліків. Допрацьована курсова робота повторно здається науковому керівникові у визначені деканатом терміни перездачі.

### **5.2. Захист курсових робіт**

***На захист КР подають:***

- зброшурований примірник пояснювальної записки до практично-творчої частини роботи (або ж повністю теоретичну частину);

- практично-творчу частину роботи;
- антиплагіатний висновок;

Крім цього, ЕК до захисту КР можуть бути подані: опубліковані статті, тези, програми конференцій за темою роботи, у яких автор брав участь.

## **6. ЗАГАЛЬНА ПРОЦЕДУРА ЗАХИСТУ КУРСОВИХ РОБІТ**

Захист проводиться на відкритому засіданні ЕК. На захисті можуть бути присутні та брати участь в обговоренні всі охочі, не порушуючи порядку й процедури захисту.

### ***Процедура захисту включає:***

- доповідь здобувача про зміст роботи;
- запитання до автора;
- оголошення відгуку наукового керівника;
- відповіді здобувача на запитання членів ЕК та осіб, присутніх на захисті;
- заключне слово здобувача;
- рішення комісії про оцінку роботи.

У доповіді здобувачу слід висвітлити такі важливі питання: обґрунтування актуальності теми дослідження; мета, завдання, об'єкт, предмет дослідження; що вдалося встановити, виявити, довести; якими методами це досягнуто; елементи новизни у теоретичних положеннях та в практичних рекомендаціях; з якими труднощами довелося зіткнутися в процесі дослідження, які положення не знайшли підтвердження.

У виступі повинні міститися також відповіді на основні зауваження наукового керівника та рецензента. Доповідь здобувача не повинна перевищувати за часом 5-7 хвилин. Для кращого сприймання присутніми матеріалу можна підготувати презентацію.

Оцінку за результатами захисту КР виставляють після закритого обговорення у ЕК, фіксують у протоколі ЕК та оголошують (голова ЕК) на відкритому засіданні.

Тривалість захисту однієї курсової роботи не повинна перевищувати 30 хвилин.

## **7. ОЦІНЮВАННЯ КУРСОВИХ РОБІТ**

Оцінювання результатів захисту курсової роботи здійснюється у порядку, передбаченому прийнятою в університеті системою контролю знань за 100-бальною шкалою:

- 90–100 балів – *відмінно* – відмінне виконання з незначними помилками,

- 82–89 балів – *дуже добре* – вище середніх стандартів, але з деякими помилками;
- 75–81 балів – *добре* – в цілому змістова робота зі значними помилками;
- 67–74 балів – *задовільно* – непослідовно викладений матеріал зі значними недоліками;
- 60–66 балів – *достатньо* – виконання відповідає мінімальним критеріям;
- 1-59 балів – *незадовільно*.

Рішення ЕК про оцінку КР приймається на закритому засіданні комісії відкритим голосуванням більшістю голосів членів комісії, які брали участь у її засіданні. За однакової кількості голосів голос Голови ЕК є вирішальним.

### Шкала та критерії оцінювання курсових робіт

№	Зміст роботи, що оцінюється	Кількість балів
1	<b>Актуальність роботи, відповідність роботи заявленій темі</b> <i>Критерії оцінювання:</i> актуальність матеріалу курсової роботи відповідно сучасних теоретичних досліджень та тенденцій образотворчого мистецтва;	20
2	<b>Практична складова курсової роботи</b> /основна теоретична частина в теоретичній роботі <i>Критерії оцінювання:</i> демонстрація практичних (теоретичних) знань, умінь та навичок відповідно мети дослідження;	60
3	<b>Оформлення звітної документації</b> <i>Критерії оцінювання</i> науковість теоретичного матеріалу (актуальність, стислий виклад вирішення проблематики); Обсяг виконання, відповідність теоретичної частини вимогам написання кваліфікаційних робіт відповідно положення ВНУ імені Лесі Українки <a href="https://ed.vnu.edu.ua/wp-content/uploads/2024/10/2024_%D0%9F%D0%9E%D0%9B%D0%9E%D0%96%D0%95%D0%9D%D0%9D%D0%AF_%D0%BF%D1%80%D0%BE_%D0%B2%D0%B8%D0%BF%D1%83%D1%81%D0%BA_%D1%80%D0%BE%D0%B1%D0%BE%D1%82%D0%B8-%D0%A0%D0%B5%D0%B4-1.pdf">https://ed.vnu.edu.ua/wp-content/uploads/2024/10/2024_%D0%9F%D0%9E%D0%9B%D0%9E%D0%96%D0%95%D0%9D%D0%9D%D0%AF_%D0%BF%D1%80%D0%BE_%D0%B2%D0%B8%D0%BF%D1%83%D1%81%D0%BA_%D1%80%D0%BE%D0%B1%D0%BE%D1%82%D0%B8-%D0%A0%D0%B5%D0%B4-1.pdf</a> , а також Методичні рекомендації до написання й оформлення курсових робіт (розміщених у репозитарії ВНУ та на сайті кафедри образотворчого мистецтва, а також у фонді літератури кафедри).	10
4	<b>Захист курсової роботи.</b>	10
	<b>Сума</b>	100

**Політика академічної доброчесності.** Обов'язковою вимогою є дотримання норм академічної доброчесності, яка передбачає: самостійне виконання наукового дослідження; надання достовірної інформації про результати власної (наукової) діяльності, використані методики досліджень і джерела інформації.

Положення про систему запобігання та виявлення академічного плагіату у науково-дослідній діяльності здобувачів вищої освіти і науково-педагогічних працівників Волинського національного університету імені Лесі Українки ([http://ra.vnu.edu.ua/wp-content/uploads/2022/11/polozhennya\\_antyplagiat.pdf](http://ra.vnu.edu.ua/wp-content/uploads/2022/11/polozhennya_antyplagiat.pdf)) передбачає забезпечення ефективної системи запобігання та виявлення академічного плагіату у наукових працях науково-педагогічних працівників вищих навчальних закладів і здобувачів вищої освіти.

***Для інтерпретації розрахованого значення індексу унікальності тексту слід керуватись наступними критеріями:***

Згідно Положення про систему запобігання та виявлення академічного плагіату у науково-дослідній діяльності здобувачів вищої освіти та НПП ВНУ імені Лесі Українки *відсоток унікальності тексту пояснювальної записки до курсової роботи бакалавра має становити для бакалаврських робіт, проєктів:*

- 75–100 % – високий рівень унікальності (робота допускається до захисту та/або опублікування);

- 55–74 % – середній рівень унікальності (робота потребує уваги з боку наукового керівника; може бути повернута на доопрацювання і повторну перевірку);

- 40–54 % – низький рівень унікальності (робота потребує особливої уваги з боку наукового керівника; очевидно, є потреба у доопрацюванні та повторній перевірці);

39 % і нижче – недопустимо низький рівень унікальності (робота повинна бути відхилена і може бути прийнята до повторного розгляду лише за умов докорінної переробки).

*Не допускаються*, як правило, до захисту курсові роботи з недопустимо низьким індексом унікальності. Винятки можливі лише у випадку самоцитування. Курсові здобувачів з низьким індексом унікальності, як правило, не можуть бути оцінені вище “С”.

У випадку рекомендації до захисту курсової роботи з низьким індексом унікальності науковий керівник у своєму відгуку повинен обґрунтувати таку рекомендацію.

***Приклади можливої академічної недоброчесності :***

- У практичних завданнях – використання чужих робіт, виконаних не

власне здобувачем;

- у теоретичних завданнях – відсутність посилань на використані джерела, присвоєння, (без відповідних посилань) чужих умовиводів та міркувань.

Пояснювальна записка /теоретична частина повинна мати підтвердження, що вона перевірялася на предмет унікальності відповідальним членом кафедри, або самим здобувачем. Результати перевірки подаються на кафедру у формі звіту.

## **8. ПОРЯДОК ЗБЕРІГАННЯ КУРСОВИХ РОБІТ**

У десятиденний термін після закінчення роботи ЕК лаборанти кафедри (секретарі ЕК), готують акт про передавання теоретичних робіт до електронного фонду Волинського національного університету імені Лесі Українки. Практичні курсові роботи зберігаються на кафедрі образотворчого мистецтва факультету мистецтв ВНУ імені Лесі Українки упродовж п'яти років у фонді кваліфікаційних робіт.

## **9. РЕКОМЕНДОВАНА ЛІТЕРАТУРА ТА ІНТЕРНЕТ-РЕСУРСИ**

1. Договір про співпрацю з ТзОВ «Антиплагіат» В06\05/01 від 06 травня 2022 р.

[http://ra.vnu.edu.ua/wp-content/uploads/2022/05/dogovir-antyplagiat\\_compressed.pdf](http://ra.vnu.edu.ua/wp-content/uploads/2022/05/dogovir-antyplagiat_compressed.pdf)

2. Основи наукової роботи: поради та настанови [Електронний ресурс] : наук.-допом. бібліогр. список літ. / Волин. нац. ун-т ім. Лесі Українки, Бібліотека ; уклад. Л. Дейнека. Луцьк, 2022. 32 с.

3. Положення про випускні кваліфікаційні роботи (проекти) [https://ed.vnu.edu.ua/wp-content/uploads/2024/10/2024\\_%D0%9F%D0%9E%D0%9B%D0%9E%D0%96%D0%95%D0%9D%D0%9D%D0%AF\\_%D0%BF%D1%80%D0%BE\\_%D0%B2%D0%B8%D0%BF%D1%83%D1%81%D0%BA\\_%D1%80%D0%BE%D0%B1%D0%BE%D1%82%D0%B8-%D0%A0%D0%B5%D0%B4-1.pdf](https://ed.vnu.edu.ua/wp-content/uploads/2024/10/2024_%D0%9F%D0%9E%D0%9B%D0%9E%D0%96%D0%95%D0%9D%D0%9D%D0%AF_%D0%BF%D1%80%D0%BE_%D0%B2%D0%B8%D0%BF%D1%83%D1%81%D0%BA_%D1%80%D0%BE%D0%B1%D0%BE%D1%82%D0%B8-%D0%A0%D0%B5%D0%B4-1.pdf)

4. Положення про захист інтелектуальної власності у ВНУ імені Лесі Українки <https://ra.vnu.edu.ua/wp-content/uploads/2017/12/Polozhennya-pro-zahyst-IV-u-SNU-1.pdf>

5. Положення про Комітет з етики наукових досліджень <http://ra.vnu.edu.ua/wp-content/uploads/2022/03/Komitet-z-etyky-naukovyh-doslidzhen.pdf>

6. Репозитарії, колекції наукових ресурсів <https://library.vnu.edu.ua/resource/oar/repository/>
7. Інституційний репозитарій <https://evnuir.vnu.edu.ua/>

*Зразок титульної сторінки курсової роботи*

**МІНІСТЕРСТВО ОСВІТИ І НАУКИ УКРАЇНИ  
ВОЛИНСЬКИЙ НАЦІОНАЛЬНИЙ УНІВЕРСИТЕТ  
ІМЕНІ ЛЕСІ УКРАЇНКИ  
Кафедра образотворчого мистецтва**

**МІЛЬНИЧУК ТАМАРА ВІКТОРІВНА**

**ПОЯСНЮВАЛЬНА ЗАПИСКА  
ДО КУРСОВОЇ РОБОТИ**

на тему:

**«РІЗДВЯНІ ДЗВОНИ»**

картина в техніці малярства на склі

Спеціальність 023 – «Образотворче мистецтво, декоративне мистецтво, реставрація»

Освітньо-професійна програма: Образотворче мистецтво, декоративне мистецтво, реставрація

Науковий керівник:

ПРИЗВИЩЕ ІМ'Я ПО-БАТЬКОВІ,

вчена звання, посада

РЕКОМЕНДОВАНО ДО ЗАХИСТУ

Протокол № \_\_\_\_\_

засідання кафедри образотворчого мистецтва

від \_\_\_\_\_ 202\_\_ р.

Завідувач кафедри:

( \_\_\_\_\_ підпис \_\_\_\_\_ ) \_\_\_\_\_

Луцьк – 202\_\_



**Зміст**

ВСТУП .....	3
РОЗДІЛ 1. НАУКОВО-ДОСЛІДНИЦЬКИЙ.....	5
1.1. Історія виникнення та розвиток малярства на склі.....	5
РОЗДІЛ 2. КОНСТРУКТИВНО-ТЕХНОЛОГІЧНИЙ.....	15
2.1. Пошук творчого задуму, композиційне вирішення та технологічна послідовність виконання курсової роботи .....	15
ВИСНОВКИ .....	19
СПИСОК ВИКОРИСТАНИХ ДЖЕРЕЛ.....	21
ДОДАТКИ	

Додаток С

Зразок оформлення етапів виконання курсової роботи в додатках пояснювальної записки

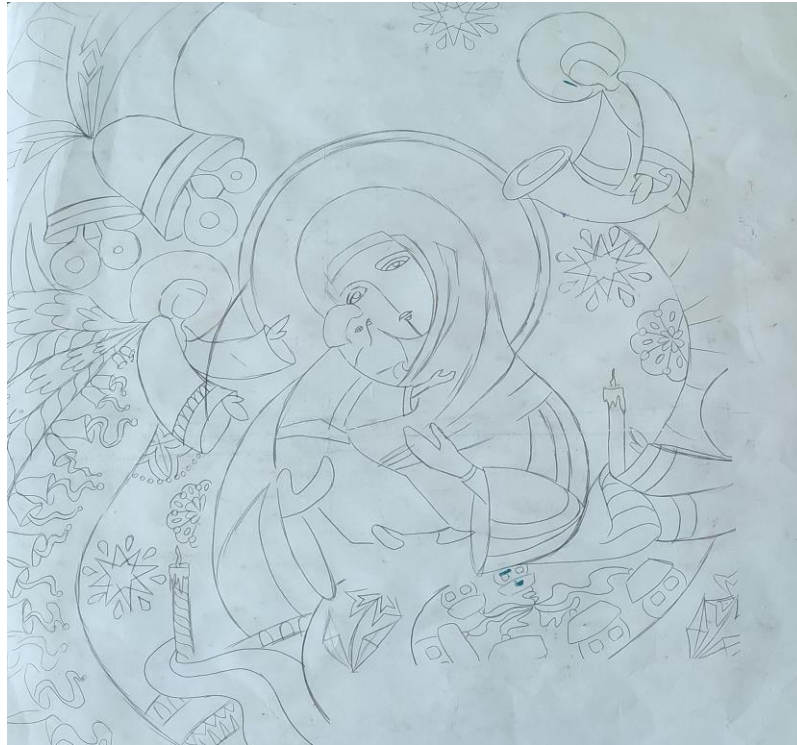


Рис.1 Робота над ескізом

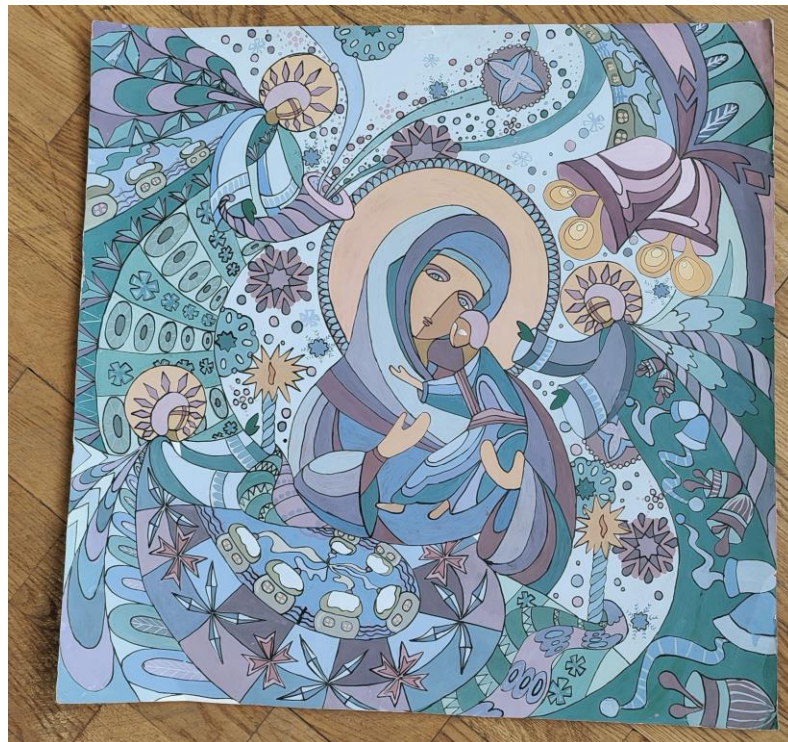


Рис. 2 Пошуки колористичного вирішення



*Додаток Д*  
*Зразок оформлення етапів виконання курсової роботи в додатках*  
*пояснювальної записки*



Рис. 1 Готова робота

Навчально-методичне видання

**Тетяна Прокопович  
Галина Вахрамєєва**

**МЕТОДИЧНІ РЕКОМЕНДАЦІЇ  
ДО НАПИСАННЯ Й ОФОРМЛЕННЯ  
КУРСОВИХ РОБІТ**

для здобувачів освітнього ступеня «Бакалавр»  
спеціальності 023 «Образотворчого мистецтво, декоративне мистецтво,  
реставрація»

Видання друкується в авторській редакції

Дані друкарні, реквізити видання (тираж, папір, обсяг)