

**МІНІСТЕРСТВО ОСВІТИ І НАУКИ УКРАЇНИ  
ВОЛИНСЬКИЙ НАЦІОНАЛЬНИЙ УНІВЕРСИТЕТ  
ІМЕНІ ЛЕСІ УКРАЇНКИ  
ФАКУЛЬТЕТ ПСИХОЛОГІЇ  
КАФЕДРА ПЕДАГОГІЧНОЇ ТА ВІКОВОЇ ПСИХОЛОГІЇ**

На правах рукопису

**БІЛА ІРИНА ПАВЛІВНА**

**ПСИХОЛОГІЧНІ ОСОБЛИВОСТІ ТА ПРОБЛЕМИ  
СОЦІАЛІЗАЦІЇ ДІТЕЙ У НЕПОВНИХ СІМ'ЯХ**

Спеціальність: 053 Психологія  
Освітньо-професійна програма Психологія  
Робота на здобуття освітнього ступеня «Магістр»

Науковий керівник:  
МУДРАК ІГОР АРКАДІЙОВИЧ,  
Кандидат психологічних наук, доцент

РЕКОМЕНДОВАНО ДО ПОДАННЯ В ДЕК  
Протокол №  
засідання кафедри педагогічної  
та вікової психології  
від \_\_\_\_\_ 2024 р.

Завідувач кафедри  
доктор психологічних наук,  
проф. Гошовський Я. О. \_\_\_\_\_

**ЛУЦЬК-2024**

**ЗМІСТ**

<b>ВСТУП</b> .....	3
<b>РОЗДІЛ I. ТЕОРЕТИКО-МЕТОДОЛОГІЧНІ АСПЕКТИ ДОСЛІДЖЕННЯ ОСОБЛИВОСТЕЙ СОЦІАЛІЗАЦІЇ ДІТЕЙ, ЯКІ ВИХОВУЮТЬСЯ У НЕПОВНИХ СІМ'ЯХ</b>	
1.1. Психологічні характеристики та типові проблеми неповних сімей.....	7
1.2. Особливості психологічного становлення особистості дитини в неповній сім'ї.....	12
1.3. Вплив неповних сімей на соціалізацію сучасних підлітків.....	17
<b>РОЗДІЛ 2 ЕМПІРИЧНЕ ДОСЛІДЖЕННЯ ОСОБЛИВОСТЕЙ СОЦІАЛІЗАЦІЇ ПІДЛІТКІВ З НЕПОВНИХ СІМЕЙ</b>	
2.1. Організація і процедура дослідження.....	24
2.2. Аналіз результатів дослідження та їх інтерпретація.....	31
2.3. Особливості психологічного супроводу підлітків з неповних сімей...	49
<b>ВИСНОВКИ</b> .....	54
<b>СПИСОК ВИКОРИСТАНИХ ДЖЕРЕЛ</b> .....	57

## ВСТУП

**Актуальність дослідження.** Проблеми сім'ї та виховання дітей стають актуальними в сучасному світі, адже сім'я є ключовим фактором виховання дітей і загального розвитку особистості зокрема.

Однією з актуальних проблем сучасних психологічних досліджень є криза інституту сім'ї. Причиною цієї кризи є зміна моральних норм у стосунках між статями, зростання позашлюбних стосунків, переосмислення традиційних ролей чоловіка і жінки, недостатня збереженість українських сімейних традицій, неготовність молоді до шлюбу, невідповідність молоді до вступу в шлюб, зростання вимог до шлюбного партнера, а також проблеми адиктивних залежностей.

Виховання та соціалізація дітей надзвичайно складні та важливі аспекти їхнього життя, але для дітей, які ростуть в мікрокліматі неповного сімейного соціодовкілля, такі процеси набувають особливого значення та важливості. Особливу складність у вихованні та соціалізації дітей становить неповна сім'я, де хтось один з батьків відсутній з певних причин. Ця ситуація може вплинути на різні аспекти їхнього розвитку, включаючи емоційну стабільність, соціальну адаптацію та загальний успіх у житті.

Отже важливим науково-психологічним ракурсом і завданням є необхідність розглянути, які особливості виховання та соціалізації дітей в неповних сім'ях впливають на їх життя і подальший розвиток. Ці діти часто стикаються з проблемами, пов'язаними з тим, що хтось із батьків відсутній в сімейному мікросоціумі, а також з недостатнім рівнем підтримки та уваги, засвоєння соціальних ролей, а також необхідністю розвитку відповідних соціальних навичок.

Розуміння цих характеристик може допомогти суспільству та фахівцям у галузі психології та соціології надавати ефективну підтримку та ресурси дітям-одинакам, щоб вони могли розвиватися та

повністю розкривати свій потенціал, незважаючи на внутрішні та зовнішні проблеми, з якими вони стикаються.

Життя в неповних сім'ях істотно відрізняється і істотно впливає на процес виховання. Діти, які ростуть у таких умовах, позбавлені прикладу стосунків між батьками в сімейному партнерському мікрокліматі взаємин, тому це вкрай негативно впливає на їхню онто- і соціогенезу, на готовність до набуття і виконання в подальшому сімейних ролей і статусів. Ключовими проблемами дітей в неповних сім'ях є сімейний дискомфорт, який може породжувати комплекси і внутрішні конфлікти, які в кінцевому підсумку можуть призвести до психологічних проблем та потребувати комплексної психологічної допомоги.

Сімейно депривовані діти стикаються з браком уваги та адекватного спілкування, матеріальними труднощами та почуттям соціальної незахищеності, що ускладнює процес їх гендерної ідентифікації та розвитку. Ці проблеми можуть стати особливо гострими, коли дитина переходить у підлітковий вік.

У підлітків велика соціальна чутливість і бажання зрозуміти навколишній світ. Їх цікавлять питання, пов'язані зі стосунками між сім'єю та її членами, оскільки це безпосередньо впливає на їхнє життя та емоційне благополуччя. Підлітки стикаються з цією реальністю у своєму оточенні та мають бажання зрозуміти її причини, наслідки та шляхи подолання труднощів, пов'язаних із такими сім'ями.

Значна кількість українських дослідників вивчали сутнісно-функціональне наповнення феномену депривованих дітей, насамперед Я.Гошовський, Д.Гошовська, М.Мушкевич, Р.Федоренко тощо. Проте в науково-психологічних дослідженнях часто спостерігаються розбіжності та протиріччя, які потребують певної деталізації та конкретизації.

Зазначена актуальність, різні підходи у встановленні особливостей виховання дітей у неповних сім'ях зумовили вибір теми дослідження

**Об'єкт дослідження** – сімейна соціалізація особистості дитини.

**Предмет дослідження** – психологічні особливості та проблеми соціалізації дітей, які виховуються у неповних сім'ях.

**Метою дослідження** постав теоретико-емпіричний аналіз психологічних особливостей соціалізації дітей, які виховуються у неповних сім'ях.

Відповідно до поставленої мети нашого дослідження було обрано й поставлено такі основні **завдання**:

1. Здійснити теоретико-аналітичне розкриття особливостей соціалізації дітей, які виховуються в неповних сім'ях.
2. Емпірично виявити психологічні особливості соціалізації дітей, які виховуються в неповних сім'ях.
3. Провести якісну інтерпретацію отриманих емпіричним шляхом кількісних показників.

**Основні методи дослідження:**

- **теоретичні:** теоретико-методологічний аналіз, узагальнення, систематизація теоретичних даних дослідження психологічних особливостей соціалізаційного потенціалу депривованих дітей;

- **емпіричні:** психодіагностичне обстеження за комплексом методик: методика М. Рожкова «Дослідження соціалізації особистості», методика «Шкала явної тривожності» (адаптація А. Пригожан), «Методика діагностики показників і форм агресивної поведінки (Басса-Дарки)», «Методика визначення рівня самооцінки» (за Г. Казанцевою), 16-факторний особистісний опитувальник Р. Б. Кеттелла (16-FPQ-187-A)

- **методи обробки та інтерпретації даних.**

**База дослідження:** Дослідження проводилось на базі Луцької гімназії № 20 Луцької міської ради.

**Теоретичне значення дослідження** зводиться до того, що проведено аналіз психологічних характеристик та типових проблем неповних сімей, розкрито основні проблеми розвитку особистості депривованої дитини у неповній сім'ї.

**Практичне значення дослідження** - його основні результати можна використати психологами у корекційній роботі з депривованими дітьми з неповних сімей, а також при викладанні курсу «Психологія сім'ї».

**Апробація результатів дослідження** відбулася у процесі роботи :

- 1) науково-практичного семінару з міжнародною участю «Феноменологія депривації: психолого-педагогічний і теоретико-прикладний дискурс. Ремедіум 14» (2-4 квітня 2024 р., м. Луцьк);
- 2) Засідання круглого столу «Травмована українська ідентичність : шляхи зцілення і розвитку» (30 квітня 2024 року, м. Львів).
- 3) XI міжнародної науково-практичної інтернет-конференції «Соціальна адаптація особистості в сучасному суспільстві» із циклу «Психологічні складові сталого розвитку суспільства : пошук психологічного обґрунтування викликів сучасності». (16-20 грудня 2024 року, м. Луцьк).

## **РОЗДІЛ 1 ТЕОРЕТИКО-МЕТОДОЛОГІЧНІ АСПЕКТИ ДОСЛІДЖЕННЯ ОСОБЛИВОСТЕЙ СОЦІАЛІЗАЦІЇ ДІТЕЙ, ЯКІ ВИХОВУЮТЬСЯ У НЕПОВНИХ СІМ'ЯХ**

### **1.1. Психологічні характеристики та типові проблеми неповних сімей**

Традиційно, сімейна діада вважається потужною соціальною мікрогрупою, першим і найважливішим соціальним інститутом, який має значний вплив на всі соціалізаційні процесуальні параметри залучення індивіда як біосоціальної особи в повномірні аспекти функціонування суспільства, і основна роль у цьому належить якраз батькам дитини. Сучасна сім'я стикається з кризою, що виявляється у ряді процесів, таких як перманентне морально-духовне зниження нормативно-ціннісної бази, зниження соціально-побутової гармонії на рівень психічного здоров'я та мікроклімату у сімейному доквіллі.

Сучасним сімейним парам, на жаль, притаманне досить значне зростання розлучень, збільшення побутової злочинності та міжособистісних конфліктогенних ситуацій та випадків.

Сімейна пара як поєднання на рівні кровно-споріднених взаємин, має основним завданням і покликанням культивувати нові генерації соціуму, тобто народжувати і виховувати здорових і психофізичному та соціальному плані дітей

Типовим варіантом деформації сімейних структур, що визначаються дослідниками, є насамперед так звана структурна деформація. Це, по суті, порушення цілісності сімейної структури, яке виникає внаслідок відсутності в сімейній парі когось із членів сімейної діади – матері або батька. Звичайно, що численні детермінанти і порушення можуть спровокувати конфлікти всередині

сім'ї та обмежити можливості батьків передати своїм власному потомству ті негативні моделі і приклади асоціальності, які руйнують мікроклімат сімейного вогнища, ті компетентності соціокультурних знань і навичок, які необхідні для їхнього успішного вступу у суспільство.

Зазвичай неповною сім'єю слід називати і вважати таку сім'ю, яка має специфічну структуру через порушення внутрішніх відносин та зв'язків, або сім'ю, в якій дитина мешкає з кимось із батьків, що несе за неї всю відповідальність, що часто має місце в таких сім'ях, де є декілька дітей.

Основні фактори, які призводять до утворення неповних сімей, включають смерть одного з подружжя, поширеність позашлюбної народжуваності, розлучення, масовий виїзд на заробітки когось із членів сімейної діади.

Щодо першої причини, вона зараз не має такого великого впливу порівняно з іншими. У той час, позашлюбна народжуваність є ключовим фактором у формуванні неповних сімей. Це явище характеризується зростанням зв'язків серед молоді, що стимулюється відсутністю контролю з боку сім'ї та держави, а також недоліком у сфері сімейного та статевого виховання.

Однією з найбільш актуальних причин існування неповних сімей є високий рівень розлучень. Наприклад, в Україні майже кожен другий-третій шлюб завершується розлученням. Майже половина розлучень стається протягом перших чотирьох років спільного життя подружжя.

Наукові дослідження, проведені в Інституті проблем виховання, висвітлюють ключові тенденції, які напряду впливають на сучасну сімейну структуру і виховання. Основні висновки досліджень такі:

- Збільшення однодітних сімей: Такі сім'ї зазвичай фокусуються на дитині, проте наукові дані показують, що виховання



єдиної дитини може бути складним завданням і вимагати особливої уваги до подружньої гармонії.

- Причини розлучень і їхні наслідки: Розлучення часто спричинені матеріальними проблемами, зрадою або пияцтвом, що може призвести до негативних наслідків для дітей, таких як деструктивна поведінка та відчуття відхилення у сімейному середовищі.

- Незареєстровані шлюби та їхні наслідки: Зростаюча кількість цивільних шлюбів може призвести до нестабільності в сімейному житті та відсутності просоціально налаштованого сімейного мікросоціуму. Дитяча особистість у такій сім'ї може не отримати типових сімейних ролей та розуміння сімейних цінностей.

Ці висновки показують, що структурні зміни в сучасній сім'ї впливають на процес виховання та можуть мати значущі наслідки для розвитку нових генерацій соціуму.

Типовим ареалом існування сімейної пари є спосіб надання на свідомому або й підсвідомому рівні тих моделей соціальної поведінки, які сприятимуть кращій соціалізації, адаптивним спроможностям дітей для оволодіння базовими цінностями певної цивілізаційно-культурологічної спільноти.

Опанування системами загальнолюдських, національних, сімейних цінностей і норм активно сприяє посиленій і поглибленій мікро- і мікросоціалізації дитини в систему державних і власне сімейних норм, традицій і вартостей.

Традиційно виокремлюють такі три ключові умови, які сприяють позитивному вихованню дітей, що живуть з одним з батьків після розлучення:

1. Батьки домовляються про спосіб спілкування та вплив на виховання дитини, вирішують питання, пов'язані з її освітою, здоров'ям та відпочинком під час канікул.

2. Після розлучення батьки підтримують позитивні взаємовідносини дитини з іншим батьком (матір'ю), дідусем, бабусею та іншими родичами.

3. Батьки узгоджуються щодо вирішення спонтанних проблем і вносять відповідні зміни у своє спілкування з дитиною.

Згідно з дослідженнями американського психолога Е. Еріксона, до 7 років у дитини формується почуття довіри до світу. У цьому віці важливо, щоб дитина розвивала почуття власної автономії і цінності, а також виробляла компетенції, що дають змогу вирішувати конфлікти і проблеми на робочому місці. Істотно також формувати в дитини компетентність і здатність до ефективних дій, оскільки недооцінка чи невпевненість можуть призвести до почуття неповноцінності.

Надмірна опіка та контроль з боку одного з батьків, який живе окремо, може викликати у дитини ворожість або агресію, а також призвести до низької самооцінки і тривоги. Важливо уникати надмірної опіки та контролю, оскільки це може призвести до вирощування дітей, які не вміють самостійно функціонувати.

Сім'ї, де діти втратили одного з батьків, складають 30% від усіх сімей. Такі діти зазнають серйозної травми, бо вони втратили батька або матір, з якими ніколи не матимуть змогу зустрітися, що є великим стресом для них. Важливо, щоб дорослі родичі розповідали дітям тільки позитивне про покійного, це сприяє підтримці теплих стосунків між усіма членами родини, що є ключовим фактором виховання. Психічний стан таких сімей залежить від того, як овдовілий батько або мати спілкуються з дітьми. Якщо прояви тривоги тривають довго, це може спричинити депресію у підлітків. Їхній емоційний стан може бути нестійким, і втрата рідної людини може призвести до регресу, відчуження та нездатності висловити свої потреби. Щоб допомогти дитині подолати депресію, всі члени родини повинні активно

допомагати налагоджувати тісні стосунки з нею та брати активну участь у вихованні.

На сучасному етапі спостерігається збільшення кількості позашлюбних народжень, які складають приблизно половину від усіх народжених дітей. Цей ріст позашлюбних сімей пояснюється більш лояльним ставленням суспільства до цього явища. Очевидно, що виховання дитини в таких умовах здебільшого здійснюється матір'ю, і відсутність батька залишає свій слід на формуванні особистості. Коли дитина залишається без батьківського піклування та самостійно вирішує свої проблеми, це може викликати почуття тривоги, незахищеності та страху, що в свою чергу може призвести до погіршення здоров'я та втрати бажання жити.

Найменш дослідженою є категорія неповних сімей, де вихованням дітей зазвичай займається хтось один із батьків. Хоча ці сім'ї займають невеликий відсоток від загальної кількості, вони привертають дедалі більше уваги ЗМІ. Однак їх проблеми залишаються маловивченими. Українські психологи активно досліджують проблематику сімей, проте багато їхніх робіт базуються на зарубіжних дослідженнях та порівняльному аналізі сімейних традицій в Україні.

За даними талліннських дослідників А. Келара і І. Еббера, сучасні шлюби, що ґрунтуються на почуттях любові та дружби, не так стійкі, як ті, що були засновані на розрахунку, як це було раніше.

Характеристики неповної сім'ї включають:

- Фінансові труднощі, оскільки такі сім'ї часто мають низький рівень доходів.
- Порушення процесу соціалізації дітей через відсутність повноцінних батьківських впливів.
- Порушення формування психологічної статі дитини через неповний розвиток уявлень про соціальні ролі чоловіка та жінки.

- Відсутність можливості для дитини на повноцінний розвиток у межах сім'ї.
- Наявність морального регулювання поведінки членів сім'ї.
- Проблеми з формуванням почуття безпеки.
- Емоційна нестабільність в сім'ї.

Хоч неповна сім'я може створювати певні труднощі у адекватній соціалізації дітей, відсутність одного з батьків не завжди перешкоджає нормальному розвитку дитини. Так, проблема економічного характеру в неповних сім'ях, які часто мають матеріальні труднощі, виявляється особливо гострою. Необхідність самотужки доглядати за дітьми призводить до того, що навіть найуважнішим батькам не завжди вистачає часу для повноцінного виховання.

Важливо також зазначити, що відсутність одного з батьків у неповній сім'ї може порушити розвиток дитини. Наприклад, у дитини може виникнути дефіцит чоловічого впливу, що впливає на її інтелектуальний розвиток, статеву ідентифікацію та навички спілкування з представниками протилежної статі. У таких умовах діти частіше розвивають надмірну прихильність до матері, оскільки відсутня особа, яка могла б регулювати це співвідношення.

Таким чином, виховання дітей у неповних сім'ях часто ускладнене. Деформація структури сім'ї та наявність труднощів у вихованні впливають на виховний потенціал таких сімей, який зазвичай значно нижчий порівняно з повними сім'ями.

## **1.2. Особливості психологічного становлення особистості дитини в неповній сім'ї**

Розвиток особистості дитини залежить від різних факторів, і одним з них є позитивний клімат у родині та гармонійні родинні

стосунки. У стосунках з батьками дитина освоює навички спілкування з людьми, дізнається про основні сімейні цінності, норми та традиції.

Діти надзвичайно чутливі до стосунків між батьками. Ставлення батьків один до одного поступово стає прикладом для дітей. Якщо батьки будуть підтримувати доброзичливі, дружні стосунки і взаємну повагу один до одного, ці риси будуть розвиватися і в їхніх дітей. Зворотна ситуація, коли батьки ворогують і постійно конфліктують, зазвичай призводить до імітації таких стосунків у дітей.

Якщо батько поводить себе авторитарно і строго, а мати спокійна і добра, то «чоловічий ідеал» може стати взірцем для дітей. Особливо це стосується хлопців, але в сучасному світі дівчата також можуть наслідувати поведінку чоловіків. Стосунки між батьками є основою, на якій формується власний вибір способу життя людини.

Найчастіше загальні риси дітей однієї сім'ї відображають позитивну атмосферу, що панувала в їхньому домі. Але навіть діти однієї сім'ї можуть бути абсолютно різними.

Безперечно, фундаментальною інституцією, що забезпечує повномірний процес багатогранної соціальної включеності виступає якраз сімейне оточення. Кожна сім'я має свої унікальні відносини між її членами, що визначає її відмінності від інших. Зазвичай сім'я починається з матері, батька та дитини, кожна з яких виконує унікальну роль. Поява нових членів сім'ї, особливо дітей, призводить до переосмислення і реорганізації внутрішніх відносин. Кожна нова дитина впливає на динаміку сімейного життя, змінюючи ролі та стосунки між іншими членами сім'ї.

Наприклад, коли народжується друга дитина, змінюється позиція кожного члена сім'ї, особливо увага переходить на новонародженого. Іноді це сприяє тому, що старші діти починають почуватися відчуженими. З появою третьої дитини динаміка сімейних відносин знову змінюється і кожна дитина підтверджує та ототожнює себе в

рамках певного сімейного соціопростору. Ці взаємодії між членами сім'ї формують психологічний контекст, у якому ростуть діти.

У неповних сім'ях така динаміка може бути більш складною (або й у дуже складних випадках навіть девіантною) насамперед через втрату когось одного із виховної сімейної діади, а отже й неможливість повноцінно пізнати стандарти і зразки сімейного виховання та виконання сімейно-рольових статусів і ролей. Відсутність когось із батьків зумовлює в дітей посилену сімейну депривацію, а також афективно-емоційну нестабільність, різновидову (міжособистісну) тривожність та інші психологічні проблеми.

У розвитку особистості особливо важлива роль батька і матері. Відносини між батьками складаються на очах у дітей і можуть впливати на їхню поведінку та ставлення щодо мікро- і макросоціуму. Зазвичай вони характеризуються добротою, співпрацею та повагою один до одного, це може відобразитися на взаємодії дітей з іншими. Навпаки, конфлікт і напруженість у стосунках батьків можуть створити для дитини негативне середовище.

Крім того, важливо враховувати, що в умовах гендерної рівності в сучасному суспільстві дівчата та хлопчики можуть по-різному сприймати роль кожного з батьків. Наприклад, хлопчики можуть шукати зразка чоловічої поведінки в батька, а дівчата — у матері. Однак це стереотипи, які можуть змінюватися у співмірності та співзалежності від особистісного потенціалу як батьків, так і дитини, від традицій і цінностей сімейного мікродовкілля.

Отже, сімейне середовище впливає на розвиток особистості дитини, визначаючи її стосунки з навколишнім світом, сприйняття статевих ролей та інші аспекти. У неповних сім'ях цей ефект може бути складнішим через брак соціальних моделей щодо наслідування через неприсутність когось із батьків, а це лише підкреслює

важливість підтримки та уваги до психологічного благополуччя дитини.

Більшість психологічних і соціальних аспектів розлучення батьків свідчать про його негативний вплив на особистість дитини. До першої групи причин тривоги відносяться об'єктивні труднощі, такі як сімейні фінансові проблеми, страх за здоров'я близьких, конфліктні стосунки між батьками. Діти, які пережили розлучення, часто відчують занепокоєння за здоров'я батьків, які залишилися з ними, і це почуття зберігається до повної самостійності. Навпаки, наявність конфлікту у батьків досить часто здатне стимулювати помітне різномодальне зниження базової тривожності у дітей.

Інша група причин тривоги пов'язана з особистими проблемами дітей. Розлучення батьків може викликати страхи і конфлікти, а також ускладнити стосунки дитини з батьками і процес навчально-виховної соціалізації в межах шкільного навчання. Звичайно, що таке явище може викликати сильне занепокоєння, пов'язане з необхідністю налагодження стосунків з кожним із батьків окремо, а також поява агресії до обох батьків.

Тривога старшокласників щодо академічної неуспішності пов'язана з майбутніми перспективами. Діти, які пережили розлучення, часто усвідомлюють обмежену підтримку сім'ї та відчуття безпорадності в здійсненні своїх життєвих планів.

Вплив розлучення батьків на підлітка може бути різним залежно від характеру розлучення. Одна з найбільш травматичних ситуацій для підлітка виникає, коли батьки втягують його в конфлікт, намагаючись змусити обрати сторону. Успішна адаптація підлітка до розлучення батьків істотним чином детермінується та має співмірні залежності від рівня того, наскільки батьки адаптуються до нової ситуації. Чим більшу тривогу відчують батько й мати, тим більша ймовірність, що це вплине на емоційний стан дитини [15].

Це означає, що ті, чії батьки розлучилися, частіше розлучаться самі, ніж ті, хто виріс у міцній родині. Одне з можливих пояснень цього факту зводиться до констатації причинно-наслідкової бази, що проявляється внаслідок розлучення батьків, і вони вже можуть уявити можливість розлучення під час одруження і відчувати меншу відповідальність за подружні зобов'язання [21].

Розлучення батьків переосмислює підлітка для нього самого та його батьків. У таких ситуаціях страждає самооцінка, особливо якщо підліток звинувачує себе в розпаді сім'ї або стикається з труднощами, пов'язаними зі сприйняттям оточуючими таких ситуацій. Щоб відновити психологічну рівновагу після розпаду сім'ї та подолати стрес, викликаний побутовими конфліктами, діти з розлученими або розділеними батьками частіше, ніж діти, які ростуть у міцній сім'ї, приймають ризиковані рішення щодо здоров'я (наприклад, куріння, вживання алкоголю чи наркотиків). [14].

З одного боку, підлітки з неповних сімей можуть проявляти більшу відповідальність, самостійність і цілеспрямованість, ніж ті, хто виростає в нормальних сім'ях. З іншого боку, вони можуть занадто рано почати проявляти активне дистанціювання від дому, бажання поведінкової та емоційної автономії. На фоні кризи в сім'ї може постраждати розвиток самостійності та індивідуалізації, що є одним із ключових аспектів особистісного зростання підлітка. Наприклад, у підлітків, які пережили розлучення своїх батьків, дуже рано може розвинутися надмірне прагнення до автономії, самостійності та незалежності, так званий виражений антипатерналістський нонконформізм як причину ймовірної подальшої ескалації конфліктів у родині.

Таким чином, виходячи з вищевикладеного, можна зробити загальний висновок про психологічний розвиток особистості дитини в сім'ї з одним із батьків, зокрема:



- Діти з неповних сімей можуть проявляти більшу емоційну чутливість або реактивність через стрес і нестабільність у сімейному оточенні.

- Вони можуть відчувати втрату або порожнечу через відсутність батьків або розлучення, що може вплинути на їхню самооцінку та емоційний стан.

- Нестабільність у сімейному житті може викликати у дитини стрес, який може виражатися в її психологічному стані та поведінці.

- Деякі діти з неповних сімей можуть виявляти помітне прагнення до автономії та незалежності, оскільки вони можуть звикнути брати на себе більше відповідальності.

- Дітям з неповних сімей може знадобитися більше підтримки, розуміння та довіри з боку покинутих батьків або інших членів сім'ї.

– Незважаючи на труднощі, діти з неповних сімей можуть розвинути внутрішню силу та стійкість, щоб подолати труднощі, з якими вони стикаються.

### **1.3. Вплив неповних сімей на соціалізацію сучасних підлітків**

Унаслідок активної дії деприваційних чинників, зокрема через збільшення кількості дітей, які проживають в неповних сім'ях, необхідна державна підтримка для зміцнення таких сімей. Хоча діти з неповних сімей можуть відчувати більше труднощів, ніж діти з повних сімей, важливо враховувати, що розвиток дитини в такому середовищі може бути нормальним.

Вважається, що сама по собі відсутність батьків не є руйнівною. Сім'я завжди виконувала репродуктивну і виховну функції. Однак в неповних сім'ях виховний процес часто ускладнюється. Обмежені освітні можливості викликані різними факторами, такими як

матеріальна нестабільність, недостатні педагогічні ресурси та психологічні труднощі.

Діти, які пережили розлучення батьків, мають більший ризик розвитку психологічних проблем. У сім'ях з одним батьком частіше спостерігаються авторитарні або надмірно ліберальні відносини. Розлучення змушує підлітка переглянути своє ставлення до себе і батьків, що породжує конфліктогенне і хаотично-дифузне ставлення і розуміння реалій дійсності виступити безпосередньою причиною розпаду стосунків і появи численних і різновидових міжособистісних криз та різномодальних конфліктів. В результаті у підлітків може розвинути надмірне прагнення до самостійності, що в майбутньому стане причиною конфліктів у родині.

Багато дослідників відзначають, що у підлітків з порушеною, нездоровою індивідуальністю часто спостерігається відсутність зв'язку зі світом, схильність до замкнутості, нестабільна поведінка, відчуження від сімейних і соціальних норм, а також потенційна схильність до самогубства. Важливо відзначити, що чим менше конфліктів в сім'ї, тим більше підлітки розвиваються в напрямку психологічної зрілості, тобто в напрямку автономії та індивідуалізації.

У контексті виховання один з батьків часто не в змозі забезпечити достатній контроль і вплив на дітей через ряд об'єктивних обставин. По-перше, порушується звична тріада «батько, мати, дитина». По-друге, мати (чи тато) може почуватися винною перед дітьми. По-третє, діти можуть звинувачувати одного з батьків у втраті іншого. І, нарешті, головною причиною є велика, напружена робота, яка ускладнює приділяти дітям належну увагу, адже догляд за ними в сім'ї з одним із батьків передусім передбачає забезпечення необхідних матеріально-побутових умов. .

Більшість соціально-психологічних особливостей підлітків, які ростуть в неповних сім'ях, свідчать про негативний вплив на їх

особистість. У дослідженнях усіх фахівців, які мають справу з наслідками розпаду сім'ї, відзначається висока тривожність підлітків. Занепокоєння за здоров'я близьких можна пояснити страхом втратити останнього батька чи матір. Інша група причин тривоги пов'язана з особистими проблемами. Існує високий ступінь тривожності, пов'язаний з необхідністю підтримувати стосунки з кожним із батьків окремо та уникати конфліктів лояльності.

Тому виховання в неповній сім'ї суттєво впливає на тривожність підлітків, особистісна тривожність яких дуже висока. У підлітків з неповних сімей більш помітний низький рівень самооцінки, що безпосередньо пов'язано з зусиллями батьків сформувати у дитини адаптивність, тобто адаптивну поведінку. Це виражається в таких вимогах до підлітка, як слухняність, адаптивність.

Відсутність батька в сім'ї може спричинити у дитини спотворену самооцінку, низьку самооцінку та самосприйняття, занижені або завищені очікування, недостатнє усвідомлення ролі, високу тривожність, схильність до неврозів, страхів, сором'язливість і тривога у стосунках з однолітками, почуття незахищеності та відсутності особистого орієнтування, нарешті, ускладнення у створенні сім'ї» [16].

Науковці О.О. Смирнова та В.С. Собкін зазначає, що «дітям з неповних сімей не вистачає впевненості в собі і рішучості в діях і діях; здатності легко встановлювати контакти і підтримувати їх тривалий час на взаємоприйнятному рівні; гнучкості і легкості в спілкуванні» [17].

Л. Д. Столяренко зазначає, що «психологічний фон атмосфери неповної сім'ї значною мірою формується в результаті емоційних переживань, викликаних відсутністю когось із членів традиційної сімейної пари» [18].

Н.С. Ярош та М.В. Правомірно стверджувати, що «підлітки з неповних сімей демонструють зазвичай песимістично-пасивні поведінкові моделі, зорієнтовані на пониження напруженості, протестно реагують на стресові ситуації» [19].

Соціалізація – складний процес, який триває упродовж всієї легенди життєвого шляху людини.

Термінологічне наповнення дефініції «соціалізація» є дуже багатограним і полівекторним. Зазвичай воно тлумачиться як взаємний процес, в ході якого суспільство упродовж тривання соціалізаційних циклів передає і розуміє людиною соціальні норми, моральні цінності та моделі поведінкової активності, які згодом позитивно впливають на виконання рольових функцій у соціумі.

На етапі підлітковості соціалізаційні процеси досить часто ускладнюються фізичними та психологічними змінами. У підлітка можуть спостерігатися зовнішні зміни, такі як незграбність рухів і дисгармонії тілесності та переживання внаслідок цього численних соціокомплексів.

Традиційно можна виокремити такі специфічні ознаки, що впливають на потужність та якість соціалізаційних зусиль сімей із одним лише батьком [12]:

- Підвищена емоційна нестійкість, афективна розбалансованість, песимістична налаштованість, депресивні синдроми та інші різновидові психоемоційні дискомфортні параметри і відчуття, що можуть негативно і навіть дизонтогенетично впливати на психо- і соціогенезу дітей підліткового віку.

Ускладнення процесу формування статевої ідентифікації.

- Труднощі когнітивного становлення.

Проблеми з засвоєнням соціальних норм.

- Проблеми формування базових ціннісних орієнтацій, які визначають спосіб життя підлітка, цілі, життєві перспективи та плани.

- Гіпертрофований нонконформізм, що може здійснювати хибні й негативні впливи на самоствердження дитини-підлітка.

Ю.М. Раєвська підтвердила, що тривала відсутність когось із членів сімейної пари стимулює розбалансування психоемоційного потенціалу дитини, що може навіть слугувати маркером її асоціальної поведінки і соціумі (підвищена агресивність емоційного прояву, антисоціальні афекти й способи самоствердження тощо) [14].

Розладнання сімейного мікроклімату часто мають причиною гендерний дисбаланс, зокрема відсутність батька у сімейному просторі хлопчиків-підлітків має специфічний виховний характер, що залежить від їхньої подальшої особистісно маскуліної спроможності ототожнитися в сімейно-статевих ролях [15].

Дослідження, проведене І.Ф. Дементьєва свідчить про певні позитивні сторони виховання сімей з одним батьком [25].

Наприклад, підлітки з депривованим сімейним досвідом мають інколи більш практичний підхід і менш романтичні ідеї під час професійної ідентифікації, ніж їхні однолітки з повних сімей. Їх більше цікавлять гарантії оплати праці, захист від безробіття та екологічна безпека. Особливо варто відзначити, що діти, батьки яких розлучені, виявляють більше бажання працювати самостійно, незалежно від чужого контролю. Ця тенденція до незалежності вказує на їхню вищу соціальну зрілість і більш ранню ідентичність. Тому, навіть за існуючих труднощів, сім'я з одним батьком має потенціал для успішного виховання дітей.

Таким чином, виявлені відмінності в індивідуально-особистісних характеристиках підлітків з неповних і неповних сімей, які є незначними і залежать від статі підлітка. Відсутність одного з батьків позначається на розвитку особистості підлітка. Щоб уникнути протиріч у вихованні, важливо, щоб у цьому процесі спілкувалися батько і мати. Рівень ідентифікації дітей з батьками є основним

показником ефективності сімейного виховання, який відображає ступінь сприйняття підлітком пов'язаних з ними морально-світоглядних норм.

Вплив неповних сімей на соціалізацію сучасних підлітків значний і складний. На основі проаналізованих аспектів можна зробити такі висновки:

- У підлітків з неповних сімей частіше спостерігається емоційна нестійкість і низька самооцінка, що відбивається на їх поведінці та самосприйнятті.

- Відсутність одного з батьків може ускладнити процес формування особистості підлітка та соціальної адаптації, а це слугує доволі часто деприваційним підґрунтям різновидових конфліктно-кризових проявів і ситуацій. а отже й до невирішених питань.

- Деякі дослідження вказують на можливі недоліки в психічному та інтелектуальному розвитку підлітків з неповних сімей, що може вплинути на їх здатність успішно соціалізуватися.

- Однак деякі дослідження вказують на певні позитивні аспекти виховання в неповних сім'ях, наприклад, більший практичний розрахунок і незалежність, що може сприяти розвитку у підлітків напористості та самовизначення.

Отже, вплив неповних сімей на соціалізацію сучасних підлітків багатогранний і може мати зазвичай негативний вплив, однак інколи в окремих випадках сімейна депривація відіграє і стимуляційні функції, зокрема ввімкнення механізмів гіперкомпенсації.

По суті, соціалізаційні умови змінюються залежно від конкретних засобів виховання та контексту. Важливо відзначити, що сім'я є основою суспільства, де розвиваються особистісні якості дітей. Однак у неповних сім'ях можуть бути свої проблеми, наприклад, відсутність внутрішньої гармонії або психологічні труднощі між її членами. Необхідна підтримка та допомога держави, щоб неповні сім'ї

могли справлятися зі своїми труднощами та реалізовувати свої завдання в суспільстві.

Важливо враховувати, що індивідуально-особистісні особливості підлітків з неповних і неповних сімей різні, і важливе значення в становленні особистості дитини має спільна праця батьків. Особливу роль відіграє ідентифікація дітей з батьками, що є ключовим критерієм ефективного сімейного виховання.

## РОЗДІЛ 2 ЕМПІРИЧНЕ ДОСЛІДЖЕННЯ ОСОБЛИВОСТЕЙ СОЦІАЛІЗАЦІЇ ПІДЛІТКІВ З НЕПОВНИХ СІМЕЙ

### 2.1. Організація і процедура дослідження

Після вивчення теоретичних аспектів дослідження особливостей соціалізаційних процесів депривованих дітей, які зростають у сучасних неповних сім'ях, нами було проведено емпіричне вивчення окресленої проблематики.

Емпірична мета наших дослідницьких студій зводилася до констатації психологічної специфіки соціалізації сімейно депривованих підлітків шляхом порівняльного аналізу з їхніми ровесниками із повних сімей. Для досягнення цієї мети нами був підібраний наступний психодіагностичний інструментарій, зокрема:

- Методика М. Рожкова «Вивчення рівня соціалізованості особистості»
- Методика «Шкала тривожності (за А. Прихожан)
- Методика діагностики показників і форм агресії А.Басса, А Дарки
- Методика діагностики рівня самооцінки особистості Г.М. Казанцевої
- Багатофакторний опитувальник Р. Кеттелла

Емпіричне дослідження проводилося під час переддипломної практики. Вибірку дослідження склали підлітки, які навчаються в ліцеї №20 м. Луцька загальною кількістю 50 осіб, з яких 25 підлітків з неповних сімей та 25 - з повних сімей. Охарактеризуємо вище вказані психодіагностичні методики дослідження.

Методика М. Рожкова «Вивчення соціалізованості особистості» є інструментом для вимірювання рівня соціалізованості особистості, тобто її здатності та готовності до адаптації та взаємодії з оточуючим соціальним середовищем. Основна мета методики - оцінити рівень



розвитку соціальних навичок, моральних цінностей та інших аспектів, що визначають успішність соціальної взаємодії.

Основні компоненти методики М. Рожкова можуть включати:

**Автономність:** Цей аспект оцінює здатність особистості до самостійності та прийняття відповідальності за власні дії та рішення.

**Соціальна активність:** Вимірюється рівень активності та ініціативності у взаємодії з іншими людьми та участі в соціальних подіях та заходах.

**Моральність:** Цей компонент включає оцінку моральних цінностей, етичних принципів та поведінки, таких як чесність, справедливість та доброчесність.

Дана методика може використовуватися у психологічних дослідженнях, соціологічних аналізах або практичній роботі з особистістю для визначення її рівня соціалізації та потреб у підтримці або корекції.

Методика «Шкала явної тривожності СМАС» є інструментом для вимірювання рівня тривожності у дітей та підлітків. Ця шкала базується на теорії тривожності і розвивалася для оцінки об'єктивних та суб'єктивних аспектів тривожності у дітей з різними клінічними і неклінічними станами.

Методика зазвичай включає набір питань або тверджень, на які діти або підлітки відповідають у відповідності до своїх власних переживань та емоційних станів. Результати можуть бути оцінені за різними шкалами, які визначають рівень тривожності учасника. Методика "Шкала явної тривожності СМАС" дозволяє отримати кількісні дані про рівень тривожності у дітей та підлітків, що може бути використано для подальшого аналізу та розробки індивідуальних стратегій психологічної підтримки.

Методика Басса-Дарки, яка є однією з найбільш відомих діагностичних процедур для емпіричного пізнання агресивності

людини як біосоціальної особи, характеризується високими психодіагностичними позитивами, насамперед рівнем формального представлення питань методики.

Завдяки цьому постає нагода оперативно і швидко діагностувати агресивність досліджуваних (у нашому випадку насамперед депривованих підлітків) та здобувати неупереджені, надійні і достовірні емпіричні показники й дані.

Процедурне наповнення процесу діагностики включає такі кроки: учасники отримують аркуші паперу та слухають інструкцію, в якій їм пояснюється, що їм прочитаються деякі положення-твердження, на які вони мають відповідати на кожне, позначаючи "+", якщо згодні, або "-", коли не погоджуються.

Згодом досліджуваним прочитуються всі сімдесят п'ять запитань методики. Кожна відповідь піддається оцінюванню за вісьмома шкалами й обраховується за допомогою ключа.

Вважається, що нормативним показником агресивності є певна величина індексу, яка вимірюється в межах  $21 \pm 4$ , а індекс ворожості в межах  $6-7 \pm 3$ .

Постає нагода діагностично констатувати певний індекс агресивності особистості. Слід зазначити, що констатації піддаються такі основні параметральні явища:

- фізична агресія;
- непряма агресія;
- роздратування;
- образа;
- негативізм;
- підозрілість;
- вербальна агресія;
- відчуття провини.

Якраз такі ракурси є вкрай важливими для визначення рівня агресивності та взаємовідношень між особистістю та оточуючим світом.

Далі, за результатами опитування, можна провести аналіз агресивних проявів серед підлітків та їх взаємозв'язок з іншими психологічними факторами. Наприклад, помітно високий прояв фізично-агресивної поведінки може бути пов'язаний з низькою емоційною стабільністю або негативним досвідом взаємодії з оточуючими. Непряма агресія може свідчити про конфліктність відносин або низьку самооцінку.

Далі важливо провести порівняльний аналіз агресивних проявів у різних групах підлітків, наприклад, з повних та неповних сімейних пар. Постає нагода констатувати наявність або відсутність різниці у рівні агресії між цими групами та з'ясувати можливі фактори, які впливають на ці різниці.

Результати за даною можуть бути використані для розробки програм психологічної підтримки та корекції для підлітків з високим рівнем агресивних проявів. Ці програми можуть включати тренінги зі зниження агресії, розвиток навичок самоконтролю та емоційної стабільності, а також роботу з родинами та оточуючим середовищем для покращення підтримки та розуміння особистих потреб підлітків.

Методика діагностики рівня самооцінки особистості Г.М. Казанцевої створена для оцінки рівня самооцінки. Це зроблено шляхом заповнення анкети з певною кількістю тверджень, до яких треба обрати один із трьох варіантів відповідей: «так» (+), «ні» (-) або «не знаю» (?), відповідно до того, як ці твердження відображають вашу поведінку у схожих ситуаціях. Спочатку рахується кількість позитивних відповідей (+) за непарними номерами, а потім за парними. Результат обчислюється шляхом віднімання другого

результату від першого. Кінцевий результат знаходиться в діапазоні від -10 до +10.

Інтерпретація результатів така:

від мінус десяти до мінус чотирьох – занижена самооцінка;

від мінус три до плюс три – адекватна самооцінка;

від плюс чотири до плюс десять – завищена самооцінка.

Важлива психодіагностична цінність цієї методик для емпіричного вивчення депривованих підлітків зводиться до того, що вона дозволяє оцінити, наскільки стабільна та реалістична самооцінка у цієї групи осіб. Підвищена або занижена самооцінка може бути індикатором проблем в психологічному стані підлітка, особливо у контексті сімейного середовища, де він зростає. Така методика дозволяє збагатити розуміння динаміки самооцінки у підлітків та ідентифікувати можливі проблемні аспекти, що виникають внаслідок неповного сімейного середовища.

Подальше застосування методики діагностики певного самооцінного рівня (за Г. Казанцевою) дає змогу розширити наше розуміння внутрішніх механізмів самооцінки у депривованих підлітків.

Результати такої діагностики можуть бути корисними для розробки та реалізації індивідуалізованих програм психологічної підтримки та корекційної роботи з цією категорією підлітків.

Отже, діагностика рівня самооцінки у депривованих підлітків, які живуть у неповних сім'ях, є важливим етапом для розуміння їхнього психологічного стану та визначення шляхів психологічної підтримки та розвитку.

Під час дослідження особливостей характеру та вибудування своєрідного психопрофілю підлітків (депривованих і недепривованих) нами застосовувався багатофакторний опитувальник Р. Кеттелла.

Основна увага була зосереджена на таких факторах як емоційна стабільність, супер-его та конформність щодо групи. Опитувальник має за мету виявлення особливостей характеру й базових уподобань досліджуваних.

Опитувальник Кеттелла базується на факторному аналізі особистості підлітка і описує особистість як комплексну систему стійких та взаємозалежних рис. Це дозволяє більш точно передбачати їхню поведінку в різних ситуаціях.

Дослідження також показало, що є відмінності у характері підлітків залежно від типу сімейного середовища, в якому вони зростають. Більш конкретно, виявлені різниці в рівні вираження різних особистісних характеристик.

Так, опитувальник Кеттелла є однією з найвідоміших інструментальних методик, розроблених у межах валідно-достовірного експерименту щодо діагностики людини.

Багатоманіття поведінкових проявів доцільно пояснювати насамперед широкою параметрально-характерологічною базою, включаючи їх приналежність до конкретного типу сім'ї, чи то до повної нуклеарної традиційно-сімейної пари, або до неповного сімейного мікроклімату.

Як відомо, багатофакторний опитувальник Кеттелла містить значну кількість запитань діагностичного плану (традиційна форма А – сто вісімдесят сім запитань, а форма С і Д містить по сто п'ять запитань), і звичайно є також ключі та інші інструменти для інтерпретації результатів.

Нами було вирішено провести його у форматі онлайн за спеціально укладеним варіантом проведення.

Така версія дала змогу спростити процес для підлітків і зменшити витрати часу на його проходження. Для нас це також забезпечило більшу зручність у вивченні та аналізі результатів опитування.

Для цього дослідження була обрана форма С опитувальника Кеттелла через кілька переваг, які вона має в порівняльному розрізі з формами, що відрізняються, насамперед порівняно з формою А.

Варто зазначити, що форма С дозволяє провести опитування за короткий час (30-40 хвилин). Безперечно це дає змогу зручно і швидко здійснювати психодіагностичні заміри.

Як відомо, запитання укладені з міркувань того, щоб дати змогу забезпечення методиці проміжного характеру між самооцінкою та проекцією, що сприяє отриманню більш адекватних відповідей від досліджуваних.

Варто уточнити, що форма С в методиці Кеттела містить сто п'ять запитань, що дає змогу здобути оцінювання сімнадцяти полярних за суттю факторів людини, зокрема фактор самооцінки підлітків.

Перед початком опитування підліткам була надана інструкція для ознайомлення з метою зниження й унеможливлення ймовірних похибок упродовж проведення опитувальника.

Продовження дослідження передбачало збір даних через заповнення опитувальника, а також їх подальшу обробку та аналіз. Після завершення проходження опитувальника

Кеттелла форми С, дані були зібрані та піддані комп'ютерній обробці для визначення оцінок з різних факторів особистості.

Зібрані дані дозволили провести детальний аналіз особистісних характеристик підлітків з неповних та повних сімей та встановити можливі відмінності між ними.

Під час аналізу отриманих результатів, велика увага була приділена порівнянню рівня самооцінки, характеру та інших аспектів особистості між групами підлітків з різних типів сімей.

Це дало можливість зрозуміти, як саме тип сімейного середовища впливає на формування особистості підлітків і які саме аспекти

особистості можуть бути змінені або покращені відповідно до потреб та умов конкретної групи.

Далі вивчались результати та взаємозв'язки між характеристиками особистості та типом сімейного середовища.

Аналіз показав, які аспекти особистості можуть бути більш вираженими або менш вираженими у підлітків з неповних та повних сімей. Виявлені відмінності допомагають краще зрозуміти вплив сімейного середовища на розвиток особистості та можуть стати основою для розробки програм інтервенції або психологічної підтримки для підлітків з неповних сімей.

Такий підхід до дослідження дозволяє більш глибоко проаналізувати взаємозв'язки між сімейним середовищем та особистісним розвитком підлітків.

Результати таких досліджень можуть бути важливими для розробки індивідуальних підходів до роботи з підлітками з неповних сімей та для планування програм інтервенції з метою підтримки їхнього психологічного та емоційного благополуччя.

## **2.2. Аналіз результатів дослідження та їх інтерпретація**

Однією з ключових структурних складових суспільства, що визначає формування особистості, є інститут сім'ї. Саме в сім'ї відбуваються перші етапи соціалізації особистості і формуються основи людських взаємин. Народжуючись та зростаючи в сімейному оточенні, дитяча особистість набуває вкрай важливих навичок соціального спілкування, які впливають на різнобічний розвиток і визначає характер її міжособистісних відносин протягом життя.

Дуже знаковим і сензитивним періодом є підлітковість, що називається перехідним, кризовим, пубертатно домінуючим етапом онто- і соціогенезу.

На підставі результатів теоретико-емпіричного вивчення проблеми вдалося встановити соціалізаційний вплив сімейного мікродовкілля на розвиток підлітків.

Зокрема, за методикою І.Рожкова «Вивчення соціалізованості особистості» нами отримані наступні результати (див. табл. 2.1).

За результатами дослідження соціалізованості особистості бачимо, що підлітки з повних сімей мають вищі рівні соціалізованості в порівнянні з підлітками з неповних сімей. У підлітків з повних сімей виявлені вищі показники високого рівня соціалізованості (36% порівняно з 32% у підлітків з неповних сімей). Це може свідчити про більшу підтримку та стабільність у таких сім'ях, що сприяє здоровому розвитку особистості.

*Таблиця 2.1*

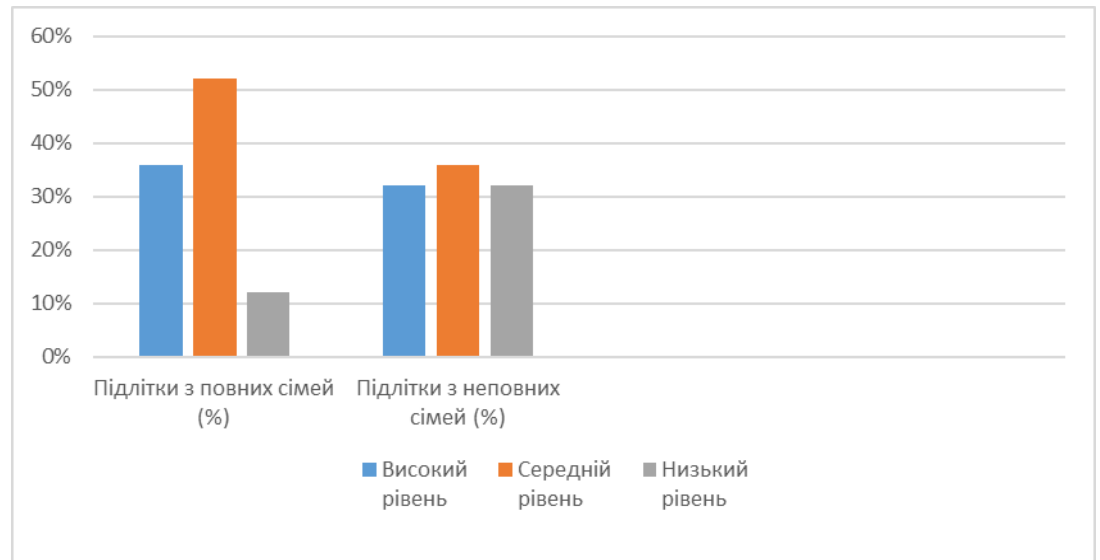
**Результати дослідження соціалізованості підлітків  
(за методикою І. Рожкова)**

Показники	Підлітки з повних сімей (%)	Підлітки з неповних сімей (%)
Високий рівень	36	32
Середній рівень	52	36
Низький рівень	12	32

Частка підлітків з середнім рівнем соціалізованості також вища серед тих, хто виховується в повних сім'ях (52% порівняно з 36%). Це може свідчити про те, що домашні умови в повних сім'ях сприяють розвитку соціальних навичок.

Графічне представлення результатів подано на рисунку 2.1.





**Рис. 2.1 Результати дослідження соціалізованості підлітків  
(за методикою І. Рожкова)**

За даними дослідження, низький рівень соціалізованості частіше спостерігається серед підлітків з неповних сімей (32% порівняно з 12% у підлітків з повних сімей).

Це може бути пов'язане з відсутністю одного з батьків або з більшою кількістю структурних змін у таких сім'ях, що може впливати на розвиток соціальних навичок у підлітків.

Отже, можна зробити висновок, що структура сім'ї має вплив на рівень соціалізованості підлітків, проте це не єдиний чинник, і багато інших аспектів також можуть впливати на цей процес.

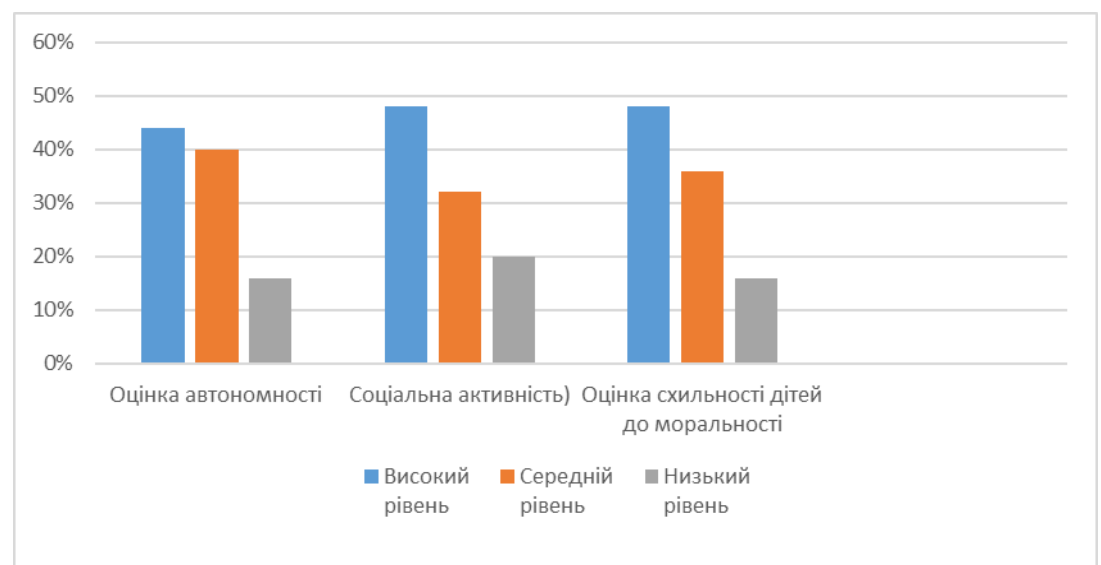
Простежимо інші показники соціалізованості підлітків з повних та неповних сімей (див. табл.2.2-2.3).

Таблиця 2.2

**Результати дослідження показників соціалізованості підлітків  
з повних сімей**

Показники	Високий рівень	Середній Рівень	Низький Рівень
Оцінка автономності	44	40	16
Соціальна активність	48	32	20
Оцінка схильності дітей до моральності	48	36	16

Отримані результати дослідження показників соціалізованості підлітків з повних сімей вказують на кілька важливих тенденцій. Зокрема, високий рівень автономності спостерігається у 44% підлітків з повних сімей, що свідчить про їх здатність до самостійності та самоконтролю. Графічне представлення результатів подано на рисунку 2.2.



**Рис. 2.2** Результати дослідження показників соціалізованості депривованих дітей підліткового віку з неповної сім'ї

Зауважимо, що ледь менше, аніж половина підлітків мають середній рівень, що може вказувати на потребу у підтримці та спрямованості зі сторони рідних батьків.

Констатуємо, що у 16% підлітків зауважено низький рівень прояву особистісної автономності, може вимагати додаткової уваги з боку батьків або фахівців з психології.

Приблизно половина недепривованих дітей-підлітків зі звичайних повних нуклеарних сімей демонструє високий рівень соціальної активності, що свідчить про їхню готовність до спілкування та взаємодії з оточуючими.

Проте, 32% мають середній рівень, що може вказувати на потребу у підтримці та стимулюванні участі у соціальних активностях. 20% підлітків, які мають низький рівень соціальної активності, можуть потребувати додаткового заохочення й стимулювання щодо задіяння особистісної самості в різних векторах діяльності сучасного суспільства.

Зазначимо, що майже половина недепривованих дітей-підлітків проявили досить істотний високий рівень прагнення до моральності.

Проте, 36% мають середній рівень, що може свідчити про певну необхідність культивування просоціальних духовно-культурних ціннісних пріоритетів. шістнадцять відсотків досліджуваних проявили досить занижений рівень, отож потрібна пильна і постійна психосоціальна допомога з боку батьків, вчителів та інших дорослих у формуванні моральних принципів та поведінки.

Постає нагода узагальнити, що попри те, що переважна кількість недепривованих дітей із досвідом сімейного виховання мають високий або середній рівень соціалізованості, існують і ті, хто потребує додаткової уваги та підтримки насамперед з метою

культивування просоціально налаштованих особистісно-суспільних компетентностей і духовно- моральних цінностей.

Отримані результати дослідження показників соціалізованості підлітків з неповних сімей показують інші тенденції порівняно з підлітками, що проживають у звичайних нуклеарних сім'ях.

За порівняльним диференціалом істотно менша кількість дітей- підлітків з неповних сімей демонструє високий рівень автономності (28% проти 44%).

Водночас, значна кількість підлітків з неповних сімей має середній рівень прояву особистісного автономізування (сорок відсотків проти тих же сорока відсотків у дітей підліткового віку з нуклеарних повних сімей).

Помітно, що більше підлітків з неповних сімей демонструють доволі занижений рівень прояву особистісного автономного самовідчуття та самопрезентації (32 відсотки проти 16 відсотків).

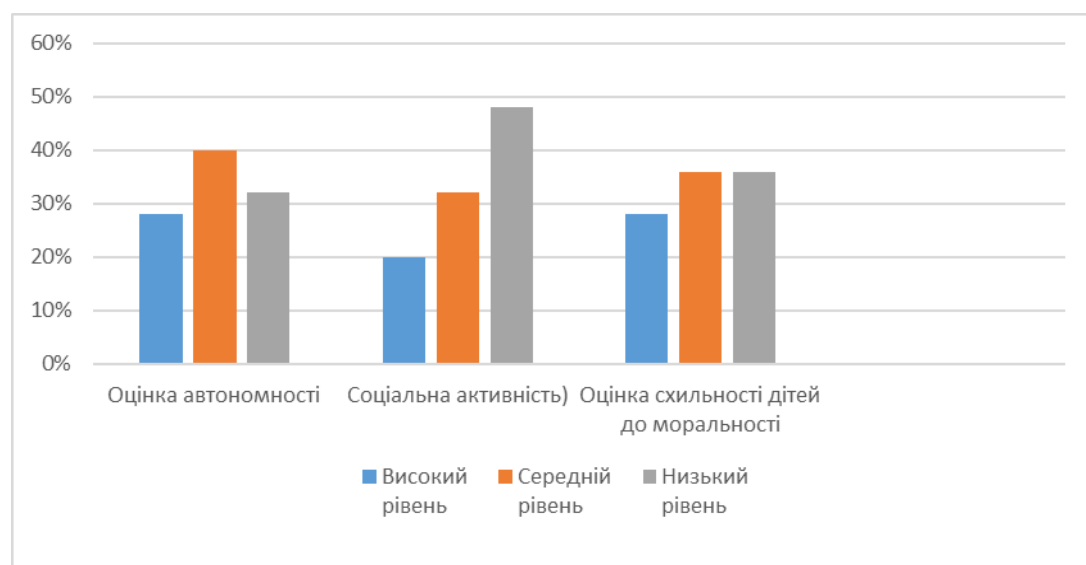
*Таблиця 2.3.*

**Отримані емпіричні результати якісних показників соціалізованост депривованих підлітків, які зростають у неповних сім'ях**

Показники	Високий рівень	Середній рівень	низький рівень
Оцінювання автономності	28	40	32
Соціальна активність	20	32	48
Оцінка схильності дітей до моральності	28	36	36

Слід відзначити, що порівняно з недепривованими однолітками підліткового віку депривовані школярі демонструють значно менше високий рівень соціальної активності (20% проти 48%).

Рівень схильності до моральності серед дітей з деприваційним сімейним досвідом дещо схожий до показників, які проявляють недепривовані діти із сімейним досвідом проживання. Однак деякою мірою менший високий рівень моральності (28% проти 48%) проявляють депривовані підлітки. Графічне представлення результатів подано на рис. 2.3.



**Рис. 2.3** Результати дослідження показників соціалізованості депривованих підлітків, що зростають у неповних сім'ях

Звичайно, постають усі підстави вважати, що депривовані підлітки мають цілу низку своїх особливостей, такі як менша схильність до автономності, а також певна пасивність щодо соціальної активної позиції, особливо ж у порівняльному зрізі щодо однолітків із повних нуклеарних сімей.

Безперечно, депривовані діти нагально потребують фахової психологічної підтримки у формуванні моральних цінностей.

Наступним етапом наших емпіричних студій була констатація

особливостей тривожності в депривованих підлітків та їх однолітків зі звичайних сімей.

Здобуті показники за діагностичною методикою А. Прихожан зведені у таблиці 2.4.

*Таблиця 2.4.*

**Отримані показники емпіричного вивчення депривованих підлітків за методикою А. Прихожан**

Стан тривожності	Підлітки з повних сімей (%)	Підлітки з неповних сімей (%)
Стан тривожності Випробуваному не властивий	-	-
Нормальний рівень тривожності	64	12
Трохи підвищена тривожність	20	20
Явно підвищена тривожність	16	32
Дуже висока тривожність		36

На основі отриманих результатів за даною методикою, можемо констатувати наступне.

Депривовані підлітки з неповних сімей демонструють дуже високий показник дуже високого рівня тривожності (36%). Показники явно підвищеної тривожності складають – 32%.

Трохи підвищена тривожність простежується у 20% депривованих дітей, водночас тільки у дванадцяти відсотків досліджуваних проявився нормально-адекватний рівень тривожності.

Графічне представлення отриманих емпіричних результатів презентовано на рис.2.4.

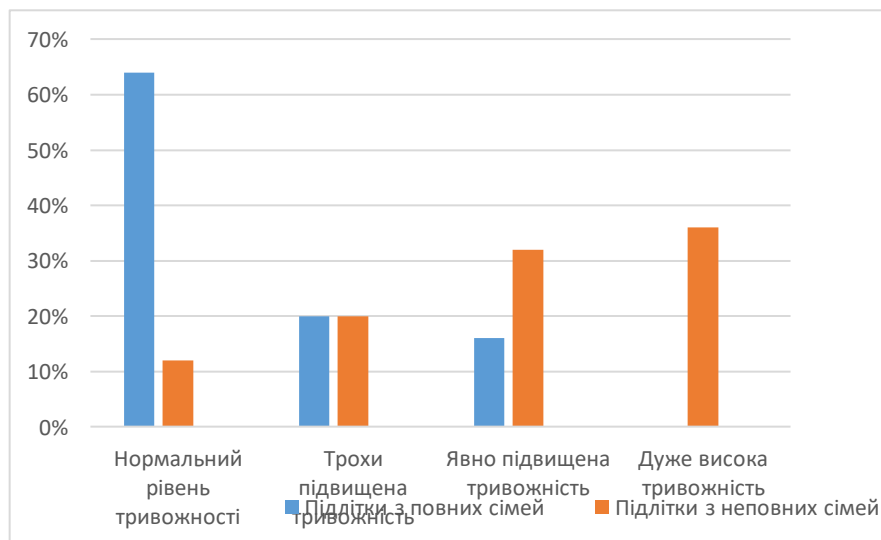
У недепривованих дітей із нуклеарних сімей спостерігаємо виражений показник нормального рівня (64%). Трохи підвищена

тривожність простежується у 20% досліджуваних даної групи. Також зауважуємо, що підвищений рівень тривожності проявився у шістнадцять відсотків досліджуваних підлітків.

Здобуті показники свідчать про специфіку прояву тривожності у досліджуваних та дають підстави узагальнити таке:

- Депривовані підлітки демонструють істотно вищу тривожність, ніж їхні однолітки із повних нуклеарних сімей. Це підтверджується високим показником дуже високого рівня тривожності (36%) та значним показником явно підвищеної тривожності (32%) серед цієї групи.

-



**Рис. 2.4** Результати дослідження підлітків за методикою за методикою А. Прихожан

- Серед підлітків з неповних сімей лише невеликий відсоток (12%) має нормальний прояв рівня тривожності, що виступає симптомом загального високого рівня тривожності в цій групі.

- У групі досліджуваних зі звичайних сімей шістдесят чотири відсотки демонструють нормальний рівень прояву тривожності.

Однак варто відзначити, що трохи підвищена тривожність простежується у 20% цієї групи, а явно підвищена тривожність зафіксована у 16% підлітків.

- Високий рівень тривожності у депривованих досліджуваних зазвичай може відображати емоційні та психологічні труднощі, пов'язані з втратою або розпадом сім'ї, а також відсутністю стабільності та підтримки у їхньому оточенні.

Важливо надавати психологічну та емоційну підтримку депривованим підліткам, адже вони дуже вразливі до стресових ситуацій та емоційних труднощів.

Наступною в ході дослідження нами проведена та опрацьована методика діагностики показників і форм агресії А. Басса, А Дарки.

Отримані результати представлено у таблиці 2.5. Аналізуючи рівні агресивності дітей підліткового віку зі звичайних депривованих сімей, зауважуємо, що найбільш вираженими є показники середнього рівня агресивності (56%), високий рівень простежується щонайменше у шести досліджуваних (це двадцять чотири відсотки) та у п'яти досліджуваних констатовано рівень агресивності (20%).

*Таблиця 2.5*

**Результати діагностики показників агресивності  
досліджуваних (за опитувальником А. Басса, А. Дарки)**

Показники	Підлітки з повних сімей (%)	підлітки з неповних сімей (%)
Високий рівень	24	48
Середній рівень	56	40

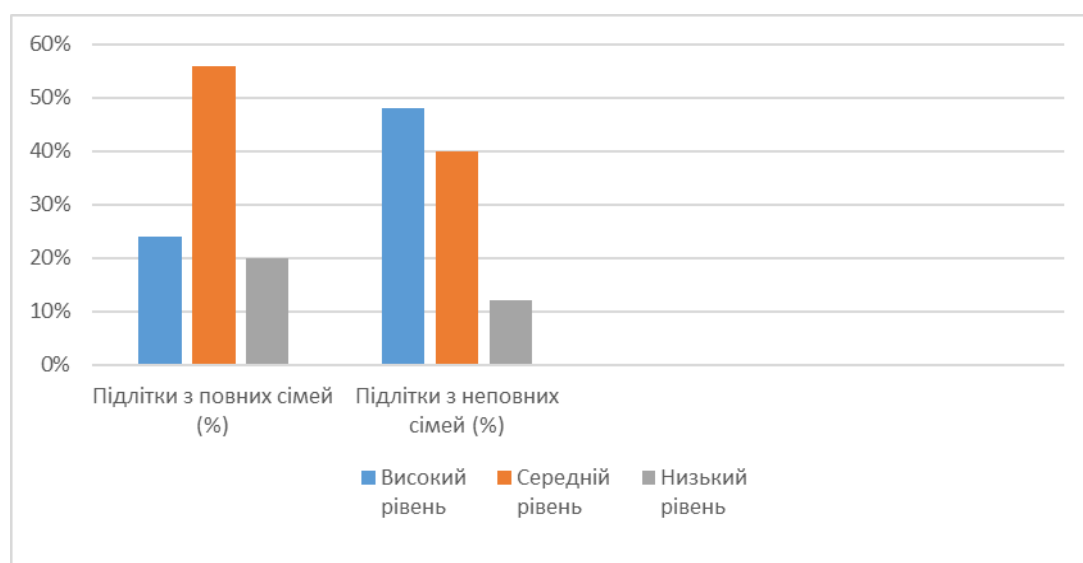


Низький рівень	20	12
----------------	----	----

Щодо досліджуваних депривованих підлітків, то зауважуємо виражені показники високого рівня агресивності (48%), у 40% підлітків зафіксовано середній рівень та лише у 3-х дітей спостерігаємо низький рівень агресивності (12%).

Отримані результати показників депривованих і недепривованих дітей підліткового віку вказують на те, що рівень агресивності підлітків може бути зумовлений типом сімейного середовища, в якому вони зростають. Діти з нуклеарним сімейним досвідом опіки демонструють більш виражений середній рівень агресивності (56%), проте вони також мають деякий кількісний обсяг досліджуваних, що мають високий рівень. Водночас діти з неповних сімей проявляють істотно вищі параметри агресивності, що може вважатися симптомом того те, що вони стикаються з деякими викликами або стресом, пов'язаним з відсутністю одного з батьків або змінами у сімейному мікросоціумі.

Результати емпіричного дослідження в цьому ракурсі висвітлені на рис. 2.5.



**Рис. 2.5 Результати діагностики показників агресивності досліджуваних (за опитувальником Басса-Дарки)**

Низький рівень агресивності демонструє відносно невисока кількість досліджуваних з досвідом сімейної депривації.

Отже, можна припустити, що сімейне середовище може впливати на рівень агресивності підлітків, але також важливо враховувати інші фактори, такі як індивідуальні риси особистості, стиль виховання та соціокультурний контекст.

Отримані результати згруповані у таблиці 2.6. Можна побачити, що роздратування (48%) та вербальна агресія (44%) мають найвищі значення високого рівня серед підлітків з цієї категорії, тоді як негативізм та образа виявляються більш типовими для таких підлітків. Роздратованість свідчить, що вони швидко стають образливими або реагують на стресові ситуації з агресією та злостивістю. Досліджувані з високим рівнем вербальної агресії можуть використовувати слова або мовні вирази для досягнення влади над іншими.

Також виражені показники високого рівня зауважуємо за шкалою «непряма агресія» (тридцять шість відсотків) і «докори сумління» (теж тридцять шість відсотків).

Високий рівень непрямой агресії може вказувати на те, що підлітки шукають альтернативні способи вираження своєї образи чи незадоволення. Високий рівень докорів сумління означає, що досліджувані відчувають велику внутрішню напругу та вину за свої агресивні дії. Результати прояву агресивності в досліджуваних зі депривованих неповних сімей презентовані у таблиці 2.6.

*Таблиця 2.6*

### Результати прояву агресивності в досліджуваних зі звичайних сімей

показники А	Високий рівень	Середній рівень	Низький Рівень
Фізична агресія	32	40	28
Непряма агресія	36	36	28
Роздратування	48	36	16
Негативізм	20	32	48
Образа	16	40	44
Підозрілість	32	36	32
Вербальна агресія	44	40	16
Докори сумління	36	28	36

и отримані результати діагностики форм агресивності в досліджуваних з неповних сімей зауважуємо виражені показники високого рівня за наступними шкалами: роздратування (52%), образа (48%), підозрілість (48%) та фізична агресія (44%). Роздратування (52%): Високий рівень роздратування може вказувати на те, що депривовані досліджувані швидко реагують на стресові ситуації зі злістю та агресією. Це може бути пов'язано зі складнощами в сімейних відносинах або стресом, пов'язаним із відсутністю одного з батьків.

Високий рівень образи може свідчити про те, що підлітки часто відчувають себе ображеними або несправедливо втраченими. Це може бути наслідком відчуття втрати або недостатку у сімейних відносинах.

Високий рівень підозрілості може вказувати на те, що підлітки ставляться до оточуючих з певним рівнем недовіри та підозри. Це може бути пов'язано зі стресом або відсутністю відчуття безпеки у сімейному середовищі.

Високий рівень фізичної агресії (44%) може вказувати на те, що депривовані підлітки проявляють тенденцію до прямих фізичних конфліктів та проявів агресії.

Це може бути зумовлено стресом або відчуттям втрати у стабільності сімейного середовища.

Отже, результати показують, що депривовані досліджувані демонструють більш виражені агресивні реакції, що може бути наслідком стресу та нестабільності в їхньому сімейному середовищі.

У цілому, високі рівні цих агресивно забарвлених проявів у депривованих підлітків можуть бути зумовлені стресом, відчуттям втрати, невпевненістю у відносинах або відсутністю певних моделей поведінки або підтримки з боку батьківського оточення.

Це підкреслює важливість розвитку підтримуючих програм та інтервенцій щодо депривованих дітей з метою підтримки їхнього психологічного благополуччя та адаптації.

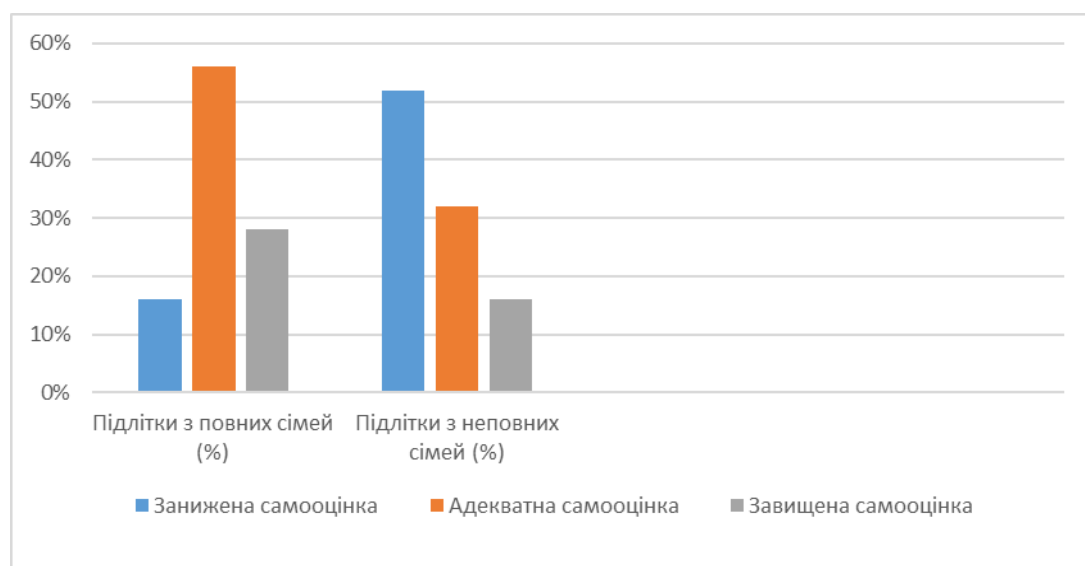
Аналізуючи результати проведення опитувальника діагностування рівня самооцінювання (за Г. Казанцевою) (табл. 2.7), можемо побачити суттєві відмінності у досліджуваних груп підлітків.

*Таблиця 2.7*

**Основні показники проведення опитувальника  
діагностування рівня самооцінювання (за Г. Казанцевою)**

показники	підлітки з повних сімей	підлітки з неповних сімей
Занижена самооцінка	16	52
Адекватна самооцінка	56	32
Завищена самооцінка	28	16

Зокрема, у досліджуваних із нуклеарних сімей тільки 16% відчувають занижену самооцінку, у той час як поміж депривованих досліджуваних така цифра сягає 52%. Це може вказувати на те, що депривовані діти відчувають невпевненість у собі та своїх здібностях, що може бути пов'язано зі стресом або недостатньою підтримкою з боку сімейного оточення. Графічне представлення результатів подано на рис. 2.6.



**Рис. 2.6** Результати емпіричного вивчення самооцінки (за методикою Г. Казанцевої)

Діти з нуклеарних сімей мають адекватну самооцінку в 56% випадків, у порівнянні з 32% поміж депривованих дітей. Отож це означає, що більшість підлітків, які виростили в повних сім'ях, оцінюють себе відносно об'єктивно, тоді як менша частина депривованих досліджуваних мають впевненість у своїх можливостях без перебільшення чи заниження.

У досліджуваних зі звичайних сімей 28 відсотків мають завищену самооцінку, у порівнянні з 16% серед депривованих дітей. Це може

вказувати на те, що деякі підлітки з повних сімей можуть перебільшувати свої досягнення або здібності.

Отже, отримані результати вказують на те, що підлітки з неповних сімей частіше відчують занижену самооцінку, в той час як у підлітків з повних сімей частіше спостерігається адекватна самооцінка. Зауважимо, що рівень самооцінки підлітків має прямий взаємозв'язок із тим, як їхні батьки їх оцінюють, тому в неповних сім'ях цей рівень низький, а в повних сім'ях він досить високий. Тому важливо проводити корекційні заходи для даної групи підлітків. Підліткам з неповних сімей потрібно підвищувати свою самооцінку та отримати максимальну підтримку від близьких.

Наступним етапом нашого дослідження було використання багатофакторного опитувальника Р. Кеттелла. По даній методиці основна увага звернута на трьох домінуючих для нашого дослідження факторах.

На підставі результатів дослідження підлітків з повних сімей можна зробити такі висновки. Аналіз тестів показав, що 15 учасників з цієї групи, або 60%, виявили високий рівень емоційної стабільності. Характерно для цього рівня є емоційна стійкість, витриманість, рівновага; такі особистості виявляють емоційну зрілість, спокійність, стійкість у вирішенні завдань і можуть виявляти ригідність у деяких ситуаціях. Вони також демонструють здатність до ефективного контролю своїх емоцій і реагування на зовнішні впливи обдуманно та згідно з реальністю.

У решти учасників дослідження, що складає 10 осіб або 40%, була виявлена емоційна нестабільність. У них спостерігається процес формування різних емоційних реакцій та способів їх виявлення, що призводить до недостатньо розвинених навичок самоконтролю та саморегуляції. Такі особистості характеризуються емоційною нестійкістю, імпульсивністю та схильністю до змін настрою. Вони

мають низьку толерантність до стресових ситуацій, швидко роздратовуються та виявляють ознаки стомленості.

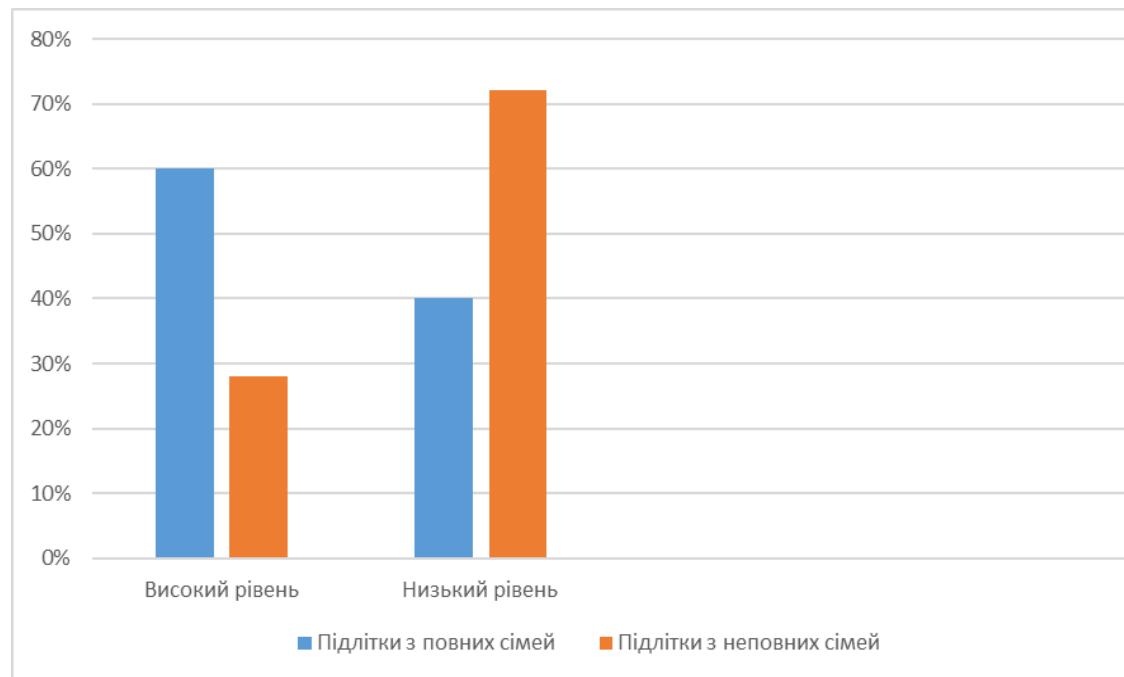
Щодо фактору G («низьке Супер-Его – високе Супер-Его»), то 64% (шістнадцять досліджуваних зі звичайних сімей) демонструють високорозвинене Супер-Его. Ця категорія характеризується сумлінністю, відповідальністю, стабільністю, врівноваженістю та іншими рисами. Вони свідомо дотримуються моральних норм та правил, мають розвинене почуття обов'язку і наполегливо працюють над досягненням своїх цілей.

Щодо 36% підлітків (9 осіб), вони продовжують шукати відповідь на питання «Яким бути?». Ця категорія характеризується схильністю до непостійності, впливу почуттів та обставин. Вони часто слідують власним бажанням і не завжди дотримуються групових норм та вимог. При цьому вони критично оцінюють свій життєвий досвід та розуміння до навколишнього світу.

У депривованих підлітків проявилися такі результати-показники щодо фактора Q2 \_конформність від групи : тридцять шість відсотків досліджуваних (а це дев'ять підлітків) продемонстрували високий рівень, високий рівень – 4 осіб (216%); низький рівень – 21 осіб (84%);

Отож за методикою Р. Кеттела сім депривованих підлітків (двадцять вісім відсотків) демонструють високу соціально-психологічну зрілості, (72%), відповідно, показали низький рівень прояву.

Графічне представлення показників констатованої соц.-психологічної зрілості в депривованих та недепривованих досліджуваних з висвітлено на рис. 2.7.



**Рис. 2.7 Показники усвідомлення власної соціально-психологічної зрілості досліджуваними з депривованих і нуклеарних сімей (за методикою Р. Кеттела)**

За методикою Р. Кеттела констатовано, що п'ятнадцять підлітків із нуклеарних повних сімей (шістдесят відсотків) мають високий рівень соціально-психологічної зрілості, тоді як у 10 осіб (40%) цей рівень низький.

Щодо депривованих досліджуваних, то сім із них (двадцять вісім відсотків) демонструють підвищений рівень прояву соціопсихологічної зрілості, тоді як у 18 осіб (72%) цей рівень є низьким.

Узагальнюючи отримані результати, можна визначити значну різницю у рівні соціально-психологічної зрілості між підлітками, які зростають у повних і неповних сімейних соціодовкіллях.

Така різниця може бути зумовлена впливом різних факторів, таких як сімейне середовище, виховання, підтримка батьків, доступ до



ресурсів та соціальних мереж, а також взаємодія з оточуючим середовищем.

Отже, неповні сім'ї можуть вплинути на рівень соціально-психологічної зрілості внаслідок дії різних детермінант.

Зокрема, якщо один із батьків відсутній у сім'ї, то це цілком можливий фактор переживання тривоги і втрати, нестабільності та емоційних труднощів у підлітка.

Він може відчувати нестачу підтримки та моделювання соціально-психологічно зрілих поведінкових стратегій.

Неповні сім'ї частіше зазнають фінансових труднощів через відсутність додаткового джерела доходу.

Це може обмежувати доступ до освіти, культурних та розважальних можливостей, що впливає на розвиток соціальних навичок та широкого спектру досвіду.

Конфлікти та напруга, що виникають внаслідок розлучення або втрати близької людини, можуть призвести до психологічного стресу у підлітка.

Це може вплинути на його здатність ефективно адаптуватися до соціальних ситуацій та розвивати соціальні навички. У неповних сім'ях може бути менше ресурсів, часу та уваги, що приділяється вихованню та розвитку підлітків.

Відсутність структури та підтримки може ускладнити процес формування соціально-психологічної зрілості та соціалізації підлітків.

### **2.3. Особливості психологічного супроводу підлітків з неповних сімей**

Завдяки проведеному дослідженню ми прийшли до висновку про те, що депривовані діти проявляють істотні труднощі у соціалізації та адаптації до навколишнього середовища.

Соціалізованість депривованих дітей проявляє свої особливості, такі як менша схильність до автономності та низький рівень соціальної активності, порівняно з однолітками з нуклеарних сімей.

Депривовані діти демонструють значно вищий рівень тривожності, агресивності, роздратування, образи, підозрливості та фізичної агресії.

Депривовані діти істотно частіше відчують занижену самооцінку. Зауважимо, що рівень самооцінки підлітків має прямий взаємозв'язок із тим, як їхні батьки їх оцінюють, тому в неповних сім'ях цей рівень низький, а в повних сім'ях він досить високий.

Досить часто у депривованих дітей проявляються низькі показники соціально-психологічної зрілості.

Ці особливості соціалізації депривованих підлітків можуть призвести до того, що дитина стає викликом для дитячого колективу та джерелом турбот для вихователів і батьків.

Депривовані діти зазвичай відчують себе непотрібними та занедбанними, що веде до порушення міжособистісних відносин.

Недостатня увага та байдужість батьків може спричинити у дитини переконання, що її не люблять. У таких умовах дитина шукає способи привернення уваги, іноді це може виявлятися у формі агресивної поведінки.

Депривовані діти відчують себе безпорадними та мають страх нових ситуацій. Вони ставлять перед собою високі вимоги, дуже самокритичні та мають низьку самооцінку.

У результаті аналізу ми підтвердили гіпотезу про те, що депривовані діти демонструють підвищену тривожність, агресивність, ворожість та мають неправильну самооцінку у порівнянні з депривованими дітьми.

Зважаючи на вище зазначене, ми підібрали рекомендації батькам та психологам, які працюють з депривованими дітьми, з метою

вирішення конфліктних ситуацій, пов'язаних з розвитком дитини, з метою забезпечення належного рівня соціалізації підлітків:

- Зверніться до дитини, поясніть їй ситуацію доступним мовленням. Важливо дотримуватися трьох правил: не звинувачуйте нікого; забезпечте дитину тим, що рідний член сім'ї, який залишився, все одно любить її; поясніть, що такі ситуації трапляються з багатьма людьми і це нормально.

- Зробіть усе можливе, щоб не змінювати місце проживання дитини. Збереження старих дружб може бути дуже важливим для неї.

- Якщо все ж таки доведеться змінити місце проживання, забезпечте дієві заходи, щоб запобігти відчуттю "висмикування" дитини зі її дитячого оточення.

Перерва з друзями та знайомими може поглибити відчуття відхилення та призвести до серйозних психологічних проблем.

- Сприяйте процесу дорослішання дитини та розвитку її самостійності, а не штучно зосереджуйте увагу на собі.

- У протилежному випадку може виникнути надмірна та несприятлива залежність від дорослого, що залишився, що може ускладнити її готовність до самостійного життя та формування здорових міжособистісних стосунків у майбутньому.

- Забезпечте можливість дитині взаємодіяти з однолітками та спорадично і ситуативно присутніми людьми своєї ж статі, що й той батько чи мати, який залишився з нею.

- Такі дії сприяють формуванню у дитини повноцінного розуміння різниці між особами за статевою належністю, оскільки один з батьків не може виконати цю функцію самостійно. Відсутність таких дій зумовлює у дитини комплекс по відношенню до протилежної статі, що може вплинути на її поведінку та стосунки у майбутньому.

- Де можливо, надайте можливість дитині звернутися до

психолога для консультації та сприяння у вирішенні психологічних труднощів.

Найважливіше, що сприятиме сімейному опікунству, якщо можливо, знайти або створити нову сім'ю, замінивши відсутнього члена родини, з метою забезпечення дитині повноцінного родинного середовища та утримання турботи та любові.

Батьки в неповних сім'ях також повинні керуватися наступними рекомендаціями у вихованні дітей:

-Утримуйтеся від виховання коли ви в кепському афективному стані

-Сприяйте самостійності дитини, виховуйте, але не контролюйте кожен її крок.

-Не давайте готових рішень, але направляйте на стежку, що веде до успіху.

-Підкреслюйте успіхи дитини, але робіть це розумно.

-Навчіть дитину самооцінювати власні перемоги і здобутки й гордитися цим

-При невдачах дитини оцініть їх і зробіть паузу для усвідомлення помилок.

-Підтримайте дитину як особистість, показуючи, що ви вірите в неї.

-Будьте добрими, послідовними та вимогливими у вихованні.

-У разі потреби зверніться за допомогою до психолога для вирішення труднощів у вихованні та їх профілактики.

Відсутність одного з батьків зумовлює брак і нестачу соціальної інформації для дитини.

Тому розроблені програми психологічної підтримки для неповних сімей мають сприяти розвитку батьківської відповідальності та гармонізації відносин у таких сім'ях. Психологи повинні працювати з дітьми з урахуванням їх конкретної ситуації та типу сімей.

Для дітей з розлучених сімей важливо надати підтримку у процесі адаптації до нового статусу та відчуття себе повноправним членом суспільства.

Також важливо сприяти пошуку конструктивних шляхів виходу з кризових ситуацій та налагодженню зв'язків з обома розлученими батьками.

Для дітей з напівсирітських сімей важливо також сприяти пошуку конструктивних виходів з кризових ситуацій та навчити їх жити без померлої близької людини.

Щодо дітей з позашлюбних і в сімейному прийомному варіанті, то потрібно професійно проводити корекцію батьківсько-дитячих відносин.

Методика формування соціальної компетентності має включати тренінги, спрямовані як на особистість дитини, так і на її сім'ю. Наприклад: "Хто я такий", "Як бути особистістю", "Як керувати емоціями", "Як спілкуватися з іншими", "Як підвищити самовпевненість», «Як взаємодіяти з суспільством", "Роль сім'ї в моєму житті", "Життя за власними виборами".

Вище зазначені рекомендації сприятимуть соціалізації дітей, які виховуються у неповних сім'ях.

Допомога у адаптації до нових умов та відчуття себе повноправним членом суспільства дозволить дітям зрозуміти своє місце в ньому та знайти способи взаємодії з іншими людьми.

Навчання дітей шукати конструктивні рішення у важких ситуаціях допоможе їм розвивати вміння розуміти і вирішувати проблеми, що зустрічаються в житті.

Підтримка у встановленні та підтримці зв'язків з обома батьками допоможе дитині відчувати себе підтриманою та зв'язаною з обома частинами своєї родини.

Важливо розвивати здорові, взаємовигідні відносини між батьками та дітьми, навчаючи їх спілкуватися, вислуховувати одне одного та розвивати взаєморозуміння.

Ці підходи допомагають депривованим дітям усвідомити себе підтриманими, розвивати навички вирішення проблем та успішно взаємодіяти з оточуючим світом, що сприяє їхній соціалізації та адаптації до навколишнього середовища.

Системна психореабілітаційна й соціорекреаційна робота з депривованими дітьми дасть змогу істотно знизити їхню негативно заряджену афективну психосферу, тобто суттєво понизить тривожність, агресивність, фрустрованість тощо.

## ВИСНОВКИ:

1. Завдяки отриманих теоретичним результатам і емпіричним замірам та даним можна констатувати, що фактор неповної сім'ї культивує в дитини підліткового віку базову симптоматику, які характерні афективно-емоційні порушення та інші соціалізаційні затримки особистісного і суспільно зорієнтованого розвитку.

Відсутність батьків призводить до гострої нестачі моделей і зразків сімейно-рольового статусного ідентифікування, які допомагають набути адекватних тотожностей в різних сферах життєдіяльності : від сімейно-побутових до соціально-функціональних.

Брак сімейної комунікації, партнерських взаємин істотно сповільнює психогенезу дитини-підлітка, а також може бути підставою та детермінантою її хибного або й девіантного розвитку.

2. Депривовані діти-підлітки, що зростають у неповних сім'ях, демонструвати більшу емоційну чутливість або реактивність через стрес та нестабільність в сімейному середовищі.

Вони можуть відчувати втрату або пустоту через явну відсутність у сімейному просторі когось із батьків або соціально-сімейного розлучення, що може впливати на їхню самооцінку та емоційний стан.

Нестабільність в сімейному житті зазвичай слугує першопричиною афективної розбалансованості та може бути спонукою до актуалізації у дитини стресу, що може відобразитися на її психологічному стані та поведінці.

Деякі депривовані діти-підлітки мають тенденцію до того, щоб демонструвати виражене прагнення до самостійності та незалежності.

3. Проблеми з оволодінням соціальними нормами. Виклики у формуванні фундаментальних ціннісних орієнтирів, що визначають

стиль життя, цілі, життєві перспективи та плани підлітка. Надмірна самостійність підлітка, яка часто має негативні наслідки.

4. На підставі проведення емпіричних студій, зокрема за порівняльним диференціалом «депривовані підлітки з неповних сімей – недепривовані підлітки з повних нуклеарних сімей» вдалося констатувати, що діти-підлітки з неповних сімей мають певні труднощі у соціалізації та адаптації до навколишнього середовища.

Соціалізованість підлітків з неповних сімей має свої особливості, такі як менша схильність до автономності та низький рівень соціальної активності, порівняно з підлітками з повних сімей.

Діти з неповних сімей виявляють значно вищий рівень тривожності, агресивності, роздратування, образи, підозрливості та фізичної агресії. Підлітки з неповних сімей частіше, ніж їхні однолітки відчують занижену самооцінку.

Зауважимо, що рівень самооцінки підлітків має прямий взаємозв'язок із тим, як їхні батьки їх оцінюють, тому в неповних сім'ях цей рівень низький, а в повних сім'ях він досить високий.

У підлітків з неповних сімей виявлені низькі показники соціально-психологічної зрілості.

Ці особливості соціалізації підлітків з неповних сімей можуть призвести до того, що дитина стає викликом для дитячого колективу та джерелом турбот для вчителів та батьків. Діти з неповних сімей часто відчують себе непотрібними та занедбаними, що веде до порушення міжособистісних відносин.

Недостатня увага та байдужість батьків може спричинити у дитини переконання, що її не люблять.

У таких умовах дитина шукає способи привернення уваги, іноді це може виявлятися у формі агресивної поведінки.

Зауважимо, що всі депривовані діти підліткового віку, які зростають у неповних сімейних мікросоціумах, нагально потребують



ревіталізаційної системної психолого-педагогічної та медико-правової підтримки й супроводу.

*Перспективу подальших досліджень* вбачаємо у більш розгалуженому комплексному дослідженні проблеми та розробці системи тренінгових занять з метою забезпечення належного рівня соціалізації підлітків з неповних сімей.

Також цікавим вектором виступає проведення крос-культурних досліджень, зокрема, наприклад, за порівняльною віссю «українські підлітки з неповних сімей – польські підлітки з неповних сімей», що дало б змогу отримати цікаві результати.

## СПИСОК ВИКОРИСТАНИХ ДЖЕРЕЛ

1. Белякова С.М., Шовкова К.О. Соціально-психологічні особливості розвитку особистості сучасного підлітка. *Молодий вчений: психологічні науки*, 2018 р. № 5 (57). URL: <http://molodyvcheny.in.ua/files/journal/2018/5/104.pdf>
2. Білотор Т. В. Особливості соціальної роботи з неповними сім'ями. *Соціальна робота в Україні: теорія і практика: науково-методичний журнал*. 2016. № 3-4. С. 76-83.
3. Бондарчук О.І. Психологія сім'ї: курс лекцій. Київ: МАУП, 2001. 96 с.
4. Бугайова Н.М. Особливості виховання та соціалізації дитини в неповних сім'ях. *Теоретичні і прикладні проблеми психології*. 2016. С. 26-32.
5. Гірняк А. Інструментальна психодидактика: технологія проектування та експертиза модульно-розвивального підручника. *Психологія і суспільство*. 2015. № 2. С. 145-153.
6. Гошовський Я., Гошовська Д. Превентивно-корекційна допомога депривованим дітям із симптомами психоемоційного вигорання. *Психологічні перспективи*. 2019. № 34. С. 24 – 35. ([Directory of Open Access Journals \(DOAJ\)](#), [Index Copernicus International](#), [The European Reference Index for the Humanities and the Social Sciences \(ERIH PLUS\)](#), [Google Scholar](#), [ResearchBib](#), [Наукова періодика України](#), [BASE](#), [WorldCat](#), [Україніка наукова](#))
7. Гошовський Я., Гошовська Д. Феноменологія прояву емпатійності в депривованих дітей. *Особистість і суспільство: методологія та практика сучасної психології*. Луцьк : ПП Іванюк В. П, 2022. С 59 – 62.
8. Гошовська Д., Гошовський Я., Рудницький О. Особливості впливу психоемоційного вигорання на деформацію Я-концепції депривованої особистості : теоретичний ракурс проблеми. *Психологічні перспективи*, (41). 92 – 107. DOI: <https://doi.org/10.29038/2227-1376-2023-41-hos>

[\(Directory of Open Access Journals \(DOAJ\), Index Copernicus International, The European Reference Index for the Humanities and the Social Sciences \(ERIH PLUS\), Google Scholar, ResearchBib, Наукова періодика України, BASE, WorldCat, Україніка наукова\)](#)

9. Грижак М.В. Діагностика батьківсько-дитячих відносин як умова надання просвітницької консультативної допомоги неповній сім'ї. *Педагогічний дискурс*. 2016. Вип. 13. С. 58-64.

10. Дзябенко В. Наші діти – біль і тривога України. *Директор школи, ліцею, гімназії*. 2002. 3. С.90–94.

11. Ісаєва О., Сергієні О. Формування самосвідомості, зокрема самооцінки у підлітковому віці. *Актуальні проблеми психологічної науки у XXI столітті: погляд у майбутнє*. Дніпро, 2020. С. 23-27.

12. Кікінеджи О.М. Особливості гендерної соціалізації депривованого юнацтва : *навчальний посібник*. Тернопіль : Навчальна книга-Богдан, 2004. 176 с.

13. Колочан І.В. Проблеми девіантної поведінки: історія, теорія, практика. Київ : Міленіум, 2002. 270 с.

14. Кравець В. Психологія сімейного життя: В 2-х ч. Тернопіль, 1995. 695 с.

15. Куб'як Н. І. Соціально-педагогічна допомога дітям з дистантних сімей у кризових ситуаціях. *Вісник Чернігівського національного педагогічного університету. Серія: Педагогічні науки.*, 2016. № 133. С. 108-111.

16. Лакуста Т. Д. Причини появи неповних сімей в сучасному суспільстві. *Науковий вісник Ужгородського університету: Серія: Педагогіка. Соціальна робота*, 2015. № 22. С. 88–90.

17. Лютак О. З. Робота психолога в неповних сім'ях: *навчально-методичний посібник*. Київ : Фенікс, 2016. 214с.

18. Максимович О. М. Особливості виховання дітей із розлучених сімей. Київ: ДЦССМ, 2014. 140 с.

19. Маннапова К.Р. Неповна сім'я як чинник, що впливає на формування

життєздатності підлітків. *Вісник Харківського національного університету. Серія «Психологія»*, 2016. №9 (59). С.126-134.

20. Марчук А. В., Кузик О. М. Психолого-педагогічні основи та особливості соціальної роботи з різними типами сімей. *Науковий вісник Львівського державного університету внутрішніх справ. серія психологічна*. №1, 2017. С. 39-47.

21. Методика «Визначення рівня своєї самооцінки» (розроблена Г.М. Казанцевою). URL: <https://onlinetestpad.com/ua/test/1043905-metodika-viznachennya-rivnya-svoei-samoocinki-rozroblena-gm-kazancevoyu>.

22. Мустафаєв Г.М., Довгаль І.І Методичний посібник для фахівців, які впроваджують корекційні програми для осіб, які вчинили насильство в сім'ї. Київ, 2011. 192 с.

23. Миронець М.Г. Психологічні особливості переживання самотності в підлітковому віці. *Наука і освіта*, 2016. № 1-2. С. 66-68.

24. Москаленко В. В. Соціалізація особистості : монографія. Київ: Фенікс, 2013. 540 с.

25. Нерубаєва, А.П. Павловський, А.В. Шебардіна. Найкращі практики роботи з підлітками : *методичний посібник*. Київ, 2020. 180 с.

26. Нікітіна О. І. Вплив типу сім'ї на розвиток акцентуації характеру в дитини. Івано-Франківськ : ПП. Кузів, 2007. 105 с

27. Одинченко Л.К. Допомога аномальним дітям в Україні (X-XX ст.). *Педагогіка і психологія*. 1995. № 2. С.120–126.

28. Пілецька Л., Когут Ю. Соціально-психологічні особливості саморегуляції підлітків. *Філософські і психологічні науки. Серія «Психологія»*, №22. 2019. С.12-19.

29. Полтавець О.В. Особливості образу сім'ї у дітей з неповних сімей в сучасних умовах. *Вісник Харківського національного педагогічного університету імені Г. С. Сковороди. Психологія*, 2018. Вип. 38. С. 160-169 с.

30. Посвістак О. А. Становлення психології сім'ї як науки. Проблеми

сучасної психології : Збірник наукових праць КПНУ імені Івана Огієнка, Інституту психології імені Г.С. Костюка НАПН. Кам'янець-Подільський : Аксіома, 2015. Вип. 30. С. 564–573.

31. Психологія сімейних взаємин : навчальний посібник ; за ред. М. С. Корольчука. Київ : Ніка-Центр, 2010. 280 с.

32. Роман Л. Освітньо-реабілітаційний простір на допомогу дитині. *Освіта України*, 10 лютого 2004 р. № 11 (506). С.3.

33. Седих К. В. Психологія сім'ї : навчальний посібник. Київ : ВЦ «Академія», 2015. 192 с.

34. Семиченко В.А. Психологія сім'ї : курс лекцій. Київ : МАУП, 2001. 96 с.

35. Скривджені діти. Аналіз проблеми. За ред. В.Г. Панка. Київ : Ніка-Центр, 1997. 70 с.

36. Столярчук О. А. Психологія сучасної сім'ї : *навчальний посібник*. Кременчук : ПП Щербатих О. В., 2015. 136 с.

37. Сюта Б. Піклування про дітей, позбавлених опіки батьків, як соціальна проблема (Україна і світовий досвід). *Права людини в Україні*. 1996. 1997. Вип. 18. С.112–116.

38. Тест Кеттелла, 16PF Форма С URL: <https://psytests.org/cattell/16pfc-run.html>

39. Токарева Н. М. Сучасний підліток у системі психолого-педагогічного супроводу: монографія. Кривий Ріг, 2014. 312 с.

40. Шевченко Л. Особливі діти. *Директор школи, ліцею, гімназії*. 2002. № 1-2. С.161-162.

41. Шевченко Л.О. Соціально-психологічні чинники девіантної поведінки дівчат-підлітків, які виховуються в різних соціальних умовах. *Теоретико-методологічні проблеми генетичної психології Т.2*. Київ : Міленіум, 2002. С.297-299.

42. Шимко, І.М. Соціалізація особистості. Ч.1: *навчально-методичний посібник*. Кривий Ріг, 2018. 132с.

43. Шкала особистісної тривожності (А. М. Прихожан). Діагностика емоційно-морального розвитку. Ред. і упоряд. В. Б. Дерманова. СПб., 2002. С. 64-71. URL: <https://psytests.org/cattell/16pfC-run.html>
44. Юрченко І. В. Функціонально неповна сім'я: характерні риси та проблеми: *збірник наукових праць: філософія, соціологія, психологія*, 2016. 13(2), С. 207–216.
45. Юрченко І.В. Психологічний супровід неповних сімей (утворених внаслідок еміграційних процесів) в умовах роботи школи-садка. *Науковий часопис НПУ ім. М.П. Драгоманова. Серія 12: Психологічні науки*. К.: Всесвіт, 2017. Вип. 14 (38). С. 108-111.
46. Ярош Н.С., Розумна М.В. Особливості копінг-стратегій студентів, які виховувались у неповній родині. *Вісник Харківського національного університету імені В.Н. Каразіна. Серія «Психологія»*, 2020. №69. С. 112-118.
47. Яскал Л.М. Виховання в прийомній сім'ї як чинник соціалізації дітей-інвалідів. *Соціальна політика і соціальна робота*. 2000. № 3–4. С.36–48.
48. Яценко Т.С. Теорія і практика групової психокорекції: *навчальний посібник*. Київ : Вища школа, 2004. 679 с.