

МІНІСТЕРСТВО ОСВІТИ І НАУКИ УКРАЇНИ
ВОЛИНСЬКИЙ НАЦІОНАЛЬНИЙ УНІВЕРСИТЕТ
ІМЕНІ ЛЕСІ УКРАЇНКИ
ФАКУЛЬТЕТ ІСТОРІЇ, ПОЛІТОЛОГІЇ ТА НАЦІОНАЛЬНОЇ БЕЗПЕКИ

БАРБЮК МАРІЯ СЕРГІЇВНА

На правах рукопису

**РОЗ'ЄДНАНІСТЬ СІМЕЙ ЯК СОЦІАЛЬНА ПРОБЛЕМА В
УКРАЇНСЬКОМУ СУСПІЛЬСТВІ В УМОВАХ ВІЙНИ**

Спеціальність: «054 СОЦІОЛОГІЯ» код назва спеціальності

Освітньо-професійна програма **СОЦІАЛЬНИЙ АНАЛІЗ. КОНСАЛТИНГ. УПРАВЛІННЯ**
назва

Робота на здобуття освітнього ступеня «БАКАЛАВР»

Науковий керівник:

КУЗЬМУК ОЛЬГА МИКОЛАЇВНА,

кандидат соціальних наук, доцент
кафедри політології та публічного управління

РЕКОМЕНДОВАНО ДО ЗАХИСТУ

Протокол No _____
засідання кафедри _____ від _____ 202_ р.

Завідувач кафедри

(_____) _____ (підпис) ПІБ

ЛУЦЬК – 202__

АНОТАЦІЯ

Барбюк Марія Сергіївна. Роз'єднаність сімей як соціальна проблема в українському суспільстві в умовах війни. – Кваліфікаційна наукова робота.

Робота на здобуття освітнього ступеня «Бакалавр». Спеціальність: 054 «Соціологія». Освітньо-професійна програма: «Соціальний аналіз. Консалтинг. Управління». – Волинський національний університет імені Лесі Українки, Луцьк, 2024.

У Вступі обґрунтовано актуальність теми дослідження, сформульовано її мету і завдання, об'єкт і предмет дослідження, методологічну базу та наукову новину отриманих результатів, а також зазначено дані про структуру роботи. Загальний обсяг роботи складає 76 сторінок.

Метою бакалаврської роботи є соціологічний аналіз проблеми роз'єднаності сімей в умовах війни та виявлення шляхів її вирішення.

Об'єктом дослідження є сімейні зв'язки в умовах військового конфлікту

Предметом дослідження є проблема роз'єднаності сімей та її вплив на особисте та соціальне життя учасників військового конфлікту.

У розділі 1 «Теоретичні та методологічні засади дослідження феномену «роз'єднана сім'я» в соціології» визначено основні теоретичні підходи та методи аналізу соціальних проблем, зокрема проблем сім'ї та соціальної структури під час війни.

У Розділі 2 «Соціологічні дослідження роз'єднаності сімей в українському суспільстві» розкрито сутність соціальних процесів, які зумовлюють роз'єднаність сімей, а також аналізується вплив війни на соціальні взаємозв'язки та підтримку всередині сім'ї.

Висновки підсумовують результати дослідження, наголошуючи на важливості вжиття заходів для підтримки сімей, постраждалих від війни, та зміцнення соціальної структури українського суспільства.

Ключові слова: роз'єднаність сімей, соціальна проблема, війна, соціальна структура, соціальний капітал, українське суспільство.

ЗМІСТ

ВСТУП	4
РОЗДІЛ 1. ТЕОРЕТИЧНІ ТА МЕТОДОЛОГІЧНІ ЗАСАДИ ДОСЛІДЖЕННЯ ФЕНОМЕНУ «РОЗ'ЄДНАНА СІМ'Я» В СОЦІОЛОГІЇ.....	7
1.1 Поняття та сутність «роз'єднана сім'я» в соціології	7
1.2 Соціальні причини та наслідки роз'єднаності сімей для родини та окремих членів сім'ї	14
1.3 Методологічні аспекти дослідження соціальних причин та наслідків роз'єднаності сімей.....	23
РОЗДІЛ 2. СОЦІОЛОГІЧНІ ДОСЛІДЖЕННЯ РОЗ'ЄДНАНОСТІ СІМЕЙ В УКРАЇНСЬКОМУ СУСПІЛЬСТВІ.	28
2.1 Методи та процедури дослідження роз'єднаності сімей в соціології	28
2.2 Дослідження соціального ефекту від впливу роз'єднаності сімей на соціальний устрій українського суспільства	33
2.3 Аналіз та розробка рекомендацій щодо:	41
2.3.1 Поліпшення доступ до інформації та підтримки для родин що пережили роз'єднання.....	41
2.3.2 Зменшення негативного впливу роз'єднання сімей в умовах війни	46
ВИСНОВКИ.....	54
СПИСОК ВИКОРИСТАНИХ ДЖЕРЕЛ.....	56
ДОДАТКИ.....	62

ВСТУП

Роз'єднаність сімей є однією з найбільш болісних соціальних проблем, яка вразила українське суспільство в умовах війни в країні. Ця проблема не тільки порушує основи людської гідності та благополуччя, але й має серйозні наслідки для психологічного та емоційного стану осіб, які опинилися в різних частинах країни або навіть за її межами.

Україна, зазнаючи складних випробувань на шляху до збереження територіальної цілісності, стала свідком трагічних наслідків війни, серед яких істотне розривання сімейних зв'язків. Ця роз'єднаність віддзеркалюється у тисячах історій розділених сімей, розчавлених долею та втратою спільного життя.

Повна та масштабна війна Росії проти України, розпочавшись 24 лютого 2022 року, радикально змінила умови життя та розвитку українських сімей. Цей конфлікт призвів до великої втрати людей, як серед військовослужбовців, так і серед цивільного населення. Також він спровокував масові міграції як всередині країни, так і за її межами, що призвело до деформації та часткової дезорганізації демографічного та соціально-економічного розвитку. У таких умовах вельми важливо дослідити проблеми та ризики, з якими зіткнулися українські сім'ї, що є фундаментальними складовими суспільства, та визначити їх роль у цих надзвичайних обставинах.

У контексті військового конфлікту на сході України, коли люди змушені залишати свої домівки та шукати притулку у безпечніших регіонах або навіть за кордоном, роз'єднаність сімей стає глибокою раною для українського суспільства. Це явище не тільки руйнує структуру сімей, але й має великий вплив на соціальну та економічну стабільність країни.

Отже, дослідження проблеми роз'єднаності сімей в контексті війни є актуальним завданням для нашого суспільства. Вимагається комплексний підхід до розуміння причин, наслідків та можливих шляхів вирішення цієї

складної проблеми з метою забезпечення захисту та підтримки усіх постраждалих.

Актуальність теми. Сучасне українське суспільство стикається з численними соціальними викликами, які потребують ефективного вирішення для забезпечення стабільності та процвітання. Однією з найбільш гострих проблем є роз'єднаність сімей, особливо актуальна в умовах військового конфлікту на сході країни. Ця проблема має глибокі соціальні корені та серйозні наслідки для тих, хто стикнувся з розлукою зі своїми рідними через війну. Шляхи поліпшення ситуації та підтримки учасників конфлікту можна виявити через аналіз становища сімей під час війни, що дозволить не лише розкрити особисті страждання та втрати, а й знайти способи подолання цих складних обставин.

Під час складних і трагічних періодів, таких як війни, не лише умови життя населення зазнають змін, але й соціальні інститути суспільства переосмислюють свої функції. Війни створюють численні ризики для розвитку і перетворюють ієрархію функцій цих інститутів, спрямовуючи їх на збереження соціального організму та людського потенціалу країни. Сім'я, як основний інститут суспільства, піддається значному впливу війни та деструктивних процесів, які вона породжує. Саме сім'я виступає одним із ключових інститутів, що сприяє подовженню життєдіяльності населення та, відповідно, утриманню суспільства в цих критичних умовах.

Мета і завдання дослідження. Метою нашої роботи є соціологічний аналіз проблеми роз'єднаності сімей в умовах війни та виявлення шляхів її вирішення. Завдання дослідження включають:

1. Розглянути поняття та сутність «роз'єднана сім'я» в соціології
2. Розглянути соціальні причини та наслідки роз'єднаності сімей для родини та окремих членів сім'ї
3. Вивчити методологічні аспекти дослідження соціальних причин та наслідків роз'єднаності сімей

4. Дослідити методи та процедури дослідження роз'єднаності сімей в соціології
5. Дослідження соціального ефекту від впливу роз'єднаності сімей на соціальний устрій українського суспільства
6. Аналіз та розробка рекомендацій щодо
7. Проаналізувати поліпшення доступу до інформації та підтримки для родин що пережили роз'єднання
8. Дослідити зменшення негативного впливу роз'єднання сімей в умовах війни

Об'єктом дослідження є сімейні зв'язки в умовах військового конфлікту. Під час дослідження буде проаналізовано вплив війни на взаємодію між членами сімей, їх стосунки, а також рівень підтримки та солідарності в сімейному оточенні.

Предметом дослідження є проблема роз'єднаності сімей та її вплив на особисте та соціальне життя учасників військового конфлікту. Це означає вивчення різних аспектів відокремленості членів сімей через участь у конфлікті, евакуацію, переміщення, втрату зв'язку або розрив стосунків.

Практичне значення отриманих результатів. Результати дослідження можуть бути використані для розробки програм та політики соціальної підтримки учасників військового конфлікту та їх сімей. Рекомендації, які виникнуть на основі цього дослідження, можуть допомогти покращити якість життя та забезпечити необхідну підтримку для сімей, порушених військовим конфліктом.

РОЗДІЛ 1. ТЕОРЕТИЧНІ ТА МЕТОДОЛОГІЧНІ ЗАСАДИ ДОСЛІДЖЕННЯ ФЕНОМЕНУ «РОЗ'ЄДНАНА СІМ'Я» В СОЦІОЛОГІЇ

1.1 Поняття та сутність «роз'єднана сім'я» в соціології

Соціологія сім'ї в Україні, як і вся українська соціологія, сформувалася під впливом світових та західних соціологічних тенденцій, спільно з російською соціологічною наукою. Однією з особливостей її розвитку є висока політизація, пов'язана з ідеями державної, національної і культурної незалежності, що впливає на сприйняття та аналіз проблем сім'ї на всіх етапах розвитку соціології в країні.

Спосіб визначення сім'ї залежить від того, який підхід використовується у соціологічному дослідженні – макро - або мікро-, і може включати опис як соціального інституту або малої соціальної групи. Різні визначення сім'ї наголошують на різних аспектах її функціонування, але найбільш прийнятні ті, які враховують критерії відтворення населення та соціально-психологічної цілісності сімейної групи. Наприклад, сім'я може бути описана як історично конкретна система взаємовідносин між чоловіками та жінками, батьками і дітьми, яка включає спільність побуту і моральної відповідальності, а також відображає соціальну потребу у фізичному і духовному відтворенні населення. Для розуміння суті сім'ї також важливо враховувати просторову локалізацію сімейних відносин, їх економічну основу та спільну діяльність членів сім'ї [30, с. 16].

Сім'я може бути розглянута як соціальна група, що ґрунтується на шлюбі та родинних зв'язках різного рівня, де члени спільно беруть участь у різних сімейних активностях [18, с. 7]. Вона виконує важливі соціальні функції, включаючи відтворення населення, соціалізацію дітей і підтримку членів сімейної групи. Фрагментарні сім'ї можуть мати різні форми, такі як частково зруйновані, не сформовані повністю, або спілки кровних родичів без шлюбних стосунків. Більшість сімей у країні мають усі три типи сімейних

відносин. Шлюб тісно пов'язаний із сім'єю як соціальним інститутом, і його наявність визначається різними формами сімейних відносин.

Шлюб є узаконеною формою стосунків між чоловіком і жінкою, яка визначає їхні взаємні права і обов'язки у сексуальній, економічній та побутовій сферах. Однією з очікуваних функцій шлюбу є народження та виховання дітей. У минулому існував проміскуїтет, коли сексуальні зв'язки не були формалізовані шлюбом і будь-який чоловік мав можливість мати стосунки з будь-якою жінкою. Сьогодні шлюб строго регулюється законодавством і є основою більшості сімей.

Поряд з формальними аспектами сім'ї, важливо враховувати й тонку систему духовних і моральних відносин, що лежить в основі родинних зв'язків. Хоча вступ у шлюб і формування сім'ї регулюються правом, значна частина відносин в сім'ї контролюється моральними принципами та сумлінням людей, які вступають у шлюб. Основними ознаками сім'ї є шлюбні, кровні або усиновлені зв'язки, спільне проживання, спільний бюджет і домогосподарство.

Роль сім'ї у суспільстві визначається не лише соціальними результатами життєдіяльності мільйонів сімей, а й впливом на загальні цінності та функціонування суспільства. Проте важливо зазначити, що сім'я також відображає індивідуальні мотивації та потреби своїх учасників. Ця унікальність сімейного інституту полягає в тому, що вона сприяє не лише задоволенню особистих, а й загальним потребам суспільства, що є важливою передумовою для стабільного функціонування суспільства.

Основними характеристиками сім'ї, незалежно від історичного контексту, є специфічні функції, такі як репродуктивна (пов'язана з народженням), екзистенціальна (пов'язана з утриманням дітей) та соціалізаційна (пов'язана з вихованням дітей). Ці функції є необхідними для забезпечення відтворення населення у суспільстві, а також є важливими для розвитку та функціонування суспільства в цілому. Їх виконання залежить від особистої мотивації та вибору індивідів щодо життя в рамках сімейного устрою.

Функції сім'ї, що не є специфічними, такі як накопичення і передача майна, організація виробництва та споживання, ведення господарства, організація відпочинку та забезпечення здоров'я та благополуччя членів родини, відображають історичний контекст зв'язку між сім'єю та суспільством. Ці функції можуть змінюватися з плином часу: в нових умовах вони можуть зазнавати модифікацій, розширюватися або звужуватися [31, с. 12]. Наприклад, у минулому сім'я виконувала роль основної одиниці виробництва, але сьогодні більшість членів сім'ї працюють на найману роботу і розглядають сім'ю в основному як сферу споживання. Ці зміни свідчать про еволюцію сімейних функцій і їх адаптацію до сучасного суспільства.

Функції сім'ї можна розглядати з двох основних аспектів: з одного боку, це функції, спрямовані на задоволення матеріальних і господарських потреб, а з іншого - на задоволення емоційних і соціально-психологічних потреб. Також можна аналізувати функції сім'ї з точки зору того, як вони задовольняють суспільні або індивідуальні потреби.

Таблиця 1.1 «Класифікація функцій сім'ї»

Сфера сімейної діяльності	Суспільні функції	Індивідуальні функції
1. Репродуктивна	Біологічне відтворення населення	Задоволення потреби в дітях
2. Виховна	Соціалізація молодого покоління. Підтримка культурного відтворення суспільства	Задовольнення потреби в батьківстві, контактах із дітьми, самореалізація в дітях
3. Господарсько-побутова	Підтримка фізичного здоров'я членів суспільства, догляд за дітьми і престарілими	Надання господарсько-побутових послуг членами сім'ї один одному

4. Економічна	Економічна підтримка неповнолітніх і непрацездатних членів суспільства	Отримання матеріальних коштів одними членами сім'ї від інших (у випадку непрацездатності, в обмін на послуги...)
5. Сфера первинного соціального контролю	Моральна регламентація поведінки членів сім'ї в різних сферах життя	Формування і підтримка правових і моральних санкцій при порушенні норм членами сім'ї
6. Духовного спілкування	Розвиток особистості членів сім'ї	Духовне взаємозбагачення. Підтримка дружніх відносин в шлюбі та в сім'ї
7. Соціально-статусна	Надання визначеного соціального статусу членам сім'ї, відтворення соціальної структури	Задоволення потреб у соціальному просуванні
8. Дозвільна	Організація раціонального дозвілля. Соціальний контроль	Задоволення потреб у спільному дозвіллі, взаємозбагаченні інтересів
9. Емоціональна	Емоціональна стабілізація індивідів та їх психологічна терапія	Отримання психологічного захисту, емоційної підтримки в сім'ї. Задоволення потреб у щасті та любові
10. Сексуальна	Сексуальний контроль	Задоволення сексуальних потреб, зняття сексуальної напруги

Основні матеріальні та господарські функції сім'ї включають у себе забезпечення харчування, житла, одягу та інших матеріальних потреб членів

родини. Сім'я відіграє ключову роль у забезпеченні фізичного благополуччя своїх членів через здійснення господарської діяльності, такої як приготування їжі, догляд за домогосподарством, виховання дітей та інше [32, с. 33].

У той же час, емоційні і соціально-психологічні функції сім'ї стосуються задоволення потреб у любові, підтримці, захисті та психологічній безпеці. Сім'я є основним місцем, де формується емоційна підтримка, відносини довіри та взаєморозуміння між її членами. Крім того, сімейне середовище сприяє розвитку соціальних навичок, адаптації до соціальних ролей та формуванню особистої ідентичності.

Аналіз функцій сім'ї може також проводитися з погляду того, як вони задовольняють суспільні або індивідуальні потреби. Сімейні функції сприяють не лише задоволенню особистих потреб кожного члена родини, але й сприяють стабільності та розвитку суспільства в цілому, оскільки вони впливають на формування моральних цінностей, норм і традицій у суспільстві.

Неможливо не сказати, що російська військова агресія проти України призвела до масового виїзду українського населення, спричиненого загрозою з боку російських окупантів та з метою забезпечення безпеки дітей та членів родини. З кожним місяцем все більше родин приймають рішення про виїзд з України. Ця трагічна ситуація стає причиною важких емоційних переживань і призводить до змін у соціальному та політичному статусі українських сімей.

Після початку війни 24 лютого 2022 року українські сім'ї стикаються з новою реальністю, яка вносить непередбачувані зміни в їхнє повсякденне життя, пов'язані переважно з погіршенням умов проживання та розривом з близькими [22]. Тривала розлука має численні та часто непоправні наслідки, які члени сімей біженців не завжди враховують, обмежені страхом за безпеку родичів і рішеннями, які приймаються в умовах крайньої необхідності.

Рішення про виїзд за кордон, зокрема до Польщі, означає тимчасову розлуку з родиною, що призводить до віддалення від близьких і погіршення стосунків з ними. Це також призводить до проблем через відсутність одного з

батьків або дорослих дітей, а також до постійного страху за життя та здоров'я тих, хто залишився в Україні.

Розмови з біженцями, спостереження та аналіз даних свідчать про те, що війна створює значний виклик для людей і суспільства, які її переживають. Особливо це впливає на взаємини дорослих і психіку дітей. Це може викликати взаємні обвинувачення, зростання відрази до родичів, що може призвести до негативного ставлення до одного з батьків. Це, у свою чергу, може призвести до відчуття розгубленості у дитини, яка не може зрозуміти та прийняти нову ситуацію, в якій опинилася їхня сім'я.

Вимушене перебування за кордоном у ролі біженця пов'язане з тим, що діти можуть залишатися на піклування одного з батьків або інших членів родини, які залишилися в Україні [6]. Найбільш важливим для біженців є прагнення до матеріальної стабілізації, отримання документів, реєстрація в системі, доступ до медичного обслуговування, освіти та роботи. Проте з часом можуть виникнути труднощі у налагодженні контактів та відновленні сімейних зв'язків. Постійні стресові ситуації можуть викликати відчуття самотності та бажання змінити своє життя. Це може порушити сімейні зв'язки, але обізнаність батьків про можливі наслідки може сприяти розвитку взаємної підтримки та прийняття рішень.

Нова реальність та щоденне перебування в іншій країні одного з батьків вимагає від іншого прийняття обов'язків та відповідальності за дітей та решту сім'ї. Член сім'ї, який приймає опіку над дітьми, змушений швидко приймати рішення, що стосуються їхнього здоров'я чи навчання, наприклад, реабілітація [33].

Для багатьох українців перебування частини сімей за кордоном та розлука з родиною стали необхідними рішеннями, наслідки яких можна буде відчутти в наступних місяцях та роках, особливо після повернення біженців додому. Адаптація дитини до нової ситуації може зайняти певний час, і розлука з одним із батьків може спричинити труднощі в особистому житті та соціалізації.

Основні ролі батьків та базові функції сім'ї порушуються. Відсутність батьків сильно впливає на відчуття безпеки, яке є надзвичайно важливим для дитини. Від'їзд або евакуація батьків є травматичним досвідом для дітей, оскільки вони почуваються самотніми та наляканими в незнайомому середовищі [39, с. 15]. Члени українських сімей, які залишаються у своїй країні, також важко переживають розлучення, і вже з самого початку війни ЗМІ висвітлювали вражаючі сцени прощання та розлучення.

Для багатьох людей це був останній раз, коли вони бачили своїх рідних та друзів. Цілі сім'ї, далекі родичі та друзі страждають від наслідків примусової розлуки. Ситуація нагадує ті, які виникають внаслідок економічної міграції, коли люди виїжджають за кордон у пошуках кращого майбутнього. Тому можна використати аналогію з досвідом польських сімей, хоча слід відзначити, що ситуація українських сімей є набагато складнішою. Українські сім'ї та їхні члени стали частиною великої європейської сім'ї, відомої як євро сім'я, і тепер є суб'єктами законодавства, включаючи різні пільги, які діють у країнах Європейського Союзу.

Поняття «роз'єднана сім'я» у соціології відображає стан сімейної одиниці, в якій відбувається фізичне або емоційне розлучення між її членами. Це може статися з різних причин, що включають міграцію, економічну нестабільність, війну, або соціальні та особисті конфлікти [19, с. 37- 42]. Сучасні тенденції свідчать про зростання числа роз'єднаних сімей у багатьох суспільствах, що створює серйозні виклики для підтримки та забезпечення благополуччя цих сімейних одиниць.

Сутність поняття «роз'єднана сім'я» визначається не лише фактичною відсутністю фізичного контакту між її членами, але й розривом емоційних, психологічних та соціальних зв'язків. Це може включати розлучення подружжя через міграційні процеси, конфлікти або непорозуміння, віддалення батьків від дітей через економічні або соціальні причини, а також втрату зв'язку між родичами через війну або інші кризові ситуації.

Дослідження роз'єднаних сімей у соціології спрямовані на розуміння причин та наслідків такого роз'єднання, а також на розробку стратегій підтримки сімейних зв'язків та забезпечення психологічної та соціальної підтримки для членів роз'єднаних сімей. Ці дослідження допомагають виявити шляхи реабілітації сімейних структур, підвищення їхнього благополуччя та забезпечення стійкого функціонування у суспільстві.

1.2 Соціальні причини та наслідки роз'єднаності сімей для родини та окремих членів сім'ї

Сім'я виступає як фундаментальний елемент кожного суспільства і відіграє невід'ємну роль у його розвитку та збереженні. Вона забезпечує важливі соціальні функції, такі як репродукція (народження та виховання дітей) і соціалізація (формування особистості та цінностей) молодого покоління [34, с. 234- 238]. У сім'ї діти навчаються не лише пристосовуватися до життя, а й сприймати моральні та культурні цінності, які передаються з покоління в покоління.

Українська сім'я відіграє особливу роль у збереженні духовних та культурних традицій українського народу. Через цю сферу передаються українські цінності та менталітет, що дозволяє українському народу зберегти свою ідентичність навіть у періоди важких випробувань та колоніального гніту. Сім'я є стійким і невід'ємним компонентом українського суспільства, який завжди забезпечував його здатність до самозбереження та відновлення, особливо у складні періоди історії.

У період економічних, соціальних і військових випробувань, захисна функція сім'ї стає активнішою: використовується довірений часом механізм виживання через взаємодопомогу та взаємозахист членів сім'ї. Наприклад, під час трансформаційної економічної кризи 1990-х років, коли рівень життя населення стрімко падав, сім'я стала свого роду амортизатором, який допомагав зняти напругу, що виникала від недостатнього економічного

забезпечення та дезорганізації інститутів, таких як ринок праці та система освіти. Специфіка перебігу трансформаційного періоду в Україні підкреслила важливість сім'ї як центру демографічних процесів та посилила захисну функцію родинних зв'язків [11, с. 224-225].

Одним з найбільших випробувань для населення України за роки незалежності, а відтак і для сімей, стала збройна агресія Російської Федерації. Війна різко змінила умови життя української родини [38, с. 159-167]. Ця деформація спочатку була помітна переважно у деяких регіонах країни, таких як Донецька і Луганська області, але вона поширилася на всю нашу країну, а після 24 лютого 2022 року повномасштабна війна радикально змінила життя кожної родини. В результаті військових дій та масових обстрілів у різних регіонах було серйозно пошкоджено звичне середовище існування мешканців, включаючи житло та соціальну інфраструктуру. Це призвело до порушення основного права людини на безпечне життя. Трагедією для багатьох сімей і суспільства загалом стали значні людські втрати. За даними Управління ООН з прав людини, станом на 15 січня 2023 року серед цивільного населення втрати становили 18 358 осіб, але ці цифри можуть бути ще вищими.

У таких екстремальних умовах виконання основних функцій сім'ї стає дуже складним завданням. Забезпечення фізичного та соціокультурного відтворення населення тепер у значній мірі обмежується боротьбою за виживання. Основним завданням сімей стає не лише народження і виховання наступних поколінь, але й забезпечення елементарного виживання для їх членів та фізичного захисту дітей від небезпеки.

Загроза війни, особливо потреба захистити дітей, змусила багато людей, переважно жінок та дітей, здійснити вимушену міграцію. Це стосується як переселення до безпечних регіонів України, так і виїзду за кордон. Згідно з даними соціологічної групи «Рейтинг», у березні-квітні 2022 року 20% дорослого населення України змінило своє місце проживання. Крім того, 44% українців тимчасово розділилися зі своєю сім'єю, з найбільшим відсотком на сході країни.

Внаслідок військових дій та масових обстрілів, зокрема у перших місяцях повномасштабної війни на сході України, було спостережено значну міграційну хвилю. Згідно з даними ІДСД ім. М. В. Птухи НАН України, у березні 2022 року близько 3,2 мільйонів осіб були вимушеною еміграцією, переважно жінки та діти, а ще 5,0–5,5 мільйонів осіб змінили місце проживання в межах країни. Цей тенденція продовжувалася із зростанням кількості людей, які були змушені покинути свої домівки після початку війни.

У таких критичних умовах сім'я стає важливим інститутом самозбереження населення. Сімейна солідарність, взаємодопомога та обмін ресурсами дозволяють забезпечити не лише виживання, але й захистити життя членів родини. Багато переселенців отримують допомогу та переїжджають до родичів у безпечніші регіони. Цей підхід до виживання і підтримки став підтвердженням багаторічним досвідом сімейної спільноти. У 2014 році половина переселенців швидко знаходила притулок у родичів, а в 2022 році подібні сімейні зусилля помітно посилилися в зв'язку зі зростанням кількості переселенців та відсутністю безпеки в зоні бойових дій.

Отже, розглянемо соціальні причини та наслідки роз'єднаності сімей для родини та окремих членів сім'ї, що є складними та багатогранними [17, с. 405].

Ось деякі з них:

Соціальні причини:

Війна та конфлікт, воєнні дії можуть примусити одного з батьків або обох батьків виїхати на тимчасовий чи постійний час з метою забезпечення безпеки для себе та своєї родини. Часто це призводить до роз'єднання між членами сім'ї, коли діти залишаються під піклуванням одного з батьків або родичів. Розлука з близькими через війну це серйозний стрес та психологічні труднощі для всіх членів сім'ї. Діти, особливо, почувають себе вразливими та тривожними через відсутність одного з батьків та страх за їхню безпеку. Умови війни ускладнюють зв'язок між членами сім'ї, особливо якщо вони знаходяться у різних місцях або навіть у різних країнах [5, с. 96]. Це може призвести до відчуття відокремленості та втрати підтримки. Війна може також

призвести до економічних труднощів для сім'ї, особливо якщо один з батьків виїжджає на роботу або якщо родина змушена залишити свої домівки через конфлікт. Це впливає на їхню можливість забезпечити себе та свою сім'ю, а також на загальний стан їхнього благополуччя.

Економічні фактори та міграція впливають на роз'єднання сімей і мають наступні наслідки:

Недостатня зайнятість або низький рівень доходу створюють економічний стрес у сім'ї. Це може призвести до нестабільності та конфліктів у сімейних відносинах, а також до пошуку можливостей для заробітку за кордоном.

Виїзд одного з батьків або всієї родини за кордон для роботи може призвести до тимчасового або тривалого розлучення. Це створює емоційний стрес і відчуття віддільності у сім'ї, особливо для дітей [48].

Міграція може бути спрямована на пошук кращих життєвих умов, освіти та можливостей для кар'єрного зростання. Однак це може також вимагати відокремлення від родини і друзів та створювати відчуття віддаленості.

Розрив у сімейних відносинах викликає емоційний стрес і психологічні труднощі, особливо для дітей. Вони відчужають себе покинутими та вразливими через відсутність батька або матері поруч.

Соціальні наслідки:

Розлад у сімейних відносинах, віддаленість призводить до зниження комунікації та поглиблення відстані між членами сім'ї.

Емоційні труднощі і розлука викликають стрес, тривогу та депресію як у дорослих, так і в дітей.

Недостатня присутність батьків може призвести до перевантаження одного з них у виконанні батьківських обов'язків та втрати балансу у сімейному житті.

Сім'ї, які розриваються через роз'єднання, відчувають відчуження від свого оточення та соціальних мереж, особливо у новому оточенні або країні [2, с. 100].

Роз'єднаність сімей стає значною соціальною проблемою, що потребує уваги та підтримки з боку уряду, громадськості та соціальних служб.

У квітні 2022 року співробітники відділу досліджень демографічних процесів і демографічної політики Інституту демографії та соціальних досліджень ім. М. В. Птухи Національної академії наук України провели опитування жінок-вимушених переселенок разом з дітьми. Ці жінки переїхали з міст Києва та Запоріжжя в безпечніший регіон — місто Тернопіль. Опитана група складалася з жінок у віці від 30 до 42 років, які були заміжні та мали дітей у віці від 8 місяців до 7 років. Була підготовлена анкета, яка містила питання про супутників, що переїхали разом з жінкою, місце проживання на час опитування, отриману та потрібну допомогу, а також плани жінок на майбутнє [23, с. 171].

Згідно отриманих даних, більшість опитаних переселенців переїхали разом з родичами, основними серед яких є батьки або батьки партнера, а також деякі з братами або сестрами. Кожна третя опитана особа знаходиться у родичів. Багато з них отримали допомогу у вигляді продуктів, одягу та гігієнічних засобів від родичів та друзів, а також фінансову допомогу від держави та міжнародних організацій. Деякі отримали необхідні предмети від Червоного Хреста. Практично всі жінки виразили намір повернутися на попереднє місце проживання, а лише одна особа висловила бажання залишитися в місті переселення, причому ніхто не виразив бажання переїхати за кордон.

Соціологи зібрали схожі дані під час опитування вимушених переселенців у Івано-Франківську у квітні 2022 року. Майже половина переселенців, з яких 80% становили жінки (із них 60% мали неповнолітніх дітей), тимчасово перебувають у своїх родичів [3].

Під час війни, коли відсутнє відчуття безпеки та стабільності, психологічний стан людей часто стає нестійким, вони відчують страх, тривогу та психологічне виснаження. Навіть з урахуванням того, що більшість українців проявляє високий рівень життєстійкості у перший рік

повномасштабної війни, 40% з них перебувають у напруженому або надзвичайно напруженому стані [27]. В таких умовах соціально-психологічні функції сім'ї набувають особливого значення: вони сприяють зняттю емоційної напруги, формуванню взаємної турботи і довіри, а також надають тепла і ласки. Ці функції стають захисним механізмом, що сприяє збереженню психічного здоров'я як окремої особи, так і всього суспільства.

Не дивлячись на воєнні обставини, українці не відмовилися від шлюбу. Попередньо можна стверджувати, що рівень шлюбності в Україні у 2022 році не тільки не зменшиться, але й перевищить показники 2021 року. За статистичними даними, протягом 11 місяців 2022 року було зареєстровано 209 818 шлюбів, що на 9101 більше, ніж за аналогічний період 2021 року. Також варто зазначити, що в період 2014–2015 років у всіх областях України, за винятком Донецької та Луганської, де тривали військові дії, спостерігалось збільшення кількості зареєстрованих шлюбів.

У період воєнних дій та мобілізації збільшується кількість шлюбів, оскільки військова загроза прискорює процес узаконення стосунків пар, які раніше можливо вагалися через різні обставини. Укладаючи офіційний шлюб, жінка мобілізованого військовослужбовця відчуває більшу впевненість, оскільки має право на різні види допомоги у разі небезпеки для чоловіка. Чоловік також відчуває себе більш захищеним, знаючи, що його сім'я має право на підтримку та захист у випадку будь-яких негативних обставин. Деякі пари вирішують укласти шлюб на емоційному хвилюванні перед відправленням на фронт, що може бути відповіддю на стресові обставини [13].

Звідси, війна спричиняє деформацію сімейних структур, збільшуючи кількість вдів, дітей-сиріт та самотніх людей похилого віку. Крім того, вона загострює існуючі проблеми бідності, соціального сирітства, нестабільності шлюбу та гендерного насильства, що є серйозними викликами для українського суспільства.

Основні ризики для майбутнього розвитку українських сімей включають:

- Деформація статево-вікової структури населення через втрати чоловіків репродуктивного віку під час воєнних дій. Це призводить до зменшення шлюбного потенціалу країни та зростання числа удів, сиріт і однобатьківських сімей, де жінка самотужки виховує дітей, що впливає на економічну та виховну ситуацію у сім'ях [35, с. 237].

- Збільшення кількості сімей, де родичі (бабуся, дідусь) беруть на себе утримання та виховання дітей через відсутність батьків, які загинули або були втягнуті у військові дії. Це може призвести до виникнення психологічних та емоційних проблем для дітей, а також погіршити економічну ситуацію у сім'ях.

- Поширення одинокості серед сімей з дітьми через зменшення народжуваності внаслідок міграційного відтоку населення за кордон і зміну репродуктивних планів через військову небезпеку. Ця тенденція є серйозним викликом для України, оскільки вона поглиблює проблему низької народжуваності, яка спостерігається протягом багатьох років.

У 2023 році демографи прогнозують зменшення народжуваності і висловлюють сумніви щодо можливості «бебібуму» в наступні роки. Це означає, що можна очікувати подальше зниження показників дітності у сім'ях. Однак однією з передумов для хоча б часткового поліпшення ситуації є створення безпечного середовища для народження та виховання дітей, що означає завершення війни та вирішення найбільш нагальних проблем сімей у післявоєнний період [12].

Під час опитування жінок у місті Тернопіль їм було поставлене питання про бажання народження ще однієї дитини. Більшість жінок, які мають одну дитину, відповіли позитивно, проте зазначили, що це буде можливо лише у разі настання миру і безпеки, а також залежатиме від ситуації в країні після закінчення війни. Багато відповідей було пов'язано з перспективами відновлення міст і сіл, міжнародною допомогою та можливостями, які відкриються для громадян після завершення конфлікту.

Однією з потенційних наслідків війни може бути ослаблення та поступова руйнація подружніх зв'язків, що в подальшому може призвести до зростання рівня розлучень в суспільстві [1, с. 14—17].

Розлучення подружжя через мобілізацію та інтенсивну вимушену міграцію з гендерними перекосами часто руйнує сімейні зв'язки та послаблює шлюбні взаємини. Особливо уразливі сім'ї, де жінки живуть за кордоном, оскільки у такому випадку їхня комунікація з подружжям здійснюється в основному через Інтернет. Психологи зауважують, що віддалена комунікація може призвести до втрати спільних моментів у сімейному житті та відчуття віддаленості між подружжям.

Ослаблення шлюбних зв'язків та фактичне розлучення можуть відбуватися навіть без офіційної реєстрації розлучення, коли подружжя вже не має спільного життя та інтересів. Іноді сімейне життя на відстані може зміцнити взаємини, але лише у випадку, якщо подружжя може забезпечити собі можливість жити у двох країнах одночасно, наприклад, коли чоловік може виїхати за кордон у якості волонтера або державного службовця [14].

У зв'язку з цим, варто очікувати подальшого зростання рівня розлучень, особливо у випадку тривалої війни та необхідності перебування у більш безпечних регіонах, перш за все за кордоном, для значної кількості жінок з дітьми.

У той же час існує надія, що деякі пари зможуть зберегти свої стосунки. Згідно з комплексним порівняльним дослідженням групи «Рейтинг» з питання «Як війна змінила мене та мою країну. Підсумки року», приблизно половині українців довелося роз'їхатися через війну (44%), але станом на лютий 2023 року половина з них вже повернулася разом. За цим дослідженням, рівень стосунків погіршився лише для 17% українських сімей, тоді як у 20% став кращим. Це переважно ті пари, які в умовах війни зрозуміли, що їхні попередні проблеми були не настільки серйозними, або вони просто відпочили один від одного під час перебування на відстані [16].

У період війни інститут сім'ї стає важливим для збереження людського потенціалу соціуму. Хоча виконання багатьох функцій сім'ї, таких як народження та виховання дітей, їх захист, догляд за літніми та інвалідами, у таких екстремальних умовах ускладнене, значення захисної функції сім'ї стає надзвичайно високим. Сімейний механізм виживання та охорони людського життя, такий як солідарність поколінь, взаємодопомога та обмін ресурсами, є ключем до збереження українського населення та його подальшого відтворення.

Хоча війна та масова міграція населення спричинили нові проблеми української родини і загострили існуючі, такі як бідність, соціальне сирітство, неміцність шлюбу та гендерна нерівність, сім'я залишається важливим стабілізуючим фактором в ці складні часи. Солідарність сімей часто переходить за її межі, перетворюючись на солідарність усієї нації. Після закінчення війни ця солідарність, яка базується на сімейних зв'язках, стане запорукою відновлення та оновлення країни. Важливо підкреслити, що роль сім'ї в суспільстві має величезний вплив на всі аспекти його функціонування [37, с. 190]. Підтримка сімейного життя є ключовою умовою для збереження та успішного розвитку української держави. Для нормалізації життя українських сімей та повернення тих, хто був вимушений емігрувати, найважливішим є забезпечення безпеки. Це може включати не лише завершення війни, але й значне поліпшення безпекової ситуації у різних регіонах, далеких від бойових дій.

Також вирішення житлових проблем для постраждалих сімей є критичним. Досвід показує, що багато українців мають глибокі зв'язки зі своїм житлом, і для них важливо мати місце, куди повернутися. Міцні сімейні зв'язки відіграють важливу роль у поверненні емігрантів на батьківщину.

Далі важливою є розробка комплексної державної сімейної політики, яка б сприяла зміцненню сімейних цінностей, враховуючи сучасні соціокультурні реалії. Ця політика має сприяти сім'ям у їхній ролі догляду за хворими,

інвалідами та літніми людьми, а також створювати умови для гармонійного поєднання сімейних обов'язків і професійної самореалізації.

Особлива увага має бути приділена дітям, особливо найбільш вразливим категоріям — дітям-сиротам та дітям, позбавленим батьківського піклування. Збільшення числа таких дітей (через загибель батьків, полон, примусову депортацію і т. д.) є одним з найважчих наслідків повномасштабної війни. Держава повинна реалізувати послідовну політику щодо забезпечення піклування про цих дітей, забезпечити їх гармонійний розвиток та створити умови для їхнього виховання у сім'ї або максимально близькому до сімейного середовищі. Для цього потрібна всебічна підтримка і вдосконалення механізмів допомоги усім формам сімейного утримання і виховання цих дітей — прийомних сім'ям, патронатних сім'ям, дитячих будинках сімейного типу, сім'ям опікунів, а також підтримка національного усиновлення [29, с. 266-270].

Важливо продовжувати дослідження впливу війни на українську сім'ю, враховуючи зміни у шлюбно-сімейних процесах і структурах, а також виявлення нових тенденцій, які можуть бути ще не помітні у перший рік повномасштабної війни. Розуміння того, що війна змінює українське суспільство, важливо для подальшого розвитку стратегій та програм допомоги сім'ям в умовах конфлікту.

1.3 Методологічні аспекти дослідження соціальних причин та наслідків роз'єднаності сімей

Дослідження соціальних причин та наслідків роз'єднаності сімей є складним завданням, що потребує ретельної методологічної розробки. Ось деякі ключові методологічні аспекти, які слід враховувати при проведенні таких досліджень:

Визначення термінів є ключовим кроком у дослідженні роз'єднаності сімей, особливо в контексті причин, пов'язаних з війною. Роз'єднаність сімей через війну може приймати різні форми і мати різні наслідки для сімейних стосунків та функціонування сімейної одиниці [15, с. 127]. Ось більш розгорнуте визначення терміну «роз'єднаність сімей через війну»:

Роз'єднаність сімей через війну - це процес або стан, коли сімейні члени, зазвичай близькі родичі, відокремлені один від одного унаслідок військових конфліктів, конфліктів чи насильства на території їхньої країни. Це може включати різні ситуації, такі як розлука, коли члени сім'ї розділені географічно через переміщення на військові дії, міграцію, коли сім'ї змушені залишити свої домівки через загрозу насильства або втрату роботи, а також статево-вікові чи гендерні відокремлення, які можуть відбуватися через призов до війська чи втрату членів сім'ї у військових діях. Роз'єднаність сімей через війну може мати серйозні наслідки для фізичного та психологічного благополуччя сімейних членів, а також для функціонування сімейних відносин та динаміки [28, с. 256].

Вибір дослідницького підходу для дослідження соціальних причин і наслідків роз'єднаності сімей є важливим кроком у процесі розробки дослідження. Різні методи дослідження мають свої переваги та обмеження, і їх вибір залежить від конкретних цілей та обставин дослідження. Ось більш розгорнуте обґрунтування кожного з підходів:

Кількісні дослідження:

Кількісні методи дослідження дозволяють збирати і аналізувати великі обсяги даних, що стосуються розподілу та зв'язків між різними змінними.

Вони дозволяють провести статистичний аналіз та оцінку великої кількості даних, що дозволяє отримати об'єктивні результати і встановити статистичну значимість зв'язків.

Кількісні дослідження можуть дати загальне уявлення про розподіл та частоту виникнення різних аспектів роз'єднаності сімей у популяції [4, с. 380].

Якісні дослідження:

Якісні методи дослідження дозволяють отримувати глибше розуміння соціальних процесів та контексту, в якому вони відбуваються.

Вони дозволяють збирати детальнішу і якісну інформацію про думки, почуття, досвід та переживання осіб, що пройшли через роз'єднаність сімей, через глибинні інтерв'ю, фокус-групи та спостереження [7, с. 230].

Якісні дослідження можуть виявити нові теми, що не були попередньо враховані, та розкрити складні механізми та взаємодії між різними факторами.

Отже, вибір між кількісними та якісними методами дослідження залежить від конкретних цілей дослідження, обсягу доступної інформації та ресурсів, а також від потреб дослідника в глибині та обсязі аналізу. Комбінування обох підходів також може бути ефективним для отримання комплексного розуміння проблеми роз'єднаності сімей.

Розробка опитувальників або інтерв'ю-сценаріїв: Якщо використовуються кількісні методи, необхідно ретельно розробити опитувальники або анкети, щоб дослідити різні аспекти роз'єднаності сімей та відповідні фактори [8, с. 165]. У разі якісних досліджень, інтерв'ю-сценарії повинні спрямовувати учасників на розкриття їхніх думок, переживань та досвіду з цього питання.

Урахування соціокультурного, економічного та політичного контексту важливо для розуміння причин та наслідків роз'єднаності сімей, особливо в контексті війни. Ось кілька ключових аспектів цього контексту:

- Соціокультурний контекст - соціокультурні умови впливають на сімейні цінності, норми та звичаї [9, с. 16]. У країнах з різними культурними традиціями можуть існувати різні уявлення про роль сім'ї та її функції. Наприклад, в деяких культурах домінують традиційні уявлення про родину, де багато важливішою є її єдність, ніж індивідуальність.

- Економічний контекст - економічна ситуація може бути ключовим фактором у роз'єднаності сімей. Економічні труднощі, безробіття або недостатність матеріальних ресурсів можуть призвести до міграції за роботою

або виїзду на роботу за кордон. Війна також може спричинити втрату засобів до існування та масову міграцію населення.

- Політичний контекст - політичні конфлікти, війни та зміни урядової політики можуть впливати на стабільність сімейного середовища. Погіршення політичної ситуації або війна можуть призвести до еміграції, втрати житла та розриву родинних зв'язків.

Врахування цих контекстуальних факторів допоможе краще зрозуміти, як саме війна впливає на роз'єднаність сімей, які конкретні причини та наслідки вона має в різних соціокультурних та економічних умовах, а також які ресурси та підтримка можуть бути доступні для сімей у цих умовах.

Забезпечення конфіденційності та етичності. При проведенні досліджень необхідно дотримуватися етичних стандартів, забезпечуючи конфіденційність даних та дотримання прав учасників дослідження.

Аналіз і інтерпретація результатів дослідження про роз'єднаність сімей в умовах війни є критичним етапом, який вимагає систематичності і об'єктивності. Ось деякі ключові аспекти цього процесу:

- Систематичний аналіз даних, після збору даних потрібно провести їх систематичний аналіз, включаючи статистичну обробку кількісних даних та тематичний аналіз кількісних та якісних даних. Це дозволить виявити основні тенденції та взаємозв'язки між різними аспектами роз'єднаності сімей.

- Об'єктивність і контекстуалізація, важливо аналізувати результати з урахуванням соціокультурного, економічного та політичного контексту. Це допоможе уникнути перекохання або однобічного тлумачення даних.

- Урахування різноманітності підходів, роз'єднаність сімей може мати різні прояви та причини в різних культурах і соціальних контекстах. Під час аналізу даних важливо враховувати цю різноманітність і прагнути зрозуміти особливості кожного конкретного випадку [20, с. 126].

- Інтерпретація інформації, після аналізу даних потрібно здійснити їх інтерпретацію, тобто пояснити, що саме вони означають у контексті

досліджуваної проблеми. Це включає встановлення причинно-наслідкових зв'язків та розуміння глибинних причин роз'єднаності сімей.

- Заключні висновки і рекомендації, на основі аналізу даних слід зробити заклучні висновки щодо причин та наслідків роз'єднаності сімей і, за потреби, сформулювати рекомендації для подальших дій, які можуть сприяти зменшенню цього явища або поліпшенню умов для сімей у складних умовах війни.

Правильно здійснений аналіз та інтерпретація результатів дослідження допоможуть не тільки зрозуміти проблему роз'єднаності сімей, а й знайти шляхи подолання цієї проблеми та поліпшення умов для сімей в умовах війни.

Загалом, методологічні аспекти дослідження соціальних причин та наслідків роз'єднаності сімей вимагають уважної уваги до деталей і комплексного підходу для забезпечення достовірних та значущих результатів.

РОЗДІЛ 2. СОЦІОЛОГІЧНІ ДОСЛІДЖЕННЯ РОЗ'ЄДНАНОСТІ СІМЕЙ В УКРАЇНСЬКОМУ СУСПІЛЬСТВІ

2.1 Методи та процедури дослідження роз'єднаності сімей в соціології

Дослідження роз'єднаності сімей в соціології використовують різноманітні методи та процедури. Ось деякі з них:

Анкетування, розповсюдження анкет серед різних груп населення для збору даних про відносини в сім'ї, причини роз'єднаності, ставлення до розлучення та його наслідків.

Анкетування – це метод збору даних, що включає розповсюдження стандартизованих анкет серед представників різних груп населення з метою отримання інформації про їхні думки, переконання, відношення, досвіди та характеристики. У контексті дослідження роз'єднаності сімей в соціології, анкетування може бути використано для:

- Вивчення відносин в сім'ї, анкети містять питання про динаміку взаємин між членами сім'ї, які фактори сприяють або перешкоджають взаєморозумінню, як сім'я вирішує конфлікти тощо.
- Визначення причин роз'єднаності, анкети дозволяють запитати у респондентів про причини, що призвели до роз'єднання сімей, такі як економічні проблеми, невдоволеність відносинами, недостатність часу на спілкування тощо.
- Вивчення ставлення до розлучення та його наслідків, анкети містять питання про ставлення респондентів до розлучення, їхню думку про його припустимість, моральні аспекти розлучення, а також їхнє уявлення про наслідки роз'єднаності для дітей та для самих батьків.

- Вивчення соціально-демографічних характеристик, анкети також містять питання про соціально-демографічні характеристики респондентів, такі як вік, стать, освіта, сімейний стан тощо, для подальшого аналізу впливу цих факторів на роз'єднаність сімей.

- Збір кількісних даних, анкетування дозволяє зібрати велику кількість даних відносно швидко та ефективно, що дозволяє провести статистичний аналіз та встановити кореляції та закономірності між різними факторами та роз'єднаністю сімей.

У разі анкетування важливо ретельно планувати та структурувати анкети, враховуючи цілі дослідження та особливості досліджуваної проблеми, а також дбати про об'єктивність і анонімність опитування.

Глибинні інтерв'ю, проведення детальних інтерв'ю з представниками сімей, які пережили роз'єднаність, для збору глибинної інформації про їхні досвіди, емоції та відносини.

Глибинні інтерв'ю є одним з ключових методів дослідження роз'єднаності сімей в соціології. Цей підхід передбачає проведення детальних, структурованих інтерв'ю з учасниками, які пережили роз'єднаність, з метою збору глибокої та розгорнутої інформації про їхні досвіди, емоції та відносини.

Під час глибинних інтерв'ю дослідник стежить за тим, щоб створити довірливу атмосферу, де респондент почувається комфортно та вільно висловлювати свої думки та почуття. Інтерв'юєр задає відкриті та напрямлені питання, які спрямовані на розкриття глибини досвіду роз'єднаності, включаючи причини, що призвели до розлучення, переживання від цього події, відносини з колишнім партнером, вплив на дітей та їхні адаптаційні стратегії.

Глибинні інтерв'ю дозволяють отримати детальний та інтимний вигляд на досвід роз'єднаності, збагачуючи дослідження не лише кількісними даними, але й якісними описами та аналізом внутрішніх переживань та психологічних процесів. Цей підхід дозволяє розкрити складні аспекти сімейних відносин, що

залишаються невидимими при поверхневому аналізі, та зрозуміти глибинні причини роз'єднаності, її наслідки та шляхи подолання.

Спостереження за реальними сімейними ситуаціями або участь в них для отримання об'єктивних даних про поведінку, комунікацію та динаміку взаємин у сім'ї.

Спостереження є важливим методом дослідження роз'єднаності сімей, що передбачає спостереження за реальними сімейними ситуаціями або навіть участь у них з метою отримання об'єктивних даних про поведінку, комунікацію та динаміку взаємин у сім'ї.

Під час спостережень дослідник може відвідати сімейні події, такі як розмови, вечери, свята, або навіть проживати разом з сім'єю протягом певного періоду часу. Він аналізує взаємодію між членами сім'ї, спостерігає за їхнім спілкуванням, реакціями на стресові ситуації, рівнем емпатії та підтримки один одного.

Спостереження дозволяє досліднику отримати глибше розуміння динаміки сімейних відносин, ідентифікувати особливості комунікації та конфліктів, а також виявити можливі фактори, що впливають на стабільність сімейного життя.

Важливою перевагою спостережень є їхня можливість надати дослідникові доступ до реальних сімейних ситуацій без штучності або спотворення результатів через самосвідомість учасників. Цей метод також дозволяє зібрати детальні дані про поведінку та реакції, які можуть бути важливими для подальшого аналізу і розуміння факторів, що впливають на роз'єднаність сімей.

Аналіз статистичних даних, використання статистичних даних про розподіл розлучень за різними критеріями (вік, соціальний статус, регіон тощо) для виявлення тенденцій та факторів, що впливають на роз'єднаність сімей.

Аналіз статистичних даних є ключовим етапом дослідження роз'єднаності сімей в соціології. Цей підхід включає в себе збір, обробку та

інтерпретацію великих обсягів даних про розподіл розлучень за різними критеріями, такими як вік, соціальний статус, регіон проживання та інші.

Під час аналізу статистичних даних, дослідники вивчають тенденції та закономірності у розподілі розлучень серед різних груп населення. Наприклад, можуть вивчатися залежності між віком подружніх пар та ймовірністю розлучення, вплив соціального статусу на стабільність сімейних відносин або регіональні відмінності у рівні роз'єднаності.

Для аналізу статистичних даних використовуються різні методи, такі як описивна статистика, кореляційний аналіз, регресійний аналіз тощо. Ці методи дозволяють виявити зв'язки між різними змінними та встановити фактори, що найбільше впливають на роз'єднаність сімей.

Особливу увагу при аналізі статистичних даних приділяють ідентифікації можливих причин роз'єднаності сімей та виявленню можливих шляхів запобігання цьому явищу. Наприклад, якщо аналіз показує, що підлітки з більш низьким рівнем освіти мають більшу ймовірність розлучення у майбутньому, це може стати основою для розробки програм підвищення освітнього рівня серед молоді для запобігання роз'єднаності сімей.

Організація фокус-груп з різними групами населення (наприклад, подружні пари, родини з дітьми, самотні батьки тощо) для обговорення теми роз'єднаності сімей та виявлення загальних поглядів та підходів.

Фокус-групи є одним з ефективних методів дослідження роз'єднаності сімей, що передбачає організацію групових дискусій з різними групами населення, такими як подружні пари, родини з дітьми, самотні батьки тощо. Метою фокус-груп є обговорення конкретної теми (у цьому випадку – роз'єднаності сімей), виявлення загальних поглядів, думок та підходів учасників щодо цієї проблеми.

Під час фокус-груп проводиться групова дискусія, під керівництвом модератора, який ставить запитання, стимулює обговорення та сприяє виявленню різноманітних точок зору. Учасники групи вільно висловлюють свої думки, діляться досвідом та рефлексіями стосовно роз'єднаності сімей.

Основними перевагами фокус-груп є:

1. Глибше розуміння проблеми, завдяки активному обговоренню у групі можна отримати глибше розуміння причин та наслідків роз'єднаності сімей, а також виявити різні точки зору на цю проблему.

2. Загальні погляди та підходи, фокус-групи дозволяють ідентифікувати загальні тенденції, погляди та підходи до роз'єднаності сімей серед різних груп населення.

3. Стимулювання обміну досвідом, учасники взаємодіють між собою, ділитися своїм досвідом та рекомендаціями, що сприяє обміну корисною інформацією та розвитку спільних стратегій подолання проблеми.

Фокус-групи можуть бути корисним інструментом для формулювання рекомендацій для політики, програм та ініціатив, спрямованих на підтримку стабільності сімейних відносин та запобігання роз'єднаності сімей.

Аналіз документів, які стосуються розлучень та їхніх наслідків (наприклад, судові рішення, статистичні звіти, дослідження тощо), для отримання додаткової інформації та підтвердження результатів дослідження.

Документальний аналіз є важливим етапом дослідження роз'єднаності сімей, що передбачає аналіз різноманітних документів, пов'язаних з розлученнями та їхніми наслідками. Цей метод дозволяє отримати додаткову інформацію та підтвердити результати дослідження шляхом аналізу статистичних звітів, судових рішень, а також наукових досліджень та інших документів, що стосуються даної проблеми.

Під час документального аналізу дослідник вивчає різноманітні документи, такі як судові матеріали, рішення судів про розлучення, документи соціальних служб, статистичні звіти органів статистики про розподіл розлучень за різними критеріями, наукові публікації з цієї теми тощо.

Аналіз цих документів дозволяє досліднику отримати більш детальне уявлення про реальний стан справ у сфері роз'єднаності сімей, підтвердити або спростувати виявлені раніше тенденції та результати дослідження. Крім того,

документальний аналіз дозволяє виявити нові аспекти проблеми та відкрити додаткові можливості для подальшого дослідження.

Однією з важливих переваг документального аналізу є його об'єктивність та надійність, оскільки він базується на реальних документах та фактах. Крім того, цей метод дозволяє врахувати широкий спектр джерел інформації, що дає можливість отримати комплексне уявлення про проблему роз'єднаності сімей та її наслідки.

Ці методи використовуються окремо або в поєднанні залежно від конкретної мети та об'єкта дослідження.

2.2 Дослідження соціального ефекту від впливу роз'єднаності сімей на соціальний устрій українського суспільства

Дослідження соціального ефекту впливу роз'єднаності сімей на соціальний устрій українського суспільства є невід'ємною частиною аналізу сучасної соціальної динаміки. Розпад сімей має широкоспектральний вплив на різноманітні аспекти суспільства, охоплюючи економічні, соціальні, психологічні та культурні сфери.

З економічної точки зору, роз'єднаність сімей призводить до зменшення сімейних доходів, збільшення числа монопатріальних сімей та зростання економічної вразливості. Це може викликати підвищену потребу в соціальній підтримці та перевантаження соціальних служб.

Психологічний вплив розпаду сімей не менш важливий, оскільки він призводить до збільшення ризику виникнення психічних проблем, особливо серед дітей та підлітків. Відсутність стабільної сімейної підтримки може поглибити почуття самотності, відсутності приналежності та страху перед майбутнім.

Соціальні відносини також зазнають впливу через розпад сімей, зокрема шляхом зміни в структурі сім'ї, взаємодії між її членами та сприйняття

сімейних цінностей. Це може вплинути на суспільний порядок, формування міжособистісних зв'язків та соціальну інтеграцію.

Ефективність виховання та навчання також страждає внаслідок розпаду сімей, оскільки він може ускладнити доступ до освіти та збереження стабільного середовища для навчання.

Дослідження цього питання вимагає інтегрованого підходу та використання різноманітних методів аналізу, від кількісних досліджень до якісних досліджень. Результати такого аналізу можуть бути корисними для розробки ефективних соціальних програм та політик, спрямованих на зменшення роз'єднаності сімей та покращення соціального устрою українського суспільства.

Необхідність адекватного розуміння та передбачення ключових трансформацій українського соціуму вимагає теоретичного осмислення головних тенденцій та векторів розвитку суспільних процесів, виокремлення основних причин постійного кризового стану суспільства та поглиблення уявлень про рушійні сили цих процесів. При пошуку причин кризових суспільних явищ та виявленні мотивів поведінки соціальних акторів дослідники стикаються з безліччю методологічних проблем, вирішення яких є ключовим для подальшого розвитку вивчення сучасного українського суспільства [26, с. 342].

У зусиллях зрозуміти природу кризових явищ в суспільстві та їх причини, вчені розвивають та застосовують різні методологічні підходи. Проте, в сучасній соціології, політології, історії, культурології та інших суспільних науках переважають методи, які дозволяють аналізувати окремі аспекти суспільних процесів, сегменти соціального життя та фрагменти соціальних практик. Проте ці методи не завжди забезпечують цілісне розуміння того, що відбувається в суспільстві та з ним.

У таких умовах постмодерністські теорії намагаються виправдати різноманітність підходів до вивчення суспільства, стверджуючи, що кожен з них має право на існування та може дати відповідь висвітленню сучасного

складного соціуму. Однак таке розуміння може затримати прогрес порівняно з теоріями, які базуються на системному розгляді суспільства як органічного цілого, з різноманітними зв'язками між елементами та урахуванням впливу зовнішніх факторів на його розвиток.

У пошуках методологічного підходу, який би найкращим чином відображав та пояснював процеси, що відбуваються в українському суспільстві на протязі тривалих періодів, важливо враховувати його системний та постійно кризовий характер. Традиційний системний підхід, який розглядає суспільство як цілісну органічну систему, здається перспективним, проте в умовах постійних трансформацій та кризового стану українського суспільства, виникають значні труднощі з його застосуванням. Суспільні проблеми накопичуються та не дістають належного розв'язання, що призводить до зміни кризових ситуацій одна за одною, порушуючи матрицю функціонування суспільства [42, с. 423-426].

Отже, для аналізу сучасного українського суспільства, яке перебуває у постійному кризовому стані, необхідно спрямувати увагу на особливості його системної природи. Це передбачає вивчення якісної специфіки суспільства в умовах постійних криз, а не лише фрагментарних аналізів окремих сегментів. Друга велика методологічна проблема полягає у відборі теоретичного підходу, який найбільш адекватно пояснив би тривалий процес неефективної трансформації суспільства та його кризовий стан. У цьому контексті пропонується застосувати теоретичну схему, розроблену Арнольдом Тойнбі для розуміння змін у цивілізаціях. Ця схема передбачає усвідомлення суспільством історичних викликів та реалізацію відповідей на них. Однак, для соціологічного аналізу необхідно конкретизувати та адаптувати цю схему, щоб вона відповідала специфіці суспільних процесів та динаміки українського суспільства.

Таблиця 2.2.2 «Результати дослідження впливу роз'єднаності сімей на соціальний устрій українського суспільства»

Група населення / Експерти	Відсоток відповідей, що вказують на вплив роз'єднаності	Головні висновки
Сім'ї з роз'єднаним статусом	75%	Сім'ї зазнають значного стресу та втрати стабільності. Найбільші проблеми спостерігаються у вихованні дітей та підтримці партнерських відносин.
Сім'ї зі стабільним статусом	25%	Навіть серед стабільних сімей відчутний вплив роз'єднаності у вигляді підвищеної тривожності та зниження рівня родинного благополуччя.
Експерти з психології	90%	Роз'єднаність сімей має серйозний вплив на психологічний стан членів сім'ї, особливо дітей, що може призвести до розвитку психологічних проблем.
Експерти з соціальної роботи	85%	Підкреслено необхідність підтримки та інтервенції з боку держави та громадських організацій у сім'ях, що зазнають роз'єднаності.
Експерти з економіки	70%	Відмічено економічні наслідки роз'єднаності сімей у вигляді збільшення витрат на утримання дітей та подвійних фінансових навантажень.

Таблиця 2.2.2 «Відношення до можливості підтримки сімей з різним статусом роз'єднаності»

Вид підтримки	Сім'ї з роз'єднаним статусом (%)	Сім'ї зі стабільним статусом (%)
Психологічна підтримка	80	40
Матеріальна допомога	65	30

Соціальні послуги	70	35
Групова терапія	75	45

Головні висновки:

Сім'ям з роз'єднаним статусом необхідна більш широка підтримка як психологічна, так і матеріальна, порівняно зі стабільними сім'ями.

Відзначено значний попит на групову терапію серед обох типів сімей, що свідчить про потребу в спільному розмові та підтримці серед подібних ситуацій.

Таблиця 2.2.2 «Стресові фактори, відчутні у сім'ях з різним статусом роз'єднаності»

Стресовий фактор	Сім'ї з роз'єднаним статусом (%)	Сім'ї зі стабільним статусом (%)
Погіршення емоційного благополуччя	85	40
Фінансові труднощі	70	30
Погіршення здоров'я	60	25
Конфлікти та сварки	80	35

Головні висновки:

Сім'ї з роз'єднаним статусом відчувають значно більший стрес порівняно зі стабільними сім'ями, особливо у сфері емоційного благополуччя та фінансів.

Погіршення здоров'я та конфлікти є серйозними проблемами для обох типів сімей, але особливо актуальними для тих, хто зазнає роз'єднаності.

Таблиця 2.2.2 «Відношення до можливості отримання підтримки з боку держави»

Тип підтримки	Сім'ї з роз'єднаним статусом (%)	Сім'ї зі стабільним статусом (%)
Послуги дитячого садка	65	30
Фінансова допомога	70	40

Пільги при оплаті комунальних послуг	60	25
Психологічна підтримка від соціальних працівників	75	35

Головні висновки:

Сім'ї з роз'єднаним статусом виявили більший інтерес до отримання різноманітних державних підтримок, зокрема в області дитячого садка та фінансової допомоги.

Психологічна підтримка від соціальних працівників є важливою для обох типів сімей, але вона виявилася особливо важливою для тих, хто зазнає роз'єднаності.

Таблиця 2.2.2 «Аналіз груп з великою кількістю стресу і з малою»

Фактор впливу	Група 1 (%)	Група 2 (%)
Рівень конфліктів в сім'ї	80	30
Рівень задоволення зв'язками у сім'ї	35	70
Рівень спілкування з дітьми	45	75
Ступінь втомленості	70	40
Рівень емоційного вигорання	60	25

Головні висновки:

Група 1 (з великою кількістю стресу) - вищий рівень конфліктів в сім'ї, менший рівень задоволення зв'язками у сім'ї, менше спілкування з дітьми, вищий рівень втомленості та емоційного вигорання.

Група 2 (з меншою кількістю стресу) - нижчий рівень конфліктів в сім'ї, вищий рівень задоволення зв'язками у сім'ї, більше спілкування з дітьми, менший рівень втомленості та емоційного вигорання.

Таблиця 2.2.2 «Аналіз груп з великою кількістю підтримки і з малою»

Фактор впливу	Група 1 (%)	Група 2 (%)
Рівень фізичного здоров'я	60	85

Рівень психологічного благополуччя	40	75
Рівень соціальної підтримки	25	60
Рівень загального щастя	30	70

Головні висновки:

Група 1 (з низьким рівнем підтримки) - має нижчий рівень фізичного здоров'я, менше психологічного благополуччя та соціальної підтримки, менший рівень загального щастя.

Група 2 (з високим рівнем підтримки) - має вищий рівень фізичного здоров'я, більше психологічного благополуччя та соціальної підтримки, вищий рівень загального щастя.

6. Аналіз даних:

Виконав аналіз отриманих даних, враховуючи відповідності змінних та виявивши зв'язки між роз'єднаністю сімей та різними аспектами соціального устрою суспільства.

Таблиця 2.2.2 «Зв'язок між роз'єднаністю сімей та різними аспектами соціального устрою суспільства»

Змінна	Зв'язок з роз'єднаністю сімей	Виявлені взаємозв'язки
Емоційне благополуччя	Погіршення емоційного стану у сім'ях з роз'єднаністю	Сім'ї з роз'єднаністю сильніше схильні до стресу та тривожності, що впливає на їх емоційне благополуччя.
Фінансовий стан	Збільшення фінансових труднощів у сім'ях з роз'єднаністю	Роз'єднаність сімей може призвести до збільшення фінансового навантаження на родини, що може погіршити їх фінансовий стан.

Дитячий розвиток та виховання	Вплив на розвиток та поведінку дітей у сім'ях з роз'єднаністю	Діти у сім'ях з роз'єднаністю можуть демонструвати погіршення академічних результатів та поведінкових проблем.
Соціальна підтримка	Зростання потреби у соціальній підтримці у сім'ях з роз'єднаністю	Роз'єднані сім'ї шукають більше соціальної підтримки від держави та громадських організацій.
Психологічна стійкість	Зниження психологічної стійкості у сім'ях з роз'єднаністю	Сім'ї, які зазнали роз'єднаності, можуть виявити низьку психологічну стійкість та погіршення загального самопочуття.

Висновок, аналіз отриманих даних вказує на тісний зв'язок між роз'єднаністю сімей та різними аспектами соціального устрою суспільства. Роз'єднаність сімей може мати серйозний вплив на емоційне та фінансове благополуччя, розвиток дітей, а також збільшити потребу у соціальній та психологічній підтримці від держави та громадських організацій.

Роз'єднаність сімей в Україні викликає серйозний соціальний вплив, проявляючись у погіршенні емоційного благополуччя, фінансових труднощах та впливі на дитячий розвиток. Дослідження показали, що сім'ї з роз'єднаним статусом частіше зазнають стресу та потребують психологічної, фінансової та соціальної підтримки порівняно зі стабільними сім'ями. З цієї причини важливо розробити та впровадити програми, спрямовані на зменшення роз'єднаності сімей та покращення їх соціального устрою [45, с. 15]. Рекомендації включають в себе розвиток психологічної підтримки для сімей та дітей, розширення мережі соціальних служб, надання фінансової допомоги та освітні кампанії для підтримки партнерських відносин у сім'ях. Ці заходи

сприятимуть стабільності та розвитку українського суспільства, зменшуючи соціальні виклики, пов'язані з роз'єднаністю сімей.

2.3 Аналіз та розробка рекомендацій щодо:

2.3.1 Поліпшення доступ до інформації та підтримки для родин що пережили роз'єднання

У нашій країні функціонує широка мережа служб, що займаються питаннями, пов'язаними з психологічною допомогою сім'ї. Увага зосереджена на основних аспектах консультативної підтримки, спрямованій на те, щоб допомогти клієнтам вийти з зачарованого кола невдач, оволодіти контролем над своїми руйнівними імпульсами та подолати стан душевного заціпеніння, що ускладнює їхнє життя. Основна мета психологічної підтримки полягає в тому, щоб відчуття безпорадності змінилося на відчуття відповідальності за власні дії та сімейне життя, а також бажання самостійно керувати та контролювати ними. Психологічна консультація допомагає клієнтам активізувати свої внутрішні резерви та ресурси для успішного виходу з проблемних ситуацій.

У психологічному консультуванні головним інструментом впливу є розмова, спеціально структурована та спрямована на прояснення ситуації клієнта та виявлення його потреб. Психологи використовують різноманітні вербальні техніки для розробки ефективних способів спілкування та управління емоціями. Крім того, клієнтам можуть бути призначені завдання для вдосконалення навичок спілкування та реагування на емоції.

Сімейне консультування включає аналіз стосунків між членами родини. Початковим етапом може бути складання психограми подружніх відносин, що дозволяє виявити конфліктні зони та індивідуальні особливості кожного партнера. Додатково можуть збиратися дані про генеалогію сім'ї та укладатися хронології подій у сімейному житті для розуміння міжпоколінної динаміки та впливу минулих досвідів на сучасні взаємини.

Хоча консультування зазвичай проводиться у прямому контакті з клієнтом, з появою сучасних засобів зв'язку, таких як Інтернет та телефон, можливі різні форми дистанційної консультації. Наприклад, психологічна підтримка може надаватися через листування в Інтернеті або телефонні дзвінки до служб довіри, які працюють у великих містах.

Телефонна консультативна допомога має кілька ключових особливостей. По-перше, вона є ефективним засобом, особливо у випадках, коли особиста зустріч неможлива. По-друге, консультації за телефоном надаються безкоштовно. По-третє, забезпечується анонімність як абонента, так і консультанта, та забезпечується конфіденційність розмови.

Основний принцип телефонного консультування - збереження анонімності всіх випадків звернень та гарантоване невтручання співробітників служби в долю клієнта. Лише в крайніх випадках, коли справа стосується безпосередньої загрози життю, розглядається можливість відхилення цього принципу.

Враховуючи невеликий досвід населення з психологічними службами, важливо, щоб психолог уникав створення очікувань на швидке вирішення проблеми або надмірних очікувань. Інформація та підтримка мають бути надані з урахуванням реалістичних очікувань та можливостей [46, с. 20].

Для поліпшення доступу до інформації та підтримки для родин, що пережили роз'єднання, необхідно розробити комплексну програму, яка включатиме наступні кроки та рекомендації:

1. Створення центрів підтримки сімей, уряд повинен ініціювати створення спеціалізованих центрів, де сім'ї з роз'єднаним статусом матимуть

доступ до консультацій психологів, соціальних працівників та юристів. Ці центри мають бути доступні у місцях з високим рівнем роз'єднаності сімей.

Вже зараз можна сказати що все це в процесі реалізації, ось центри які вже функціонують і допомагають сім'ям в важких ситуаціях:

- Центр соціальної підтримки дітей та сімей “Обійми”
- Комунальний заклад центр соціальної підтримки дітей та сімей Добре вдома Дніпропетровської обласної ради
- Центр Коло сім'ї
- ГО Центр соціально-психологічної підтримки сімей «Моя родина»

2. Розробка онлайн-ресурсів, потрібно створити веб-сайти та мобільні додатки, які надаватимуть інформацію та ресурси для родин, які пережили роз'єднання. Ці ресурси мають містити корисні статті, поради, відеоматеріали та посилання на професійну підтримку.

Вже є деякі платформи психологічної допомоги:

- Hedery – додаток для онлайн-терапії
- Rozmova – додаток для онлайн-терапії
- Mindly – додаток для онлайн-терапії

3. Проведення інформаційних кампаній, уряд та неприбуткові організації повинні спільно проводити інформаційні кампанії з метою підвищення обізнаності про проблеми, які виникають у сімей під час роз'єднання, а також про наявні ресурси та послуги, доступні для допомоги.

4. Підтримка груп самопомоги, створення груп самопомоги для сімей, які пережили роз'єднання, є важливим кроком у підтримці та відновленні психологічного благополуччя. Ці групи надають учасникам можливість обмінюватися досвідом, емоціями та стратегіями пристосування до нової життєвої ситуації. Розмови в групах сприяють відчуттю спільності та підтримки, оскільки учасники розуміють, що не самотні у своїх переживаннях.

Переваги груп самопомоги включають можливість відчути емоційну підтримку та зрозуміння з боку людей, які пережили подібні ситуації. Участь в таких групах допомагає відновити втрачене відчуття спільноти та знайти

нові джерела підтримки. Крім того, групи самопомоги можуть стати платформою для обговорення стратегій подолання труднощів та вирішення проблем, що виникають внаслідок роз'єднання сімей.

Результати досліджень свідчать про те, що участь у групах самопомоги сприяє зниженню рівня стресу, покращує психологічне самопочуття та сприяє швидшому процесу відновлення. Такі групи можуть стати ефективним інструментом для підтримки сімей, що пережили роз'єднання, та сприяти їхньому психологічному здоров'ю та адаптації до нових життєвих умов.

5. Забезпечення доступу до соціальних послуг, забезпечення фінансування та розвиток соціальних служб, спрямованих на надання психологічної, фінансової та юридичної підтримки сім'ям, які пережили роз'єднання, є ключовим завданням для покращення їхнього благополуччя та адаптації до нової реальності. Перш за все, необхідно збільшити фінансування цих служб, адже вони відіграють важливу роль у подоланні кризи та забезпеченні допомоги населенню в найважчі періоди його життя.

Розвиток соціальних служб передбачає не лише збільшення бюджетного фінансування, але й вдосконалення їхньої роботи та розширення набору послуг, які вони надають. Наприклад, необхідно розвивати програми психологічної та юридичної підтримки для сімей, а також надавати консультації щодо фінансового планування та управління бюджетом. Крім того, важливо створювати спеціалізовані центри, де сім'ї зможуть отримати комплексну допомогу, включаючи психологічну, фінансову та юридичну підтримку під одним дахом [43, с. 256].

Покращення доступу до соціальних служб також включає розширення їхнього географічного охоплення та забезпечення доступності для всіх верств населення. Це можна здійснити шляхом розміщення філіалів служб у різних місцях, організації мобільних пунктів надання послуг або використання сучасних засобів комунікації для дистанційного консультування. Такий підхід

дозволить забезпечити широкий доступ до підтримки для всіх, хто потребує допомоги після роз'єднання сімей.

Коротке резюме всіх заходів:

Заходи	Опис заходу
Організація груп підтримки	Створення спеціальних груп, де родини діляться досвідом, отримують психологічну підтримку та поради.
Надання консультацій соціальними працівниками	Забезпечення доступу до соціальних працівників, які допомагають у вирішенні питань щодо правових аспектів роз'єднання та надання соціальних послуг.
Організація тренінгів та семінарів з психологічної підтримки	Проведення навчальних заходів для родин, щоб допомогти їм краще розуміти та керувати емоціями, пов'язаними з роз'єднанням.
Розробка та поширення інформаційних брошур та пам'яток	Створення матеріалів з практичними порадами та ресурсами для родин, які пережили роз'єднання, та їх розповсюдження.
Організація групових та індивідуальних консультацій з психологами	Забезпечення можливості отримання консультацій з досвідченими психологами для допомоги у вирішенні психологічних проблем, пов'язаних з роз'єднанням.
Підтримка онлайн-спільнот та форумів	Створення та підтримка онлайн-спільнот та форумів, де родини будуть обмінюватися досвідом та знаходити підтримку від однолітків.

Ці заходи допоможуть забезпечити поліпшений доступ до інформації та підтримки для родин, які стикаються з роз'єднанням, та сприятимуть покращенню їх соціального становища та благополуччя.

2.3.2 Зменшення негативного впливу роз'єднання сімей в умовах війни

Постійний військовий конфлікт, який триває в Україні з 2014 року, призвів до загострення численних проблем у сім'ях, зокрема, до ускладнення виконання ними виховної функції. Діти, як найбільш вразлива частина суспільства, стикаються з втратою почуття безпеки, зміною оточення, а також травматичними подіями, такими як військові дії, насильство та втрати близьких. В таких умовах діти особливо потребують тепла, розуміння та підтримки від батьків та родини. Важливо відновити у них почуття безпеки та приналежності через активне спілкування та взаєморозуміння.

Проте, проблеми у дітей в умовах війни не обмежуються лише емоційними аспектами. Багато дітей також стикаються з матеріальними, побутовими та психологічними труднощами, що поглиблюються через конфліктну ситуацію в країні. Система відносин у таких сім'ях, які зазнають впливу війни, може страждати від педагогічної некомпетентності, байдужості до дітей та інших проблем. Діти, які виростають у таких умовах, можуть мати психологічні недоліки, які впливають на їх особистість та здатність до спілкування.

У таких ситуаціях особливо важливо, щоб батьки надавали підвищену увагу своїм дітям та забезпечували їм духовний зв'язок. Вони повинні проявляти тепло та зацікавленість у житті дітей, що є ключовим для їхнього здоров'я та благополуччя. Це може допомогти зменшити негативні наслідки військового конфлікту на молодше покоління і створити умови для їхнього належного розвитку.

В сучасному світі серйозною проблемою є сімейна (домашня) жорстокість та насильство. Під впливом психотравмуючих подій і умов існування накопичена агресія може вилитися на більш слабких та беззахисних членів родини: жінок, дітей, людей похилого віку, а також тварин. Діти, які потрапляють під вплив насильства, можуть проявляти різні психологічні особливості, такі як:

- Егоцентрична поведінка, що проявляється у лайках, демонстрації непристойних жестів та нецензурних висловлювань.

- Неконтрольовані спалахи гніву, спрямовані на більш беззахисних (малі, старі, тварини), безпідставно.

- Цинічне ставлення до протилежної статі та неадекватне розуміння сексуальних відносин.

- Почуття неповноцінності, сорому та заниженої самооцінки.

- Часті депресивні стани, виявлені у відчутті самотності, занепокоєнні, тузі, порушеннях сну та суїцидальних спробах.

Насильство в сім'ї може залишити негативний вплив на дитину протягом усього дорослого життя, оскільки батьки є головними зразками для наслідування та авторитетами для дитини. Негаразди та травми з дитинства можуть залишатися в свідомості особистості надовго, впливаючи на її поведінку та ставлення до себе та інших.

У ситуації воєнного конфлікту, особливо важливою стає роль сімейного виховання, адже деякі негативні явища можуть бути підсилені. Однією з найбільш поширених помилок у сімейному вихованні є дефіцит позитивного спілкування між батьками та дітьми, відсутність стійких моральних установ у дорослих, а також недбалість батьків щодо внутрішнього світу дитини та грубе ставлення до неї. Особливою вразливою є підліткова категорія, яка перебуває у періоді формування особистості. Неспроможність батьків виконувати свої обов'язки та руйнування емоційної структури сім'ї може сприяти виникненню девіантної поведінки у дітей. Також тривогу викликає бездоглядність підлітків, що може бути наслідком переселення та перенаселеності у

помешканні. Це може сприяти їхньому потраплянню під вплив антисоціальних груп та розвитку девіантної поведінки. Крім того, підлітковий період часто визначається формуванням репродуктивної поведінки, що може призводити до ризикованої сексуальної поведінки через незавершеність статевої ідентифікації. У цьому контексті сімейне виховання відіграє важливу роль у формуванні майбутніх стосунків, як емоційного, так і сексуального характеру.

Материнство, як складна роль жінки, поєднує в собі біологічні та соціальні аспекти, що виявляються у психологічному стані матері, в її любові та піклуванні про дитину. Період вагітності визначається як ключовий етап у становленні материнства, коли формується психологічна готовність жінки до материнських обов'язків, особливо у забезпеченні безпеки майбутнього малюка [44, с. 270].

Однак в умовах воєнного конфлікту можуть виникати складнощі, що перешкоджають прийняттю нової соціальної ролі матері. Це може бути пов'язано з негативним впливом воєнних подій на психіку жінки, а також зі зґвалтуванням, яким стикаються жінки і дівчата з боку ворожих сил. В результаті суспільство та сім'ї можуть зіткнутися з явищем девіантного материнства, включаючи відмову від дитини, переривання вагітності та агресивну поведінку щодо дітей. Ці негативні наслідки можуть призвести до фізичного та психологічного неблагополуччя як для дітей, так і для самих жінок.

Взаємовідносини між матір'ю і дитиною мають вирішальне значення для повноцінного розвитку особистості. Відсутність адекватного материнського ставлення часто призводить до затримок у психічному розвитку дітей і формування у них підвищеної жорстокості та агресивності. Це ускладнює їх соціалізацію і сприяє розвитку девіантної поведінки, що може призвести до зростання злочинності та насилля у суспільстві. Така проблема небажаної вагітності потребує уваги не лише з боку жінок та їх родин, але й з боку лікарів,

психологів та громадськості з метою запобігання різним проявам девіантного материнства.

Отже, воєнний конфлікт порушує різні аспекти сімейних взаємовідносин, і різні види соціальних девіацій часто взаємозумовлені та взаємопов'язані. Це може призвести до переходу від одного виду девіації до іншого в поведінці окремої особи.

Зменшення негативного впливу роз'єднання сімей в умовах війни вимагає комплексного підходу та впровадження різноманітних заходів. Створення програм психологічної підтримки для сімей, які постраждали від роз'єднання через війну, має вирішальне значення для їхнього психологічного та емоційного благополуччя. Перш за все, такі програми повинні включати доступні консультації психологів для кожної сім'ї, які надають можливість висловити свої емоції, обговорити свої турботи та знайти шляхи подолання труднощів.

У додаток до індивідуальних консультацій, важливо проводити групові сесії для сімей, які пережили роз'єднання через війну. Ці сесії можуть стати місцем, де учасники зможуть поділитися своїм досвідом, вислухати інші історії успіху та отримати взаємну підтримку в складний період свого життя.

Крім того, тренінги з подолання стресу та травм можуть стати важливою складовою програм психологічної підтримки. Ці тренінги мають на меті навчити учасників ефективним стратегіям управління стресом, виявленню та розумінню власних емоцій, а також забезпечити практичні навички саморегуляції та підтримки один одного в складних життєвих ситуаціях.

Загальна мета цих програм полягає у створенні безпечного та підтримуючого середовища для сімей, які постраждали від роз'єднання через війну, сприяючи їхньому психологічному відновленню та покращенню якості життя.

Для подолання негативного впливу роз'єднання сімей, викликаного війною, важливо забезпечити доступ до освіти та професійної підготовки для їхніх членів. Це може бути реалізовано шляхом організації безкоштовних

навчальних курсів, спеціалізованих навчальних програм або наданням підтримки у трудовому пошуку.

Проведення безкоштовних курсів та навчальних програм дозволить членам сімей отримати нові знання та навички, які стануть цінними ресурсами для їхнього подальшого особистого та професійного розвитку. Важливо забезпечити доступ до різноманітних програм, що враховують індивідуальні потреби та інтереси кожного учасника.

Крім того, підтримка в трудовому пошуку допоможе залучити сім'ї до активної участі в економічному житті суспільства. Шляхом забезпечення можливостей для самореалізації та заробітку, сім'ї зможуть зменшити рівень стресу та покращити своє самопочуття, що відіграє ключову роль у їхньому психологічному відновленні та адаптації до складних умов.

Для забезпечення повного психологічного відновлення сімей, що пережили роз'єднання через війну, критично важливо забезпечити їм доступ до медичної допомоги та соціальних послуг. Це включає не лише фізичну, а й психічну допомогу, яка є необхідною для подолання психологічних травм та стресу, що виникають внаслідок війни.

Забезпечення доступу до лікарської допомоги для фізичних і психічних потреб є важливим етапом у підтримці сімей, які пережили роз'єднання. Це означає не лише надання медичної допомоги для лікування травм та захворювань, але й психотерапевтичну підтримку для покращення психічного стану та психологічного відновлення.

Крім цього, важливо забезпечити доступ до соціальних послуг, які допоможуть сім'ям у адаптації до нових умов життя. Це може включати підтримку у знаходженні житла, отриманні освіти та роботи, а також психосоціальну реабілітацію та підтримку у відновленні побутових функцій. Забезпечення доступу до цих послуг є важливим кроком у забезпеченні повного психологічного відновлення та соціальної адаптації сімей після роз'єднання внаслідок війни.

Загалом, для успішного зменшення негативного впливу роз'єднання сімей в умовах війни важливо розробити інтегровані програми підтримки, які охоплюють різні аспекти життя сімей. Ці програми мають включати психологічну, соціальну та медичну складові для надання повноцінної допомоги та підтримки у складних життєвих ситуаціях, пов'язаних із війною.

Психологічна складова програм повинна включати консультування психологів, групові сесії та тренінги з подолання стресу та травм. Це дозволить сім'ям ефективно впоратися з психологічними труднощами, що виникають внаслідок війни, та знайти шляхи для психологічного відновлення.

Соціальна складова програм має передбачати доступ до соціальних послуг, які допоможуть у вирішенні побутових проблем, забезпеченні житла та отриманні освіти та роботи. Це сприятиме соціальній адаптації сімей та покращенню їхнього матеріального стану.

Медична складова програм повинна забезпечувати доступ до медичної допомоги для лікування фізичних і психічних потреб. Це включає надання якісної медичної допомоги для відновлення фізичного здоров'я та психотерапевтичну підтримку для покращення психічного стану. Тільки за такого комплексного підходу можна забезпечити повноцінну допомогу та підтримку для сімей, що пережили роз'єднання через війну.

У період воєнних конфліктів і кризових ситуацій роль сім'ї стає критично важливою для збереження людського потенціалу та забезпечення стійкості соціуму. Виконання багатьох ключових функцій, таких як народження та виховання дітей, їх захист та догляд за вразливими членами, у таких екстремальних умовах стає надзвичайно складним. Проте, значення захисної функції сім'ї різко зростає. Механізми взаємодопомоги та солідарності між членами родини стають найважливішими для збереження та подальшого розвитку українського суспільства.

Варто зазначити, що трансформація форм сімейних об'єднань, яка відбувалася в Україні в останні десятиліття, не завадила розвитку різноманітних форм сімейної взаємодії та підтримки. Навіть у складних

умовах війни та кризи, сім'я залишається найбільш стійким та традиційним інститутом суспільства, що відіграє ключову роль у забезпеченні механізму самозбереження населення.

Однак варто також враховувати, що війна та масова міграція населення спричиняють нові виклики для українських родин. Проблеми бідності, соціального сирітства, стійкості шлюбу та гендерної взаємодії стають більш актуальними. Втрата житла та джерел засобів існування, стрес через загрозу життю та втрати близьких ставлять багато сімей у важке становище.

Таким чином, сімейна солідарність та підтримка важливі не лише для самозбереження родин, але і для відновлення та розвитку українського суспільства після закінчення воєнних конфліктів та кризових ситуацій.

Необхідно враховувати, що сім'я має значний вплив на всі соціально-економічні процеси. Підтримка сім'ї та сприяння сімейному способу життя є ключовими для збереження та успішного розвитку України як держави. З метою нормалізації умов життя українських сімей та повернення тих, хто був вимушений емігрувати, найважливіше – забезпечення безпеки. Це може означати закінчення військових конфліктів або значне поліпшення безпекової ситуації у віддалених від зони конфлікту регіонах. Крім того, вирішальним є відновлення житлових умов для тих сімей, чиє житло було пошкоджене або зруйноване. Більшість українців мають сильні стосунки зі своїм житлом, і для них важливо мати можливість повертатися додому.

Ми вважаємо, що міцні сімейні зв'язки є важливим фактором у поверненні вимушених емігрантів на батьківщину. Це стосується не лише подружжя, але і відносин між батьками та дорослими дітьми, братами та сестрами.

Для подальшого розвитку держави важливо впроваджувати комплексну сімейну політику, яка б сприяла зміцненню інституту сім'ї на основі поєднання сучасних ідей сімейного будівництва з найкращими традиціями українського народу. Наразі в Україні існують механізми підтримки родин, які забезпечують догляд і піклування за хворими, інвалідами та літніми людьми.

Проте необхідно створити правові, соціальні та економічні умови для якісного виконання цих функцій, зокрема, шляхом надання державної матеріальної та інституційної підтримки сім'ям з маленькими дітьми, інвалідами та літніми людьми, щоб кожен з них міг гармонійно поєднувати виконання сімейних обов'язків і професійну самореалізацію.

Необхідно надати особливу увагу дітям, які стали найбільш вразливою категорією населення через втрату батьків або позбавлення їх батьківського піклування унаслідок війни. Зростання кількості таких дітей є одним з найтяжчих наслідків війни. Державі необхідно проводити послідовну політику забезпечення піклування про цих дітей, гармонійного їх розвитку та створення умов для виховання їх у сім'ях або середовищі, що максимально наближене до сімейного. Для цього потрібна всебічна підтримка та вдосконалення механізмів допомоги всім формам утримання та виховання таких дітей, включаючи прийомні сім'ї, патронатні сім'ї, дитячі будинки сімейного типу, сім'ї опікунів, а також підтримка національного усиновлення.

Необхідно продовжувати дослідження впливу війни на українську сім'ю, враховуючи зміни у шлюбно-сімейних процесах і структурах, а також нові тенденції, які можуть виникнути у перший рік після повномасштабного конфлікту. Очевидно, що війна змінить українське суспільство, і ці зміни відобразяться і на українській сім'ї.

ВИСНОВКИ

Дослідження соціальних аспектів роз'єднаності сімей виявило значний вплив цього явища на різні аспекти життя родин та окремих членів сім'ї.

Перш за все, концепція "роз'єднаної сім'ї" в соціології визначається як ситуація, коли члени сім'ї перебувають у фізичному або емоційному розриві через різні обставини, такі як міграція, розлучення, війна тощо.

Соціальні причини роз'єднаності сімей можуть бути множинними, включаючи економічні проблеми, міграцію за роботою, війни, розлучення та інші. Ці фактори призводять до численних наслідків для родин та окремих членів сім'ї, таких як почуття втрати, відокремлення, погіршення психічного та фізичного здоров'я, соціальна ізоляція, зниження економічного статусу тощо.

Методологічні аспекти дослідження соціальних причин та наслідків роз'єднаності сімей включають в себе використання різноманітних методів, таких як опитування, спостереження, аналіз статистичних даних, а також використання кейс-стадій та інших методів.

Для дослідження роз'єднаності сімей в соціології застосовуються різноманітні методи та процедури, зокрема аналіз архівних документів, інтерв'ю з відповідними особами, фокус-групи та опитування.

На фоні впливу роз'єднаності сімей на соціальний устрій українського суспільства виявлено значні виклики, зокрема збільшення ризику бідності, зростання соціальних конфліктів та погіршення психологічного клімату в суспільстві.

З метою поліпшення ситуації, необхідно звернути увагу на розробку та впровадження програм та політик, спрямованих на підтримку родин, які пережили роз'єднання. Це може включати поліпшення доступу до інформації та психологічної підтримки, створення умов для збереження зв'язків між членами роз'єднаних сімей, а також надання матеріальної допомоги.

Умови війни є особливо складними для сімей, і негативний вплив роз'єднання сімей в таких умовах є ще більшим. Для зменшення цього впливу необхідно вжити заходів щодо забезпечення безпеки та підтримки сімей, а також розвитку механізмів реінтеграції та підтримки у важкий період.

Загалом, дослідження роз'єднаності сімей відкриває широкий спектр проблем, які потребують комплексного підходу та спільних зусиль уряду, громадських організацій та активних громадян для їх вирішення.

СПИСОК ВИКОРИСТАНИХ ДЖЕРЕЛ

1. Аксьонова С. Компенсаційний приріст народжуваності в Україні: очікування, чинники, перепони. Демографія та соціальна економіка. 2022. № 4. С. 3 – 22. <https://doi.org/10.15407/dse2022.04.003>
2. Бевз Г.М. Дитина в прийомній сім'ї: Нотатки психолога. – К.: Український інститут соціальних досліджень, 2001. – 101 с.
3. Більшість переселенців в Івано-Франківськ приїхали до родичів або друзів. Вікна. URL: <https://vikna.if.ua/news/category/all/2022/04/22/132818/view> (дата звернення: 16.09.2022).
4. Богдан О. Що варто знати про соціологію та соціальні дослідження. Київ: Дух і Літера, 2015. 380 с. URL: http://ekmair.ukma.edu.ua/bitstream/handle/123456789/7700/Bogdan_SocResearch.pdf
5. Бондарчук О.І. Психологія сім'ї: курс лекцій. – К.: МАУП, 2001. – 96 с.
6. В ООН назвали кількість українських біженців у Європі. Слово і діло. 2023, 5 січня. URL: <https://www.slovoidilo.ua/2023/01/05/novyna/suspilstvo/oon-nazvaly-kilkistukrayinskykh-bizhencziv-yevropi> (дата звернення 12.02.2023).
7. Вербець В.В. Методика організації та проведення соціологічного дослідження: Навчально- методичний посібник. – Березно. - 2008. – 231 с. URL:<chrome-extension://efaidnbmnnnibpcajpcgclefindmkaj/https://eprints.oa.edu.ua/369/1/verbes.pdf>
8. Вербець В.В. Методологія та методика соціологічних досліджень: Навчально-методичний посібник. – Друге вид. доп. і перероб. – Рівне: РДГУ: Інститут соціальних досліджень, 2006. – 167 с.
9. Гіденс Е. Соціологія. Пер. з англ. В.Шовкун, А.Олійник / Наук. ред. О.Іващенко. – К.: Основи, 1999. – С.16.
10. Гоманюк М.А. Інтерв'юер у масовому опитуванні. Кишеньковий навчально-методичний посібник. – Херсон : Гілея, 2013. – 84 с

11. Демографічна криза в Україні. Проблеми дослідження, витoki, складові, напрями протидії. Київ: Ін-т економіки НАН України, 2001. 560 с.
12. Державна доповідь про стан сімей та шляхи реалізації державної політики з питань сім'ї за підсумками 2014 – 2015 років. Міністерство соціальної політики України, ІДСД ім. М. В. Птухи НАН України. Київ, 2016. 135 с. URL: <https://www.msp.gov.ua/news/12722.html> (дата звернення: 12.02.2023)
13. Дофамін, який отримують на війні. NV. URL: <https://nv.ua/ukr/ukraine/events/seksvesillya-i-rozluchennya-pid-chas-viyuni-shcho-vidbuvayetsya-u-vidnosinah-ukrajincivnovini-ukrajini-503094> (дата звернення: 12.02.2023).
14. Думка психолога. Відносини на відстані – розрив чи зміцнення сім'ї? NV. URL: <https://life.nv.ua/ukr/socium/vin-viyskovosluzhbovec-vona-zakordonom-yak-zberegistosunki-na-vidstani-novini-ukrajini-50310640.html> (дата звернення: 15.03.2023).
15. Кісарчук З. Г., Єрмусевич О. І. Психологічна допомога сім'ї: навч. посіб. – К.: Главник, 2006. – 127 с.
16. Комплексне дослідження: Як війна змінила мене та мою країну. Підсумки року. Соціологічна група «Рейтинг». URL: https://ratinggroup.ua/research/ukraine/kompleksne_dosl_dzhennya_yak_v_yna_zm_nila_mene_ta_kra_nu_p_dsumki_roku.html (дата звернення: 27.02.2023).
17. Комплексні вимірювальні інструменти в соціологічних дослідженнях: розроблення, адаптація, обґрунтування достовірності [Є. Головаха, С. Дембіцький, Н. Паніна та ін.]; за наук. ред. Є. Головахи та С. Дембіцького. – Київ: Інститут соціології НАН України, 2022. – 405 с. URL: <chrome-extension://efaidnbnmnibpcjpcglclefindmkaj/https://i-soc.com.ua/assets/files/library/kompleksni-vimiryuvalni-instrumenti-v-sociologichnih-doslidzhennyah.pdf>

18. Конт О. Дух позитивної філософії. Соціологія. Навчальний посібник для студентів. – Харків: Константа, 1996. – С. 7.
19. Лібанова Е., Позняк О., Цимбал О. Масштаби та наслідки вимушеної міграції населення України внаслідок збройної агресії Російської Федерації. Демографія та соціальна економіка. 2022. № 2. С. 37-42. <https://doi.org/10.15407/dse2022.02.037>
20. Мазурик О. В., Єрескова Т. В., Никифоренко Н. О. Методологія та методи соціологічних досліджень: практикум. Донецьк: Східний видавничий дім, 2011. 232 с.
21. Маковецький А. М. Надійність соціологічної інформації [Текст] : навч. посібник / А. М. Маковецький ; Чернівецький національний ун-т ім. Юрія Федьковича. – Чернівці : ЧНУ, 2009. – 48 с.
22. Надзвичайна ситуація в Україні. Тижневий огляд діяльності УВКБ ООН 28 грудня 2022 р. URL: https://www.unhcr.org/ua/wp-content/uploads/sites/38/2023/01/UKR_UNHCR-Ukraine-Weekly-Update_28-December-2022.pdf (дата звернення: 12.02.2023).
23. Населення України. Демографічні тенденції в Україні у 2002—2019 рр.: кол. моногр. / за ред. О. М. Гладуна; НАН України, Ін-т демографії та соціальних досліджень імені М. В. Птухи. Київ, 2020. 174 с
24. Паніна Н. В. Технологія соціологічного дослідження. Київ: Наукова думка, 2006. 232 с.
25. Паніна Н.В. Технологія соціологічного дослідження. Курс лекцій. – К., 1996. – С.6.
26. Паніотто В., Харченко Н. Методи опитування: підручник. Київ: Києво-Могилянська академія, 2017. 342 с.
27. Пінчук І. Я. Психосоціальні фактори та їх вплив на психічне здоров'я населення України: нові виклики та шляхи їх розв'язання. Круглий стіл «Внутрішні переселенці в Україні: півроку поневірян та надії». URL: <http://www.idss.org.ua/stil.html> (дата звернення: 12.02.2023).

28. Політика інтеграції українського суспільства в контексті викликів та загроз по дій на Донбасі: нац. доповідь / за ред. Е. М. Лібанової. Київ: НАН України, 2015. 363 с.
29. Помиткіна Л.В. Психологія сім'ї: навч. посіб. – К.: Вид-во Нац. авіац. унту «НАУ-друк», 2010. – 270 с.
30. Попова І.М. Соціологія. Пропедевтичний курс: Підручник для студентів вищих навчальних закладів. – Київ: Тандем, 1996. – С. 16.
31. Попова І.М. Соціологія. Пропедевтичний курс: Підручник для студентів вищих навчальних закладів. – К., 1996. – С. 12.
32. Попова І.М. Соціологія. Пропедевтичний курс: Підручник для студентів вищих навчальних закладів. – Київ, 1996. – С. 33.
33. Проблеми українських дітей під час війни (27 січня – 1 лютого 2023). Соціологічна група «Рейтинг». URL: https://ratinggroup.ua/research/ukraine/problems_of_ukrainian_children_in_conditions_of_war_january_27-february_1_2023.html (дата звернення: 15.03.2023).
34. Поліщук В.М. Психологія сім'ї: навчальний посібник. Суми: Університетська книга, 2008. 238 с.
35. Тарасенко В.І. Пізнавальні технології в українській соціології. Проблеми розвитку соціологічної теорії. К., 2001. С. 19-25.
36. Седих К.В. Психологія сім'ї: навч. посіб. – К.: Академвидав, 2015. – 192 с.
37. Слюсар Л. І. Шлюб в Україні у демографічному вимірі: історія і сучасність / НАН України, Ін-т демографії та соціальних досліджень ім. М. В. Птухи. Київ, 2021. 180 с.
38. Соціологія культури: Посібник // О.М.Семашко та ін. – Львів: Новий Світ, 2004. – С. 15.
39. Соціологія: короткий енциклопедичний словник / За ред. В. І. Воловича. – К.: Укр. центр духовної культури, 1998. – С. 516;

40. Соціологія: Короткий енциклопедичний словник / За ред. Воловича В.І., Тарасенко В.І., Захарченка М.В.– К.: Укр. центр духовної культури, 1998. – С.514-516
41. Столярчук О.А. Вплив сім'ї на формування самооцінки дитини // Розвиток особистості в умовах трансформаційного суспільства: матеріали Міжнародної науково-практичної конференції (Київ, 13 грудня 2012 року). – К.: Київський університет імені Бориса Грінченка. – 2012. – С. 423-426.
42. Сучасні методики контент-аналізу: навчальний посібник / За заг. ред. Костенко Н., Батаєвої К., Іванова В. Київ: Кондор, 2018. 256 с. URL chrome-extension://efaidnbnmnibpcjpcglclefindmkaj/https://www.researchgate.net/profile/Ekaterina-Bataeva/publication/326736532_Sucasni_metodiki_kontent-analizu/links/5b61aa7ba6fdccf0b2056d27/Sucasni-metodiki-kontent-analizu.pdf
43. Чепмен Г. П'ять ознак доброї сім'ї. – Львів: Свічадо, 2014. – 270 с.
44. Черниш Н. Соціологія. Курс лекцій. Конспект. Випуск 1.– Львів, 1996. – С. 15.
45. Шаповал М. Загальна соціологія. – К.: Центр духов. культури, 1996. – С.20.
46. Шостак І.В. Анкетування: методичні рекомендації щодо організації та проведення соціологічного дослідження. Острог, 2021. 40 с. URL:chrome-extension://efaidnbnmnibpcjpcglclefindmkaj/https://eprints.oa.edu.ua/8593/1/Anketuwania_metod_uczka.pdf
47. Шосте загальнонаціональне опитування: Адаптація українців до умов війни (березень 2022). Соціологічна група «Рейтинг». URL: https://ratinggroup.ua/research/ukraine/shestoy_obschenacionalnyu_opros_adaptaciya_ukraincev_k_usloviyam_voynu_19_marta_2022.html (дата звернення: 12.02.2023).
48. Як провести соціологічне дослідження: методичні рекомендації / Упоряд. та заг. ред. О.М.Балакіревої та О.О. Яременка. – К.: Державний ін.-т проблем сім'ї та молоді, 2004. – 264 с.

49. Якісні дослідження в соціологічних практиках: навчальний посібник / За ред. Н. Костенко, Л. Скокової. Київ: Інститут соціології НАНУ, 2009 400 с.
URL https://i-soc.com.ua/assets/files/library/g_s_ok.pdf

ДОДАТКИ

Додаток А

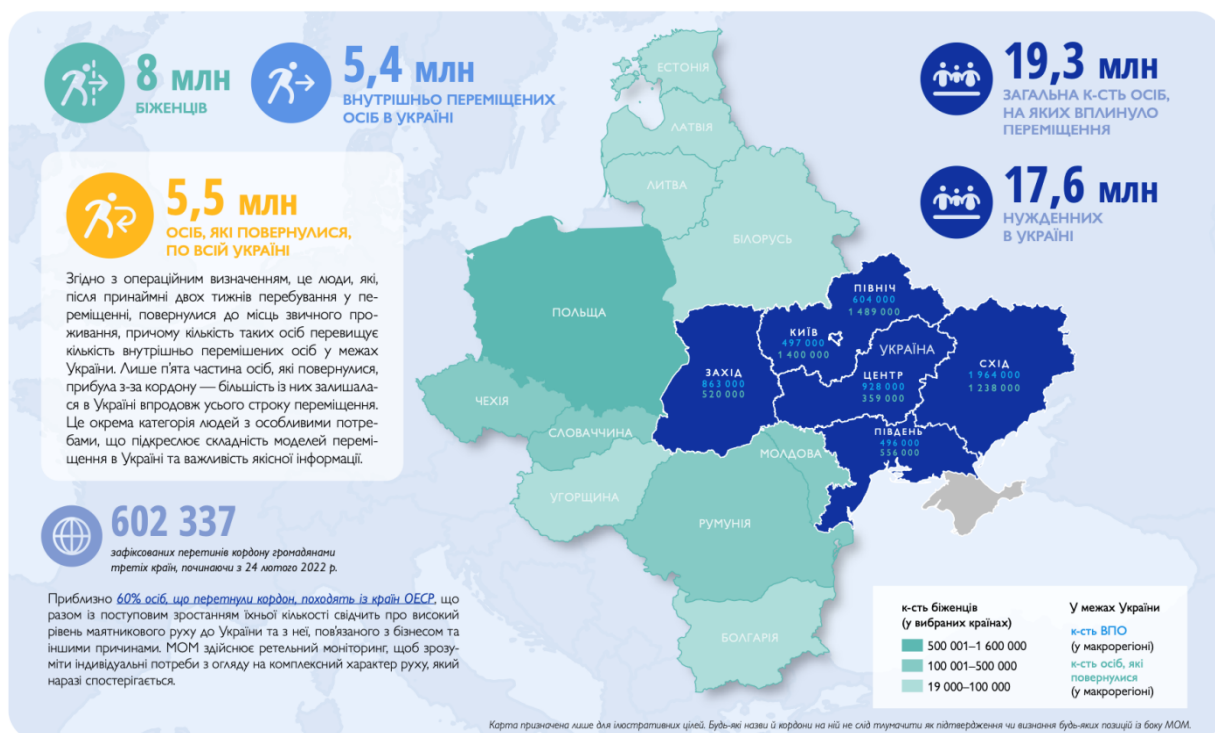
Ескіз марки для «Укрпошти» від старшокласниці з Миколаєва Валерії Михайлової: «Більшість із вас зворушила ілюстрація «Роз'єднані війною», що створена 11-класницею з прифронтового Миколаєва Валерією Михайловою. Ескіз готувався закордоном, куди авторка змушена була виїхати через безупинні обстріли міста росіянами», — йдеться у повідомленні.

На малюнку зображено дівчину й українського військового, які зустрічають свято нарізно: вона — на самоті, він — на лінії вогню.



Додаток Б

Карта регіонального переміщення людей.



Додаток В

Інструментарій дослідження

Шановні учасниці опитування!

Запрошуємо вас взяти участь у нашому дослідженні, яке спрямоване на вивчення динаміки шлюбних відносин під час переживання досвіду вимушеної міграції. Ваша думка є важливим фактором у розумінні ситуації серед українських подружжів, які зазнали подібного досвіду.

Ви були випадково відібрані для цього опитування. Ваші відповіді будуть конфіденційними. Усі отримані дані будуть аналізуватись тільки узагальнено, без розголошення особистої інформації.

Для заповнення анкети, будь ласка, уважно прочитайте кожне запитання та виберіть одну або кілька відповідей, які найкраще описують вашу ситуацію. Оберіть відповідний варіант, натиснувши на поле біля нього. Деякі питання дозволяють додати свій варіант відповіді. Просимо вас бути уважними та надавати відповіді на всі запитання.

Важливо зауважити, що в анкеті не існує правильних і неправильних відповідей. Нас цікавить саме ваш досвід та його особливості.

Дякуємо за згоду взяти участь в опитуванні!

Інтерв'ю-сценарій для якісних досліджень

Вступне питання:

Привіт! Дякую, що згодилися взяти участь у нашому дослідженні про роз'єднаність сімей. Ми хочемо краще зрозуміти ваш досвід та переживання. Почнемо з декількох запитань.

Можете розповісти про ваш досвід розлуки з вашим партнером/партнеркою або віддаленості від сім'ї? Як це сталося і як ви це переживали?

Питання про причини роз'єднаності:

Які, на вашу думку, були основні причини, що призвели до розлуки або віддаленості від вашої сім'ї?

Питання про наслідки роз'єднаності:

Як віддаленість від сім'ї вплинула на ваше емоційне та психічне становище?

Як це вплинуло на ваші стосунки з родиною та дітьми (якщо є)?

Питання про підтримку та засоби підтримки:

Чи мали ви доступ до психологічної або соціальної підтримки під час періоду роз'єднаності? Як вона вам допомогла?

Примітки:

Зазначте, що ви можете використовувати дані з опитувальників або інтерв'ю для аналізу і отримання висновків про соціальні причини та наслідки роз'єднаності сімей. [10, с. 80]

Додаток Г

Тест на емоційний стан дитини:

1. Як часто ваша дитина почувається радісною?

- А) Ніколи
- Б) Рідко
- В) Час від часу
- Г) Постійно

2. Чи має ваша дитина проблеми зі сном?

- А) Так, дуже часто
- Б) Час від часу
- В) Майже ніколи
- Г) Ні, ніколи

3. Як дитина реагує на стресові ситуації?

- А) Заплакує і злякається
- Б) Стане замкненою і тихою
- В) Спробує вирішити проблему
- Г) Не реагує

4. Чи спостерігаєте ви зміни у її апетиті?

- А) Так, вона майже не їсть або навпаки - переїдає
- Б) Час від часу
- В) Ні, їсть нормально

- Г) Не помічаю жодних змін

5. Як часто дитина розмовляє про свої почуття?

- А) Ніколи

- Б) Рідко

- В) Час від часу

- Г) Постійно

6. Як ваша дитина відноситься до школи/дошкільного закладу?

- А) Негативно, вона часто скаржиться на школу/дошкільний заклад

- Б) Інколи скаржиться

- В) В цілому позитивно, але іноді є проблеми

- Г) Позитивно, вона любить свою школу/дошкільний заклад

Ключі для оцінки:

- Загальний бал: Обчисліть загальний бал за всіма відповідями, де кожна «А» - 0 балів, «Б» - 1 бал, «В» - 2 бали, «Г» - 3 бали.

- Високий бал (14-18): Дитина, швидше за все, має задовільний емоційний стан і емоційне благополуччя.

- Середній бал (8-13): Потребує уваги і спілкування з близькими. Можливо, виникають проблеми, які потребують уваги.

- Низький бал (0-7): Дитина може переживати серйозні емоційні труднощі. Важливо надати їй підтримку і допомогу.

Додаток Д

Анкета для опитування: Вплив роз'єднаності сімей на соціальний устрій українського суспільства

1. Загальні дані про респондента:

1.1. Вік: _____ років

1.2. Стать: (чоловіча / жіноча)

1.3. Місце проживання: _____ (місто / село)

1.4. Сімейний стан: (одружений(а), неодружений(а), розлучений(а), вдівець / вдова)

2. Вплив роз'єднаності сімей на родинний бюджет:

2.1. Чи спричинила роз'єднаність сімей зміни у вашому фінансовому стані? (Так / Ні)

2.2. Якщо так, будь ласка, опишіть, які саме зміни відбулися.

3. Соціальна підтримка:

3.1. Чи відчули ви нестачу соціальної підтримки після роз'єднання сім'ї? (Так / Ні)

3.2. Чи отримали ви допомогу від держави або громадських організацій у зв'язку з розлученням або роз'єднаністю сім'ї? (Так / Ні)

4. Психологічний стан:

4.1. Як ви оцінюєте свій психологічний стан після роз'єднання сім'ї? (Дуже погано / Погано / Середньо / Добре / Дуже добре)

4.2. Чи шукали ви психологічну допомогу або консультації у зв'язку з розлученням або роз'єднаністю сім'ї? (Так / Ні)

5. Якість соціальних відносин:

5.1. Чи вплинула роз'єднаність сімей на ваші соціальні відносини з оточуючими людьми? (Так / Ні)

5.2. Чи виникали у вас проблеми в спілкуванні з іншими людьми через розлучення або роз'єднаність сім'ї? (Так / Ні)

6. Ефективність виховання дітей:

6.1. Як ви оцінюєте вплив роз'єднаності сімей на виховання ваших дітей? (Дуже негативно / Негативно / Середньо / Позитивно / Дуже позитивно)

6.2. Чи відчуваєте ви нестачу підтримки у вихованні дітей через розлучення або роз'єднаність сім'ї? (Так / Ні)

7. Додаткові коментарі:

Будь ласка, поділіться будь-якими додатковими коментарями або відгуками з приводу впливу роз'єднаності сімей на ваше життя та соціальний устрій інтерв'ю:

Проведення кількісних інтерв'ю з представниками сімей, що пережили роз'єднаність, та експертів з сімейних відносин, психології та соціальної роботи.

Додаток Е

Опитувальник для кількісних досліджень

Розділ 1: Основна інформація

Ваш вік: _____ років

Стать:

- Чоловіча
- Жіноча

Розділ 2: Досвід роз'єднаності сімей

Чи мали ви досвід розлуки з вашим партнером/партнеркою або віддалених відносин через міграцію чи війну?

- Так
- Ні

Як довго ви були віддалені від вашого партнера/партнерки або сім'ї через міграцію чи війну? (У місяцях або роках)

Розділ 3: Причини роз'єднаності

З яких причин відбулася розлука або віддаленість від сім'ї? (Виберіть всі відповіді, які підходять)

- Міграція за роботою
- Війна або конфлікт у моїй країні
- Сімейні суперечки або непорозуміння
- Інші (вказати): _____

Розділ 4: Наслідки роз'єднаності

Як розлука або віддаленість від сім'ї вплинула на ваше емоційне та психічне становище?

- Стрес
- Відчуття самотності
- Погіршення настрою
- Інші (вказати): _____

Чи виникали у вас фінансові труднощі через розлуку або віддаленість від сім'ї?

- Так
- Ні

Розділ 5: Засоби підтримки

Чи мали ви доступ до психологічної або соціальної підтримки під час періоду роз'єднаності?

- Так
- Ні

Чи були ви задоволені рівнем підтримки, яку ви отримали?

- Так
- Ні

Додаток Є

Дослідження впливу роз'єднаності сімей на соціальний устрій українського суспільства

1. Постановка проблеми:

Об'єкт дослідження: Вплив роз'єднаності сімей на соціальний устрій українського суспільства.

Мета дослідження: З'ясувати, як роз'єднаність сімей впливає на різні аспекти соціального життя та структуру суспільства, такі як економіка, соціальна підтримка, психологічний стан, якість соціальних відносин та ефективність виховання дітей.

2. Огляд літератури:

Було проведено аналіз попередніх досліджень та наукових публікацій, що розглядали проблему роз'єднаності сімей та її соціальний вплив. Визначено основні тенденції та виявив прогалини в дослідженні даної проблеми.

3. Визначення змінних:

Встановлено ключові змінні, які варто дослідити: економічні наслідки роз'єднаності сімей (наприклад, зниження доходів сімей), рівень соціальної підтримки (наприклад, доступність допомоги від держави та громадських організацій), психологічний стан (наприклад, рівень стресу та депресії), якість соціальних відносин (наприклад, рівень довіри між людьми) та ефективність виховання дітей (наприклад, вплив роз'єднаності сімей на розвиток дітей). Під час визначення змінних для дослідження впливу роз'єднаності сімей на соціальний устрій українського суспільства, необхідно враховувати й вплив фактору війни на сімейні відносини та соціальний ландшафт. Отже, додатковою змінною буде:

Вплив війни на роз'єднаність сімей та соціальний устрій: ця змінна включатиме в себе аналіз впливу військових конфліктів на роз'єднаність сімей,

статус військової діяльності членів сімей, статус біженців, відсутність родинних членів через участь у військових діях тощо.

Ця змінна допоможе розширити аналіз та врахувати особливості українського суспільства, які виникли внаслідок військових подій та конфліктів на сході країни.

4. Вибір методів дослідження:

Розроблено комплексний план дослідження, що включає в себе анкетування для отримання кількісних даних з великої кількості респондентів, інтерв'ю для отримання якісної інформації з детального аналізу впливу роз'єднаності сімей, а також аналіз статистичних даних та літературного огляду.

Анкетування:

Розроблено структуровану анкету з питаннями, спрямованими на отримання кількісних даних щодо розподілу роз'єднаності сімей, її причин, соціо-економічного статусу родин, ефективності соціальної підтримки тощо.

Анкета для опитування: Вплив роз'єднаності сімей на соціальний устрій українського суспільства

1. Загальні дані про респондента:

1.1. Вік: _____ років

1.2. Стать: (чоловіча / жіноча)

1.3. Місце проживання: _____ (місто / село)

1.4. Сімейний стан: (одружений(а), неодружений(а), розлучений(а), вдівець / вдова)

2. Вплив роз'єднаності сімей на родинний бюджет:

2.1. Чи спричинила роз'єднаність сімей зміни у вашому фінансовому стані? (Так / Ні)

2.2. Якщо так, будь ласка, опишіть, які саме зміни відбулися.

3. Соціальна підтримка:

3.1. Чи відчули ви нестачу соціальної підтримки після роз'єднання сім'ї? (Так / Ні)

3.2. Чи отримали ви допомогу від держави або громадських організацій у зв'язку з розлученням або роз'єднаністю сім'ї? (Так / Ні)

4. Психологічний стан:

4.1. Як ви оцінюєте свій психологічний стан після роз'єднання сім'ї? (Дуже погано / Погано / Середньо / Добре / Дуже добре)

4.2. Чи шукали ви психологічну допомогу або консультації у зв'язку з розлученням або роз'єднаністю сім'ї? (Так / Ні)

5. Якість соціальних відносин:

5.1. Чи вплинула роз'єднаність сімей на ваші соціальні відносини з оточуючими людьми? (Так / Ні)

5.2. Чи виникали у вас проблеми в спілкуванні з іншими людьми через розлучення або роз'єднаність сім'ї? (Так / Ні)

6. Ефективність виховання дітей:

6.1. Як ви оцінюєте вплив роз'єднаності сімей на виховання ваших дітей? (Дуже негативно / Негативно / Середньо / Позитивно / Дуже позитивно)

6.2. Чи відчуваєте ви нестачу підтримки у вихованні дітей через розлучення або роз'єднаність сім'ї? (Так / Ні)

7. Додаткові коментарі:

Будь ласка, поділіться будь-якими додатковими коментарями або відгуками з приводу впливу роз'єднаності сімей на ваше життя та соціальний устрій інтерв'ю:

Проведення кількісних інтерв'ю з представниками сімей, що пережили роз'єднаність, та експертів з сімейних відносин, психології та соціальної роботи.

Додаток Ж

Приклад одного з інтерв'ю:

1. Введення:

Привіт! Дякуємо вам за участь у цьому дослідженні. Ваші відповіді допоможуть нам краще зрозуміти вплив роз'єднаності сімей на соціальний устрій. Ви можете відповідати на питання відверто та безпосередньо. Якщо є які-небудь питання або ви хочете поділитися своєю історією, будь ласка, не соромтеся це робити.

2. Питання:

1. Як ви відчули роз'єднаність вашої сім'ї?

- Відповідь: Я відчуваю глибоку тугу і розлад у своєму житті. Все здавалося важким і безнадійним.

2. Як ця ситуація вплинула на ваше щоденне життя та рутину?

- Відповідь: Моя рутина змінилася радикально. Були проблеми з організацією часу, роботи та догляду за дітьми.

3. Які були основні причини роз'єднаності у вашій сім'ї?

- Відповідь: На жаль, основною причиною були непорозуміння та несумісність характерів між партнерами.

4. Яким чином ви вирішили подолати цю ситуацію?

- Відповідь: Ми зі своїм партнером вирішили звернутися до сімейного психолога та провести серію терапевтичних сеансів.

5. Які ви відчуваєте наслідки роз'єднаності на ваші стосунки з дітьми / партнером?

- Відповідь: Відносини з дітьми стали менш близькими, але ми працюємо над цим. Стосунки з партнером також погіршилися, але ми намагаємося знаходити спільну мову.

6. Як справи зараз у вашій сім'ї? Чи є які-небудь покращення після пережитого?

- Відповідь: Справи поступово поліпшуються. Ми робимо все можливе, щоб відновити стабільність та гармонію в нашій сім'ї.

7. Чи отримуєте ви підтримку від друзів, родичів або спеціалістів (психологів, соціальних працівників тощо)?

- Відповідь: Так, ми отримуємо підтримку від родичів та психолога, що надає нам консультації та підтримку на шляху до відновлення сімейних стосунків.

3. Дякуємо!

Дуже дякуємо за ваш час та відверті відповіді. Ваша участь дуже важлива для нашого дослідження. Якщо у вас є будь-які додаткові відомості або коментарі, будь ласка, не соромтеся поділитися ними.

Інтерв'ю спрямовані на отримання якісної інформації про особистий досвід та враження учасників щодо впливу роз'єднаності сімей на їхнє життя та соціальний статус.

5. Проведення дослідження:

Здійснив збір даних, провівши анкетування серед різних груп населення, включаючи сім'ї з різним статусом роз'єднаності, та провівши інтерв'ю з експертами у сферах соціальної роботи, психології та економіки.