

**МІНІСТЕРСТВО ОСВІТИ І НАУКИ УКРАЇНИ
ВОЛИНСЬКИЙ НАЦІОНАЛЬНИЙ УНІВЕРСИТЕТ
ІМЕНІ ЛЕСІ УКРАЇНКИ**

Кафедра соціальної роботи та педагогіки вищої школи

ШАПКА ІЛОНА СЕРГІЇВНА

СОЦІАЛЬНА ДОПОМОГА СІМ'ЯМ З ДІТЬМИ

Спеціальність: 232 «Соціальне забезпечення»

Освітньо-професійна програма «Соціальне забезпечення»

Робота на здобуття освітнього ступеня «Бакалавр»

Науковий керівник:

СУШИК НАТАЛІЯ СТЕПАНІВНА

кандидат педагогічних наук, доцент

РЕКОМЕНДОВАНО ДО ЗАХИСТУ

Протокол № 21

засідання кафедри соціальної роботи та

педагогіки вищої школи

від 16 травня 2024 р.

Завідувач кафедри соціальної роботи та

педагогіки вищої школи

_____ проф. Чернета С. Ю.

Луцьк 2024

АНОТАЦІЯ

Шапка І. С. Соціальна допомога сім'ям з дітьми. Випускна кваліфікаційна робота на правах рукопису.

Робота на здобуття освітнього ступеня «Бакалавр» за спеціальністю 232 «Соціальне забезпечення». Волинський національний університет імені Лесі Українки. Луцьк, 2024.

Бакалаврська робота складається зі вступу, двох розділів, висновків, додатків.

У вступі ми обґрунтували актуальність обраної теми, визначили мету, завдання, об'єкт, предмет, методи дослідження, описали наукову новизну, практичне значення отриманих результатів, зазначили відомості щодо апробації результатів і публікації.

У першому розділі бакалаврської роботи «Теоретичні основи надання соціальної допомоги сім'ям з дітьми», дослідили наукові підходи та обґрунтували сутність, види, умови надання соціальної допомоги сім'ям з дітьми.

У другому розділі «Практичні основи надання соціальної допомоги сім'ям з дітьми Луцької міської територіальної громади», вивчили досвід надання соціальної допомоги сім'ям з дітьми департаментом соціальної та ветеранської політики Луцької міської ради та розробили рекомендації для підвищення ефективності її надання.

Ключові слова: сім'я з дітьми, соціальна допомога, соціальна допомога сім'ям з дітьми.

ЗМІСТ

ВСТУП.....	4
РОЗДІЛ 1. ТЕОРЕТИЧНІ ОСНОВИ НАДАННЯ СОЦІАЛЬНОЇ ДОПОМОГИ СІМ'ЯМ З ДІТЬМИ.....	7
1.1. Сутність, види соціальної допомоги сім'ям з дітьми	7
1.2. Умови призначення та виплати видів соціальної допомоги сім'ям з дітьми	16
РОЗДІЛ 2. ПРАКТИЧНІ ОСНОВИ НАДАННЯ СОЦІАЛЬНОЇ ДОПОМОГИ СІМ'ЯМ З ДІТЬМИ ЛУЦЬКОЇ МІСЬКОЇ ТЕРИТОРІАЛЬНОЇ ГРОМАДИ	24
2.1. Досвід надання соціальної допомоги сім'ям з дітьми департаментом соціальної та ветеранської політики Луцької міської ради	24
2.2. Рекомендації для підвищення ефективності надання соціальної допомоги сім'ям з дітьми Луцької міської територіальної громади	38
ВИСНОВКИ.....	46
СПИСОК ВИКОРИСТАНИХ ДЖЕРЕЛ.....	48
ДОДАТКИ.....	522

Волинський національний університет імені Лесі Українки

ВСТУП

Актуальність теми. Соціальна допомога сім'ям з дітьми передбачає надання підтримки сім'ям, які перебувають у складних життєвих обставинах та потребують державної допомоги. В Україні законодавчо визначені соціально вразливі групи населення, з особливим акцентом на неповнолітніх дітях та їхніх родинах. Це відображає пріоритети соціальної політики, яка підкреслює загальнолюдські цінності, зокрема сімейні. Надання соціальної допомоги сім'ям з дітьми є важливою складовою державної соціальної політики, спрямованою на захист прав дітей та створення належних умов для їх виховання і розвитку.

У сучасному світі багато сімей з дітьми опиняються у складних соціальних, економічних і фінансових умовах, що може мати негативні наслідки для дітей. Серед таких наслідків – відставання у розвитку, низький рівень соціальної адаптації та інші проблеми, які можуть вплинути на майбутнє дітей і суспільства загалом. Наразі існують різні види соціальної підтримки для сімей з дітьми, зокрема матеріальна допомога, пільги на житло та комунальні послуги, медичне страхування, допомога у працевлаштуванні та багато інших.

Важливим аспектом аналізу є оцінка ефективності надання соціальної підтримки сім'ям з дітьми та виявлення проблем, які виникають у цьому процесі. Це сприятиме розробці більш ефективних стратегій і методів надання соціальної допомоги, підвищуючи її якість. Серед ключових проблем, з якими стикаються сім'ї, можна відзначити зростання потреб з часом. У сучасному світі сім'ї з дітьми стикаються з численними викликами, такими як збільшення витрат на освіту і охорону здоров'я, зниження рівня зайнятості, підвищення вартості житла та інших необхідних ресурсів, що робить соціальну підтримку надзвичайно важливою.

Останніми роками, через такі події, як пандемія та війна, і їх вплив на економіку та соціальну сферу, проблеми сімей з дітьми стали ще актуальнішими. Втрата роботи, погіршення фінансового стану сімей, обмежені можливості отримання якісної освіти та медичної допомоги – лише деякі з проблем, які торкаються багатьох сімей з дітьми. Тому дослідження соціальної

допомоги сімей з дітьми є важливим для розуміння викликів, з якими стикається сучасне суспільство, і пошуку шляхів їх вирішення.

Останнім часом увагу до правового регулювання державної допомоги сім'ям з дітьми звертали такі науковці, як Н. В. Новицька. Вона визначає термін «допомога» як «державні виплати громадянам щомісяця, періодично або одноразово у встановленому законом порядку з метою компенсації втрати доходу або забезпечення додаткової фінансової підтримки [12, с. 128]».

Н. Б. Болотіна включає до системи державної допомоги: соціальні грошові допомоги, соціальні компенсаційні виплати, соціальні субсидії, соціальне утримання, соціальні послуги та інші [1, с. 6].

Проблему надання соціальної допомоги сім'ям з дітьми досліджували науковці К. В. Бориченко, О. С. Бурлака, І. О. Доценко, Л. В. Кулачок, Є. П. Яригіна та інші.

Мета дослідження – розробити рекомендації для підвищення ефективності надання соціальної допомоги сім'ям з дітьми Луцької міської територіальної громади.

Завдання дослідження:

1. Визначити сутність, види соціальної допомоги сім'ям з дітьми.
2. Вивчити умови призначення та виплати видів соціальної допомоги сім'ям з дітьми.
3. Вивчити досвід надання соціальної допомоги сім'ям з дітьми департаментом соціальної та ветеранської політики Луцької міської ради.
4. Розробити рекомендації для підвищення ефективності надання соціальної допомоги сім'ям з дітьми Луцької міської територіальної громади.

Об'єкт дослідження – надання соціальної допомоги сім'ям з дітьми Луцької міської територіальної громади.

Предмет дослідження – умови призначення та виплати видів соціальної допомоги сім'ям з дітьми Луцької міської територіальної громади.

Методи дослідження включають вивчення наукової літератури з теорії та практики соціального забезпечення сімей з дітьми, аналіз практичного

досвіду департаменту соціальної та ветеранської політики Луцької міської ради, а також проведення спостережень, анкетування, тестування та бесід.

Наукова новизна дослідження полягає в обґрунтуванні сутності, видів, умов надання соціальної допомоги сім'ям з дітьми.

Практичне значення одержаних результатів полягає в розробленні рекомендацій для підвищення ефективності надання соціальної допомоги сім'ям з дітьми Луцької міської територіальної громади.

Експериментальне дослідження проводилося на базі департаменту соціальної та ветеранської політики Луцької міської ради.

Апробація результатів та публікації. Основні положення та результати дослідження подано:

1. Шапка І. Сутність, види соціальної допомоги сім'ям з дітьми. Педагогіка [Текст] : зб. наук. пр. : матеріали XV Міжнародної науково-практичної конференції науковців, аспірантів та студентів «Актуальні проблеми педагогіки, соціальної роботи та соціального забезпечення» (16 травня 2024 р.) / за ред. В. З. Антонока, С. Ю. Чернети та ін.. Луцьк, 2024. С. 164–166.

2. Шапка І. Участь у вебінарі «Сучасні виклики соціальної роботи» на тему: «Розвиток сімейних форм виховання в контексті деінституціалізації» (2 год., 0,15 кредиту ЄКТС), сертифікат № 1/3650, 05.03.2024 р., (додаток А).

3. Шапка І. Успішне проходження освітнього серіалу «Як створювати проекти в громадах». Дія. Освіта: нові навички – нові професії (0,1 кредита ЄКТС), сертифікат № #C0066802454, 29.05.2024 р., (додаток Б).

4. Шапка І. Участь у вебінарі «Сучасні виклики соціальної роботи» на тему: «Технологія оцінки потреб у соціальних послугах у громаді» (2 год., 0,15 кредиту ЄКТС), сертифікат 11.06.2024 р., (додаток В).

Структура роботи. Бакалаврська робота складається зі вступу, двох розділів, загальних висновків. Робота містить 2 – таблиці, 8 – рисунків. Список використаних джерел становить 29 найменувань.

РОЗДІЛ 1. ТЕОРЕТИЧНІ ОСНОВИ НАДАННЯ СОЦІАЛЬНОЇ ДОПОМОГИ СІМ'ЯМ З ДІТЬМИ

1.1. Сутність, види соціальної допомоги сім'ям з дітьми

Протягом останнього десятиріччя в Україні відбувається зростання числа соціальних агенцій і розвиток ринку надання соціальних послуг. Цей процес сприяв встановленню соціальної допомоги як механізму саморегуляції суспільства. Чим швидше суспільство усвідомить значущість цього механізму, тим ефективніше воно зможе вирішувати соціальні проблеми та запобігати соціальним напругам, які можуть виникати у майбутньому.

В загальному розумінні, соціальна допомога є формою соціальних послуг, яка надається громадянам, які перебувають у складних життєвих ситуаціях та мають обмежені можливості для самостійного забезпечення своїх потреб. Ця допомога може включати матеріальну, медичну, психологічну, юридичну або іншу підтримку, яку надають держава, громадські організації або інші особи. Її надання може бути як тимчасовим, так і постійним, залежно від конкретних обставин та потреб отримувача допомоги.

Багато вітчизняних дослідників звертали увагу на проблематику соціальної допомоги.

Наприклад, В. В. Буяшенко відображає соціальну допомогу як механізм, який дозволяє суспільству контролювати себе та прогресувати, розуміючи важливість такої підтримки для подальшого розвитку. На думку науковця, цей механізм сприяє стабілізації і збереженню соціуму, а також сприяє гармонізації суспільних відносин і створює умови для його неперервного розвитку. Крім того, соціальна допомога виступає як необхідний механізм для досягнення рівноваги у суспільстві, що проявляється як інтеграційний аспект соціальних дій людства з метою забезпечення його життєдіяльності і повинен відповідати загальнонауковим принципам системності та доповнюваності [5].

У своєму дослідженні, Н. В. Новицька зазначає, що термін «соціальна допомога» у сфері права соціального забезпечення може мати широке і вузьке тлумачення. У широкому розумінні, соціальна допомога охоплює всі форми державного соціального забезпечення, незалежно від того, чи надаються вони у грошовій або натуральній формі. Це включає в себе пенсії, допомоги, матеріальну підтримку, медичне обслуговування хворих та літніх людей, а також турботу про дітей.

У вузькому розумінні, соціальна допомога відноситься до грошових виплат, які надаються певним категоріям громадян згідно з законодавством. Ці виплати можуть бути як одноразовими, так і регулярними, а їх розмір і умови призначення визначаються законодавством [12].

Соціальна допомога населенню включає комплекс заходів, спрямованих на поліпшення матеріального стану певних соціальних груп через реалізацію соціальних програм та діяльність соціальних установ. Проте, фінансування та надання соціальної допомоги свідчать про те, що вона є складовою соціального забезпечення, а не соціального захисту, і надається не як гарантія, а як реакція на соціальні ризики, пов'язані з конкретними особами [6].

В Україні соціальну допомогу як форму соціального забезпечення населення можна класифікувати згідно з наступними критеріями:

– цільове призначення: компенсація втраченого доходу, наприклад, допомога під час вагітності та пологів, догляд за дитиною до трьох років тощо; повна заміна середньомісячного доходу, який громадянин не може отримати з причин, незалежних від нього, наприклад, допомога інвалідам з дитинства та дітям-інвалідам тощо; оплата поховання громадянина, який не був застрахований в системі загальнообов'язкового державного соціального страхування; доплата до основного доходу, якщо такий дохід менший за встановлений законодавством прожитковий мінімум, наприклад, допомога малозабезпеченим сім'ям тощо.

– згідно з правовою основою, на якій надається соціальна допомога, можна виділити два типи. Перший тип передбачає надання допомоги у

ситуаціях, коли особа опиняється у складному життєвому становищі, з якого вона не може вибратися самостійно. Прикладом такої допомоги є допомога інвалідам з дитинства та дітям-інвалідам. Другий тип передбачає надання допомоги у разі настання обставин, визнаних державою соціально значущими, які знижують здатність особи до самостійного забезпечення. Наприклад, допомога при народженні або усиновленні дитини.

– за методом призначення та виплат соціальної допомоги виділяються дві категорії. Регулярні виплати, які включають більшість форм соціальної допомоги, та допомога, що надається у формі одноразових виплат.

– за категорією отримувачів, які мають право на соціальну допомогу, надання допомоги може бути спрямоване на підтримку різних соціальних груп. Це можуть бути інваліди та особи без пенсійного забезпечення, діти-інваліди, малозабезпечені сім'ї, сім'ї з дітьми та інші.

Різноманітність форм соціальної допомоги пояснюється наявністю різних ситуацій, в яких може знадобитися підтримка. Згідно з українським законодавством, органи місцевого самоврядування мають можливість встановлювати додаткові види допомоги у своєму регіоні. Проте через обмежений обсяг фінансування, на практиці у багатьох випадках встановлення таких додаткових видів допомоги в окремих регіонах не здійснюється.

На законодавчому рівні в Україні визначено категорію соціально вразливих груп населення, включаючи неповнолітніх та їх родини. Це відображає пріоритети соціальної політики, орієнтовані на загальнолюдські цінності, зокрема, на сімейні. Забезпечення соціальної допомоги сім'ям з дітьми стає важливою складовою державної соціальної політики, спрямованою на захист прав дітей та створення належних умов для їхнього виховання та розвитку. У сучасному світі багато сімей з дітьми знаходяться у складних соціальних, економічних та фінансових умовах, що може мати негативні наслідки для самого суспільства. Ці наслідки включають відставання в розвитку та низьку соціальну адаптованість, які можуть впливати на майбутнє дітей та загальний розвиток суспільства.

«Згідно з Законом України «Про державну допомогу сім'ям з дітьми» «сім'я з дітьми – поєднане родинними зв'язками та зобов'язаннями щодо утримання коло осіб, у якому виховуються рідні, усиновлені діти, а також діти, над якими встановлено опіку чи піклування, прийомні сім'ї, дитячі будинки сімейного типу [17]».

Сім'я з дітьми реалізує комплекс функцій: репродуктивну, виховну, розвиваючу, комунікативну, соціальну, захисту, рекреаційну, господарсько-побутову, економічну та інші. З метою ефективної реалізації визначених функцій держава забезпечує гарантований рівень матеріальної підтримки сім'ям з дітьми «шляхом надання державної грошової допомоги з урахуванням складу сім'ї, її доходів та віку дітей і спрямований на забезпечення пріоритету державної допомоги сім'ям з дітьми у загальній системі соціального захисту населення [17]».

Згідно з науковою позицією К. В. Бориченко з метою надання видів державної соціальної допомоги потрібно сім'ї з дітьми класифікувати за такими критеріями:

- 1) кількістю дітей;
- 2) кровним спорідненням;
- 3) складом сім'ї;
- 4) залежно від стану здоров'я дитини;
- 5) рівнем матеріального забезпечення [2, с. 64] (див. табл. 1.1).

Таблиця 1.1

Класифікація сімей з дітьми

№ з/п	Критерій для класифікації	Види сімей з дітьми
1.	За кількістю дітей, що утримуються сім'єю	1) багатодітні сім'ї; 2) сім'ї, кількість дітей у яких менша трьох
2.	За кровним спорідненням	1) сім'ї, що виховують рідних дітей; 2) сім'ї, що виховують дітей-сиріт та

		дітей, позбавлених батьківського піклування
3.	За складом осіб, які утримують сім'ю	1) повні сім'ї; 2) неповні сім'ї
4.	Залежно від стану здоров'я дитини	1) сім'ї зі здоровими дітьми; 2) сім'ї з дітьми, які страждають від легких захворювань; 3) сім'ї з ВІЛ-інфікованими дітьми і дітьми, які страждають від хвороб, обумовлених ВІЛ; 4) сім'ї з дітьми-інвалідами; 5) сім'ї з дітьми, які належать до потерпілих від Чорнобильської катастрофи; 6) сім'ї з дітьми, які страждають від інших хронічних хвороб
5.	За рівнем матеріального забезпечення	1) малозабезпечені сім'ї; 2) сім'ї з дітьми, сукупний середньомісячний дохід яких в розрахунку на кожного члена сім'ї, перевищує прожитковий мінімум

Науковець К. В. Бориченко рекомендує види державної соціальної допомоги сім'ям з дітьми класифікувати за трьома критеріями:

- 1) необхідність утримання та виховання дитини, у зв'язку з її народженням або усиновленням (встановленням опіки чи піклування);
- 2) охорона здоров'я дітей, забезпечення умов для їх всебічного розвитку;
- 3) малозабезпеченість [2, с. 130–132] (див. табл. 1.2).

Таблиця 1.2

Класифікація державної соціальної допомоги сім'ям з дітьми

№ з/п	Критерій для класифікації	Види державної соціальної допомоги сім'ям з дітьми
1.	Необхідність утримання та виховання дитини, у зв'язку з її народженням або усиновленням (встановленням опіки чи піклування).	<p>1. Допомоги сім'ям з дітьми у зв'язку з вагітністю та пологами, а також народженням дитини:</p> <p>1) допомога у зв'язку з вагітністю та пологами;</p> <p>2) допомога при народженні дитини, одноразова натуральна допомога «пакунок малюка».</p> <p>2. Допомоги сім'ям з дітьми, пов'язані з утриманням та вихованням дитини-сироти або дитини, позбавленої батьківського піклування:</p> <p>1) допомога при усиновленні дитини;</p> <p>2) допомога на дітей, над якими встановлено опіку чи піклування;</p> <p>3) державна соціальна допомога на дітей-сиріт та дітей, позбавлених батьківського піклування;</p> <p>4) грошове забезпечення батькам-вихователям і прийомним батькам за надання соціальних послуг у дитячих будинках сімейного типу та прийомних сім'ях</p>
2.	Охорона здоров'я дітей, забезпечення умов для їх всебічного розвитку.	<p>Державні соціальні допомоги:</p> <p>1) допомога на дітей, хворих на тяжкі перинатальні ураження нервової системи, тяжкі вроджені вади розвитку, рідкісні орфанні захворювання, онкологічні,</p>

		<p>онкогематологічні захворювання, дитячий церебральний параліч, тяжкі психічні розлади, цукровий діабет I типу (інсулінозалежний), гострі або хронічні захворювання нирок IV ступеня, на дитину, яка отримала тяжку травму, потребує трансплантації органа, потребує паліативної допомоги, яким не встановлено інвалідність;</p> <p>2) державна соціальна допомога дітям-інвалідам;</p> <p>3) щомісячна державна соціальна допомога ВІЛ-інфікованим дітям і дітям, які страждають на хворобу, зумовлену ВІЛ;</p> <p>4) одноразова компенсація дітям, які стали інвалідами внаслідок Чорнобильської катастрофи.</p>
3.	Малозабезпеченість	<p>Державні соціальні допомоги:</p> <p>1. Допомоги неповним сім'ям з дітьми:</p> <p>1) допомога на дітей одиноким матерям;</p> <p>2) тимчасова державна допомога дітям, батьки яких ухиляються від сплати аліментів, не мають можливості утримувати дитину або місце проживання яких невідоме.</p> <p>2. Допомога малозабезпеченим сім'ям.</p>

Забезпечення соціальної допомоги сім'ям з дітьми є важливою складовою державної соціальної політики, яка має на меті захист прав дітей та створення

ефективних умов їхнього розвитку, виховання, навчання, соціалізації [28, с. 164–166]».

На сьогоднішній день існують різноманітні механізми соціальної підтримки для сімей з дітьми, включаючи матеріальну допомогу, пільги на житло та комунальні послуги, медичне страхування, допомогу в працевлаштуванні та інші. Оцінка ефективності цих програм та виявлення проблем, що можуть виникати в процесі їх реалізації, є важливим аспектом дослідження. Це дозволить розробити більш ефективні методи та стратегії надання соціальної підтримки та підвищити її якість.

Згідно із законодавством України «Про державну підтримку сімей з дітьми», надаються наступні види допомоги:

1. Фінансова підтримка під час вагітності та пологів.
2. Матеріальна допомога при народженні дитини.
3. Допомога під час усиновлення дитини.
4. Фінансова допомога на утримання дітей, які перебувають під опікою або піклуванням.
5. Допомога для одиноких матерів [6].

Місцеві виконавчі органи, органи місцевого самоврядування, підприємства, установи, організації та громадські об'єднання мають право розробляти та запроваджувати додаткові програми допомоги та встановлювати доплати до державної підтримки сім'ям з дітьми за власний рахунок. Усі види державної підтримки сім'ям з дітьми надаються та виплачуються органами соціального захисту населення за місцем проживання батьків (усиновлювачів, опікунів, піклувальників).

Для отримання державної підтримки сім'ям з дітьми необхідно особисто подати відповідні документи. Орган, що відповідає за призначення та виплату цієї допомоги, розглядає подані документи протягом 10 днів з моменту їх подання. Після ухвалення відповідного рішення щодо призначення державної підтримки або відмови в її наданні з обґрунтуванням причин відмови та

інструкціями щодо подання апеляції, відповідний орган надсилає заявнику письмове повідомлення протягом 5 днів [8].

Соціальна допомога сім'ям з дітьми під час вагітності та пологів. Усі жінки, включаючи неповнолітніх, які не мають страхового покриття в системі загальнообов'язкового державного соціального страхування, мають право на державну підтримку під час вагітності та пологів.

Для отримання підтримки жінкам у зв'язку з вагітністю та пологами потрібно мати наступні документи: медичну довідку встановленого зразка, яку видав медичний заклад, та довідку від основного місця роботи (навчання). Для жінок, які були звільнені у зв'язку з ліквідацією підприємства, необхідний документ від ліквідаційної комісії. А для тих, хто зареєстрований як безробітний у державній службі зайнятості, потрібен документ від цієї служби.

Підтримка під час вагітності та пологів складає 100 відсотків середньомісячного доходу жінки, включаючи стипендії, заробітну плату, допомогу по безробіттю тощо. Проте сума цієї допомоги не може бути меншою за 25 відсотків встановленого законом розміру прожиткового мінімуму для працездатної особи на місяць.

Матеріальна допомога при народженні дитини. Одному з батьків (або опікуну), який постійно проживає разом з дитиною, надається допомога при народженні дитини.

Щоб отримати допомогу при народженні дитини, потрібно звернутися до відповідного органу праці та соціального захисту населення, представивши паспорт або інший документ, що підтверджує особу, а також свідоцтво про народження дитини. Один із батьків (або опікун), з яким дитина постійно проживає, повинен подати заяву разом з копією свідоцтва про народження дитини. Допомога при народженні дитини надається тільки в разі, якщо звернення за призначенням допомоги надійшло не пізніше ніж через дванадцять місяців з дня народження дитини. Випадок народження мертвої дитини не підпадає під допомогу при народженні.

Допомога під час усиновлення дитини. Громадянам України, що постійно проживають на її території, надається право на отримання допомоги при усиновленні дитини, яка належить до категорії дітей-сиріт або дітей, позбавлених батьківського піклування. У випадку, якщо усиновлюють подружжя, це право може бути реалізоване за рішенням одного з них.

Допомога під час усиновлення дитини надається після подання заяви про її призначення не пізніше дванадцяти місяців з моменту, коли рішення щодо усиновлення стало законним. Ця допомога надається незалежно від того, чи отримує дитина інші види підтримки.

Соціальна допомога сім'ям з дітьми, допомога на утримання дітей, які перебувають під опікою або піклуванням. Допомога на дітей, які знаходяться під опікою або піклуванням, призначається особам, які, відповідно до законодавства, були установлені опікунами або піклувальниками таких дітей, що втратили батьківське піклування. Ця допомога розглядається як власність самої дитини. Призначення цієї допомоги здійснюється на основі рішення про установлення опіки або піклування [27].

Головна ціль соціальної допомоги полягає у забезпеченні певного рівня благополуччя та життєвого стандарту для осіб, які потребують підтримки. Ця форма допомоги представляє собою спосіб підтримки, який надають держава та громадські організації особам, що опинилися у складних життєвих обставинах і не можуть самостійно забезпечити себе та свої сім'ї. Узагальнюючи, соціальна допомога сім'ям з дітьми сприяє створенню необхідних умов для здорового зростання і розвитку дітей, зменшенню ризику бідності та соціального виключення, а також підтримці сімей у складних життєвих ситуаціях.

1.2. Умови призначення та виплати видів соціальної допомоги сім'ям з дітьми

Одним із основних видів соціального забезпечення для сімей з дітьми є державні соціальні допомоги. Вони охоплюють майже всі сім'ї та дітей різного

віку, що дозволило В. Д'яченку зазначити: «... допомоги серед соціальних грошових виплат посідають особливе, провідне місце [7, с. 11]».

Загальні принципи, що лежать в основі концепції соціального захисту сімей з дітьми, відображаються у грошових виплатах за системою соціального забезпечення. Це поєднання суспільної допомоги та вирішення важливих соціально-економічних проблем, тобто суспільної корисності. Одні види допомог призначені для підтримки сімей у особливих ситуаціях (неповна сім'я, відсутність аліментів, проходження батьком служби в армії за призовом тощо), інші ж свідчать про визнання суспільством соціально-економічної потреби та доцільності спеціальних заходів для підтримки життєдіяльності сім'ї, охорони материнства та дитинства (вагітність, народження дитини, необхідність догляду за нею).

Більшість учених виділяє такі основні цілі виплат допомог:

- а) компенсація тимчасово втраченого заробітку;
- б) додаткова підтримка до наявних у суб'єкта засобів існування.

Соціальна природа «відшкодувальних» допомог полягає у компенсації втраченого заробітку за певний період (наприклад, допомога у зв'язку з вагітністю та пологами, тимчасовою непрацездатністю). До другої групи належать допомоги, які або компенсують підвищені витрати (у зв'язку з народженням дитини), або забезпечують підтримку у випадку повної відсутності доходу в рамках соціальної допомоги (наприклад, дітям військовослужбовців надстрокової служби, дітям осіб, які ухиляються від сплати аліментів, та інші).

Для характеристики допомоги як виду соціального забезпечення важливим критерієм є визначення фінансових джерел для її виплат, які гарантують різні види цієї допомоги.

Залежно від виду допомоги, спрямованої на підтримку сімей з дітьми, суб'єктами можуть бути: мати, дитина, інший законний представник дитини, або сім'я в цілому.

До першої (основної) групи належать допомоги, одержувачем яких є дитина. Це, передусім, щомісячна допомога на дитину, яку може отримувати мати або інша особа як законний представник дитини. Той факт, що за призначенням допомоги звертається мати (або інша особа), не спростовує цього висновку, а свідчить про те, що законні права й інтереси дітей у соціальному забезпеченні реалізують їхні представники (мати або інший законний представник дитини).

Ці розмірковування підтверджуються також висновками економістів щодо економічного фундаменту сімейних виплат. Я. Сингаївський обґрунтував концепцію сутності грошових виплат на дітей, зазначаючи: «Потребам дітей властивий особливий спосіб прояву – через потреби сім'ї, її дорослих членів. Це, в значній мірі, пов'язано з тим, що діти є нездатними до самообслуговування, особистого споживання та усвідомлення власних потреб. Тому потреби підростаючого покоління мають бути розглянуті через призму потреб сім'ї, зокрема у зв'язку з наявністю дітей та їх розвитком [21, с. 7]».

Іншими словами, сімейна допомога спрямована на надання матеріальної підтримки сім'ї у вихованні дітей. Проте, ця спеціальна допомога не обов'язково повинна прямо вказувати на особу, яка має право на її отримання.

Другу групу складають виплати, які призначені безпосередньо матері або особі, що її замінює. Це включає такі види допомоги, як:

- а) підтримка під час вагітності та після пологів;
- б) допомога після народження дитини;
- в) щомісячні виплати за доглядом за дитиною до її трьох років;
- г) компенсація за тимчасову непрацездатність під час догляду за хворою дитиною.

Мати є основним суб'єктом у відносинах при отриманні згаданих допомог. Проте у випадках, коли догляд за дитиною здійснюється батьком, усиновителем, опікуном, піклувальником, бабусею, дідусем або іншим родичем, ці особи також є суб'єктами цих відносин. Законодавець, встановлюючи ці види допомоги, має на меті підтримати нормальне функціонування сім'ї у виконанні

нею своїх соціальних обов'язків, забезпечити можливість матері або іншій особі, яка її замінює, доглядати за дитиною, зберігати її здоров'я та забезпечити нормальний її розвиток.

Тому, що виникають у зв'язку з наданням допомоги сім'ям, де є діти, з точки зору їх суб'єктного складу, слід розглядати у двох категоріях. Це відносини, (а) де самі діти є суб'єктами, та (б) де суб'єктом є мати або інша особа, яка насправді дбає про дитину. Для характеристики окремих видів допомоги ми будемо дотримуватися саме цієї класифікації.

Кілька разів змінювався розмір одноразової допомоги з приводу народження дитини і порядок її надання. Розмір встановлювався як у фіксованій сумі, так і у відношенні до мінімальної оплати праці.

Враховуючи зазначене, вважаємо, що доцільно трактувати державну соціальну допомогу як регулярні, періодичні або одноразові грошові виплати, які надаються для матеріальної підтримки у зв'язку з обставинами, що визнані соціально значущими, у відповідності з чинним законодавством і в рамках умов, передбачених ним.

Науковці активно обговорюють допомогу та те, хто її найбільше потребує. Дослідники виділяють різні категорії сімей, які потребують особливого захисту: це багатодітні сім'ї, малозабезпечені (що, до речі, раніше було менш поширеним), неповні сім'ї, сім'ї безробітних, сім'ї, які виховують дитину з інвалідністю, та інші. На нашу думку, для вирішення цієї проблеми слід використовувати три різні підходи. Перший полягає в тому, що соціальну допомогу слід розглядати як засіб захисту кожного члена суспільства незалежно від його сімейного статусу.

Допомогу у випадках малозабезпеченості чи безробіття слід оцінювати з таких позицій. Щодо категорії соціального ризику, як малозабезпеченість, сьогодні важко переоцінити її значення як орієнтира для соціальної політики держави. Чому це так? Раніше допомога у зв'язку з малозабезпеченістю надавалася саме сім'ям.

Другий підхід до вирішення проблеми з посилення соціального захисту окремих категорій сімей полягає в його комплексності. Не весь обсяг соціальної допомоги повинен обмежуватися лише виплатою спеціальних допомог. Досягнення цієї мети можливе завдяки застосуванню комплексу різних видів соціальної допомоги.

Третій підхід стверджує, що найбільш ефективним способом соціального захисту для конкретних категорій сімей, які потребують особливої державної підтримки, є надання спеціальних допомог. Цей підхід є необхідним не лише для категорій, зазначених у законодавстві. Фактична кількість сімей, які потребують соціальної підтримки через спеціальні допомоги, значно перевищує ту, що визначена у законодавстві.

Порядок обчислення середньомісячного загального доходу сім'ї (домогосподарства) для всіх видів державної соціальної допомоги встановлено відповідно до Порядку обчислення, який був затверджений Постановою Кабінету Міністрів України від 22 липня 2020 року під номером 632 [26]. Цей порядок регулює визначення середньомісячного загального доходу сім'ї.

Пунктом 8-1 Порядку призначення та виплати тимчасової державної допомоги дітям, батьки яких ухиляються від сплати аліментів, не мають можливості утримувати дитину або місце проживання їх невідоме, визначено кількість осіб, що включаються до сім'ї особи, яка звертається за призначенням вказаної допомоги. До таких осіб відносяться:

1. Дружина (чоловік).
2. До переліку осіб, які отримують підтримку, входять: рідні або усиновлені діти, які досягли 18-річного віку; діти віком до 23 років, які навчаються на повному денному режимі в загальноосвітніх, професійно-технічних, фахових передвищих та вищих навчальних закладах, включаючи період між завершенням навчання в одному з цих закладів і вступом до іншого, або період між завершенням навчання на одному рівні освіти і продовженням навчання на іншому рівні, за умови, що цей період не перевищує чотирьох

місяців. Також до цієї категорії входять діти без власних сімей, незалежно від місця їх реєстрації або перебування.

3. Недорослі діти, які мають визнану I або II групу інвалідності з дитинства або I групу інвалідності та проживають зі своїми батьками.

4. Батьки чоловіка або дружини, які не можуть працювати і проживають з ними, отримуючи фінансову підтримку від них через відсутність власних джерел доходу.

5. Особа, що мешкає з інвалідом I групи та забезпечує його догляд.

6. Чоловік і жінка, які не є одруженими, але мешкають разом як сім'я та мають спільних дітей.

Розмір тимчасової допомоги становить 30% від прожиткового мінімуму для дитини згідно з чинним законодавством. У разі, коли суд встановлює аліменти у сумі, яка менша за мінімальний розмір аліментів на одну дитину, передбачений Сімейним кодексом України, тимчасова допомога виплачується у розмірі різниці між встановленою сумою аліментів та 30% прожиткового мінімуму для дитини відповідного віку, що встановлено законом.

Система соціального захисту сім'ї, материнства та дитинства повинна базуватися на взаємодії та взаємозалежних заходах, які надає держава. Дитина та її опікун, зокрема мати, відіграють ключову роль у цій системі. Тому державна допомога повинна складатися з послідовних та взаємодоповнюючих заходів. Поєднання різних форм підтримки в рамках Закону України «Про державну допомогу сім'ям з дітьми» є позитивним кроком у напрямку досягнення цієї мети.

Допомога, пов'язана з вагітністю та пологами, є важливим елементом заходів, спрямованих на захист сімей. Ця допомога надається з урахуванням особливого стану жіночого організму, пов'язаного з нормальною фізіологічною функцією – пологами. Жінкам гарантується оплачувана відпустка у зв'язку з вагітністю та пологами тривалістю 70 календарних днів до пологів і 56 календарних днів після пологів (70 днів у разі народження двох і більше дітей або у разі ускладнення пологів). Загальна тривалість відпустки у зв'язку з

вагітністю та пологами становить 126 календарних днів (140 днів у разі народження двох і більше дітей або у разі ускладнення пологів), що розраховується у сумі.

Допомога також передбачена при всиновленні новонародженої дитини. Якщо дитину (дітей) віком до 3 місяців всиновлюють, відпустка надається з дня всиновлення і триває до закінчення 70 календарних днів. У випадку всиновлення двох чи більше дітей одночасно, відпустка триває 110 календарних днів з дня народження дітей. Всі ці випадки відпустки мають логічне пояснення, оскільки вони пов'язані з доглядом за здоров'ям матері та дитини. Хоча причини для відпустки можуть бути різними (наприклад, відновлення здоров'я матері після народження мертвої дитини або необхідність догляду за новонародженою дитиною), здоров'я матері та дитини можливе лише через тимчасове звільнення матері від роботи й компенсацію з боку держави втраченого заробітку.

Розмір допомоги під час відпустки у зв'язку з вагітністю та пологами, яку виплачується одноразово жінці, регулюється таким чином: він складає 100% середнього заробітку (доходу), що включає стипендії, грошове забезпечення, допомогу по безробіттю, але не може бути меншим ніж 25% від установленого законом прожиткового мінімуму для працездатної особи на місяць.

Особливе місце серед соціальних допомог, які спрямовані на підтримку сімей, займають компенсаційні виплати. У минулому ці виплати не були частиною системи соціального забезпечення. Але в сучасному часі вони характеризуються нестабільністю та нечіткістю у правовому статусі. Ситуацію ускладнює той факт, що поруч з компенсаційними виплатами починають надавати також виплати компенсаційного характеру, які законодавець визначає як надбавки, доплати та субсидії.

Система соціального захисту сімей з дітьми включає компенсаційні виплати, які надаються непрацюючим працездатним особам, які забезпечують догляд за дитиною-інвалідом до 16 років. Ураховуючи складне положення таких сімей, які мають дитину-інваліда та стикаються з серйозними труднощами,

включаючи фінансові, і враховуючи необхідність постійного догляду за дитиною зі складною соціальною адаптацією, ці виплати мають обґрунтований характер компенсації. Вони спрямовані на компенсацію втраченого доходу особі, що забезпечує догляд за дитиною-інвалідом, і фактично є компенсаційними за своєю природою.

Згідно з Законом України «Про державну соціальну допомогу інвалідам з дитинства та дітям-інвалідам», інвалідам з дитинства підгрупи А І групи надається надбавка за догляд у розмірі 75% прожиткового мінімуму, а інвалідам з дитинства підгрупи В І групи – 50% прожиткового мінімуму у випадку втрати працездатності. Надбавки за догляд для одинокої матері (батька), незалежно від зайнятості та доходів сім'ї, де виховується дитина-інвалід, встановлені так: для дитини-інваліда до 6 років – 50% прожиткового мінімуму для дітей цього віку, а для дитини-інваліда віком від 6 до 18 років – 50% прожиткового мінімуму для дітей цього віку. Ці надбавки призначаються одному з батьків, усиновителям, опікунам, піклувальникам, які не працюють і фактично забезпечують догляд за дитиною-інвалідом.

Забезпечення соціальної захищеності сімей з дітьми не обмежується тільки допомогою та компенсаційними виплатами, які ми розглядали раніше. У нашому суспільстві сімейна життєдіяльність є пріоритетною, а більшість людей мають сім'ї та дітей, тому всі фінансові виплати у певній мірі є засобами підтримки та захисту сімей.

РОЗДІЛ 2. ПРАКТИЧНІ ОСНОВИ НАДАННЯ СОЦІАЛЬНОЇ ДОПОМОГИ СІМ'ЯМ З ДІТЬМИ ЛУЦЬКОЇ МІСЬКОЇ ТЕРИТОРІАЛЬНОЇ ГРОМАДИ

2.1. Досвід надання соціальної допомоги сім'ям з дітьми департаментом соціальної та ветеранської політики Луцької міської ради

Департамент соціальної та ветеранської політики Луцької міської ради, який далі буде згадуватися як «Департамент», відіграє роль виконавчого органу у Луцькій міській раді.

Адреса Департаменту: 43025, м. Луцьк, проспект Волі, 4а.

Їх електронна адреса: aparatusp@lutskrada.gov.ua.

Мета діяльності департаменту наведена на рисунку 2.1 [12].



Рис. 2.1. Мета діяльності Департаменту соціальної та ветеранської політики Луцької міської ради

Основними завданнями Департаменту є:

1. Забезпечення виконання державної політики у галузі соціальної підтримки та надання соціальних послуг особам і сім'ям, які відносяться до вразливих груп населення або перебувають у складних життєвих обставинах. Це також стосується ветеранів війни, постраждалих учасників Революції Гідності, осіб з винятковими заслугами перед Батьківщиною, а також членів сімей цих осіб, військовослужбовців, які вважаються зниклими безвісти або

перебувають у полоні, та членів сімей загиблих ветеранів війни і Захисників і Захисниць України.

2. Реалізація стратегій для підтримки ветеранів.

3. Виконання програм у галузях соціальної та ветеранської політики на різних рівнях влади з метою поліпшення життя соціально вразливих груп населення, внутрішньо переміщених осіб, ветеранів та їх сімей, а також громадян, які перебувають у складних життєвих ситуаціях.

4. Організація та планування соціальних послуг у громаді, включаючи аналіз потреб населення, розробку стратегій для їх розвитку, залучення приватних постачальників та оцінку якості послуг відповідно до законодавства. Координація зусиль всіх учасників у системі надання соціальних послуг.

5. Надання та виплата соціальної допомоги, компенсацій та інших виплат, передбачених законом.

6. Здійснення контролю за дотриманням вимог законодавства при призначенні (перерахунку) та виплаті пенсій через органи Пенсійного фонду України, проведення інформаційно-просвітницької роботи з цих питань.

7. Виконання державної політики у сфері оздоровлення дітей, осіб з інвалідністю, громадян, що постраждали внаслідок Чорнобильської катастрофи, ветеранів війни та членів їх сімей.

8. Підтримка створення сприятливих умов для самостійного доступу осіб з інвалідністю до соціальної інфраструктури та забезпечення їх технічних, медичних та реабілітаційних потреб.

9. Розвиток та підтримка системи соціального підприємництва, сприяння створенню робочих місць для осіб з інвалідністю та інших соціально вразливих груп населення.

10. Забезпечення реалізації законодавства про захист прав дитини, включаючи захист дітей від насильства, забезпечення їхнього права на освіту, охорону здоров'я та соціальний захист.

11. Взаємодія з міжнародними організаціями та участь у міжнародних програмах у сфері соціального захисту та надання соціальних послуг.

Департамент соціальної та ветеранської політики Луцької міської ради має структуру організації, яка подана на рисунку 2.2 [14].

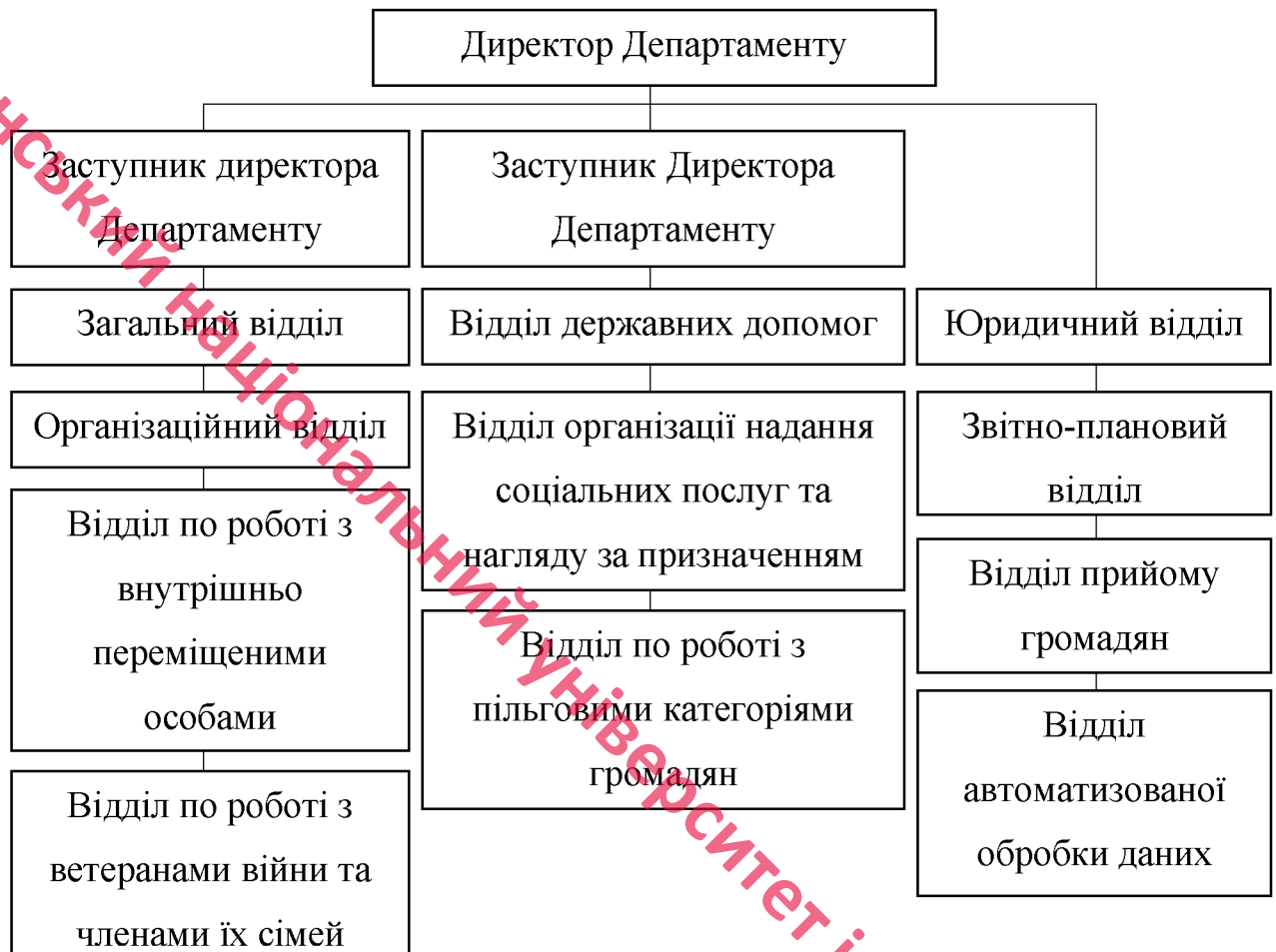


Рис. 2.2. Організаційна структура Департаменту

Лінійна організаційна структура відображає ієрархічну організацію департаменту, де керівництво та керівники відділів розташовані на різних рівнях управління. Кожен підрозділ має власну функціональну область відповідальності та набір завдань, спрямованих на досягнення загальних цілей департаменту.

Ця структура допомагає забезпечити чітку організацію, визначення ланцюга командування та відповідальності всередині організації.

Переваги лінійної організаційної структури включають:

1. *Чітка ієрархія* (лінійна структура забезпечує чітке розподілення влади та відповідальності. Кожен співробітник знає, кому він підпорядкований і хто

безпосередньо керує ним, що сприяє швидкому прийняттю рішень та ефективному управлінню).

2. *Простота* (лінійна структура є простою та зрозумілою. Вона легко сприймається співробітниками та сприяє швидкому вирішенню питань і прийняттю рішень).

3. *Єдність управління* (керівництво департаменту може ефективно керувати діяльністю всіх підрозділів та співробітників, що сприяє досягненню загальних стратегічних цілей та завдань).

4. *Високий рівень контролю* (керівництво може ефективно контролювати діяльність підрозділів та співробітників через чітку ієрархію керівництва, що дозволяє вчасно виявляти проблеми та вживати заходів для їх вирішення).

5. *Стабільність* (лінійна структура сприяє стабільності в роботі організації, оскільки кожен співробітник знає свої обов'язки та відповідальність, що дозволяє уникнути змішання ролей та конфліктів).

Звернемо увагу на особливості соціальної допомоги сім'ям з дітьми, яку надає Департамент соціальної та ветеранської політики Луцької міської ради.

Сім'ї з дітьми можуть скористатися наступними видами державної соціальної підтримки [14]:

- допомога у зв'язку з вагітністю та пологами;
- допомога при народженні дитини;
- допомога на дітей, які перебувають під опікою або піклуванням;
- допомога самотнім матерям;
- допомога при усиновленні дитини;
- допомога малозабезпеченим сім'ям;
- допомога на дітей у багатодітних сім'ях;
- тимчасова державна допомога дітям, чий батьки ухиляються від сплати

аліментів, не можуть утримувати дитину або місце їх проживання (перебування) невідоме;

- компенсація вартості послуги з догляду за дитиною до трьох років під назвою «муніципальна няня»;

- одноразова натуральна допомога у формі «пакунок малюка»;
- грошова компенсація вартості натуральної допомоги у формі «пакунок малюка»;
- допомога дітям, які страждають від тяжких перинатальних уражень нервової системи, тяжких вроджених вад розвитку, рідкісних орфанних захворювань, онкологічних, онкогематологічних захворювань, дитячого церебрального паралічу, тяжких психічних розладів, цукрового діабету I типу, гострих або хронічних захворювань нирок IV ступеня, дітей, які отримали тяжку травму, потребують трансплантації органа, паліативної допомоги та не мають статусу інваліда [14];
- державна соціальна допомога дітям-сиротам та дітям, позбавленим батьківського піклування, особам з їх числа, включаючи тих з інвалідністю, грошове забезпечення батькам-вихователям і прийомним батькам за надання соціальних послуг у дитячих будинках сімейного типу та прийомних сім'ях;
- одноразова нагорода жінкам, яким присвоєно почесне звання України «Мати-героїня»;
- отримання висновку про перебування/не перебування на обліку;
- отримання висновку про розмір отримуваної допомоги;
- розміри державних соціальних допомог;
- підтримка сімей та дітей з місцевого бюджету (одноразова допомога сім'ям, у яких народилася трійня; грошова допомога сім'ям, в яких дітей з інвалідністю виховують батьки з інвалідністю 1-2 групи; грошова допомога сім'ям, які виховують двох дітей з інвалідністю; грошова допомога дітям-сиротам та особам з числа дітей-сиріт, які навчаються в закладах вищої освіти III-IV рівня акредитації; статус багатодітної сім'ї).

В своїй роботі Департамент дотримується Конституції та законів України, міжнародних договорів та стандартів, постанов Верховної Ради України, актів Президента України та Кабінету Міністрів України, наказів міністерств, інших центральних органів виконавчої влади, рішень Луцької міської ради, розпоряджень

міського голови і розпоряджень виконавчого органу Луцької міської ради, а також інших нормативно-правових актів та Положення.

Перелік нормативно-правових актів, що регулюють діяльність Департаменту щодо надання соціальної допомоги сім'ям з дітьми:

1) Закони України:

– «Про державну допомогу сім'ям з дітьми»;

– «Про державну соціальну допомогу особам з інвалідністю з дитинства та дітям з інвалідністю»;

– «Про державну соціальну допомогу малозабезпеченим сім'ям».

2) Постанови Кабінету Міністрів України:

– № 261 від 02.04.2005 «Про затвердження Порядку призначення і виплати державної соціальної допомоги особам, які не мають права на пенсію, та особам з інвалідністю і державної соціальної допомоги на догляд»;

– № 250 від 24.02.2003 «Про затвердження Порядку призначення і виплати державної соціальної допомоги малозабезпеченим сім'ям»;

– № 1751 від 27.12.2001 «Про затвердження процедури призначення та виплати державної допомоги сім'ям з дітьми»;

– № 859 від 23.09.2020 «Про деякі аспекти призначення та виплати компенсації фізичним особам, які здійснюють соціальні послуги з догляду на непрофесійній основі»;

– № 81 від 31.01.2007 «Про встановлення правил призначення та виплати державної соціальної допомоги на дітей-сиріт та дітей, позбавлених батьківського піклування, а також грошового забезпечення батькам-вихователям і прийомним батькам за надання соціальних послуг у дитячих будинках сімейного типу та прийомних сім'ях з принципом «гроші ходять за дитиною»»;

– № 189 від 22.02.2006 «Про установлення порядку призначення та виплати тимчасової державної допомоги дітям, чиї батьки ухиляються від сплати аліментів, не можуть утримувати дитину або місце проживання якої невідоме»;

– № 79 від 03.02.2021 «Про визначення порядку призначення та виплати державної соціальної допомоги особам з інвалідністю з дитинства та дітям з інвалідністю»;

– № 1161 від 27.12.2018 «Про затвердження переліку тяжких захворювань, розладів, травм, станів, що дають право на одержання державної допомоги на дитину, якій не встановлено інвалідність»;

– № 68 від 30.01.2019 «Деякі питання надання послуги з догляду за дитиною до трьох років «муніципальна няня»»;

– № 250 від 13.03.2019 «Деякі питання надання соціальної підтримки багатодітним сім'ям»;

– № 268 від 28.02.2011 «Про виплату одноразової винагороди жінкам, яким присвоєно почесне звання України «Мати-героїня»»;

– № 632 від 22.07.2020 «Деякі питання виплати державної соціальної допомоги».

3) Інші документи:

– Наказ № 150 від 17.05.2022 «Про затвердження Методики обчислення середньомісячного сукупного доходу сім'ї для надання соціальних послуг» [14].

Департамент соціальної та ветеранської політики Луцької міської ради, аналізуючи статистичні дані про надання соціальної допомоги сім'ям з дітьми, виявив позитивну тенденцію у забезпеченні соціальної підтримки (рис. 2.3).

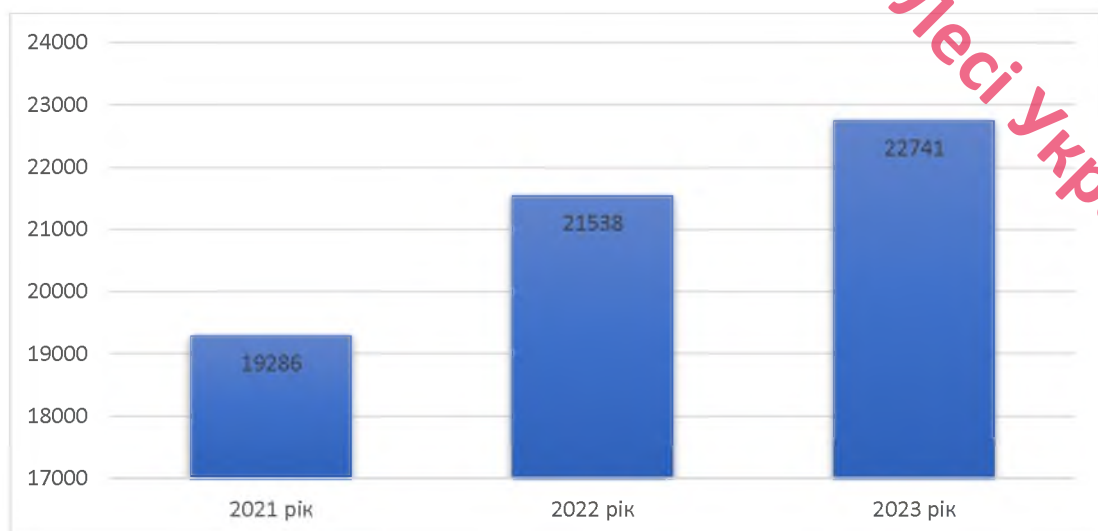


Рис. 2.3. Динаміка надання соціальної підтримки за 2021-2022 роки

На кінець 2023 року цією допомогою скористалися 22 741 осіб, що свідчить про ефективність системи соціального захисту щодо виявлення та надання допомоги великій кількості сімей у складних ситуаціях. Такий позитивний розвиток за останні три роки свідчить про успішну адаптацію департаменту до зростаючих потреб сімей з дітьми та ефективне забезпечення їм необхідної підтримки.

У 2023 році спостерігалася позитивна динаміка зростання виплаченої державної допомоги за період з 2021 по 2023 рік. Зокрема, у 2023 році цей показник склав 4 424 895,2 тис. грн., що становить на 873 419,2 тис. грн. більше, ніж у 2021 році (рис. 2.4).



Рис. 2.4. Динаміка виплаченої соціальної допомоги за 2021-2023 роки

Ці дані підтверджують значний внесок Департаменту соціальної та ветеранської політики Луцької міської ради у забезпеченні соціального захисту та підтримки сімей з дітьми. Це підтвердження ефективності програм і механізмів, спрямованих на допомогу визначеній категорії населення, підкреслює важливість подальшого розвитку й удосконалення соціальних ініціатив для підтримки сімей у складних життєвих обставинах [10].

Згідно із законодавством України щодо державної допомоги сім'ям з дітьми, було надано 10 137 видів допомоги, серед яких:

- одноразова допомога при народженні дитини (8402);

- допомога у зв'язку з вагітністю та пологами (820);
- допомога на дітей, які перебувають під опікою чи піклуванням (213);
- допомога на дітей одиноким матерям (646);
- допомогу при усиновленні (25);
- допомогу особі, яка доглядає за хворою дитиною (31) (рис. 2.5).



Рис. 2.5. Різновиди соціальної допомоги сім'ям з дітьми, що була призначена у 2023 році

Також важливо відзначити, що сім'ям з дітьми було нараховано та виплачено допомогу у сумі 109 013,7 тис. грн.

Відповідно до законодавства України, а саме Закону «Про державну соціальну допомогу малозабезпеченим сім'ям», Департамент соціальної та ветеранської політики Луцької міської ради здійснив виплату суми 47 882,8 тис. грн в якості допомоги 1998 малозабезпеченим сім'ям. Такі дії спрямовані на підтримку сімей з низьким рівнем доходу, шляхом забезпечення додаткової фінансової допомоги для задоволення базових потреб та покращення їх матеріального стану.

Відповідно до розпорядження Кабінету Міністрів України від 02.08.2000 № 1192 «Про призначення щомісячної грошової допомоги малозабезпеченим

особам, які проживають разом з особою з інвалідністю I та II групи», 576 осіб отримали фінансову підтримку в розмірі 12 653,7 тис. грн. Ця допомога призначена для осіб з низьким рівнем доходу, які проживають разом з особою з інвалідністю I та II групи [9].

У 2023 році згідно з Законом України «Про державну соціальну допомогу особам з інвалідністю з дитинства та дитині з інвалідністю» було призначено соціальну допомогу для 4083 осіб, а також виплачено допомогу на суму 155 770,1 тис. грн для осіб, які надають догляд за дітьми з інвалідністю.

Крім того, було призначено та виплачено 163 компенсаційні виплати за доглядом за особою з інвалідністю I групи, яка потребує постійного стороннього догляду, на суму 101,8 тис. грн.

На підставі розпорядження Кабінету Міністрів України від 22.02.2006 № 189 «Про затвердження процедури призначення та виплати тимчасової державної допомоги дітям, батьки яких ухиляються від сплати аліментів, не мають можливості утримувати дитину або місце проживання їх невідоме», було призначено та надано фінансову підтримку у вигляді тимчасової державної допомоги для 81 сім'ї на суму 2 251,1 тис. грн.

Для семи прийомних сімей та чотирьох сімей будинку сімейного типу було призначено соціальну допомогу та грошове забезпечення відповідно до розпорядження Кабінету Міністрів України від 31.01.2007 № 81 «Порядок призначення і виплати державної соціальної допомоги на дітей-сиріт та дітей, позбавлених батьківського піклування, грошового забезпечення батькам-вихователям і прийомним батькам за надання соціальних послуг у дитячих будинках сімейного типу та прийомних сім'ях за принципом «гроші ходять за дитиною»». Загальна сума цієї допомоги становила 3 730,2 тис. грн. [10; 14]

Відповідно до розпорядження Кабінету Міністрів України від 23.09.2020 року під номером 859 «Про затвердження Порядку подання та оформлення документів, призначення та виплати компенсації фізичним особам за надання соціальних послуг на непрофесійній основі», було призначено компенсацію у

сумі 4 817,6 тисяч гривень для 486 фізичних осіб, які надають соціальні послуги.

Відповідно до розпорядження Кабінету Міністрів України № 1098 від 27 грудня 2017 року «Про затвердження Порядку призначення тимчасової соціальної допомоги особам, які досягли загального пенсійного віку, але не мають права на пенсійні виплати», 20 громадянам було призначено та виплачено тимчасову допомогу на загальну суму 782,7 тисяч гривень.

Відповідно до розпорядження Кабінету Міністрів України № 512 від 20.06.2018 року «Про затвердження Порядку надання одноразової натуральної допомоги «пакунок малюка» при народженні дитини», Департамент видав 11 «пакунків малюка». Ця програма спрямована на підтримку сімей, які очікують на народження дитини або вже мають немовлят. «Пакунок малюка» містить необхідні речі та засоби для догляду за малюком у перші місяці його життя.

Відповідно до розпорядження Кабінету Міністрів України № 744 від 29 липня 2020 року «Деякі аспекти реалізації пілотного проекту з монетизації одноразової натуральної допомоги «пакунок малюка»», 1702 особи отримали грошову компенсацію замість стандартного «Пакунка малюка» [10].

Відповідно до розпорядження Кабінету Міністрів України від 30 січня 2019 року під номером 92 «Про затвердження Порядку відшкодування вартості послуги з догляду за дитиною до трьох років «муніципальна няня»», 10 осіб отримують відшкодування за цю послугу. Ця ініціатива має на меті підтримку сімей з маленькими дітьми, щоб вони могли скористатися послугою з догляду за дитиною до трьох років. Це важливий крок у наданні допомоги батькам та забезпеченні належного догляду за малюками, що сприяє їхньому розвитку та добробуту шляхом створення оптимальних умов.

Відповідно до розпорядження Кабінету Міністрів України від 13 березня 2019 року під номером 250 «Про затвердження Порядку виплати допомоги на дітей, які виховуються у багатодітних сім'ях», Департамент соціальної та ветеранської політики Луцької міської ради призначив та виплатив допомогу у сумі 42 210,6 тисяч гривень 1704 особам. Головною метою цієї програми є

підтримка багатодітних сімей та створення сприятливих умов для виховання та розвитку дітей [10].

У відділі ведеться робота над створенням інформаційної бази для системи персоніфікованого обліку отримувачів допомоги. Протягом звітного періоду було створено і заповнено 380 електронних анкет отримувачів допомоги. Щомісяця надсилається звіт до Головного управління Пенсійного фонду України у Волинській області, щодо кількості отримувачів допомоги та суми сплачених страхових внесків.

Ця діяльність проводиться з метою надання допомоги особам, які забезпечують догляд за дитиною до трьох років, дитиною з інвалідністю до 18 років або особою з інвалідністю I групи.

Додатково, важливим аспектом фінансової діяльності департаменту соціальної та ветеранської політики Луцької міської ради є постійна перевірка виплат, які були здійснені занадто великими сумами і потребують повернення до державного бюджету [14].

Протягом останнього періоду успішно було повернуто 612,3 тисяч гривень надмірно виплачених коштів, що свідчить про результативність фінансового контролю та системи моніторингу, що застосовуються в департаменті. Ця практика сприяє збереженню фінансових ресурсів державного бюджету і є важливим елементом фінансової стабільності та ефективного управління бюджетними коштами.

У Департаменті соціальної та ветеранської політики Луцької міської ради існує система обліку отримувачів державних соціальних допомог, яка використовує автоматизовану систему обробки документації АСОПД/КОМТЕХ. Також тут постійно надаються консультації як особисто, так і за телефоном.

Працівники відділу постійно аналізують рекомендації, що впливають із законодавства України щодо верифікації та моніторингу державних виплат, а також постійно працюють над вдосконаленням процесу надання соціальної допомоги.

На рисунку 2.6 показані програмні комплекси, які використовує Департамент соціальної та ветеранської політики Луцької міської ради для надання соціальної допомоги сім'ям з дітьми [14].

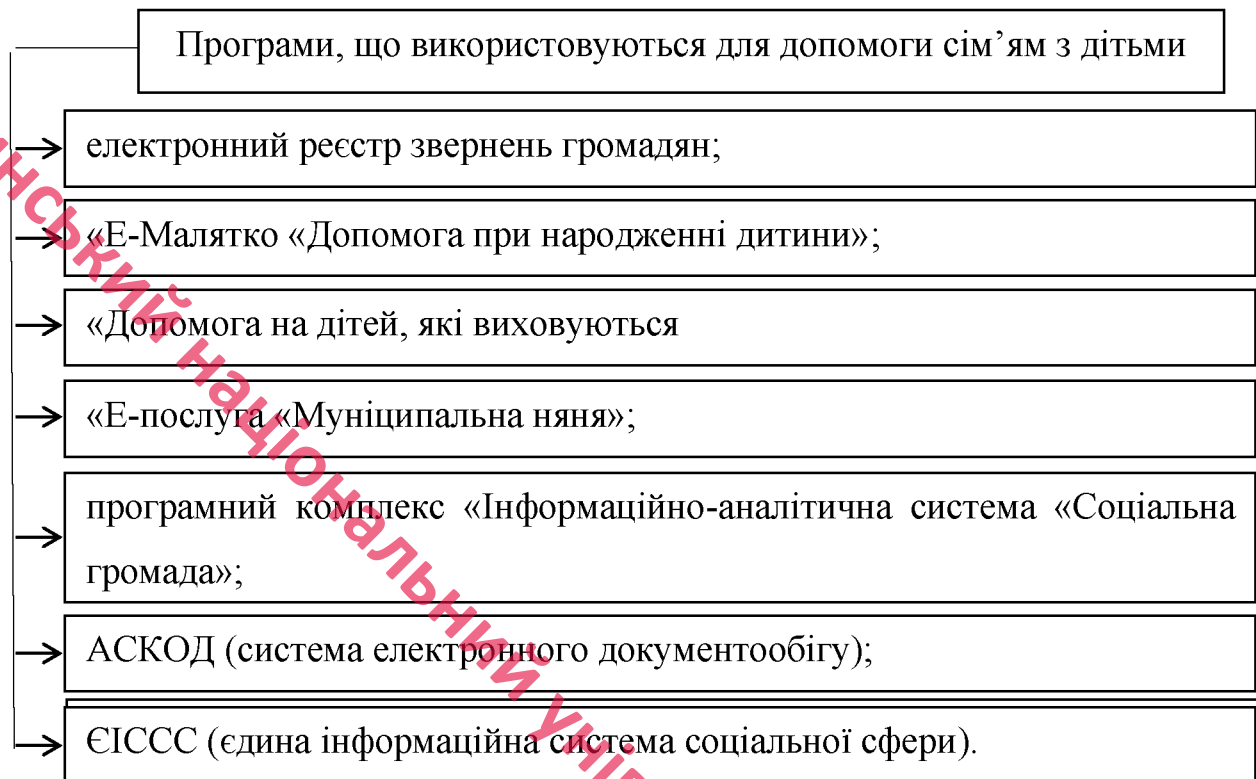


Рис. 2.6. Програми, що використовуються Департаментом для надання соціальної допомоги сім'ям з дітьми

У соціальній мережі Facebook Департамент соціальної та ветеранської політики Луцької міської ради має свою власну сторінку, де активно інформує мешканців Луцької міської територіальної громади про ключові аспекти та нововведення у сфері надання соціальної допомоги сім'ям з дітьми (див. рисунок 2.7) [13].

Кожен допис Департаменту супроводжується детальним поясненням умов, за яких надається соціальна допомога, а також містить контактну інформацію організації та розрахункову суму, на яку мають право мешканці Луцької міської територіальної громади.

Для нас важливою є активна участь Департаменту соціальної та ветеранської політики Луцької міської ради у соціальних мережах, зокрема на Facebook. Це значний інструмент для спілкування з громадськістю, оскільки

надає можливість широкому колу людей оперативно отримувати інформацію про важливі аспекти та реформи в галузі надання соціальної допомоги сім'ям з дітьми.



Рис. 2.7. Приклад допису про надання виплат на дитину одинокій матері або батькові

Створення власної сторінки на Facebook надає Департаменту такі можливості:

1. *Інформування громадськості* (публікації можуть включати корисні поради, новини, інформацію про доступні програми та послуги, а також важливі зміни в законодавстві).

2. *Взаємодія з громадою* (громадськість може коментувати публікації, задавати питання та висловлювати свої думки, що сприяє відкритому діалогу та взаєморозумінню).

3. *Активне спілкування* (Департамент може активно взаємодіяти з громадськістю, відповідаючи на запитання, надаючи консультації та допомагаючи вирішувати проблеми).

4. *Пропагування ідей та ініціатив* (шляхом публікацій на сторінці, Департамент може просувати свої ідеї, запропоновані реформи та ініціативи щодо поліпшення системи надання соціальної допомоги).

Активна присутність у соціальних мережах відіграє важливу роль у відкритому та прозорому спілкуванні з громадськістю. Це сприяє підвищенню інформованості громадян і може сприяти досягненню більшої ефективності у наданні соціальної підтримки.

Таким чином, аналіз діяльності Департаменту соціальної та ветеранської політики Луцької міської ради підтверджує активність у наданні соціальної допомоги сім'ям з дітьми. У 2023 році соціальну підтримку отримали 22 741 одержувач, що свідчить про широке охоплення цієї категорії населення. Загальна сума виплаченої державної соціальної допомоги склала 424 895,2 тисяч гривень, відображаючи значний обсяг фінансових ресурсів, витрачених на підтримку сімей. Ці показники свідчать про ефективність роботи департаменту у виконанні завдань забезпечення соціального захисту та допомоги мешканцям Луцької міської територіальної громади.

2.2. Рекомендації для підвищення ефективності надання соціальної допомоги сім'ям з дітьми Луцької міської територіальної громади

Детальний огляд діяльності Департаменту соціальної та ветеранської політики Луцької міської ради показав, що дана організація досить багато уваги приділяє питанню соціальної підтримки сімей, у яких є діти. Враховуючи позитивні результати роботи Департаменту потрібно запропонувати рекомендації з метою підвищення ефективності надання соціальної допомоги сім'ям з дітьми Луцької міської територіальної громади (рис. 2.8).

Розглянемо детальніше кожен рекомендацію.

Останнім часом цінність часу є важливою умовою життя сучасної людини. Саме тому вагоме значення для вдосконалення діяльності Департаменту має впровадження онлайн-заявок та автоматизованих процесів обробки інформації, що є пріоритетною дією у спрощенні процедур надання соціальної допомоги сім'ям з дітьми.

Онлайн-заявки дозволяють заявникам подавати свої заявки безпосередньо з будь-якого пристрою з доступом до Інтернету, що робить процес більш доступним та зменшує час очікування на отримання соціальної допомоги.

Використання автоматизованих систем у діяльності організації забезпечить можливість виявляти можливі помилки або неповні дані в реальному часі, оперативно реагувати на проблеми.



Рис. 2.8. Рекомендації для вдосконалення роботи департаменту соціальної та ветеранської політики Луцької міської ради

Це сприяє підвищенню ефективності процесу надання соціальної допомоги сім'ям з дітьми. Завдяки автоматизації обробки даних можна скоротити час, потрібний на розгляд заявок та їх обробку [14].

Такий підхід дозволяє зосередити увагу працівників на більш важливих аспектах надання допомоги та взаємодії з клієнтами. Зменшення формальних

процедур сприяє покращенню якості обслуговування та задоволенню потреб користувачів.

Також можна впровадити послуги в режимі 24/7. Такі онлайн-платформи сприяють зручності та доступності подачі заявок на отримання соціальної допомоги. Заявники можуть використовувати ці платформи у будь-який зручний для них час, що полегшує їх взаємодію з системою та особливо корисно для людей зі змінним графіком роботи або зайнятими сімейними обов'язками.

Крім того, цілодобовий доступ дозволяє зменшити черги та очікування на отримання необхідної інформації чи підтвердження заявки. Такий підхід сприяє підвищенню доступності та зручності для користувачів, що відповідає сучасним стандартам обслуговування.

Також вагому увагу варто приділити індивідуальному підходу до сім'ї, що потребує соціальної допомоги. Індивідуалізація підходу в наданні соціальної допомоги дозволяє враховувати унікальні потреби та обставини кожної сім'ї. Завдяки цьому підходу можна забезпечити більш ефективну та адаптовану соціальну підтримку, яка відповідає конкретним ситуаціям.

Персоналізований підхід передбачає індивідуальне консультування та аналіз потреб кожної сім'ї, що дозволяє забезпечити оптимальні умови для отримання соціальної допомоги. Такий підхід сприяє підвищенню рівня задоволення користувачів та ефективності програм соціальної підтримки.

Індивідуалізація соціальної допомоги дозволяє уникнути ситуацій, коли стандартні підходи не враховують особливі потреби деяких сімей, що сприяє підвищенню рівня якості надання соціальних послуг.

Також можна покращити роботу консультативного центру, що дозволить сім'ям отримати необхідну інформацію та поради щодо процесу отримання соціальної допомоги та інших видів соціальної підтримки.

Консультаційний сервіс може включати як особисті консультації, так і віддалені форми комунікації, наприклад, телефонні дзвінки або онлайн-чати. Важливо, щоб консультанти були кваліфікованими та компетентними у сфері

соціальної допомоги та прав сімей, що дозволить надати сім'ям індивідуальні поради та рекомендації, відповідно до їх конкретних потреб [14].

Підтримка консультаційного сервісу може також включати розробку інформаційних матеріалів та посібників для сімей, щоб забезпечити доступну та зрозумілу інформацію, що допоможе зменшити ступінь невпевненості та стресу в сімей, які потребують соціальної підтримки.

Важливим аспектом ефективної роботи у сфері соціальної підтримки сімей з дітьми також є партнерство з громадськими організаціями. Так, співпраця з неприбутковими організаціями дозволяє розширити спектр послуг та ресурсів, доступних для сімей. Громадські організації можуть надавати додаткові соціальні послуги, такі як психологічна підтримка, консультації з правових питань або програми професійної підготовки. Таке партнерство сприяє інтеграції різноманітних ресурсів та експертної підтримки для максимального задоволення потреб сімей.

Крім того, громадські організації можуть виступати в якості посередників між сім'ями та державними органами, допомагаючи у вирішенні конкретних проблем та недоліків у системі соціальної підтримки. Важливо встановити чіткі механізми співпраці та обміну інформацією між департаментом соціальної та ветеранської політики та громадськими організаціями, щоб забезпечити ефективне використання ресурсів.

Критично важливим аспектом для підвищення ефективності програм соціальної підтримки також є забезпечення широкого доступу до інформації про умови та процедури отримання соціальної допомоги для сімей з дітьми. Для цього можна використовувати різноманітні комунікаційні канали, починаючи з покращення розміщення інформації на офіційному веб-сайті департаменту, де заявники зможуть ознайомитися з усією необхідною інформацією в будь-який зручний для них час.

Можна організувати розсилку листівок або буклетів до сімей з дітьми, щоб вони могли детально ознайомитися з умовами та процедурами отримання соціальної допомоги без необхідності самостійного пошуку інформації, що

допоможе підвищити обізнаність серед населення та зробить процес подачі заявок більш доступним.

Окрім цього, організація інформаційних заходів, таких як семінари, тренінги або консультаційні дні, може стати ефективним способом просування інформації та надання допомоги заявникам у розумінні умов та процедур отримання соціальної підтримки. Це створить можливість для взаємодії з представниками департаменту та отримання відповідей на будь-які питання, що можуть виникнути у сімей під час процесу звернення за допомогою.

Значну увагу також можна приділити підвищенню кваліфікації персоналу, що допомагає їм краще розуміти специфіку роботи з цільовою аудиторією та виконувати свої обов'язки більш ефективно. Особлива увага повинна бути зосереджена на навчанні працівників щодо специфіки роботи з сім'ями з дітьми. Це включає розуміння особливостей розвитку дітей, їхніх потреб та проблем, з якими вони можуть зіткнутися [14].

Навчальні програми можуть також включати практичні сесії та кейс-стаді, щоб співробітники могли отримати практичні вміння, навички соціальної роботи з сім'ями в реальних ситуаціях. Це допоможе покращити їхні вміння, навички взаємодії з клієнтами та забезпечити більш індивідуалізовану та ефективну соціальну підтримку.

Забезпечення доступу до навчання та підвищення кваліфікації також може стати мотивуючим фактором для фахівців із соціальної роботи та забезпечення, що підвищить їхню професійну мотивацію та залученість до власного розвитку. В результаті це може призвести до покращення загальної якості надання соціальної допомоги сім'ям з дітьми та забезпечити вищий рівень задоволення роботою серед фахівців.

Варто також зазначити, що значно підвищити ефективність діяльності Департаменту соціальної та ветеранської політики Луцької міської ради може допомогти залучення соціальних експертів для аналізу потреб цільової аудиторії та розробки програм соціальної підтримки. Фахівці з різних галузей соціальної сфери можуть принести інноваційні погляди з метою успішного

розв'язання проблем, з якими зіштовхуються сім'ї з дітьми, та запропонувати нові інноваційні підходи до їх вирішення.

Експерти можуть допомогти ідентифікувати пріоритетні напрями розвитку програм соціальної підтримки, враховуючи конкретні потреби та особливості цільової аудиторії. Їхні професійні компетентності та досвід можуть бути корисними для розробки соціальних програм, які б найбільш ефективно відповідали потребам сімей з дітьми.

Крім того, професійна позиція експертів може використовуватися для оцінки результатів і впливу соціальних програм, що дозволить постійно вдосконалювати їх та адаптувати до змінюваних умов. Залучення експертів також може допомогти у виявленні недоліків та проблем у діяльності департаменту, що сприятиме їх швидкому вирішенню та покращенню.

Загалом, взаємодія з фахівцями з соціальної сфери може сприяти встановленню партнерства з громадськими організаціями, бізнесом та іншими зацікавленими сторонами, що розширить можливості для надання соціальної підтримки сім'ям з дітьми. Такий підхід сприятиме створенню інтегрованих соціальних програм, які охоплюватимуть різні аспекти життя цільової аудиторії та забезпечуватимуть комплексну соціальну допомогу [14].

Ключовим напрямом для підвищення соціальної допомоги сім'ям з дітьми також може стати стимулювання самодопомоги. Для досягнення цієї мети можуть бути розроблені та підтримані різноманітні соціальні ініціативи та програми. Одним з можливих заходів є надання консультацій та навчання у сфері фінансової грамотності, що допоможе сім'ям ефективніше управляти своїми фінансами та раціонально використовувати доступні ресурси.

Можна також розглядати можливість надання соціальної підтримки у розвитку підприємницької діяльності серед сімей з дітьми, що дозволить їм створити додатковий дохід та розширити свої можливості для самореалізації. Програми менторства та підтримки у запуску та розвитку власного бізнесу можуть стати ефективним інструментом для забезпечення успішного старту та функціонування підприємницьких ініціатив.

Крім фінансової підтримки, важливо також сприяти розвитку соціальної самодостатності сімей з дітьми, що може бути досягнуто шляхом організації тренінгів та курсів з розвитку різних життєвих навичок, включаючи планування сімейного бюджету, виховання дітей та підтримку психологічного благополуччя. Посилення цих аспектів може значно підвищити самодостатність сімей та забезпечити стійке підвищення їхнього рівня життя.

Заключну роль у покращенні діяльності департаменту соціальної та ветеранської політики Луцької міської ради має систематичний моніторинг та оцінка ефективності соціальних програм і послуг, надання соціальної допомоги. Це дозволяє виявляти сильні та слабкі сторони соціальних програм, розуміти їхню реальну впливовість на цільову аудиторію та робити відповідні корективи для підвищення їхньої ефективності.

Моніторинг і оцінка можуть включати в себе ряд параметрів, таких як кількість сімей, які скористалися послугами, рівень задоволення користувачів, вартість наданих послуг, а також соціальні та економічні показники успішності програми. Ці дані дозволяють отримати об'єктивний звіт про ефективність соціальної програми та її вплив на цільову аудиторію.

Важливою складовою процесу моніторингу та оцінки є залучення зацікавлених сторін, таких як представники сімей, які скористалися послугами, фахівці з галузі соціальної роботи та інші особи. Їхній внесок допомагає отримати більш повну та об'єктивну оцінку ефективності соціальної програми та виявити можливі напрямки для її подальшого вдосконалення.

Дані, отримані в результаті моніторингу та оцінки, повинні бути використані для прийняття управлінських рішень щодо покращення соціальної програми та може включати розробку нових стратегій, внесення змін у правила або процедури надання соціальних послуг, а також перерозподіл ресурсів для більш ефективного використання. Такий цикл постійного вдосконалення дозволяє забезпечити найкращий можливий результат для сімей з дітьми, що потребують соціальної допомоги [14].

Таким чином, у результаті розроблення практичних рекомендацій для підвищення ефективності надання соціальної допомоги сім'ям з дітьми у Луцькій міській територіальній громаді можна зробити висновок, що шлях до поліпшення цієї допомоги лежить через комплексний підхід та застосування різноманітних соціальних інструментів. Важливими кроками є розширення доступу до інформації, спрощення процедур через впровадження онлайн-заявок, індивідуалізація підходу до сімей, а також підвищення кваліфікації фахівців із соціальної роботи та залучення експертів для аналізу та вдосконалення соціальних програм. Такий комплексний підхід дозволить забезпечити більш ефективну соціальну підтримку сімей з дітьми та поліпшити їхні умови життя.

ВИСНОВКИ

Узагальнюючи результати проведеного наукового дослідження, можна зробити наступні висновки:

1. Досліджено, що соціальна допомога є механізмом самоконтролю суспільства, який сприяє вирішенню соціальних проблем та запобіганню соціальній напрузі. Вона надається громадянам у складних обставинах та має різні форми та цільові призначення, включаючи матеріальну, медичну, психологічну, та юридичну підтримку.

Дослідження в цій області вказує на важливість соціальної допомоги для захисту прав дітей та забезпечення належних умов їхнього виховання та розвитку. Наявність різних форм соціальної підтримки для сімей з дітьми, таких як матеріальна допомога, пільги на житло та комунальні послуги, медичне страхування та інші, свідчить про уважність держави до цієї категорії населення.

Однак, важливим є не лише наявність цих програм, а й їхня ефективність та якість, що вимагає постійного вдосконалення та аналізу.

2. У зазначеному підпункті висвітлено основні аспекти соціального забезпечення сімей з дітьми через систему державних соціальних допомог. Ці допомоги включають компенсаційні платежі, спрямовані на відшкодування тимчасової втрати заробітку, а також додаткову допомогу для підтримки сімейних функцій та забезпечення основних потреб дітей. Однак, існують різні критерії та процедури для призначення та виплати цих допомог, зокрема в залежності від обставин, що визнаються соціально значущими, і фінансових джерел їхньої виплати.

Основними цілями цих виплат є забезпечення матеріальної підтримки сімей у вихованні дітей та компенсація витрат у зв'язку з народженням, доглядом за дитиною, тимчасовою непрацездатністю на період догляду за хворою дитиною тощо. Суб'єктами відносин виступають як самі діти, так і їхні

законні представники, зокрема матері або інші особи, які фактично доглядають за дитиною.

У зв'язку з викладеним, державна соціальна допомога трактується як система грошових виплат, спрямованих на підтримку сімей з дітьми в різних життєвих ситуаціях, забезпечуючи їм необхідні ресурси для виховання та догляду за дітьми відповідно до законодавчих принципів і норм соціального захисту.

3. На основі проведеного аналізу діяльності Департаменту соціальної та ветеранської політики Луцької міської ради ми прийшли до висновку, що він активно підтримує сім'ї з дітьми: у 2023 році соціальну допомогу було надано 22 741 одержувачу. Загальна сума соціальної допомоги, призначеної державою, склала 424 895,2 тис. грн, що свідчить про значні фінансові ресурси, витрачені на підтримку сімей. Ці показники свідчать про те, що Департамент ефективно виконує професійні функції щодо надання соціальної допомоги сім'ям з дітьми.

4. Підвищення ефективності соціальної допомоги реалізується через комплексний підхід та використання різних соціальних інструментів. Важливими рекомендаціями є: розширення доступу до інформації; спрощення процедур шляхом запровадження онлайн-заявок; персоналізація підходу до сімей; підвищення кваліфікації фахівців із соціальної роботи; залучення експертів для аналізу та вдосконалення соціальних програми. Такий комплексний підхід забезпечить ефективнішу соціальну допомогу сім'ям з дітьми та покращить умови їхнього життя.

СПИСОК ВИКОРИСТАНИХ ДЖЕРЕЛ

1. Болотіна Н. Б. Право соціального захисту України: навч. посіб. Київ: Знання, 2008. 663 с. (2)
2. Бориченко К. В. Соціальний захист сімей з дітьми за законодавством України : монографія. Одеса : Фенікс, 2015. С. 129–180. URL: <https://dspace.onua.edu.ua/server/api/core/bitstreams/b91cdb81-c412-46eb-8df7-be2e3620cdb6/content> (дата звернення: 02.05.2024). (1)
3. Бурлака О. С. Соціальний захист сім'ї, дитинства, материнства та батьківства в Україні : теоретико-правові проблеми : монографія. Харків : ТОВ «В справі», 2016. 448 с.
4. Бухтіярова І. Г. Адміністративно-правові засади захисту дитинства та материнства в Україні : монографія. Київ : Гельветика, 2018. 211 с.
5. Буяшенко В. В. Соціальна допомога в контексті повсякденності. *Гуманітарний вісник Запорізької державної інженерної академії*. 2009. Вип. 39. С. 161–173. URL: http://nbuv.gov.ua/UJRN/znpvgvzdia_2009_39_16 (дата звернення: 02.05.2024). (3)
6. Дем'янишина О., Гвоздей Н., Ареп'єва О. Проблемні аспекти фінансового забезпечення соціальної допомоги населенню. Наукові інновації та передові технології. № 1 (15). 2023. URL: <http://perspectives.pp.ua/index.php/nauka/article/view/3335/3350> (дата звернення: 02.05.2024). (5, 6)
7. Д'яченко В. Система соціальної допомоги на шляху перетворень. *Соціальний захист*. 2011. №10. С. 11, 12. (4)
8. Дяченко Т. О. Соціальна політика ЄС: тенденції розвитку, досвід для України. *Стратегія розвитку України* №3. 2013. URL: <https://jrnl.nau.edu.ua/index.php/SR/article/view/7004> (дата звернення: 02.05.2024). (7)
9. Звіт за результатами дослідження щодо наявних послуг для вагітних жінок, дітей раннього віку та їх сімей, які належать до вразливих груп

населення або перебувають у складних життєвих обставинах. Київ, 2021. 84 с.
URL: <https://www.msp.gov.ua/files/zvit-2022.pdf> (дата звернення: 02.05.2024).

10. Звіт про роботу виконавчого органу від 25.01.2024 м. Луцьк. URL: <https://www.lutskrada.gov.ua/documents/zvit-pro-robotu-departamentu-sotsialnoi-polityky-lutskoi-miskoi-rady-protiahom-2023-rik> (дата звернення 02.05.2024) (9)

11. Лободіна З., Дем'янишин В., Кізима Т. Організаційно-методичні засади вдосконалення планування видатків бюджету держави на соціальний захист сімей з дітьми. *Вісник Тернопільського національного економічного університету* 2020. Вип. 1. С. 69–85. URL: http://nbuv.gov.ua/UJRN/Vtneu_2020_1_8 (дата звернення: 02.05.2024).

12. Новицька Н. В. Державна допомога як соціальна проблема. *Соціологічні дискурси*. Матеріали III Всеукраїнської наукової конференції молодих учених (м. Дніпро, 11 грудня 2019 року) / В. В. Кривошеїн. Дніпро, 2019. 196 с.
URL: https://www.dnu.dp.ua/docs/facults/fsocgum/sociologia/Sociologichni_diskursy_2019.pdf#page=127 (дата звернення: 02.05.2024). (10)

13. Офіційна сторінка Департаменту соціальної та ветеранської політики Луцької міської ради соціальній мережі Facebook. URL: <https://www.facebook.com/DSPLutsk/> (дата звернення 02.05.2024) (12)

14. Офіційний сайт департаменту соціальної та ветеранської політики Луцької міської ради. URL: <http://www.social.lutsk.ua/> (дата звернення 02.05.2024) (8)

15. Питання виплати застрахованим особам допомоги при народженні дитини: постанова Кабінету Міністрів України від 11.03.2024 р., №11072 // Офіц. вісн. України. URL: <https://itd.rada.gov.ua/billInfo/Bills/Card/43811> (дата звернення: 02.05.2024). (15)

16. Порядок призначення і виплати державної допомоги сім'ям з дітьми: затверджено постановою Кабінету Міністрів України від 27.12.2001 р. № 1751. URL: <https://zakon.rada.gov.ua/laws/show/1751-2001-%D0%BF#Text> (дата звернення: 02.05.2024).

17. Про державну допомогу сім'ям з дітьми : Закон України 21.11.1992 р. № 2811-ХІІ. URL: <https://zakon.rada.gov.ua/laws/show/2811-12#Text> (дата звернення: 02.05.2024).

18. Про державну соціальну допомогу інвалідам з дитинства та дітям-інвалідам: Закон України від 16.11.2000 р. №2109-ІІІ. Відом. Верхов. Ради України. 2001. №1. (18)

19. Про затвердження Порядку призначення та виплати тимчасової державної допомоги дітям, батьки яких ухиляються від сплати аліментів, не мають можливості утримувати дитину або місце проживання їх невідоме: постанова Кабінету Міністрів України від 22.02.2006 р., №189. Офіц. вісн. України. 2006. №8. Ст. 446 – Ст. 2. (19)

20. Про затвердження форми Заяви про призначення усіх видів соціальної допомоги та компенсацій: Наказ Міністерства соціальної політики України від 21.04.2015 р. № 441. URL: <https://zakon.rada.gov.ua/laws/show/z0145-23#Text> (дата звернення: 02.05.2024).

21. Сингаївський Я. Вдосконалюється система соціальних виплат. *Обрій*. 2006. 14-20 груд. (№50). С. 7. (20)

22. Спільно до нових послуг. Керівництво із впровадження інтегрованих соціальних послуг для сімей з дітьми в громадах. Частина 2. Ведення випадку та міжвідомча взаємодія. Збірка додатків / О. Ю. Дащаківська, С. С. Стельмах, К. М. Максименко. Київ, 2021. 96 с. URL: <https://www.msp.gov.ua/files/sp/dod-2.pdf> (дата звернення: 02.05.2024).

23. Спільно до нових послуг. Керівництво із впровадження соціальних послуг для сімей з дітьми в громадах. Частина 1. Соціальне планування та розвиток послуг. Посібник / О. Ю. Дащаківська, І. П. Криницька, К. М. Максименко Київ, 2021. 76 с. URL: https://www.msp.gov.ua/files/sp/posibnyk_1_planuvannia.pdf (дата звернення: 02.05.2024).

24. Спільно до нових послуг. Керівництво із впровадження соціальних послуг для сімей з дітьми в громадах. Частина 1. Соціальне планування та

розвиток послуг. Збірка додатків / О. Ю. Дацаківська, І. П. Криницька, К. М. Максименко. Київ, 2021. 116 с. URL: <https://www.msp.gov.ua/files/sp/dod-1.pdf> (дата звернення: 02.05.2024).

25. Спільно до нових послуг. Керівництво із впровадження соціальних послуг для сімей з дітьми в громадах. Частина 2. Ведення випадку та міжвідомча взаємодія. Посібник / О. Ю. Дацаківська, С. С. Стельмах, К. М. Максименко. Київ, 2021. 72 с. URL: https://www.msp.gov.ua/files/sp/posibnyk_2_casemanagment.pdf (дата звернення: 02.05.2024)

26. Тимчасова державна допомога дітям, батьки яких ухиляються від сплати аліментів, не мають можливості утримувати дитину або місце проживання їх невідоме. *Центральне міжрегіональне управління Міністерства юстиції (м. Київ)*. URL: <https://centraljust.gov.ua/index.php/news/info/timchasova-derjavna-dopomoga-dityam-batki-yakih-uhilyayutsya-vid-splati-alimentiv-ne-mayut-mojlivosti-utrimuvati-ditinu-abo-mistse-projivannya-ih-nevidome> (дата звернення: 02.05.2024). (17)

27. Труфанова Ю. Державні соціальні допомоги малозабезпеченим сім'ям в умовах воєнного стану. *Актуальні проблеми правознавства*. №3(31). 2022. С. 130–134. URL: <https://appj.wunu.edu.ua/index.php/appj/article/view/1447> (дата звернення: 02.05.2024). (21)

28. Шапка І. Сутність, види соціальної допомоги сім'ям з дітьми. Педагогіка [Текст] : зб. наук. пр. : матеріали XV Міжнародної науково-практичної конференції науковців, аспірантів та студентів «Актуальні проблеми педагогіки, соціальної роботи та соціального забезпечення» (16 травня 2024 р.) / за ред. В. З. Антонюка, С. Ю. Чернети та ін.. Луцьк, 2024. С. 164–166.

29. Яригіна Є. П. Соціальне забезпечення сімей з дітьми: міжнародний досвід та українська модель: монографія. Харків: Монолит, 2016. С. 38–68. https://dspace.nlu.edu.ua/bitstream/123456789/11723/1/Yrugina_2016.pdf URL: (дата звернення: 02.05.2024).

ДОДАТКИ

Волинський національний університет імені Лесі Українки



Міністерство освіти і науки України
КРИВОРІЗЬКИЙ ДЕРЖАВНИЙ ПЕДАГОГІЧНИЙ УНІВЕРСИТЕТ
ЛУГАНСЬКИЙ НАЦІОНАЛЬНИЙ УНІВЕРСИТЕТ імені Тараса Шевченка



СЕРТИФІКАТ

№ 1/3650

засвідчує участь

Шапки Ілони

у вебінарі «СУЧАСНІ ВИКЛИКИ СОЦІАЛЬНОЇ РОБОТИ»

на тему: «Розвиток сімейних форм виховання в контексті деінституціалізації»

5 березня 2024 року (2 год., 0,15 кредиту ЄКТС)

Набуті компетентності:

- здатність орієнтуватись в системі законів та нормативно-правових актів, що діють в сфері забезпечення права дитини на сім'ю;
- здатність організувати інформування громадян щодо сімейних форм виховання;
- здатність організувати та здійснювати соціальне супроводження прийомних сімей, дитячих будинків сімейного типу та інших форм сімейного виховання

Ректор КДПУ

Ярослав ШРАМКО

Ректор ЛНУ імені Тараса Шевченка

Олена КАРАМАН



#C0066802454

Сертифікат



отримує

Ілона Шапка

за успішне проходження освітнього серіалу
Як створювати проекти у громадах

Отримано 0,1 кредиту ЄКТС.

29 травня 2024

Дія.Освіта: нові навички — нові професії

Волинський національний університет імені Лесі Українки



Міністерство освіти і науки України
КРИВОРІЗЬКИЙ ДЕРЖАВНИЙ ПЕДАГОГІЧНИЙ УНІВЕРСИТЕТ
ЛУГАНСЬКИЙ НАЦІОНАЛЬНИЙ УНІВЕРСИТЕТ імені Тараса Шевченка



СЕРТИФІКАТ

засвідчує участь

ШАПКИ ІЛОНІ

у вебінарі «СУЧАСНІ ВИКЛИКИ СОЦІАЛЬНОЇ РОБОТИ» на тему:
«Технологія оцінки потреб у соціальних послугах у громаді»

11 червня 2024 року (2 год., 0,15 кредиту ЄКТС)

Набуті компетентності:

- здатність працювати в команді;
- здатність ініціювати, планувати та управляти змінами для вдосконалення існуючих та розроблення нових соціальних послуг;
- здатність налагоджувати соціальну взаємодію, співробітництво, управляти різнобічною комунікацією, попереджати та розв'язувати конфлікти

Ректор КДПУ

Ректор ЛНУ імені Тараса Шевченка

Ярослав ШРАМКО

Олена КАРАМАН