

НАЦІОНАЛЬНА АКАДЕМІЯ НАУК УКРАЇНИ
ІНСТИТУТ АРХЕОЛОГІЇ

**АРХЕОЛОГІЧНІ
ДОСЛІДЖЕННЯ
В УКРАЇНІ
2014**

КИЇВ - 2015

УДК 904(477)
ББК Т4(4Укр)я43

А-87

Археологічні дослідження в Україні 2014. – К.: «Стародавній Світ», 2015. – 314 с.

Видання є щорічником, який готується до друку Польовим комітетом Інституту археології НАН України. Містить інформаційні повідомлення про роботу археологічних експедицій поточного польового сезону.

Стане в нагоді науковцям, студентам і всім, хто стежить за розвитком сучасної української археологічної науки.

Головний редактор

Болтрик Юрій Вікторович, к.і.н.

Редакційна колегія

Буйських Алла Валеріївна, д.і.н.

Бунятян Катерина Петрівна, к.і.н.

Залізник Леонід Львович, д.і.н., проф.

Івакін Гліб Юрійович, член-кореспондент НАН України, д.і.н., проф.

Крижицький Сергій Дмитрович, член-кореспондент НАН України, д.арх., проф.

Кулаковська Лариса Віталіївна, к.і.н.

Моця Олександр Петрович, член-кореспондент НАН України, д.і.н., проф.

Отрощенко Віталій Васильович, д.і.н., проф.

Потехіна Інна Дмитрівна, к.і.н.

Скорий Сергій Анатолійович, д.і.н., проф.

Супруненко Олександр Борисович, к.і.н.

Терпиловський Ростислав Всеволодович, д.і.н., проф.

Чабай Віктор Петрович, член-кореспондент НАН України, д.і.н., проф.

**Затверджено до друку Вченою радою
Інституту археології НАН України**

Прийом матеріалів:

Польовий комітет ІА НАН України

просп. Героїв Сталінграда 12

м. Київ 04210

тел. (044) 254-11-37, 254-11-66

факс (044) 418-33-06

ISBN 978-966-2608-34-2

© Інститут археології НАН України, 2015

© Автори статей, 2015

ЗМІСТ

АВТОНОМНА РЕСПУБЛІКА КРИМ

Кислий О.Є., Іслямов Е.М., Кислий М.-О.О. ДОСЛІДЖЕННЯ КЕРЧЕНСЬКОЇ ЕКСПЕДИЦІЇ КРИМСЬКОГО ФІЛІАЛУ ІНСТИТУТУ АРХЕОЛОГІЇ НАН УКРАЇНИ 8

Чабай В.П., Весельський А.П., Утмаєр Т., Манько В.О. КОМПЛЕКСНІ ДОСЛІДЖЕННЯ СЕРЕДНЬО-ПАЛЕОЛІТИЧНОЇ СТОЯНКИ ЗАСКЕЛЬНЕ V У 2012–2013 РОКАХ 10

ВІННИЦЬКА ОБЛАСТЬ

Болтрик Ю.В., Ігначек М., Ліфантій О.В., Шелехань О.В. ДОСЛІДЖЕННЯ СЕВЕРИНІВСЬКОГО ГОРОДИЩА 14

Болтрик Ю.В., Каряка О.В. РОЗВІДКИ У ВІННИЦЬКІЙ ОБЛАСТІ 16

Виноградська Л.Л., Калашник Є.С. ДОСЛІДЖЕННЯ У ДВОРІ СПАСО-ПРЕОБРАЖЕНСЬКОГО СОБОРУ У м. ВІННИЦЯ 17

Рудь В.С., Косаківський В.А., Федоров С.С. РОЗВІДКИ У ПВДЕННО-СХІДНІЙ ЧАСТИНІ ВІННИЦЬКОЇ ОБЛАСТІ 19

Черновол Д.К., Корвін-Піотровський А.О., Радомський І.С. РОЗКОПКИ РАННЬОТРИПІЛЬСЬКОГО ПОСЕЛЕННЯ БЕРНАШІВКА У 2013–2014 рр. 21

ВОЛИНСЬКА ОБЛАСТЬ

Баюк В.Г. ДОСЛІДЖЕННЯ НА ТЕРИТОРІЇ ІСТОРИКО-КУЛЬТУРНОГО ЗАПОВІДНИКА У м. ЛУЦЬКУ 23

Верба Т.В. РОЗВІДКИ У СЕРЕДНІЙ ТЕЧІЇ р. ЧОРНОГУЗКИ 25

Златогорський О.Є., Теліженко С.А., Ткач В.В. ДОСЛІДЖЕННЯ В УРОЧИЩІ РІПИСЬКО 26

Златогорський О.Є., Верба Т.В. РОЗКОПКИ НА НОВОВІЯВЛЕНІЙ ПАМ'ЯТЦІ В с. РАТНІВ 28

Златогорський О.Є., Верба Т.В. ДОСЛІДЖЕННЯ У СЕЛІ РОВАНЦІ НА ВОЛИНІ 29

Панишко С.Д., Златогорський О.Є., Верба Т.В. ДОСЛІДЖЕННЯ НА ГОРОДИЩІ «ВАЛИ» У м. ВОЛОДИМИРІ-ВОЛИНСЬКОМУ 31

ДОНЕЦЬКА ОБЛАСТЬ

Горбов В.М., Усачук А.М., Божко Р.П. ДОСЛІДЖЕННЯ НЕОЛІТИЧНОГО ШАРУ ПОСЕЛЕННЯ КАЛЬМІУС НА ТЕРИТОРІЇ м. МАРІУПОЛЯ 33

ЖИТОМИРСЬКА ОБЛАСТЬ

Павленко С.В., Томашевський А.П. РОЗВІДКИ НА ЖИТОМИРЩИНІ 36

Петраускас А.В., Хададова М.В. АРХЕОЛОГІЧНІ ДОСЛІДЖЕННЯ У м. ОЛЕВСЬКУ В 2013 р. 38

ЗАКАРПАТСЬКА ОБЛАСТЬ

Котигорошко В.Г. РОЗКОПКИ МАЛОКОПАНСЬКОГО ДАКІЙСЬКОГО ГОРОДИЩА 42

Мойжес В.В. ДОСЛІДЖЕННЯ БАГАТОШАРОВОЇ ПАМ'ЯТКИ УЖГОРОД-ГОРЯНИ 44

Прохненко І.А. РОЗКОПКИ КОРОЛІВСЬКОГО ЗАМКУ НЯЛАБ 46

ЗАПОРІЗЬКА ОБЛАСТЬ

Андрух С.І., Тоцев А.Г. ДОСЛІДЖЕННЯ НА МАМАЙ-ГОРІ 48

Антонов А.Л. РОЗКОПКИ БІЛЯ с. БІЛЕНЬКЕ ЗАПОРІЗЬКОГО РАЙОНУ 49

Голик А.А. АРХЕОЛОГІЧНА РОЗВІДКА У БЕРДЯНСЬКОМУ ТА ПРИМОРСЬКОМУ Р-НАХ ЗАПОРІЗЬКОЇ ОБЛ. 49

Джос В.С. ДОСЛІДЖЕННЯ КАМ'ЯНИХ ЗАКЛАДОК БІЛЯ СЕЛИЩА МИРНЕ НА МЕЛІТОПОЛЬЩИНІ 51

Єльников М.В. ДОСЛІДЖЕННЯ ЗОЛОТООРДИНСЬКОГО ПОСЕЛЕННЯ «МЕЧЕТЬ-МОГИЛА» В ЗАПОРІЗЬКІЙ ОБЛАСТІ 52

Єльников М.В., Дровосекова О.В. АРХЕОЛОГІЧНІ РОБОТИ НА ТЕРИТОРІЇ ІСТОРИКО-АРХИТЕКТУРНОГО МУЗЕЮ-ЗАПОВІДНИКА «САДИБА ПОПОВА» У м. ВАСИЛІВКА ЗАПОРІЗЬКОЇ ОБЛАСТІ 54

Папанова В.А., Тощев Г.М., Голик А.А. НАУКОВО-РЯТУВАЛЬНІ РОЗКОПКИ ПОБЛИЗУ с. ДМИТРІВКА БЕРДЯНСЬКОГО РАЙОНУ ЗАПОРІЗЬКОЇ ОБЛАСТІ 56

ІВАНО-ФРАНКІВСЬКА ОБЛАСТЬ

Ситник О., Коропецький Р. ДОСЛІДЖЕННЯ ПАЛЕОЛІТУ ПОБЛИЗУ ЄЗУПОЛЯ НА ІВАНО-ФРАНКІВЩИНІ 59

м. КИЇВ

Балакін С.А., Зажигалов О.В. ДОСЛІДЖЕННЯ НА ТЕРИТОРІЇ КИЄВО-ПЕЧЕРСЬКОЇ ЛАВРИ 62

Івакін Г.Ю., Бобровський Т.А., Козюба В.К. НОВІ ДОСЛІДЖЕННЯ ХРАМУ XI ст. У САДИБИ СОФІЇ КИЇВСЬКОЇ 64

Козловський А.О., Іевлев М.М., Крижановський В.О. ДОСЛІДЖЕННЯ ПО вул. МИХАЙЛІВСЬКІЙ, 10 У м. КИЄВІ 67

Козловський А.О., Іевлев М.М., Крижановський В.О. ДОСЛІДЖЕННЯ ПО пров. ДЕСЯТИННОМУ В м. КИЄВІ 69

Козюба В.К. РОЗВІДКИ НА ТЕРИТОРІЇ КИЄВА 72

Козюба В.К., Оногда О.В., Чміль Л.В., Чекановський А.А. ДОСЛІДЖЕННЯ ОБ'ЄКТУ XVI ст. БІЛЯ БОРТНИЧІВ НА ПІВДЕННО-СХІДНІЙ ОКОЛИЦІ КИЄВА 75

КИЇВСЬКА ОБЛАСТЬ

Борисов А.В. ДОСЛІДЖЕННЯ У ПОРОСЬКОМУ РЕГІОНІ 77

Готун І.А., Казимір О.М. ОБСТЕЖЕННЯ ПАМ'ЯТОК ХОДОСІВСЬКОГО АРХЕОЛОГІЧНОГО КОМПЛЕКСУ 78

Готун І.А., Казимір О.М., Осадчий Р.М., Шахрай Д.О. ПАСПОРТИЗАЦІЯ ПАМ'ЯТОК У КИЇВСЬКИХ ПЕРЕДМІСТЯХ 80

Готун І.А., Сухонос А.М., Казимір О.М., Синиця Є.В., Гунь М.О. ПІВДЕННО-СХІДНА ПЕРИФЕРІЯ СЕЛИЩА ХОДОСІВКА-РОСЛАВСЬКЕ 83

Івакін В.Г., Бібіков Д.В. РОЗКОПКИ НА ТЕРИТОРІЇ м. ВИШГОРОД 84

Івакін В.Г., Козюба В.К., Хамайко Н.В., Чміль Л.В. РОЗВІДКА НА ТЕРИТОРІЇ МЕЖИГІР'Я (с. Нові Петрівці Вишгородського району Київської області) 85

Казимір О.М., Готун І.А., Осипенко М.С., Синиця Є.В., Непом'ящих В.Ю., Шахрай Д.О., Гунь М.О., Лозниця Т.В. ПРОДОВЖЕННЯ ДОСЛІДЖЕНЬ РОЗКОПУ III НА СЕЛИЩІ В СОФІЇВСЬКІЙ БОРЩАГІВЦІ 87

Казимір О.М., Готун І.А., Бабенко Р.В., Синиця Є.В., Непом'ящих В.Ю., Шахрай Д.О., Осипенко М.С., Гунь М.О., Лозниця Т.В. РОЗКОПКИ ПІВДЕННОЇ ЧАСТИНИ СОФІЇВСЬКО-БОРЩАГІВСЬКОГО СЕЛИЩА 90

Петраускас А.В., Квітницький М.В. ВИВЧЕННЯ ТА РЕКОНСТРУКЦІЯ ФУНДАМЕНТУ ДАВНЬОРУСЬКОГО ХРАМУ НА ЗАМКОВІЙ ГОРІ м. БІЛА ЦЕРКВА 95

Непом'ящих В.Ю. ОХОРОННІ РОБОТИ В с. БІЛОГОРОДКА 100

Петраускас А.В., Готун І.А., Зоценко І.В., Сергійчук Л.В. ПОШУКИ НА ТЕРИТОРІЇ СЕРЕДНЬОВІЧНОГО РЖИЩЕВА 102

Роздобудько М.В., Прядко О.О. ДОСЛІДЖЕННЯ НА ТЕРИТОРІЇ НАЦІОНАЛЬНОГО ІСТОРИКО-ЕТНОГРАФІЧНОГО ЗАПОВІДНИКА «ПЕРЕЯСЛАВ» 104

Чміль Л.В., Козюба В.К. РОЗВІДКИ В ІВАНКІВСЬКОМУ РАЙОНІ КИЇВСЬКОЇ ОБЛАСТІ 106

Чміль Л.В., Козюба В.К. ДОСЛІДЖЕННЯ ОБ'ЄКТА ДРУГОЇ ПОЛОВИНИ XIII ст. БІЛЯ ІВАНКОВА НА КИЇВЩИНІ 107

КІРОВОГРАДСЬКА ОБЛАСТЬ

Відейко М., Чапман Дж., Бурдо Н., Гейдарська Б., Рудь В., Церна С. ДОСЛІДЖЕННЯ ОБ'ЄКТІВ, ВИЯВЛЕНИХ МАГНІТНОЮ ЗЙОМКОЮ НА ТРИПІЛЬСЬКОМУ ПОСЕЛЕННІ НЕБЕЛІВКА 110

Залізник Л.Л., Курхарчук Ю.В., Ветров Д.О., Беленко М.М., Хоптинцев І.М., Нездолій О.І., Шевченко Т.О. РОЗКОПКИ ПАЛЕОЛІТИЧНИХ СТОЯНОК БІЛЯ м. НОВОМИРГОРОД 112

Собчук В.В. РОЗВІДКИ У КІРОВОГРАДСЬКІЙ ОБЛАСТІ 114

Федоров С.С., Рудь В.С. БАГАТОШАРОВА ПАМ'ЯТКА АНДРІЇВКА 116

ЛУГАНСЬКА ОБЛАСТЬ

Ветров В.С. РОБОТИ ЛУГАНСЬКОГО ЗАГОНУ НИЖНЬОПАЛЕОЛІТИЧНОЇ ЕКСПЕДИЦІЇ В 2014 р. 119

ЛЬВІВСЬКА ОБЛАСТЬ

Білас Н., Гавінський А., Гринчишин Б. РОЗКОПКИ У ВИННИКАХ НА ГОРІ ШИПШИНА 121

Гавінський А.М. ДОСЛІДЖЕННЯ У СТАВЧАНАХ ТА ЛАПАЇВЦІ НА ЛЬВІВЩИНІ 123

Гавінський А., Пастеркевич В., Рогожинський Я. ПОШУКИ ПОСЕЛЕНЬ КУЛЬТУРИ ЛІЙЧАСТОГО ПОСУДУ В ОКОЛИЦЯХ СЕЛА КОТОРИНИ НА ДНІСТРІ 125

Ільчишин В. ДОСЛІДЖЕННЯ МОГИЛЬНИКА ТА ПОСЕЛЕННЯ ВИСОЦЬКОЇ КУЛЬТУРИ НА ЛЬВІВЩИНІ 126

Онищук Я.І. РОЗКОПКИ БАГАТОШАРОВОГО ПОСЕЛЕННЯ БРОДИ-І ЛЬВІВСЬКОЇ ОБЛАСТІ 129

Онищук Я.І., Погоральський Я.В. НОВИЙ МОГИЛЬНИК ПШЕВОРСЬКОЇ КУЛЬТУРИ З ОКОЛИЦЬ СУДОВОЇ ВИШНІ НА ЛЬВІВЩИНІ 132

Филипчук М.А., Филипчук А.М. РОБОТИ ПЛІСНЕНСЬКОЇ ЕКСПЕДИЦІЇ 134

Филипчук М.А., Филипчук А.М. КОРОТКІ ПІДСУМКИ ОБСТЕЖЕНЬ АРХЕОЛОГІЧНИХ ПАМ'ЯТОК НА ТЕРИТОРІЇ ЛЬВІВСЬКОЇ ОБЛАСТІ 135

МИКОЛАЇВСЬКА ОБЛАСТЬ

Бондаренко Д.В., Васильчук О.В., Смирнов Л.І. АРХЕОЛОГІЧНІ РОЗКОПКИ ПОСЕЛЕННЯ ВІКТОРОВКА-І НА ПРАВому БЕРЕЗІ БЕРЕЗАНСЬКОГО ЛИМАНУ 136

Буйських А.В., Кузьміщев О.Г., Новіченкова М.В., Шейко І.М., Чечуліна І.О. ДОСЛІДЖЕННЯ У ПІВДЕННО-СХІДНІЙ ЧАСТИНІ РИМСЬКОЇ ЦИТАДЕЛИ В ОЛЬВІЇ 138

Горбенко К.В. РОЗКОПКИ ГОРОДИЩА ФІНАЛЬНОЇ БРОНЗИ ДИКИЙ САД 140

Івченко А.В. РОБОТИ НА НЕКРОПОЛІ ОЛЬВІЇ 142

Івченко А.В., Буйських А.В., Форнас'є Й, Патцельт А. РЕЗУЛЬТАТИ ПОПЕРЕДНІХ ГЕОФІЗИЧНИХ ДОСЛІДЖЕНЬ В ОЛЬВІЇ 144

Крутилов В.В., Чистов Д.Е. РАБОТЫ НА ОСТРОВЕ БЕРЕЗАНЬ 147

Піструіл І.В., Главенчук А.В. ДОСЛІДЖЕННЯ СТОЯНКИ АНЕТІВКА 1 У 2014 РОЦІ 149

ОДЕСЬКА ОБЛАСТЬ

Кіосак Д.В. РОЗКОПКИ СТОЯНКИ ЧЛІПІДЕР (Саратський р-н, Одеської області) 151

Кіосак Д.В. РОЗКОПКИ ПОСЕЛЕННЯ КУЛЬТУРИ ЛІНІЙНО-СТРІЧКОВОЇ КЕРАМІКИ КАМ'ЯНЕ-ЗАВАЛЛЯ 153

Рудь В.С., Кіосак Д.В., Корінний В.І., Федоров С.С. ДОСЛІДЖЕННЯ НА ТРИПІЛЬСЬКОМУ ПОСЕЛЕННІ ГЕТЬМАНІВКА І 156

Самойлова Т.Л., Остапенко П.В., Богуславський Г.С., Старкін А.В., Леонова А.О. ДОСЛІДЖЕННЯ ТРИ-БІЛГОРОДА ТА ПОСЕЛЕННЯ ЗАТОКА І 158

ПОЛТАВСЬКА ОБЛАСТЬ

Гречко Д.С. ДОСЛІДЖЕННЯ КУЗЕМИНСЬКОГО УКРІПЛЕННЯ БІЛЬСЬКОГО ГОРОДИЩА 160

Гречко Д.С., Кравченко О.М., Осадчий Є.М., Приймак В.В. ПІЧ КОЗАЦЬКОЇ ДОБИ З ПОСАДУ СОТЕННОГО МІСТЕЧКА КУЗЕМИН 161

Задников С.А. ИЗУЧЕНИЕ ВОСТОЧНОГО УКРЕПЛЕНИЯ БЕЛЬСКОГО ГОРОДИЩА В 2014 г. 163

Коваленко О.В., Луговий Р.С. КУРГАН № 26 СТОРОЖІВСЬКОГО МОГИЛЬНИКА 164

Приймак В.В. ДОСЛІДЖЕННЯ БІЛЬСЬКОГО ГОРОДИЩА ТА ЙОГО ОКОЛУ 167

Пуголов Ю.О. ДОСЛІДЖЕННЯ НА ТЕРИТОРІЇ ГЛИНСЬКОГО АРХЕОЛОГІЧНОГО КОМПЛЕКСУ 168

Рейда Р.М., Гейко А.В., Сапегін С.В. РОЗКОПКИ ШИЩАЦЬКОГО МОГИЛЬНИКА ЧЕРНЯХІВСЬКОЇ КУЛЬТУРИ 169

Сидоренко О.В., Супруненко О.Б. КІЛЬКА ПАМ'ЯТОК У ПОСУЛЛІ І ПОВОРСКЛІ 169

Скорий С.А., Супруненко О.Б., Корост І.І. РОЗВІДКИ НА БІЛЬСЬКОМУ ГОРОДИЩІ ТА В ЙОГО ОКОЛУ 173

Супруненко О.Б. КУРГАН У с. ЄМЦІ НА КРЕМЕНЧУЧИНІ 175

Супруненко О.Б. КУРГАНИ ПОБЛИЗУ ЄРИСТІВКИ У БАСЕЙНІ СУХОГО КОВЕЛЯЧКА 178

Супруненко О.Б., Шерстток В.В. КУРГАНИ У НИЖНІЙ ТЕЧІЇ р. ОРЧИК НА ПОЛТАВЩИНІ 179

Супруненко О.Б., Пуголов Ю.О. НАГЛЯДОВІ ДОСЛІДЖЕННЯ НА ПОСАДІ ЛІТОПИСНОЇ ЛТАВИ У 2014 р. 182

Супруненко О.Б., Мироненко К.М., Пономаренко Є.С. ОБСТЕЖЕННЯ У МАНЖЕЛІЇ НА НИЖНЬОМУ ПСЛІ 185

Супруненко О.Б. ПОХОВАННЯ ДОБИ ПІЗНЬОЇ БРОНЗИ У КУРГАНАХ ПОБЛИЗУ СОЛОНІЦІ НА ПОЛТАВЩИНІ 187

Супруненко О.Б., Кулатова І.М. САРМАТСЬКЕ ПОХОВАННЯ У ПОНІЗЗІ ПСЛА 190

Шерстюк В.В. АРХЕОЛОГІЧНІ РОЗВІДКИ НА ТЕРИТОРІЇ ПОЛТАВСЬКОЇ ОБЛАСТІ У 2014 р. 192

Шерстюк В.В. ДОСЛІДЖЕННЯ ПОБЛИЗУ с. ПРИЛПКА НА ПОЛТАВЩИНІ У 2014 р. 194

Шрамко І.Б. РАБОТЫ НА ЗАПАДНОМ БЕЛЬСКОМ ГОРОДИЩЕ В 2014 г. 197

Шрамко І.Б., Задников С.А. РЕЗУЛЬТАТИ ИССЛЕДОВАНИЙ МОГИЛЬНИКА СКОРОБОР В 2014 г. 198

РІВНЕНСЬКА ОБЛАСТЬ

Войтюк О., Ільчишин В. РОЗВІДКИ В ОКОЛИЦЯХ СЕЛА ПОЛУНИЧНЕ РАДИВИЛІВСЬКОГО РАЙОНУ НА РІВНЕНЩИНІ 200

Козак Д.Н., Баюк В.Г. ДОСЛІДЖЕННЯ НА ХРІННИЦЬКОМУ ВОДОЙМИЩІ (ур. ШАНКІВ ЯР) 202

Козак Д.Н., Прищепя Б.А., Войтюк О.П. РОБОТИ НА ПОСЕЛЕННІ В УРОЧИЩІ ВИСОКИЙ БЕРЕГ БІЛЯ с. ХРІННИКИ РІВНЕНСЬКОЇ ОБЛАСТІ 203

Прищепя Б.А., Войтюк О.П., Кожушко О.К. ОБСТЕЖЕННЯ СЕРЕДНЬОВІЧНИХ ПАМ'ЯТОК У СЕРЕДНІЙ ТЕЧІЇ РІКИ ГОРИНИ 206

Прищепя Б.А., Харковець Ю.І. ДОСЛІДЖЕННЯ НА ТЕРИТОРІЇ РІВНЕНСЬКОЇ ОБЛАСТІ 209

Пшеничний Ю. ДОСЛІДЖЕННЯ У ДУБНІ ПОБЛИЗУ СПАСО-ПРЕОБРАЖЕНСЬКОЇ ЦЕРКВИ НА ОСТРОВІ КЕМПА 210

СУМСЬКА ОБЛАСТЬ

Жаров Г.В., Лисенко С.Д. ПОСЕЛЕННЯ ДОБИ БРОНЗИ КАМ'ЯНЕ-1 НА СУМЩИНІ 213

Каравайко Д.В., Плаксина О.В. ГОРОДИЩА РАНЬОГО ЗАЛІЗНОГО ВІКУ ПУТИВЛЬЩИНИ 216

ТЕРНОПІЛЬСЬКА ОБЛАСТЬ

Филипчук А.М. КОРОТКІ ПІДСУМКИ РОЗВІДКОВИХ РОБІТ У ТЕРЕБОВЛЯНСЬКОМУ РАЙОНІ ТЕРНОПІЛЬСЬКОЇ ОБЛАСТІ 218

Ягодинська М., Ільчишин В. ДОСЛІДЖЕННЯ БІЛЯ с. КОРДИШІВ ШУМСЬКОГО РАЙОНУ ТЕРНОПІЛЬСЬКОЇ ОБЛАСТІ 219

ХАРКІВСЬКА ОБЛАСТЬ

Аксьонов В.С. РОБОТИ НА НЕТАЙЛІВСЬКОМУ МОГИЛЬНИКУ САЛТОВО-МАЯЦЬКОЇ КУЛЬТУРИ 221

Аксьонов В.С. ДОСЛІДЖЕННЯ РАНЬОСЕРЕДНЬОВІЧНОГО КАТАКОМБНОГО МОГИЛЬНИКА БІЛЯ с. ВЕРХНІЙ САЛПІВ 223

Варачова К.Г., Філатов Д.О. РОЗВІДКИ У ДЕРГАЧІВСЬКОМУ РАЙОНІ ХАРКІВСЬКОЇ ОБЛАСТІ 225

Голубева І.В. ДОСЛІДЖЕННЯ ПАМ'ЯТОК РОЗВИНЕНОГО СЕРЕДНЬОВІЧЧЯ НА ТЕРИТОРІЇ ХАРКІВСЬКОЇ ТА ДОНЕЦЬКОЇ ОБЛАСТЕЙ 226

Квітковський В.І. ДОСЛІДЖЕННЯ СЕЛИЩА П'ЯТНИЦЬКЕ-І У 2014 р. 227

Колода В.В. ДОСЛІДЖЕННЯ 2014 р. ПОБЛИЗУ с. МОХНАЧ 228

Лантєв О.О. ДОСЛІДЖЕННЯ БОЧКОВСЬКОГО МОГИЛЬНИКА САЛПІВСЬКОЇ КУЛЬТУРИ 230

Любичев М.В., Шульцє Е. ДОСЛІДЖЕННЯ-АРХЕОЛОГІЧНОГО КОМПЛЕКСУ ПІЗНЬОРИМСЬКОГО ЧАСУ ВІТЕНКИ 231

Мизгін К.В., Любичев М.В. ДОСЛІДЖЕННЯ МОГИЛЬНИКА ЧЕРНЯХІВСЬКОЇ КУЛЬТУРИ ЗАЧЕПИЛІВКА 234

Окатиєнко В.М. ДОСЛІДЖЕННЯ СКІФСЬКОГО КУРГАНУ БІЛЯ с. ЛИПКУВАТІВКА НА ХАРКІВЩИНІ 235

Окатиєнко В.М., Голубева І.В. РЕЗУЛЬТАТИ АРХЕОЛОГІЧНИХ ОБСТЕЖЕНЬ НА ТЕРИТОРІЇ м. ХАРКОВА і ХАРКІВСЬКОЇ ОБЛАСТІ У 2014 р. 237

Пеляшєнко К.Ю. ДОСЛІДЖЕННЯ ЦИРКУНІВСЬКОГО ГОРОДИЩА У 2014 р. 238

Сніжко І.А. ДОСЛІДЖЕННЯ ПІЗНЬОПАЛЕОЛІТИЧНОЇ СТОЯНКИ БІЛЯ с. КАМ'ЯНКА У 2014 РОЦІ 240

ХЕРСОНСЬКА ОБЛАСТЬ

Никоненко Д.Д. ДОСЛІДЖЕННЯ ПІЗНЬОСКІФСЬКИХ ГОРОДИЩ НИЖНЬОГО ДНІПРА 243

Симоненко О.В., Сікоза Д.М., Дзєнєладзе О.С. ДОСЛІДЖЕННЯ ПІЗНЬОСКІФСЬКИХ ПАМ'ЯТОК НА ХЕРСОНЩИНІ 245

ХМЕЛЬНИЦЬКА ОБЛАСТЬ

Якубовський В.І., Русий І.П., Тимків С.А. ДОСЛІДЖЕННЯ ЛІТОПИСНОГО ГУБИНА ТА ЙОГО ОКОЛУ 247

ЧЕРКАСЬКА ОБЛАСТЬ

Відейко М.Ю., Мюллер Й., Бурдо Н.Б., Хофманн Р., Церна С., Рудь В.С., Брандштеттер Л. РОЗКОПКИ ЗАЛИШКІВ БУДІВЕЛЬ ТА ГОНЧАРНИХ ГОРЕН У ЦЕНТРАЛЬНІЙ ЧАСТИНІ ТРИПІЛЬСЬКОГО ПОСЕЛЕННЯ БІЛЯ с. МАЙДАНЕЦЬКОГО 250

Круц В.О., Корвін-Піотровський О.Г., Чабанюк В.В., Шатіло Л.О. РОБОТИ ТРИПІЛЬСЬКОЇ ЕКСПЕДИЦІЇ НА ПОСЕЛЕННІ ТАЛ'ЯНКИ (2013-2014) 252

Нєраденко Т.М., Журавльов О.П. АРХЕОЛОГІЧНІ ТА АРХЕОЗООЛОГІЧНІ ДОСЛІДЖЕННЯ МОЛЮХОВА БУТРА 255

Прядко О.О. РОЗВІДКИ НА ТЕРИТОРІЇ ЧОРНОБАЇВСЬКОГО РАЙОНУ ЧЕРКАСЬКОЇ ОБЛАСТІ 257

Шидловський П.С., Нужний Д.Ю., Пеан Ст., Лизун О.М. ДОСЛІДЖЕННЯ ГОСПОДАРСЬКОЇ ЯМИ № 6 НА МЕЖИРІЦЬКІЙ СТОЯНЦІ 259

ЧЕРНІВЕЦЬКА ОБЛАСТЬ

Авраменко М.О., Дідєнко С.В., Рейда Р.М. АРХЕОЛОГІЧНІ РОЗВІДКИ У КЕЛЬМЕНЕЦЬКОМУ РАЙОНІ ЧЕРНІВЕЦЬКОЇ ОБЛАСТІ 262

Бондар К.М., Петраускас О.В., Попов С.А., Хоменко Р.В. ГЕОФІЗИЧНІ ДОСЛІДЖЕННЯ ПОСЕЛЕННЯ ТА МОГИЛЬНИКА ПІЗНЬОРИМСЬКОГО ЧАСУ БІЛЯ с. КОМАРІВ У 2014 р. 264

Дідєнко С.В., Мизгін К.В. ЗНАХІДКИ АНТИЧНОГО ІМПОРТУ НА АРХЕОЛОГІЧНОМУ КОМПЛЕКСІ КОМАРІВ 266

Горбанєнко С.А. ПАЛЕОЕТНОБОТАНІЧНІ ДОСЛІДЖЕННЯ 2014 р. 269

Ільків М.В., Пивоваров С.В., Михайлина Л.П., Калініченко В.А. ДОСЛІДЖЕННЯ НА ТЕРИТОРІЇ ХОТИНСЬКОЇ ФОРТЕЦІ 271

Ільків М.В., Пивоваров С.В., Михайлина Л.П., Калініченко В.А. АРХЕОЛОГІЧНІ РОЗВІДКИ ЧЕРНІВЕЦЬКОЇ ФІЛІЇ ОАСУ 273

Петраускас О.В., Авраменко М.О., Коваль О.А., Чорний А.М., Шишкін Р.Г. АРХЕОЛОГІЧНІ РОЗКОПКИ ПОСЕЛЕННЯ КОМАРІВ 274

Петраускас О.В., Милян Т.Р., Нюссе Х.-Й., Хєгєвиш М. ПІДСУМКИ ДОСЛІДЖЕНЬ БІЛЯ с. КОМАРІВ 276

Черновол Д.К. РОЗКОПКИ ПОСЕЛЕННЯ ТРИПІЛЬСЬКОЇ КУЛЬТУРИ ОЖЕВЕ-ОСТРІВ 277

ЧЕРНІГІВСЬКА ОБЛАСТЬ

Веремєйчик О.М. ДОСЛІДЖЕННЯ У смт ЛЮБЕЧ ЧЕРНІГІВСЬКОЇ ОБЛАСТІ У 2013 р. 280

Веремєйчик О.М., Бондар О.М. ДОСЛІДЖЕННЯ ЛЮБЕЦЬКОЇ ЕКСПЕДИЦІЇ 282

Кєдун І.С., Пархоменко О.Г. ДОСЛІДЖЕННЯ ПОСЕЛЕННЯ ВЕТХЕ-І НА р. ОСТЕР 284

Ситий Ю.М., Мєзєнцєв В.І. АРХЕОЛОГІЧНІ ДОСЛІДЖЕННЯ У БАТУРИНІ 285

Рудєнок В.Я., Новик Т.Г., Солобай П.В. ДОСЛІДЖЕННЯ НИЖНЬОГО ЯРУСУ АНТОНІЄВИХ ПЕЧЕР У ЧЕРНІГОВІ 287

Скороход В.М., Моця О.П., Ситий Ю.М., Жигола В.С. ДОСЛІДЖЕННЯ ВИПОВЗІВСЬКОГО ГОРОДИЩА 288

Скороход В.М. ДОСЛІДЖЕННЯ НА ВИПОВЗІВСЬКОМУ ПОДОЛІ 2014 р. 291

Скороход В.М., Мироненко Л.В., Сита Л.Ф. ДОСЛІДЖЕННЯ РОЗКОПІВ 6, 8 НА ПОСАДІ ВИПОВЗІВСЬКОГО ГОРОДИЩА 293

Скороход В.М., Капустін К.М. ДОСЛІДЖЕННЯ НА РОЗКОПІ 7 У ПІВДЕННО-СХІДНІЙ ЧАСТИНІ ПОСАДУ ВИПОВЗІВСЬКОГО ГОРОДИЩА У 2014 р. 296

Черненко О.Є., Луценко Р.М., Кравченко Р.А. ДОСЛІДЖЕННЯ НА ТЕРИТОРІЇ МЕЗИНСЬКОГО НАЦІОНАЛЬНОГО ПРИРОДНОГО ПАРКУ 297

Черненко О.Є., Кєдун І.С., Кравченко Р.А. АРХЕОЛОГІЧНІ ДОСЛІДЖЕННЯ У НОВОГОРОДСЬКОМУ 299

Черненко О.Є., Іоаннісєян О.М., Новик Т.Г. АРХІТЕКТУРНО-АРХЕОЛОГІЧНІ ДОСЛІДЖЕННЯ ЧЕРНІГІВСЬКОГО СПАСО-ПРЕОБРАЖЕНСЬКОГО СОБОРУ 300

Черненко О.Є., Новик Т.Г., Бондар О.М. ДОСЛІДЖЕННЯ НА ТЕРИТОРІЇ ЄЛЕЦЬКОГО СЯТО-УСПЕНСЬКОГО МОНАСТІРЯ У ЧЕРНІГОВІ 303

Тєрпєловський Р.В., Жаров Г.В., Жарова Т.М., Шульга О.С. ДОСЛІДЖЕННЯ ЛІВОБЕРЕЖНОЇ КОМПЛЕКСНОЇ ЕКСПЕДИЦІЇ 305

РЕСПУБЛІКА МОЛДОВА

Тєльнов М.П., Разумов С.М., Лисенко С.Д., Сініка В.С. РОБОТИ МОЛДОВСЬКО-УКРАЇНСЬКОЇ АРХЕОЛОГІЧНОЇ ЕКСПЕДИЦІЇ (попередні результати досліджень 2012-2013 рр.) 307

Тєльнов Н.П., Разумов С.Н., Лисенко С.Д., Сініка В.С. ИССЛЕДОВАНИЯ КУРГАННОГО МОГИЛЬНИКА ПОД ТИРАСПОЛЕМ 311

РОЗВІДКИ У СЕРЕДНІЙ ТЕЧІЇ р. ЧОРНОГУЗКИ

Розвідка проводилась експедицією ДП «Волинські старожитності» та проходила на території Ратнівської та Коршівської сільських рад на відстані 0,3–1,0 км від правого берега р. Черногузки та її притоки р. Полонки, на узбережжі яких пам'ятки археології вже добре вивчені.

Передумовою для розвідок були повідомлення місцевих жителів про виявлені ними кістки, імовірно людського походження, а також недостатнє вивчення місцевості, яка не прилягає напряму до русел річок.

Метою було обстеження територій на факт наявності пам'яток археології, які прилягають до густо заселених у попередні епохи перших надзаплавних терас р. Черногузки та р. Полонки.

При виявленні нових пам'яток їм надавався цифровий індекс. До початку робіт номери були надані раніше відомим пам'яткам, які були прив'язані до населених пунктів Коршів та Ратнів

Відправною точкою маршруту стала південно-західна окраїна с. Оздова, завершальною точкою стала південно-західна окраїна с. Коршів. Під час розвідок було відкрито такі раніше невідомі пам'ятки.

1. Ратнів-9. Поселення Київської Русі (XI–XIII ст.) і періоду пізнього середньовіччя (XV–XVI ст.) та цвинтар, імовірно XIV–XV ст. приблизною площею 0,25 га, що знаходиться у північно-східній частині с. Ратнів за 240 м на захід від ставка та за 400 м чітко на південь від русла р. Черногузки. Географічні координати центру пам'ятки 50°40'49.78" пн. ш. та 25°11'36.39" сх. д. На пам'ятці було виявлено уламок манжетоподібного вінця кінця XI – початку XII ст., фрагменти білоглиняної кружальної кераміки XII – початку XIII ст., фрагменти та вінця гончарних горщиків середини-кінця XIII ст., фрагменти сковорідки, покритки та кухля XV–XVI ст. Також на обсте-

женій ділянці було виявлено розорані поховання та поодинокі кістки людського походження (фрагменти черепа, ліктьові, променеві, стегнові кістки та частини тазових кісток).

2. Ратнів-10. Курганна група, що складається з 4 курганів невідомого часу, які знаходяться на території комунального кладовища, у північній частині с. Ратнів за 30 м на північ від сільської церкви та за 200 м на захід від автодороги Ратнів-Оздів. Географічні координати кургану № 1 50°40'39.38" пн. ш. та 25°11'10.52" сх. д., кургану № 2 50°40'39.90" пн. ш. та 25°11'11.56" сх. д., кургану № 3 50°40'40.79" пн. ш. та 25°11'8.98" сх. д., кургану № 4 50°40'41.07" пн. ш. та 25°11'8.38" сх. д.

3. Коршів-19. Цвинтар невідомого часу і поселення доби Київської Русі (XII ст.) та Литовсько-польського періоду, які знаходяться у південно-західній окраїні села Коршів, за 250 м на південний захід від господарського двору та за 200 м на схід від русла р. Черногузки. Географічні координати центру пам'ятки 50°39'22.89" пн. ш. та 25°65'8.25" сх. д. На пам'ятці було зафіксовано велике скупчення кісток людського походження, у деяких місцях в анатомічному порядку, також було зібрано з поверхні ділянки фрагмент полив'яного глека XVI ст. та фрагменти кераміки давньоруського часу.

У результаті розвідкових робіт вдалося виявити нові поселення та могильники більш пізніх періодів, які хронологічно слабо пов'язані з поселеннями першої надзаплавної тераси правого берега р. Черногузки, але які дають важливу інформацію про наявність поселень Литовсько-польського періоду в с. Ратнів та с. Коршів. Пам'ятки потребують подальших досліджень, особливо це стосується курганної групи та могильника невідомого часу, для визначення їхньої хронологічної приналежності.

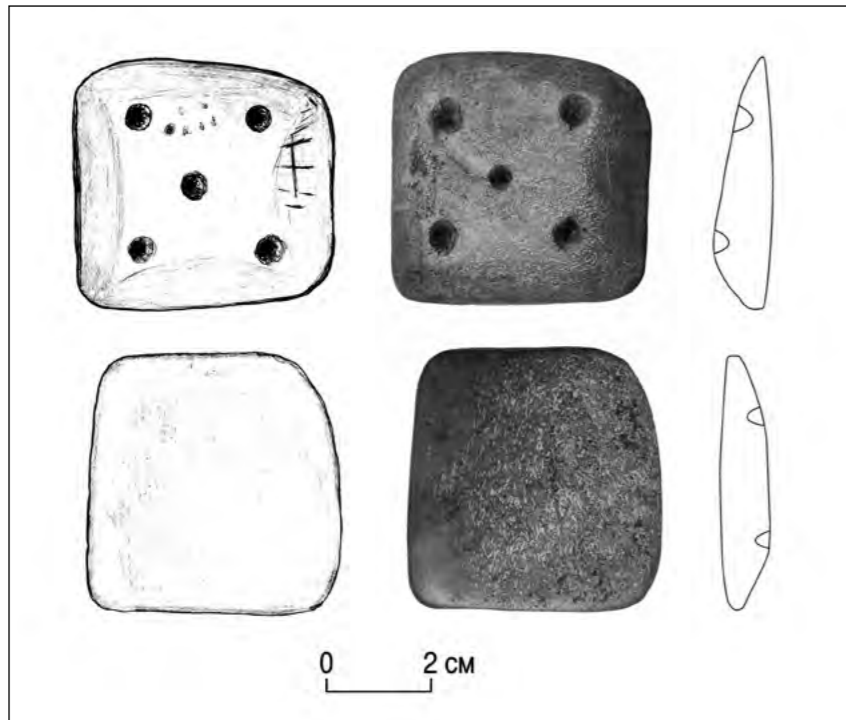


Рис. 1. Луцьк, 2014, ДІКЗ. вул. Кондзелевича. КШ. Гральний жетон (?). Ріг.

XII–XVIII ст. вказують на безперервність розвитку цієї частини міста. Засвідчено масштабну підсижку цієї прибережної до Стиру території в часи пізнього середньовіччя. Цікавими тут є виявлені в потужному культурному шарі XIV ст. два фрагменти трубчасті кістки з яскравими ознаками обробки інструментом (розпилювання) та придонна частина великого сіроглиняного горщика XVII–XVIII ст., вщерть заповненого вапном та жовтим необробленим кременем, що без сумніву є джерелом до вивчення ремісничого виробництва давнього міста.

При проведенні ремонтних робіт траси гідромереж по вул. Кафедральній (охоронна зона Костелу Петра і Павла, Монастиря Шариток та костельної дзвіниці, район Замкової площі) засвідчено значне пошкодження культурного шару, що пов'язане з неодноразовими будівництвами та прокладанням різноманітних мереж. Серед звичних для середньовічного міста знахідок зі змішаних шарів ґрунту можна виділити фрагменти рваного каменю-вапняку, однакового з тим, який було використано при зведенні фундаменту башт і стін у Луцькому замку. Такі матеріали є археологічним джерелом до топографічного трасування оборонних укріплень луцького Окольного (Нижнього) замку

на відрізку від Монастиря Шариток до Петропавлівського костелу адже є аргументоване припущення, що для спорудження фундаментів міських стін використовувалась та ж техніка і матеріали, що і для фундаментів Верхнього замку.

Окрім того, спільними зусиллями Державного історико-культурного заповідника у м. Луцьку та Рівненського краєзнавчого музею (реставратор О.П. Войтюк) була проведена реставрація унікальної для історії Луцька посудини-корчаги, що походить з розкопок 1984 р. палацу у Луцькому замку М.В. Малевської. Ця досить велика (висота – 0,7 м, діаметр тулуба – 0,6 м, діаметр вінця – 0,2 м, діаметр денця – 0,18 м) сіроглиняна посудина з гофрованим вінцем та орнаментациєю по тулубу наліпними валиками була вкопана у підвальному приміщенні палацу. За рядом ознак вона відносилася до XV ст., слугувала для збереження запасів зерна у княжому палаці і стала чи не єдиним археологічно засвідченим очевидцем З'їзду у Луцьку європейських монархів 1429 р.

Заплановані подальші роботи стосуються трасування оборонних стін Окольного замку, дослідження бувших монастирських комплексів та втрачених об'єктів на території Державного історико-культурного заповідника у м. Луцьку.