

Управління культури, з питань релігій та національностей  
Волинської облдержадміністрації  
Волинський краєзнавчий музей  
Кафедра документознавства і музейної справи  
Східноєвропейського національного університету імені Лесі Українки

# Волинський музейний вісник

Науковий збірник

*Випуск 9*

Луцьк, 2018

**ББК** 79.1  
**УДК** 069.01  
**В** 67

**Волинський музейний вісник:** Наук. зб.: Вип. 9. / Упр-ня культури, з пит. релігій та націонал. Волин. ОДА; Волин. краєзн. музей; каф. документознавства і музейн. справи СНУ ім. Лесі Українки; Упоряд. Є. Ковальчук, А. Силюк. – Луцьк, 2018. – 378 с.

У випуску вміщено статті та повідомлення з історії та практики музейної і пам'яткоохоронної справи на Волині та в Україні. В окремих розділах подано статті та матеріали Сьомого музейного круглого столу з нагоди Міжнародного дня музеїв “Музейна справа на Волині: історія, теорія і практика” (м. Луцьк, 16 травня 2017 року), звіти та аналітичні матеріали діяльності Волинського краєзнавчого музею і музейних закладів області в 2016 та 2017 роках.

Розраховане на науковців, музейних та освітніх працівників, краєзнавців.

**Упорядники:** **Євгенія Ковальчук** – кандидат історичних наук, заступник директора Волинського краєзнавчого музею з наукової роботи;

**Анатолій Силюк** – в. о. директора Волинського краєзнавчого музею.

**Рецензенти:** **Геннадій Бондаренко** – кандидат історичних наук, професор, завідувач кафедри документознавства і музейної справи Східноєвропейського національного університету імені Лесі Українки, голова Волинської обласної організації Національної спілки краєзнавців України;

**Валентина Надольська** – кандидат історичних наук, доцент кафедри документознавства і музейної справи Східноєвропейського національного університету імені Лесі Українки.

**Відповідальний за випуск:** *Анатолій Силюк.*

**Технічний редактор:** *Олександр Трофімук.*

**Видання здійснене в рамках Регіональної програми розвитку культури, мистецтва та охорони культурної спадщини в області на період 2016-2020 роки.**

**Рекомендовано до друку Науково-методичною радою Волинського краєзнавчого музею (протокол № 06 від 02 серпня 2018 року).**

якої або перед якою іншою літерою вона знаходилась. По-друге, із значним поширенням писемності збільшилася кількість шкіл, в яких навчали людей канцелярської справи. У кожній такій школі були свої особливості письма і графіка написання окремих літер, що обумовлювало численні варіанти написання тексту» [3, 76].

Ці обставини породили ще одну особливість письма XVII ст. Окремі літери написанням стали дуже подібними одна на одну. Розрізнити їх можна лише у контексті слова, причому навіть досвідчені палеографи інколи по-різному читають окремі слова.

Особливо важкими для читання є виносні літери. Вони написані здебільшого настільки скорочено і нерозбірливо, що прочитати їх можна лише разом з усім словом.

На основі детального вивчення відібраного документального зразка Кирило Ткачов відтворив типові для його стилю літери, створив з них прописи. Прописи були роздруковані для того, щоб учасники музейного заходу самі змогли відтворити букви XVII ст. В результаті всі охочі власноруч, за допомогою пензлів та туші, могли писати луцьким бароковим почерком.

Так, за допомогою візуалізації автентичного барокового почерку та відтворення його каліграфії музейні гості уявили себе канцелярськими писарями, ченцями – переписувачами церковних книг, високоосвіченими шляхтичами та іншими членами ранньомодерного волинського суспільства.

Важливим значенням даної промоційної та творчої музейної акції стало те, що відвідувачі музею змогли перевірити свої сили в каліграфії та відчути як з-під власної руки народжується неповторний індивідуальний візерунок почерку. Відтворений почерк барокового стилю зачепив генетичну пам'ять кожного учасника, а це – так важливо для ідентифікації та збереження нашої культури.

1. Єдлінська Уляна. *Слідами втрачених документів Люблінського коронного трибуналу // МАРПА MUNDI. Збірник наукових праць на пошану Ярослава Дашкевича з нагоди його 70-річчя. – Львів-Київ-Нью-Йорк, 1996. – С.247-253.*

2. Конвенція про охорону нематеріальної культурної спадщини ЮНЕСКО; Міжнародний документ від 17.10.2003 р. Ратифікований Україною 06.03 2008 р. [Електронний ресурс]. – Режим доступу : [http://zakon5.rada.gov.ua/laws/show/995\\_d69](http://zakon5.rada.gov.ua/laws/show/995_d69)

3. Мітченко В.С. *Естетика рукописного українського шрифту. – К., 2007. – С.75-100.*

4. Мітченко В.С. *Мистецтво скоропису у просторі українського барокко // Український світ. – 1992. – №1. – С. 24-25.*

5. Яковенко Н.М. *Українська шляхта з кінця XIV до середини XVII ст. (Волинь і Центральна Україна). – К., 1993. – С.115-120.*

**Тарас Верба,**

*науковий співробітник відділу давньої історії*

*Волинського краєзнавчого музею,*

*м. Луцьк*

## **АРХЕОЛОГІЧНІ РОЗВІДКИ У ВЕРХНІЙ ТЕЧІЇ Р. СЕРНИ ЕКСПЕДИЦІЇ ВОЛИНСЬКОГО КРАЄЗНАВЧОГО МУЗЕЮ 2016 РОКУ**

Експедиція Волинського краєзнавчого музею протягом археологічного сезону 2016 року проводила розвідки у Луцькому районі. Під час розвідок було уточнено інформацію про уже відомі пам'ятки у верхів'ях русла річки Серни (територія с. Буяни). Дослідження склались з трьох етапів: візуального обстеження пам'яток, яке включало збирання підйомного матеріалу; обміри пам'яток та встановлення їх площі; шурфування у найперспективнішому місці.

Археологічні обстеження на території с. Буяни проводились у 80–90-их роках ХХ ст. такими вченими, як Г. В. Охріменко, М. М. Кучинко, В. М. Конопля, В. І. Івановський, та у 2000-их роках працівниками ДП «Волинські старожитності» у рамках наукової археологічної експертизи. На даний момент в районі села Буяни нараховується 15 відомих науці пам'яток археології, описаних у монографії «Пам'ятки Луцького району Волині» М. М. Кучинка та О. Є. Златогорського. Для зручності всім пам'яткам було надано порядкові номери на основі порядку пам'яток в посібнику «Пам'ятки археології Луцького району Волині». Розвідки проводились на трьох з них.

Буяни 8. Пам'ятка знаходиться у північно-східній частині села, за близько 350 м на південь від

кладовища та за близько 100 м на північний схід від мосту. Розташована на мисі першої надзаплавної тераси р. Серни, лівої притоки р. Стир і відноситься до басейну Дніпра в межах Волинської Височини. Із заходу та півночі пам'ятка обмежена болотистою низиною, з півдня заплавою річки Серни, а зі східної, напільної, сторони – ровом. Приблизна площа – 0,3 га.

В праці Коноплі та Івановського описана, як курган невідомого часу, який знаходиться на мисі першої надзаплавної тераси р. Серни. Під час досліджень було встановлено, що курган імовірно був насипаний місцевими жителями в пам'ять про церкву, яка знаходилась тут до початку ХХ ст.

В результаті візуального огляду було встановлено, що курган знаходиться на мисовому пагорбі висотою 6 метрів над рівнем заплави. Мисовий пагорб в основі має розміри 55x50 м. Схили пагорба з півдня, заходу та північного заходу носять сліди ескарпування, а з східної (напільної) сторони пагорб перерізаний ровом шириною 1,5 м та глибиною до 0,6 м, який значно затягнутий внаслідок змивання ґрунту. Ознак валів не виявлено. Горішня частина пагорба являє собою плаский майданчик розмірами 30x35 м. По центру знаходиться вище згаданий курган діаметром близько 10 м та вистою біля 1 м.

Під час візуального обстеження на ескарпованих схилах та на майданчику пагорба було виявлено кілька фрагментів ліпного посуду, який за аналогіями відноситься до тшинецько-комарівської культури та однотипні вінця і стінку кружальних горщиків. Тип вінця перехідний від манжета до валика. За аналогіями датуються ХІ ст. Стінка кружального горщика орнаментована горизонтальними вдавненими лініями, за аналогіями відноситься до давньоруського періоду.

Для кращого датування було закладено шурф розмірами 2x2 м у південній частині мисового пагорба.

Стратиграфія:

- 0,00-0,05 м – дерн з гумусованим суглинком;
- 0,05-0,6 м – темний гумусований суглинок, з незначними вкрапленнями печини та перетлілої деревини, в якому траплялись давньоруські матеріали та поодинокі людські кістки;
- 0,6-0,8 м – світло сірий суглинок, в якому також виявлено уламки кружальних горщиків, торгова плomba дорогичинського типу та поодинокі людські кістки;
- 0,8-0,95 м – порушений передматериковий шар в якому виявлено анатомічно збережене інвентарне поховання №1;
- нижче материкова глина.

У південній та північній стінках шурфа ідентифіковано контури ще двох могильних ям. В шарі на глибині до 0,8 м росла значна кількість деревних коренів, що значно ускладнювало роботу та стратифікацію шару.

Поховання №1. Інгумаційне, скелет розташовувався горілиць, на спині у випростаному положенні, головою на схід. Руки зігнуті в ліктях, ліва в районі тазу, права біля місця розташування серця. На фаланговій кістці було виявлено бронзовий перстень, під похованням було знайдено монету солід Густава II Адольфа. По знайдених речах та по положенню скелета можна стверджувати, що поховання відноситься до ХVІІ століття.

Матеріали отримані під час шурфування, представлені фрагментами кружальних горщиків періоду Київської Русі та металевими виробами ХVІІ ст., серед яких варто виділяти торгіву плombу, дорогичинського типу, перстень, який за аналогами датуються ХVІ–ХVІІ ст.

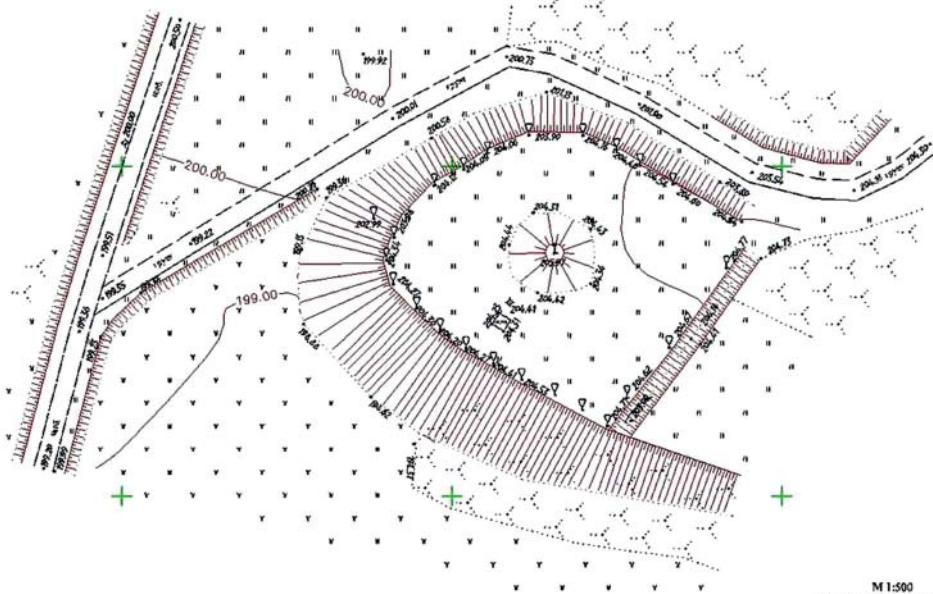
Враховуючи топографію пам'ятки, матеріали досліджень та наявність оборонних об'єктів, можна припустити, що пам'ятка Буяни-8 являється городищем або феодальною садибою давньоруського часу, час існування якого припадає на ХІ–ХІІІ століття. Також на це вказує той факт, що на схід від рову концентрація керамічного матеріалу давньоруського часу дуже незначна, тобто концентрується на майданчику мису.

Якщо взяти за основу класифікацію М. П. Кучери, городище можна віднести до мисових (займає всю площу мису), за ступенем ускладненості планувальної структури воно є простим, з суцільним розташуванням оборонних ліній.

Питання датування та наукової інтерпретації пам'ятки залишається відкритим. Враховуючи дуже незначну площу пам'ятки можна спробувати її інтерпретувати, як феодальну садибу. Але очевидно, що пам'ятка грала роль центру місцевого значення, про що свідчить знахідка плombи та розташування її на давній дорозі Луцьк–Шепель–Володимир. Територія не використовувалась активно до ХVІІ століття, коли тут постало кладовище і, можливо церква.

*Буяни-9.* Пам'ятка знаходиться у північно-східній околиці села Буяни на пологому схилі першої надзаплавної тераси р. Серни, за близько 400 м на південний схід від кладовища (в праці Коноплі, Івановського помилково вказується «на схід від цвинтаря») та за 150 м на північний схід від мосту. З півдня





М 1:500  
 В одному сантиметрі 5 метрів  
 Супівні горизонталі провідні через 0.5 метра  
 Сметувий набір - уміщений

Державний	Курсант (Ф.І.П.)	-	2006	Державна : Навчальний зразковий зразок		
Назва	Об'єкт (Ф.І.П.)	-	2006	Інженерно-геодезична служба в с.Аудум, Луганської обл.,		
Інженер	Курсант (Ф.І.П.)	-	2006	Нікопольської області		
				Технічний зміст	Сх.м.а	Арх.м.
				Інженерно-геодезична	1.1	1
				випуск		
				Інженерно-геодезична служба		
				М 1:500		
				ІНІ "ІНЖЕНЕРНО-ГЕОДЕЗИЧНА"		
				м.Кіровоград, вул.П.Тичини, 10		

План городища у с. Буяни.



Вид на городище в с. Буяни.

пам'ятка обмежена берегом річки Серни, а з усіх інших сторін межує з територіями, що знаходяться під ріллею. Приблизна площа – 0,5 га.

Пам'ятка описана Коноплею та Івановським, як одношарова пам'ятка давньоруського часу. Під час візуального обстеження на пам'ятці виявлено керамічний матеріал, представлений фрагментами вінець кружальних горщиків, в основному XVII–XVIII ст.

*Буяни-10.* Знаходиться у північно-східній околиці села Буяни на схилі першої надзаплавної тераси р. Серни, за близько 550 м на південний схід від кладовища та за 450 м на північний схід від мосту. З півдня та сходу пам'ятка обмежена заплавою річки Серни, а з усіх інших сторін межує з територіями, що знаходяться під ріллею. Приблизна площа – 1 га.

На пам'ятці було проведено візуальні розвідки без шурфування. Підйомний матеріал представлений:

- фрагментами вінець кружального темно сірого «мореного» посуду XVI–XVII ст.

- крем'яними знаряддями (долото, сокира, скрепки), які враховуючи результати попередніх розвідок, належали носіям тшинецько-комарівського культурного кола.

Таким чином, розвідковими роботами експедиції Волинського краєзнавчого музею було обстежено три пам'ятки у верхній течії річки Серни:

Буяни-8 – поселення епохи бронзи (Тшинецько-комарівська культура), городище XI–XIII ст., кладовище XVI–XVII ст.;

Буяни-9 – поселення періоду пізнього середньовіччя;

Буяни-10 – поселення епохи бронзи (Тшинецько-комарівська культура), поселення періоду пізнього середньовіччя.

В ході робіт було уточнено інформацію про хронологічну приналежність пам'яток та переатрибутовано одну пам'ятку (Буяни-8).

1. Антонович В. Б. *Археологическая карта Волынской губернии* / В. Б. Антонович // *Труды XI Археологического съезда*. – М., 1901. – 135 с.

2. Звіздецький Б. А. *Городища IX–XIII ст. на території літописних древлян* / Б. А. Звіздецький. – Київ, 2008. – 176 с.

3. Златогорський О. Є. *Дослідження на Володимир-Волинському городищі у 2010-2012 роках: джерела та матеріали* / О. Є. Златогорський, С. Д. Панишко. – Луцьк: *Волинські старожитності*, 2013. – 163 с.

4. Кучера М. П. *Слов'яно-руські городища VIII–XIII ст. між Саном і Сіверським Дінцем* / М. П. Кучера. – Київ, 1999. – 252 с.

5. Кучинко М. М. *Археологія Волині* / М. М. Кучинко. – Луцьк: *Волинська обласна друкарня*, 2005. – 202 с.

6. Кучинко М. М. *Пам'ятки археології Луцького району Волинської області* / М. М. Кучинко, О. Є. Златогорський. – Луцьк: *Волинські старожитності*, 2010. – 280 с.

7. Оногда О. *До хронології кераміки Києва другої половини XIII ст.* / О. Оногда. // *Магістеріум*. – 2005. – С. 8–93.

8. Охріменко Г. *Розвиток керамічного виробництва на Волині* / Г. Охріменко, М. Кучинко, Н. Кубицька. – Луцьк: *Волинська обласна друкарня*, 2003. – 248 с.

9. Прищепя Б. А. *Погоринські міста в X–XIII ст.* / Б. А. Прищепя. – Рівне: *Дятлик М.С.*, 2016. – 296 с.

10. Свешніков І. К. *Битва під Берестечком* / І. К. Свешніков. – Львів: *Слово*, 1992. – 304 с.

11. Терський С. В. *Княже місто Володимир* / С. В. Терський. – Львів: *Вид-во Національного університету «Львівська політехніка»*, 2010. – 320 с.

12. Цинкаловський О. *Стара Волинь та Волинське Полісся. В 2-х томах* / О. Цинкаловський // т. 1 / О. Цинкаловський. – Вінніпег, 1984. – 600 с.

**Оксана Гаврилюк,**

*старший науковий співробітник відділу природи*

*Волинського краєзнавчого музею,*

*м.Луцьк*

## **ЕКОЛОГІЧНІ СВЯТА В КОНТЕКСТІ РОБОТИ ВІДДІЛУ ПРИРОДИ ВОЛИНСЬКОГО КРАЄЗНАВЧОГО МУЗЕЮ**

Серед чисельних свят, якими переповнений наш календар належне місце належить святам екологічним, які все більше стають популярними в багатьох країнах світу, так як взаємовідносини людини з оточуючим світом природи ускладнюються у зв'язку із збільшенням кількості населення, нестачею

## ЗМІСТ

Розділ 1. Дослідження та матеріали з історичного краєзнавства,  
музеєзнавства і пам'яткознавства.

<b>Верба Тарас</b> , м. Луцьк Результати археологічного нагляду в с. Рованці 2015 року.....	3
<b>Демчишин Барбара</b> , м. Київ Лучанин у польському війську 1923-1971 років (документовані спогади доньки про батька).....	5
<b>Зек Богдан</b> , кандидат історичних наук, м. Луцьк Штуль О. «Віки говорять»: історія України у баченні члена ОУН(м) періоду 1940-х років .....	14
<b>Златогорський Олексій, Вашета Михайло, Верба Тарас</b> , м. Луцьк Рятівні археологічні дослідження в селі Рованці 2014 року .....	19
<b>Козак Олена, Откович Тарас</b> , кандидат мистецтвознавства, м. Львів Особливості живопису творів Андроника Лазарчука.....	21
<b>Колосок Богдан</b> , кандидат архітектури, м. Київ Мій шлях до крісла заступника голови УТОПІК .....	30
<b>Коць Любов</b> , м. Луцьк Події 1947 року в історії Камінь-Каширщини у документах Державного архіву Волинської області .....	38
<b>Левицька Тамара</b> , м. Луцьк До питання формування у Волинському краєзнавчому музеї фонду мистецтва України ХХ століття. Твори Костянтина Ломикіна ( 1924 – 1993 ) у збірці музею. Каталог .....	42
<b>Лис Сергій</b> , м. Луцьк Волинь в Українській революції 1917-1921 років: передумови, перебіг подій, наслідки.....	43
<b>Лудковський Олександр</b> , м. Луцьк «Поле смерті» (до історії танкової битви 1941 року на Волині) .....	50
<b>Матейчук Олександр, Карабін Наталія</b> , м. Луцьк Колекція мундирних гудзиків (зі збірки Волинського краєзнавчого музею).....	66
<b>Охріменко Григорій</b> , кандидат історичних наук, <b>Бубало Сергій, Складенко Наталія</b> , кандидат мистецтвознавства, <b>Локайчук Світлана</b> , кандидат філологічних наук, м. Луцьк Верболисті сережки доби бронзи .....	80
<b>Павленко Олександра</b> , кандидат фармацевтичних наук, м. Львів Результати мікологічного дослідження деяких ікон із музеїв волинського регіону .....	88
<b>Пушкар Наталія, Несторук Ілона</b> , м. Луцьк Бони періоду Української революції 1917-1921 рр. Каталог з фондів Волинського краєзнавчого музею .....	95
<b>Пушкар Наталія, Несторук Ілона</b> , м. Луцьк Родина Шнайдерів в Луцьку: залишити слід на землі.....	138

<b>Пушкар Наталія, Потрапелюк Володимир</b> , м. Луцьк До історії концерну «Укрспирт» у м. Луцьку .....	142
<b>Шевчук Тетяна, Качковська Леся</b> , кандидат історичних наук, м. Луцьк Культурно-освітня діяльність Волинського краєзнавчого музею протягом 2012–2016 рр.: особливості організації співпраці з загальноосвітніми навчальними закладами області .....	144
<b>Откович Тарас</b> , кандидат мистецтвознавства, м. Львів Великоформатне полотно «Вінчання PER PROCURA князя Миколи Радзивілла з Катериною Гонзаго» 1750-тих рр.. авторства Ксаверія Домініка Геского із Волинського краєзнавчого музею. Історичний контекст та реставрація .....	149
<b>Вознюк Оксана</b> , магістр історії, м. Луцьк Фонд Максима Бойко (1912 - 1998) – українського бібліографа і журналіста у Волинському краєзнавчому музеї. Каталог .....	159
<b>Гулько Геннадій</b> , м. Луцьк Знахідка біля Луцька талаяра- пагагона 1651 року .....	163
<b>Демидюк Віталій</b> , м. Луцьк Експозиційний розділ «Гроші» в кабінеті спеціальних історичних дисциплін та етнографії Східноєвропейського національного університету імені Лесі Українки .....	167
<b>Дем'янюк Олександр</b> , доктор історичних наук, м. Луцьк Дослідження проблем Української революції на сторінках наукового збірника «Українське державотворення: проблеми і сучасність» .....	168
<b>Коляда Андрій</b> , м. Луцьк Фалеристика Музею археології і кабінету спеціальних історичних дисциплін і етнографії Східноєвропейського національного університету імені Лесі Українки .....	173
<b>Кучерепа Микола</b> , кандидат історичних наук, м. Луцьк Діяч українського церковного руху на Волині (Арсен Річинський) .....	175
<b>Мазур Петро</b> , кандидат медичних наук, м. Кременець Вшанування пам'яті Арсена Річинського (Кременецьке медичне училище імені Арсена Річинського) .....	183

## Розділ 2. Музейна справа на Волині: історія, теорія і практика.

### Матеріали Сьомого музейного круглого столу у Волинському краєзнавчому музеї з нагоди Міжнародного дня музеїв, м. Луцьк, 16 травня 2017 року.

<b>Андрейчук Тамара</b> , м. Луцьк Відтворення історичного рукописання другої половини XVII ст. в Музеї історії Луцького братства, як засіб популяризації матеріальної та нематеріальної культурної спадщини волинського краю .....	187
<b>Верба Тарас</b> , м. Луцьк Археологічні розвідки у верхній течії р. Серни експедиції Волинського краєзнавчого музею 2016 року .....	189
<b>Гаврилюк Оксана</b> , м. Луцьк Екологічні свята в контексті роботи відділу природи Волинського краєзнавчого музею .....	192



<b>Гаврилук Олександр</b> , кандидат історичних наук, м. Луцьк Внесок громадських товариств Західної Волині у збереження пам'яток історії та культури регіону .....	195
<b>Гулько Геннадій</b> , м. Луцьк Дзвін козацької доби з с. Осекрів Турійського району .....	199
<b>Дмитренко Алла</b> , кандидат історичних наук, м. Луцьк Нематеріальна культурна спадщина: інституалізація терміну та актуалізація у музейній діяльності .....	204
<b>Завада Людмила</b> , м. Луцьк Музей і відвідувач: конструктивний діалог. Проект «Музейні посиденьки» як нова форма культурно-освітньої роботи Волинського краєзнавчого музею .....	208
<b>Климчук Андрій</b> , м. Рівне Музей Національного університету водного господарства і природокористування .....	213
<b>Кукса Надія</b> , м. Суботів. Музейні об'єкти Національного історико-культурного заповідника «Чигирин»: «Українська хата XIX ст.» .....	214
<b>Ланшина Людмила, Тищенко Тетяна</b> , м. Луцьк Театралізовані заходи у відділі природи Волинського краєзнавчого музею .....	217
<b>Левицька Тамара</b> , м. Луцьк Мистецтво України другої половини XIX – першої третини XX століття в експозиції Художнього музею у Луцьку .....	232
<b>Мазурик Юрій</b> , м. Луцьк, <b>Хомич Петро</b> , смт. Маневичі Спроба інтерпретації спільних рис принципу керування у Волинського човна-довбанки і в козацькій суднобудівній традиції (до першої річниці гідро археологічної знахідки біля с. Старосілля) .....	235
<b>Надольська Валентина</b> , кандидат історичних наук, м. Луцьк Міжнародні музейні фестивалі: рекреаційний та професійний виміри .....	238
<b>Пасюк Ігор, Савчук Марія</b> , м. Луцьк Елементи музейної педагогіки у військовому музеї .....	242
<b>Петровиц Валентина</b> , кандидат історичних наук, м. Луцьк Збереження й охорона культурної спадщини: нормативно-правове забезпечення .....	248
<b>Рябчикова Файна</b> , кандидат історичних наук, м. Луцьк Музей історії Луцького братства в контексті сучасних тенденцій у музейній справі .....	251
<b>Соломіна Тетяна, Грабинська Любов</b> , м. Луцьк Військово-історичні музеї навчальних закладів як важлива складова національно-патріотичного виховання дітей та молоді .....	252
<b>Циганюк Марія</b> , м. Луцьк Тенденції розвитку Кременецького літературно-меморіального музею Юліуша Словацького .....	260

**Розділ 3. Діяльність Волинського краєзнавчого музею та музейних закладів області в 2016 та 2017 роках.**

<b>Звіт про роботу Волинського краєзнавчого музею, комунального закладу Волинської обласної ради у 2016 році</b> .....	265
<b>Основні показники роботи Волинського краєзнавчого музею, його філіалу та відділів за 2015/2016 роки</b> .....	294
<b>Вернидубов Олександр, Криштапюк Лариса, м. Луцьк Комунальні та громадські музеї Волинської області в 2016 році (порівняльно-довідковий матеріал)</b> .....	295
<b>Аналіз діяльності комунальних музеїв Волинської області у 2015-2016 роках</b> .....	318
<b>Аналіз діяльності громадських музеїв Волинської області у 2015-2016 роках (в розрізі районів)</b> .....	320
<b>Аналіз діяльності громадських музеїв Волинської області у 2015-2016 роках (в розрізі районних музейних закладів)</b> .....	321
<b>Звіт про роботу Волинського краєзнавчого музею, комунального закладу Волинської обласної ради у 2017 році</b> .....	326
<b>Основні показники роботи Волинського краєзнавчого музею, його філіалу та відділів за 2016/2017 роки</b> .....	355
<b>Аналіз діяльності комунальних музеїв Волинської області у 2016-2017 роках</b> .....	356
<b>Аналіз діяльності громадських музеїв Волинської області у 2016-2017 роках (в розрізі районних музейних закладів)</b> .....	358
<b>Аналіз діяльності громадських музеїв Волинської області у 2016-2017 роках (в розрізі районів)</b> .....	360

**Розділ 4. Рецензії**

<b>Гупало Сергій, смт. Ківерці Петро Боярчук гнівався</b> .....	361
<b>Колосок Богдан, кандидат архітектури, м. Київ В. Рожко і нова монографія</b> .....	367
<b>Самсонюк Тетяна, кандидат історичних наук, м. Рівне Рецензія на книгу: Jan Bober. Za drutami obozów sowieckich: wspomnienia / oprac., wpraw. i przypisy sporządził Krzysztof Halicki. – Łódź: Księży Młyn Dom Wydawniczy, 2016. – 272 s.</b> .....	370