

Волинський національний університет
імені Лесі Українки
Факультет міжнародних відносин
Кафедра міжнародних відносин і регіональних студій

Андрій Моренчук, Євгенія Вознюк

**НАВЧАЛЬНО-МЕТОДИЧНІ РЕКОМЕНДАЦІЇ
ЩОДО ПІДГОТОВКИ ТА НАПИСАННЯ
ВИПУСКНИХ КВАЛІФІКАЦІЙНИХ РОБІТ БАКАЛАВРІВ**

ЛУЦЬК

2022

Навчально-методичні рекомендації щодо підготовки та написання випускних кваліфікаційних робіт бакалаврів галузі знань 29 «Міжнародні відносини», спеціальності 291 «Міжнародні відносини, суспільні комунікації та регіональні студії», за освітньою програмою «Міжнародні відносини».

Розробники:

Моренчук Андрій Анатолійович, доцент кафедри міжнародних відносин і регіональних студій, кандидат історичних наук, доцент

Вознюк Євгенія Василівна, доцент кафедри міжнародних відносин і регіональних студій, кандидат політичних наук, доцент

Погоджено

Гарант освітньо-професійної програми:



доц. Вознюк Є.В.

Навчально-методичні рекомендації затверджено на засіданні кафедри міжнародних відносин і регіональних студій

протокол № 1 від 29.08.2022 р.

Завідувач кафедри:



проф. Н. Н. Коцан

ЗМІСТ

1. Випускна кваліфікаційна робота як різновид державної атестації.....	4
2. Порядок визначення та затвердження тематики Випускної кваліфікаційної роботи	6
3. Порядок призначення та затвердження наукових керівників	8
4. Організаційні етапи написання випускних кваліфікаційних робіт	8
5. Контроль за виконанням випускних кваліфікаційних робіт	10
6. Вимоги до змісту та обсягу випускних кваліфікаційних робіт.....	10
7. Вимоги до структури випускних кваліфікаційних робіт	11
8. Загальні вимоги до оформлення випускних кваліфікаційних робіт	18
9. Оформлення розділів (підрозділів)	19
10. Нумерація.....	20
11. Вимоги до оформлення ілюстрацій, таблиць, формул і додатків	21
12. Загальні правила цитування та покликання на використані джерела	33
13. Попередній захист бакалаврської роботи.....	34
14. Рецензування випускних кваліфікаційних робіт	35
15. Підготовка роботи до захисту.....	36
16. Захист випускних кваліфікаційних робіт	37
17. Оцінювання випускних кваліфікаційних робіт.....	38
18. Порядок зберігання випускних кваліфікаційних робіт	40
ДОДАТКИ.....	41

1. ВИПУСКНА КВАЛІФІКАЦІЙНА РОБОТА ЯК РІЗНОВИД ДЕРЖАВНОЇ АТЕСТАЦІЇ

Згідно з навчальними планами підготовки фахівця з вищою освітою, випускна кваліфікаційна робота (проект) – один із видів державної атестації студентів, яку виконують випускники освітніх ступенів «бакалавр» та «магістр». Через випускну кваліфікаційну роботу студент доводить рівень власної кваліфікації, уміння здійснювати науковий пошук і самостійно вирішувати наукові та практичні проблеми.

Випускна кваліфікаційна робота (проект) – це вид наукової роботи, який дає можливість виявити рівень наукової та фахової підготовки бакалавра з міжнародних відносин. Виконання випускної кваліфікаційної роботи та її захист перед екзаменаційною комісією (далі – ЕК) є перевіркою підготовки фахівця до самостійної діяльності з міжнародних відносин та регіональних студій, його спроможності самостійно аналізувати стан проблем у в сфері міжнародних відносин, розробляти необхідні пропозиції.

Бакалаврська робота – – самостійно виконана робота студента, яка свідчить про вміння автора працювати з літературою, узагальнювати й аналізувати фактичний матеріал, використовувати теоретичні знання і практичні навички, отримані під час оволодіння освітньо-професійною програмою «Міжнародні відносини»; має елементи наукового дослідження.

Випускна кваліфікаційна робота (проект) – це самостійне індивідуальне завдання навчально-дослідницького, теоретико-прикладного характеру яке виконує студент на завершальному етапі фахової підготовки, і є однією з форм виявлення теоретичних і практичних знань, уміння їх застосовувати для виконання конкретних наукових, економічних, соціальних завдань.

Випускна кваліфікаційна робота повинна представляти закінчену розробку актуальної наукової або прикладної проблеми з міжнародних відносин. Вона повинна: бути актуальною, мати новизну, виконуватися на рівні сучасних досягнень науки і техніки; мати спрямування на вирішення

практичних завдань майбутньої професійної діяльності; стимулювати у студентів творчий пошук нових пріоритетних наукових рішень; вимагати опрацювання спеціальної наукової і методичної літератури; передбачати вибір оптимальних рішень на основі застосування математичних методів моделювання з використанням сучасних засобів обчислювальної техніки; пов'язуватися з планами наукових досліджень керівника, кафедри, інших наукових підрозділів закладу; узагальнювати і розвивати науково-дослідницькі вміння студента.

Виконання випускної кваліфікаційної роботи має на меті: систематизацію, закріплення та поглиблення теоретичних і практичних знань з міжнародних відносин, формування навичок застосування цих знань під час розв'язання конкретних практичних, науково-методичних і науково-технічних задач; розвиток навичок самостійної науково-дослідної роботи й оволодіння методикою теоретичних, експериментальних та науково-практичних досліджень, використаних під час виконання кваліфікаційної роботи; набуття досвіду з аналізу отриманих результатів досліджень, формулювання нових висновків і положень, набуття досвіду з їх прилюдного захисту.

У пропонованих рекомендаціях розкриваються етапи науково-дослідної діяльності, розглядається коло основних проблем, пов'язаних із забезпеченням результативності та об'єктивності наукової діяльності: вибір напрямку і теми наукового дослідження, пошук, нагромадження і опрацювання наукової інформації, визначення об'єкта і предмета, методології дослідження, гіпотези і програми її перевірки, оформлення результатів наукової діяльності у вигляді бакалаврської роботи.

У методичних рекомендаціях щодо підготовки та написання бакалаврської роботи містяться її загальні положення, мета і завдання, рекомендації щодо структури і оформлення, положення про керівництво, рецензування, захист, критерії оцінки, характеристика основних помилок при написанні та оформленні роботи. Систематизовано викладено необхідні знання для написання бакалаврської роботи. Розкрито змістовну сутність

роботи, послідовність її виконання, порядок підготовки до захисту. Усі рекомендації викладено відповідно до діючих нормативних актів Міністерства освіти і науки України, Положення про випускні кваліфікаційні роботи (проєкти) ВНУ ім. Лесі Українки (від 11 вересня 2020 р.) які регламентують засади підготовки за освітньо-кваліфікаційним рівнем «бакалавр».

Для захисту бакалаврської роботи обов'язково необхідні власні публікації студента у фахових виданнях, апробація результатів роботи на конференціях різного рівня (Лист МОН України №1/9-168 від 25.04.01 р.).

Випускні кваліфікаційні роботи зберігаються в бібліотеці університету впродовж п'яти років. Потім списуються в установленому порядку.

2. ПОРЯДОК ВИЗНАЧЕННЯ ТА ЗАТВЕРДЖЕННЯ ТЕМАТИКИ ВИПУСКНОЇ КВАЛІФІКАЦІЙНОЇ РОБОТИ

Тематика випускних кваліфікаційних робіт повинна відповідати професійним завданням, зафіксованим в освітньо-кваліфікаційній характеристиці освітньої програми підготовки бакалаврів за освітньою програмою «Міжнародні відносини». Перелік тем випускних кваліфікаційних робіт формується кафедрою міжнародних відносин і регіональних студій, оновлюється кожного навчального року та затверджується рішенням вченої ради факультету міжнародних відносин.

Тематику випускних кваліфікаційних робіт пропонують студентам на початку навчального року. Студенти мають право запропонувати свою тему з обґрунтуванням доцільності її розробки. У таких випадках перевагу надають темам, які безпосередньо пов'язані з місцем майбутньої професійної діяльності випускника.

Для затвердження теми випускної кваліфікаційної роботи та призначення наукового керівника студент не пізніше 15 вересня навчального року подає письмову заяву на ім'я декана факультету із зазначенням теми. До 25 вересня теми затверджують на засіданні кафедри міжнародних відносин і

регіональних студій та призначають наукових керівників робіт. Заяву студента підписують завідувач кафедри міжнародних відносин і регіональних студій, науковий керівник та декан факультету міжнародних відносин. Заява зберігається на кафедрі (Додаток А. Форма заяви про затвердження теми випускної кваліфікаційної роботи).

Не пізніше 1 листопада поточного року навчання бакалаврів загальний перелік тем усіх випускних кваліфікаційних робіт, які виконуватимуться на кафедрі, затверджує вчена рада факультету.

Уточнення у формулюванні затвердженої теми може бути внесене лише за згодою наукового керівника і затверджене на засіданні кафедри і раді факультету не пізніше дати погодження ректором списку допуску студентів до державної атестації. Довільна зміна студентом теми своєї роботи не допускається.

Основними критеріями вибору теми кваліфікаційного дослідження є:

- актуальність, елементи новизни і перспективність обраної теми;
- ступінь вивчення теми попередниками;
- наявність доступної для студента і достатньої для розкриття теми джерельної бази;
- можливість виконання теми на кафедрі міжнародних відносин і регіональних студій;
- зв'язок теми з конкретними науковими планами та довгостроковими програмами кафедри;
- можливість отримання від впровадження результатів дослідження науково-освітнього ефекту;
- особисті наукові інтереси студента.

3. ПОРЯДОК ПРИЗНАЧЕННЯ ТА ЗАТВЕРДЖЕННЯ НАУКОВИХ КЕРІВНИКІВ

Науковими керівниками випускних кваліфікаційних робіт призначають висококваліфікованих фахівців кафедри з числа професорів і доцентів. У випадках, коли робота має прикладний характер, до керівництва її виконанням можуть залучатися висококваліфіковані спеціалісти відповідної галузі.

Науковий керівник роботи:

- допомагає студентові обрати найбільш перспективний і актуальний напрям кваліфікаційного дослідження;
- знайомить студента з вимогами щодо підготовки та захисту кваліфікаційної роботи;
- надає допомогу щодо розробки календарного плану-графіку на весь період виконання дослідження (від вибору теми до захисту роботи);
- рекомендує студентові необхідну наукову літературу та джерела з теми роботи;
- регулярно надає консультації;
- стежить за ходом написання роботи, контролює своєчасне подання роботи до захисту в ЕК;
- надає допомогу студентові в підготовці роботи до захисту;
- складає відгук на кваліфікаційну роботу та розкриває її зміст під час виступу на захисті кваліфікаційної роботи на засіданні ЕК.

4. ОРГАНІЗАЦІЙНІ ЕТАПИ НАПИСАННЯ ВИПУСКНИХ КВАЛІФІКАЦІЙНИХ РОБІТ

Після затвердження на кафедрі теми студент разом із науковим керівником розробляє індивідуальний план-графік виконання випускної кваліфікаційної роботи із зазначенням усіх етапів та термінів її виконання, який підписує студент, науковий керівник та затверджується на засіданні

кафедри міжнародних відносин і регіональних студій. Він складається у двох примірниках, один з яких одержує студент, інший зберігається на кафедрі.

Зміна плану-графіка виконання випускної кваліфікаційної роботи можлива тільки за згодою наукового керівника (Додаток Б. Форма завдання на випускну кваліфікаційну роботу (проект)).

Організаційно процес написання випускної кваліфікаційної роботи складається з таких етапів:

- підготовчого, який починається з вибору студентом теми і складання індивідуального плану-графіка. Студент повинен ознайомитися зі станом проблеми, провести необхідний огляд та аналіз аналогічних програмних розробок;

- основного, який реалізовується відповідно до вимог щодо організації наукового дослідження і передбачає збирання фактичного матеріалу, його обробку, написання тексту роботи відповідно до її плану, формулювання висновків та рекомендацій для подання науковому керівникові з метою перевірки; підготовку публікацій з теми дослідження;

- оформлювального, який здійснюється під час проходження переддипломної практики і завершується орієнтовно за місяць до захисту випускної кваліфікаційної роботи на засіданні ЕК. На цьому етапі робота повинна бути повністю виконана та перевірена керівником;

- підсумкового, який включає отримання відгуку керівника та рецензії на випускну кваліфікаційну роботу від кваліфікованого спеціаліста відповідного профілю, як правило, з іншої організації або установи; проведення попереднього захисту на кафедрі, отримання рекомендації випускової кафедри про допуск до захисту, подання роботи до ЕК.

5. КОНТРОЛЬ ЗА ВИКОНАННЯМ ВИПУСКНИХ КВАЛІФІКАЦІЙНИХ РОБІТ

Безпосередній контроль за виконанням випускної кваліфікаційної роботи відповідно до календарного плану здійснює науковий керівник. Інформацію наукових керівників про хід виконання студентами випускних кваліфікаційних робіт заслуховують на засіданнях кафедри двічі протягом навчального року. При цьому визначають, як студент справляється з роботою, які у нього виникають труднощі та яких заходів треба вжити для їх подолання.

Кафедра має право не пізніше ніж за 20 днів до початку державних екзаменів рекомендувати відсторонення студента від виконання роботи, якщо вона не буде виконана вчасно з причин його неорганізованості чи недисциплінованості, що обов'язково фіксується в рішенні кафедри. Це є підставою для порушення клопотання про відрахування студента за невиконання навчального плану.

6. ВИМОГИ ДО ЗМІСТУ ТА ОБСЯГУ ВИПУСКНИХ КВАЛІФІКАЦІЙНИХ РОБІТ

Зміст кваліфікаційного дослідження повинен відповідати стандартам вищої освіти. Робота має бути актуальною, скерованою на новітні методи теоретичного дослідження, створення нових технологій, розкривати самостійне дослідження автора, містити елементи наукової новизни та відображати практичне значення одержаних результатів, їх апробацію та впровадження у сферу практичної діяльності.

Обсяги та вимоги до ВКР визначає випускова кафедра та затверджує Вчена рада факультету міжнародних відносин на початку навчального року.

Згідно з затвердженими кафедрою міжнародних відносин і регіональних студій та Вченою радою факультету міжнародних відносин вимогами, оптимальний обсяг бакалаврської роботи – до 80 друкованих сторінок. Рекомендовані орієнтири стосуються основного тексту роботи і не

поширюються на список використаної літератури і додатки. Допускаються відхилення від зазначених орієнтирів у межах 20 %. Якщо обсяг бакалаврської роботи перевищує встановлений, рецензент може вважати це недоліком. Якщо обсяг бакалаврської роботи не досягає 50 сторінок, така робота зазвичай не допускається до захисту.

7. ВИМОГИ ДО СТРУКТУРИ ВИПУСКНИХ КВАЛІФІКАЦІЙНИХ РОБІТ

Обов'язковими структурними елементами ВКР є:

Титульна сторінка роботи (Додаток В. Зразок титульної сторінки бакалаврської роботи).

Анотація українською і англійською мовами. В анотації подають прізвище та ініціали автора і тему роботи; стислий виклад результатів дослідження із зазначенням наукової новизни та за наявності практичного значення; ключові слова (подають у називному відмінку, друкують у рядок через кому). Обсяг анотації не повинен перевищувати 3 сторінки.

Зміст. Зміст подають на початку роботи. Він містить найменування та номери початкових сторінок вступу, усіх розділів, підрозділів та пунктів, висновків, списку використаних джерел, додатків (Додаток Д. Зразок оформлення змісту випускної кваліфікаційної роботи).

Перелік умовних позначень, символів, одиниць і термінів. Такий перелік доцільно наводити, якщо в роботі вжито специфічну термінологію, маловідомі скорочення, нові символи тощо. Перелік друкують двома колонками, у яких ліворуч за абеткою наводять скорочення, праворуч – їх детальне розшифрування. Якщо спеціальні терміни, символи, позначення і таке інше повторюються менше трьох разів, перелік не складають, а їх пояснення наводять у тексті при першому згадуванні.

Вступ включає актуальність теми, мету і завдання дослідження, об'єкт і предмет дослідження, практичне значення отриманих результатів, апробацію результатів дослідження.

Актуальність теми. Шляхом критичного аналізу та порівняння з відомими вже підходами до розв'язання проблеми обґрунтовують актуальність і доцільність роботи для розвитку науки міжнародних відносин.

Візьміть до уваги: Актуальність – 4–5 речень, які пояснюють чому обрану тему важливо досліджувати в сучасних умовах (бажано з прив'язкою до українських умов).

Якщо робота виконується у системі досліджень кафедри міжнародних відносин і регіональних студій чи факультету міжнародних відносин, коротко визначають зв'язок вибраного напрямку з планами організації, галузевими, державними планами та програмами. Обов'язково потрібно зазначити роль автора у виконанні цих науково-дослідних завдань.

Мета і завдання дослідження. Формулюють мету роботи і конкретні завдання, які необхідно розв'язати для досягнення поставленої мети. Мета – це кінцевий науковий результат, якого прагне досягти автор роботи у процесі власного дослідження. Завдання – це конкретні шляхи, засоби досягнення поставленої мети.

Візьміть до уваги:

- При формулюванні завдань роботи опирайтеся на її зміст. Звертайте увагу на завдання, які сформулювали у вступі при написанні висновків.

- При формулюванні завдань роботи оперуйте такими словами як «дослідити», «охарактеризувати», «з'ясувати», «виявити», «проаналізувати», «простежити» тощо.

Об'єкт дослідження – це процес або явище, яке породжує проблемну ситуацію.

Предмет дослідження знаходиться в межах об'єкта і становить частину від цілого (тобто об'єкта). Об'єкт і предмет співвідносяться як загальне і часткове. В об'єкті виділяють ту його частину, яка й стане предметом

дослідження. Саме на предмет спрямована увага автора, оскільки він має визначати назву роботи.

Візьміть до уваги: *Об'єкт впливає з теми дослідження, а предмет – з його змісту.*

Практичне значення одержаних результатів. Потрібно подати відомості про використання результатів роботи або рекомендації щодо їх використання із зазначенням певної галузі, теоретичного або практичного навчального курсу; висвітлити практичне застосування отриманих результатів або рекомендації щодо їх використання. Стисло повідомляють про впровадження результатів дослідження, назвавши організації, у яких здійснена реалізація, форми реалізації. Зазвичай впровадження оформлюється актом, підписаним представниками організацій, які використовують впроваджені матеріали.

Візьміть до уваги:

У багатьох випадках можна орієнтуватись на таке формулювання: «Матеріали бакалаврської роботи можуть використовуватися студентами факультету міжнародних відносин при написанні наукових робіт, рефератів, під час доповідей та виступів, при підготовці до семінарських занять із таких дисциплін, як ... (перелік дисциплін з якими пов'язана тема випускної кваліфікаційної роботи)».

Апробація результатів та публікації. Якщо автор брав участь у наукових конференціях, семінарах, засіданнях наукового гуртка з оголошенням результатів своєї роботи та має цьому підтвердження (опубліковані тези, статті або програму конференції за темою роботи), то слід зазначити їх назву, рік та місце проведення, а також вказати публікації з теми дослідження.

Крім того, у Вступі можуть бути й інші елементи: методика дослідження, наукова новизна, географічні межі дослідження, хронологічні межі дослідження, структура роботи.

Методика дослідження. Важливим етапом наукового дослідження є визначення його методики, яка має бути адекватна меті й завданням. Вона включає весь процес отримання наукового результату, його окремих ланок і в цілому визначає програму досягнення, його конкретні завдання.

У вступі подають перелік використаних методів дослідження для досягнення поставленої мети. Перераховувати їх треба не відірвано від змісту роботи, а коротко та змістовно визначаючи, що саме досліджувалось тим чи іншим методом. Це дасть змогу пересвідчитись у логічності та прийнятності саме цих методів.

Наукова новизна і практичне значення. Важливими характеристиками бакалаврського дослідження є новизна отриманого знання та його значення для науки й практики. Слід відмітити, що така вимога до бакалаврської роботи зберігається, але не є обов'язковою.

Наукова новизна дослідження полягає в розкритті змісту концепції, методу чи методики, виявленні і формулюванні закономірностей політичних, соціальних чи економічних процесів.

Практичне значення включає обґрунтування нових підходів щодо розв'язання виявлених проблем, рекомендації, вимоги, пропозиції, засоби.

До визначення цих параметрів оцінки результатів дослідження висувається ряд вимог, яким мають відповідати виконані бакалаврські роботи. Втім аналіз студентських наукових праць показує, що у багатьох авторів немає єдиного розуміння, як формулювати новизну, теоретичну та практичну значущість за змістом і за формою, як «відокремити» їх, не повторюючи одне й те саме, не дублюючи опису актуальності дослідження.

Наприклад, у розкритті новизни стверджується, що тема в конкретних умовах не розглядалась, що проблема вивчена недостатньо, що вона є важливою. Але ці міркування є обґрунтуванням дослідження, а не характеристикою його новизни.

Часто зустрічаються роботи, висновки яких повторюють відомі положення або самоочевидні істини.

Суттєвим недоліком можна вважати формулювання новизни та значення дослідження: у найзагальнішому вигляді, на рівні анотації, що заважає вирізнити необхідний зв'язок між існуючими в науці відомостями та новими, що отримані автором. Таке порушення наступності між дослідженням негативно позначається на якості виконаної роботи та розвитку науки та практики в цілому.

У формулюванні наукової новизни важливо враховувати три основні умови:

1. Розкриття виду результату, тобто необхідно вказати, який тип нового знання здобув дослідник. Це може бути вироблення концепції, методики, класифікації закономірностей тощо або методичних рекомендацій, практичних пропозицій, нових форм роботи, які раніше не були відомі.

2. Визначення рівня новизни отриманого результату, його місце серед відомих наукових фактів. У зіставленні з ними нова інформації може виконувати різні функції: уточнювати, конкретизувати існуючі відомості, розширювати і доповнювати їх або суттєво перетворювати. Залежно від цього виділяють такі рівні новизни: конкретизацію, перетворення, доповнення.

На рівні конкретизації отриманий результат деталізує окремі положення.

На рівні доповнення результати дослідження вносять у теоретичні й практичні знання нові елементи, не змінюючи їх суті.

Рівень перетворення характеризується принципово новими для певної галузі знаннями, які є самостійними і мають евристичну цінність. На цьому рівні результати дослідження можуть відкривати нові підходи до вивчення педагогічної проблеми, розробляти невідомі раніше теорії, нові концептуальні положення тощо.

3. Оцінкою нових результатів є їх розгорнутий чіткий виклад, а не формальне, нічим не підкріплене запевнення, що теоретичні позиції і практичні висновки дослідження є новими. Наприклад, автори стверджують, що «ними досліджено особливості розвитку», «опрацьовано ключові

чинники», «розроблено оригінальну методику» тощо. Однак усе це просто декларується, а суть особливостей, чинників, методик не розкривається.

Необхідно запобігти і такому досить поширеному недоліку, як нагромування складних термінів, що запозичені в інших наук і не вносять нічого нового у розуміння досліджуваної проблеми.

Поняття наукової новизни досить відносне. Рівень нового в отриманих результатах може бути різний. Це визначається типом виконаного дослідження, умовами його використання. Цілком зрозуміло, що для бакалаврських робіт як форми навчального завдання достатньою є наявність окремих елементів нового наукового знання. Але ці елементи мають бути притаманні підготовленій бакалаврській роботі, бо вони є першим кроком студента до самостійного наукового дослідження.

Основою обґрунтування новизни бакалаврської роботи виступає критичний огляд літератури, посилення на джерела дослідження, досвід практичної діяльності, що дає підстави довести недостатню вивченість визначеної проблеми та розкрити зміст пропонованих нововведень.

Наявністю нових елементів можуть характеризуватися принципи, методи, форми, засоби тощо. Новим є все, що використовується нестандартно, незвично, виходить за межі традиційних схем. Але не всі нововведення можна вважати науковою новизною. Остання має визначатися лише тими результатами, які є корисними для теорії і практики. Для того щоб вирізнити наукову новизну, не треба обирати занадто широкий предмет дослідження, що може негативно відбитися на конкретності й однозначності формулювання його результатів.

Також у вступі можна окреслити **географічні** чи **хронологічні межі дослідження**. Особливо це важливо, коли тема бакалаврської роботи не дає чіткого уявлення про ці аспекти. Наприклад, коли в темі роботи зазначаються: «східний вектор політики», «співробітництво на рубежі сторіч», «політика європейських країн».

Останнім у вступі окреслюється **структура роботи**.

Обсяг вступу не повинен перевищувати 2–4 сторінки.

Основна частина. Складається з розділів, підрозділів, пунктів та підпунктів. Структура основної частини роботи повинна розкривати реалізацію завдань випускної кваліфікаційної роботи. У розділах основної частини подають: огляд літератури за темою і вибір напрямків досліджень, виклад загальної методики та основних напрямів досліджень, методику досліджень, проведені теоретичні дослідження, аналіз і узагальнення результатів досліджень.

У змісті першого розділу, як правило, подають теоретичні питання з теми випускної кваліфікаційної роботи, написані з використанням літературних першоджерел. Велике значення має правильне трактування понять теми, їх точність і науковість. Використані терміни мають бути загальноживаними чи подаватися з посиланням на їх автора.

Інші розділи пишуть відповідно до теми роботи і вимог, розроблених кафедрою міжнародних відносин і регіональних студій. У практичній частині автор із вичерпною повнотою викладає методику проведення та результати власного дослідження. Головні вимоги до наукового викладу результатів – точність, чіткість, стислість.

Кожен розділ починають з нової сторінки. Основному тексту кожного розділу може передувати передмова з коротким описом вибраного напрямку. У кінці кожного розділу, параграфу, підпункту формулюють висновки зі стислим викладенням отриманих результатів.

Основні розділи повинні мати бібліографічні посилання на літературу, що дозволяє аналізувати власні дані та порівнювати їх з даними інших джерел літератури.

Висновки повинні містити чіткий виклад найбільш важливих результатів дослідження з пропозиціями та побажаннями щодо подальшого дослідження певної теми. Висновки подають як окремі лаконічні положення чи методичні рекомендації. Їх головна мета – підсумки проведеної роботи. Важливо, щоб сформульовані висновки відповідали поставленим завданням.

У висновках необхідно зазначити не тільки позитивне, що вдалося виявити в результаті вивчення теми, але й хиби та проблеми, а також конкретні рекомендації щодо їх усунення.

Список використаних джерел. З кількох можливих способів упорядкування матеріалу у списку (за алфавітом, за порядком згадування, за видом джерела) найбільш вживаним є розміщення прізвищ авторів або назв творів за алфавітом. Кількість використаних джерел, зазвичай, у бакалаврській може бути не менше 25. Бібліографічний опис джерел та літератури складають відповідно до чинних стандартів з бібліотечної або видавничої справи (Інформація та документація. Бібліографічне посилання: Загальні положення та правила складання: ДСТУ 8302:2015 <http://aphd.ua/pryklady-oformlennia-bibliografichnoho-opysu-vidpovidno-do-dstu-83022015/>). Якщо список містить посилання на літературу та джерела, записані як кириличними літерами, так і латинськими, то спочатку потрібно подавати ті, які записані кирилицею, а потім латиницею (за абеткою).

Додатки. За необхідності до додатків доцільно включити допоміжний матеріал, необхідний для повноти сприйняття роботи (інструкції, методики, опис тощо); ілюстрації допоміжного характеру (таблиці, діаграми, схеми, графіки, карти тощо); формули і розрахунки, зразки анкет, тестів, опитувальних листів та ін. На кожен додаток повинно бути посилання в тексті.

8. ЗАГАЛЬНІ ВИМОГИ ДО ОФОРМЛЕННЯ ВИПУСКНИХ КВАЛІФІКАЦІЙНИХ РОБІТ

Випускні кваліфікаційні роботи виконують на аркушах білого паперу формату А 4 (210x297 мм). Основний текст роботи друкують з одного боку аркуша через 1,5 комп'ютерних інтервали шрифтом Times New Roman, розмір шрифту – 14. Абзацний відступ – 1,25 мм. Текст необхідно друкувати, залишаючи береги таких розмірів: лівий – 30 мм, верхній, нижній – 20 мм,

правий – 10 мм. У тексті документа необхідно дотримуватися рівномірної щільності, контрастності та чіткості зображення.

Помилки, описки та графічні неточності можна виправляти підчищенням або зафарбуванням білою фарбою і нанесенням на тому ж місці виправленого тексту (графіки) машинописним способом або від руки. Виправлення повинно бути чорного кольору.

Роботу подають до захисту у переплетеному вигляді.

Текст випускної кваліфікаційної роботи повинен бути стислий, точний та логічно послідовний. Текст викладають, дотримуючись норм чинного українського правопису (зі змінами і доповненнями 2019 року), використовуючи стиль ділового мовлення, необхідний для службових документів. Потрібно користуватися усталеною лексикою, наявною в академічних словниках, дотримуватися прийнятої наукової термінології, умовних символів та скорочень, уникати діалектизмів, засобів художнього стилю, нових запозичень тощо.

9. ОФОРМЛЕННЯ РОЗДІЛІВ (ПІДРОЗДІЛІВ)

Текст основної частини поділяють на розділи, підрозділи, пункти і підпункти. Заголовки структурних частин «ЗМІСТ», «ПЕРЕЛІК УМОВНИХ СКОРОЧЕНЬ», «ВСТУП», «РОЗДІЛ», «ВИСНОВКИ», «СПИСОК ВИКОРИСТАНИХ ДЖЕРЕЛ», «ДОДАТКИ» друкують великими літерами симетрично до тексту. Заголовки підрозділів друкують маленькими літерами (крім першої великої) з абзацу. Крапку в кінці заголовка не ставлять. Якщо заголовок складається з кількох речень, їх розділяють крапкою. Заголовки пунктів друкують маленькими літерами (крім першої великої) з абзацного відступу.

Кожна структурна частина роботи починається з нової сторінки (крім назв підрозділів і пунктів у межах розділу).

Не допускається розташування назв розділів, підрозділів, а також пунктів і підпунктів у нижній частині сторінки, якщо після неї міститься лише один рядок тексту.

Відстань між заголовком (за винятком заголовка пункту) та текстом повинна дорівнювати 3–4 інтервалам.

10. НУМЕРАЦІЯ

Нумерацію сторінок, розділів, підрозділів, пунктів, підпунктів, малюнків, таблиць, формул подають арабськими цифрами без знаку №.

Першою сторінкою випускної кваліфікаційної роботи є титульний аркуш, який включають до загальної нумерації сторінок. На титульному аркуші номер сторінки не ставлять, на наступних сторінках номер проставляють у правому верхньому куті сторінки без крапки в кінці.

Такі структурні частини випускної роботи як «ЗМІСТ», «ПЕРЕЛІК УМОВНИХ СКОРОЧЕНЬ», «ВСТУП», «РОЗДІЛ», «ВИСНОВКИ», «СПИСОК ВИКОРИСТАНИХ ДЖЕРЕЛ», «ДОДАТКИ» не мають порядкового номера. Інші розділи, підрозділи, пункти, підпункти нумерують арабськими цифрами. Номер розділу ставлять після слова «РОЗДІЛ», після номера крапку не ставлять, потім з нового рядка друкують заголовок розділу. Підрозділи повинні мати порядкову нумерацію в межах кожного розділу. Номер підрозділу складається з номера розділу й порядкового номера підрозділу, відокремленого крапкою. Після номера підрозділу (підпункту) ставлять крапку (наприклад: 1.1.; 1.3.; 1.2.4.). Пункти нумерують у межах кожного підрозділу. Номер пункту складається з порядкових номерів розділу, підрозділу, пункту, між якими ставлять крапку. У кінці номера повинна стояти крапка, наприклад: «1.3.2.» (другий пункт третього підрозділу першого розділу). Потім у тому ж рядку наводять заголовок пункту.

Всі аркуші, на яких розміщені згадані структурні частини, нумерують звичайно. Рисунки і таблиці, розміщені на окремих сторінках, включають до загальної нумерації сторінок документа.

11. ВИМОГИ ДО ОФОРМЛЕННЯ ІЛЮСТРАЦІЙ, ТАБЛИЦЬ, ФОРМУЛ І ДОДАТКІВ

Ілюстрації (креслення, рисунки, графіки, схеми, діаграми, фотознімки) потрібно розташовувати безпосередньо після тексту, де вони згадуються вперше, або на наступній сторінці. На всі ілюстрації повинні бути посилання у тексті.

Якщо ілюстрації створені не автором роботи, необхідно зробити певні посилання, дотримуючись вимог чинного законодавства щодо авторських прав.

Креслення, рисунки, графіки, схеми, діаграми, які містяться у тексті, повинні відповідати вимогам державних стандартів.

Ілюстрації повинні мати назву, яку розташовують безпосередньо під зображенням. За необхідності під ілюстрацією розміщують пояснювальні дані (надпис під рисунком). Ілюстрації позначають словом «Рисунок...», яке разом із назвою ілюстрації розташовують після пояснювальних даних. Наприклад: «Рисунок 4.2. Діаграма розвитку...» або «Рис. 4.2. Діаграма розвитку...».

Ілюстрації потрібно нумерувати арабськими цифрами порядковою нумерацією в межах розділу, за винятком ілюстрацій, наведених у додатках. Номер ілюстрації складається з номера розділу та порядкового номера ілюстрації, відокремлених крапкою, наприклад, другий рисунок третього розділу позначається як «Рисунок 3.2» або «Рис. 3.2».

Посилання на ілюстрації роботи вказують порядковим номером ілюстрації, наприклад, «Рис. 1.2».

Зразки оформлення ілюстрацій:

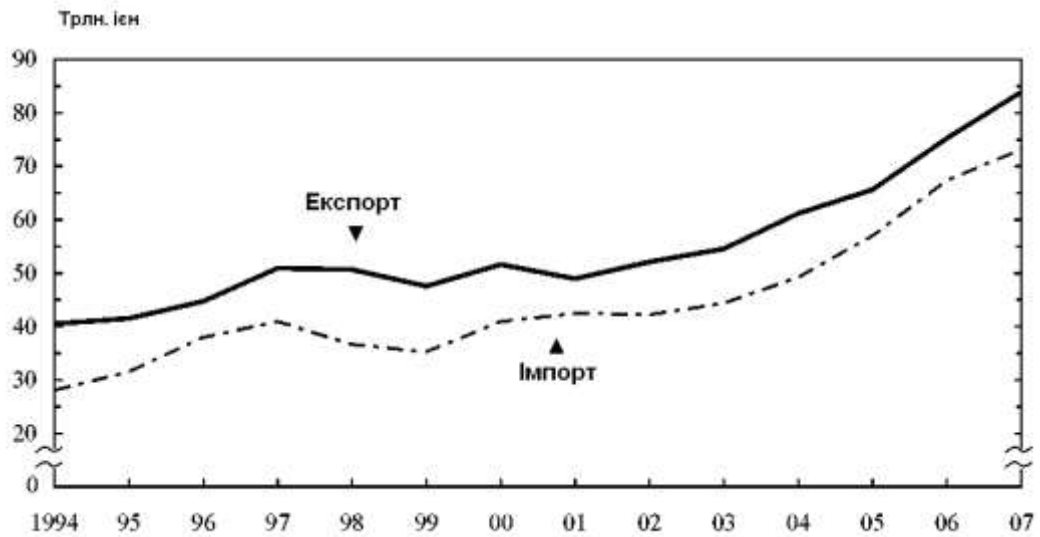


Рис. 2.1. Торговий баланс Японії [Побудовано за: 152].

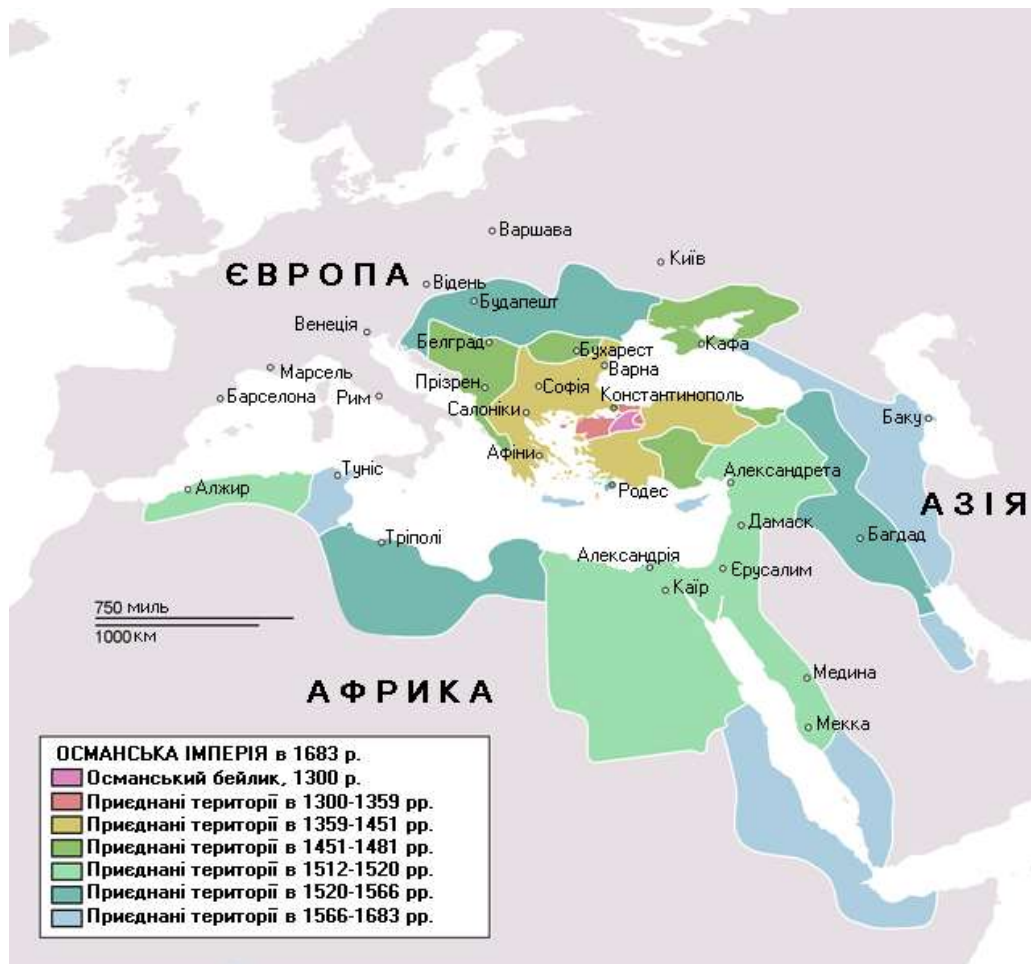


Рис. 2.2. Формування території Османської імперії [Побудовано за: 57].

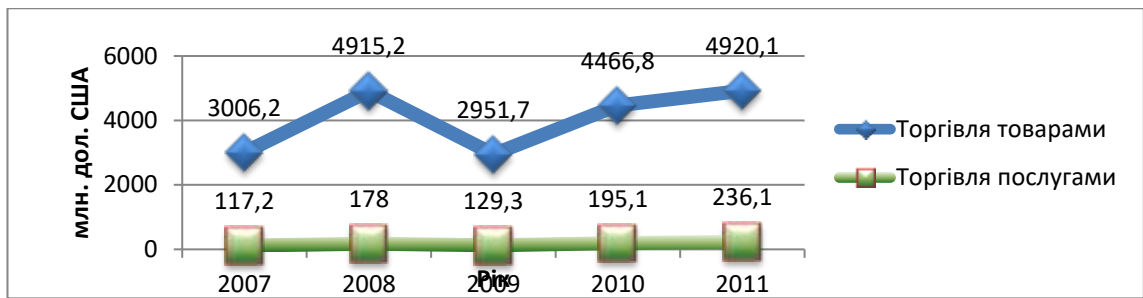


Рис. 2.2 Динаміка торгівлі товарами та послугами України з Білоруссю протягом 2007–2011 рр. [Побудовано за: 7; 12; 33; 44; 82].

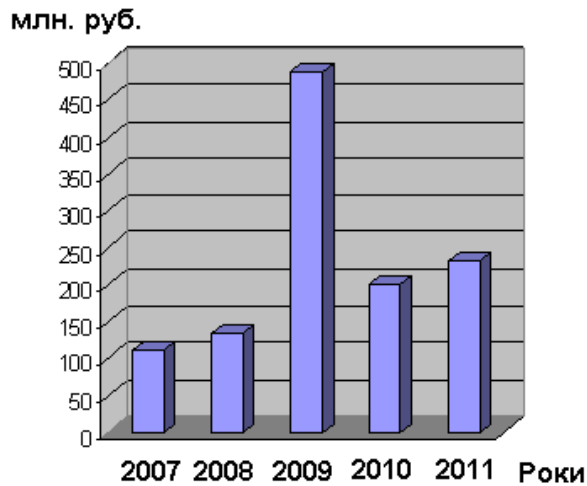


Рис. 3.1. Обсяги фінансування соціальних програм Союзної держави Росії і Білорусі протягом 2007–2011 рр. [Побудовано за: 27].

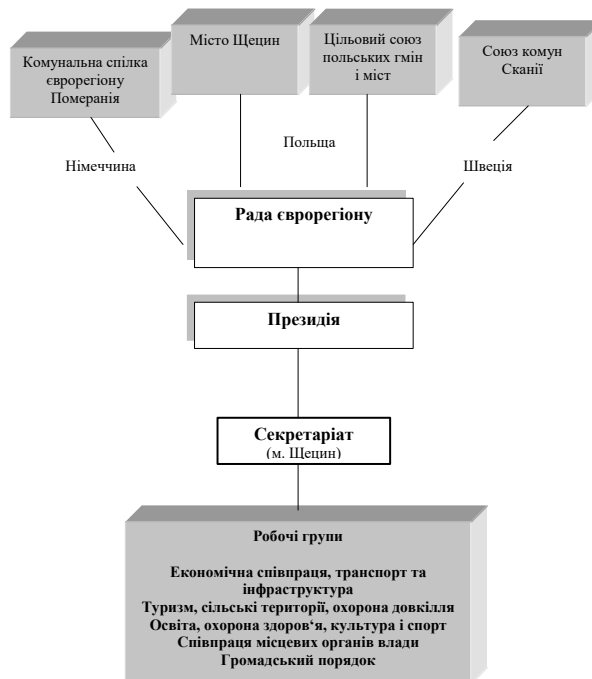


Рис. 3.2. Організаційна структура єврорегіону "Померанія" [Побудовано за: 41].

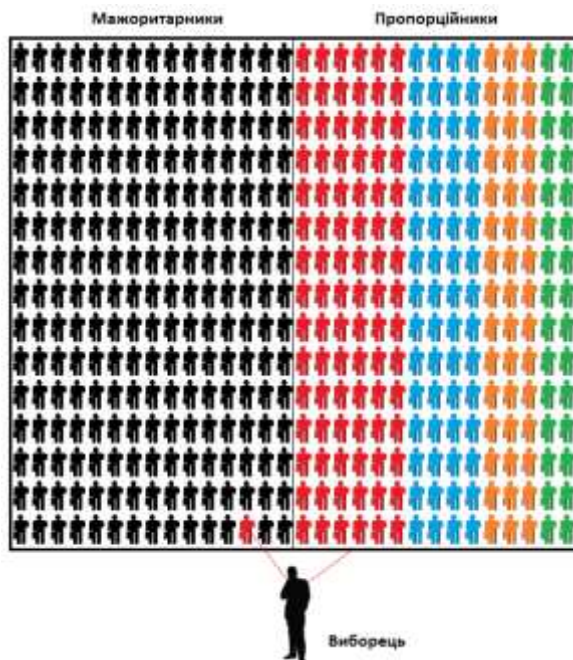


Рис. 4. Співвідношення між волевиявленням виборця і розстановкою сил у парламенті обраного за змішаною системою [Побудовано автором]

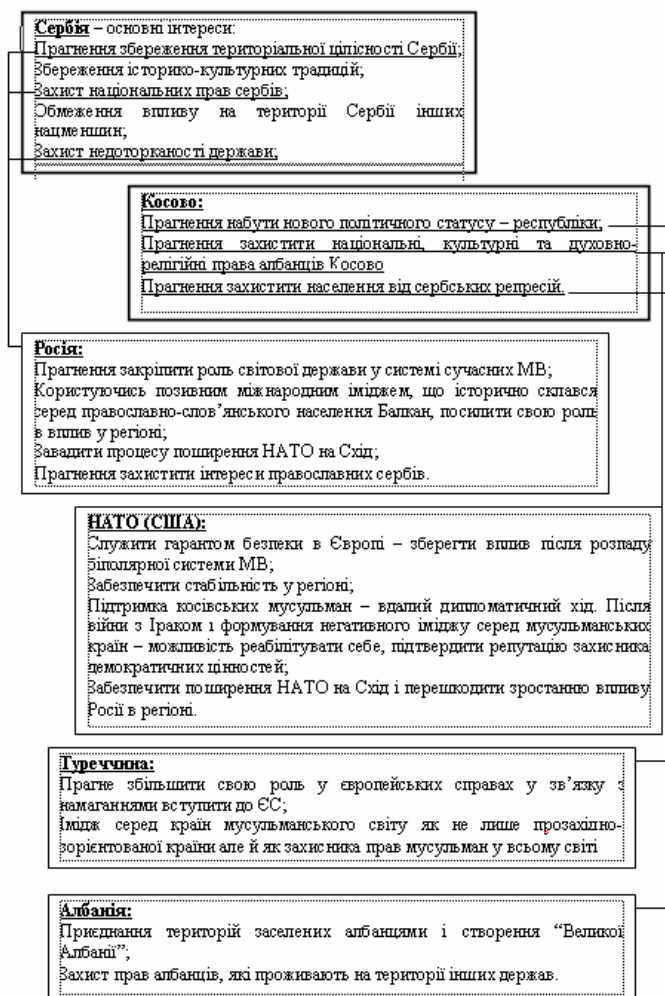


Рис. 4.2. Інтереси сторін, пов'язаних із Косовським конфліктом [Побудовано автором].

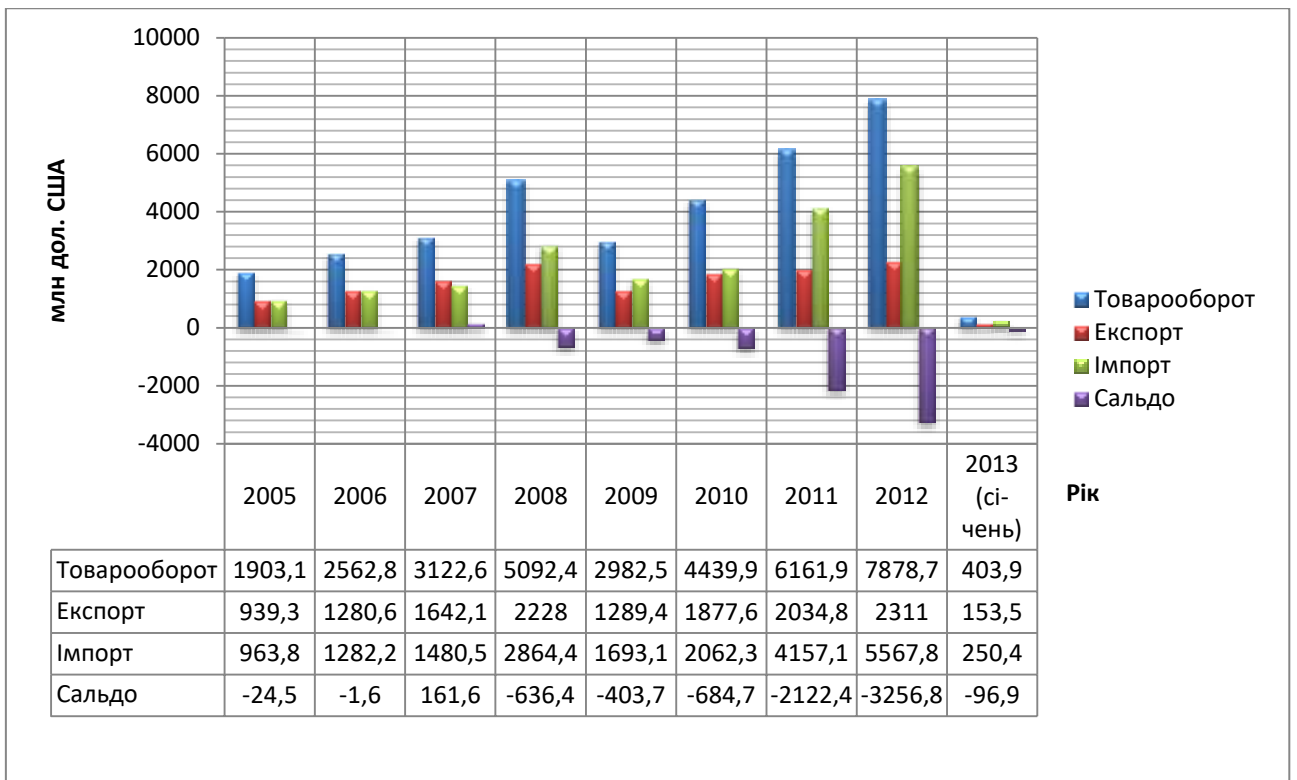


Рис. 2.1. Динаміка зовнішньої торгівлі України та Білорусі [Побудовано за: 7; 12; 82].



Рис. 2.2. Співвідношення компонентів зовнішньої торгівлі (2007 р.) [140].

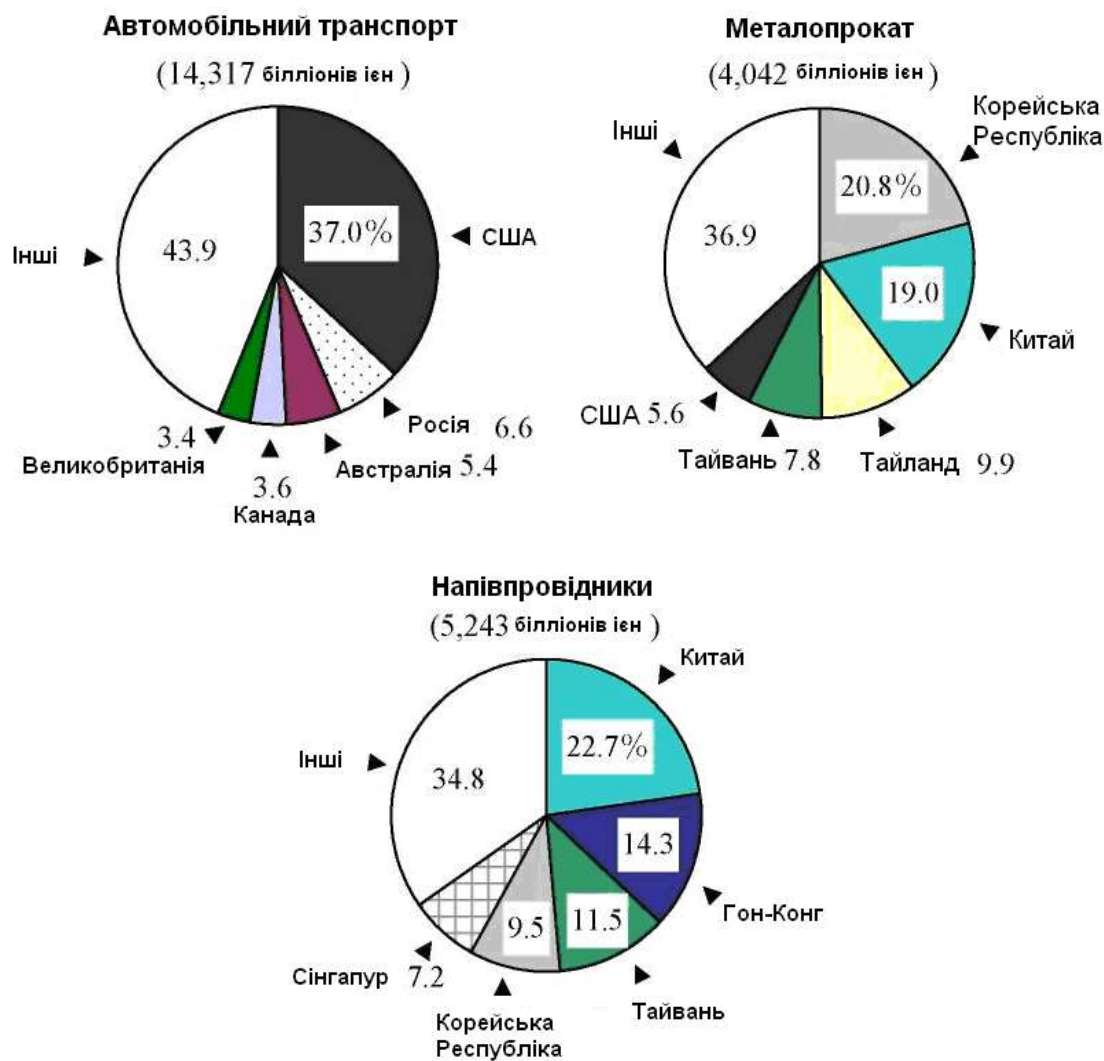


Рис. 2.3. Основні складові експорту Японії (2007 р.) [140].

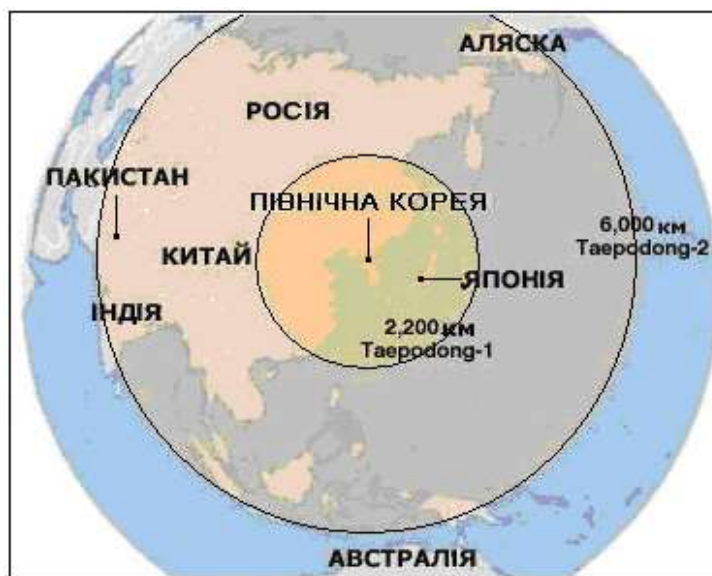
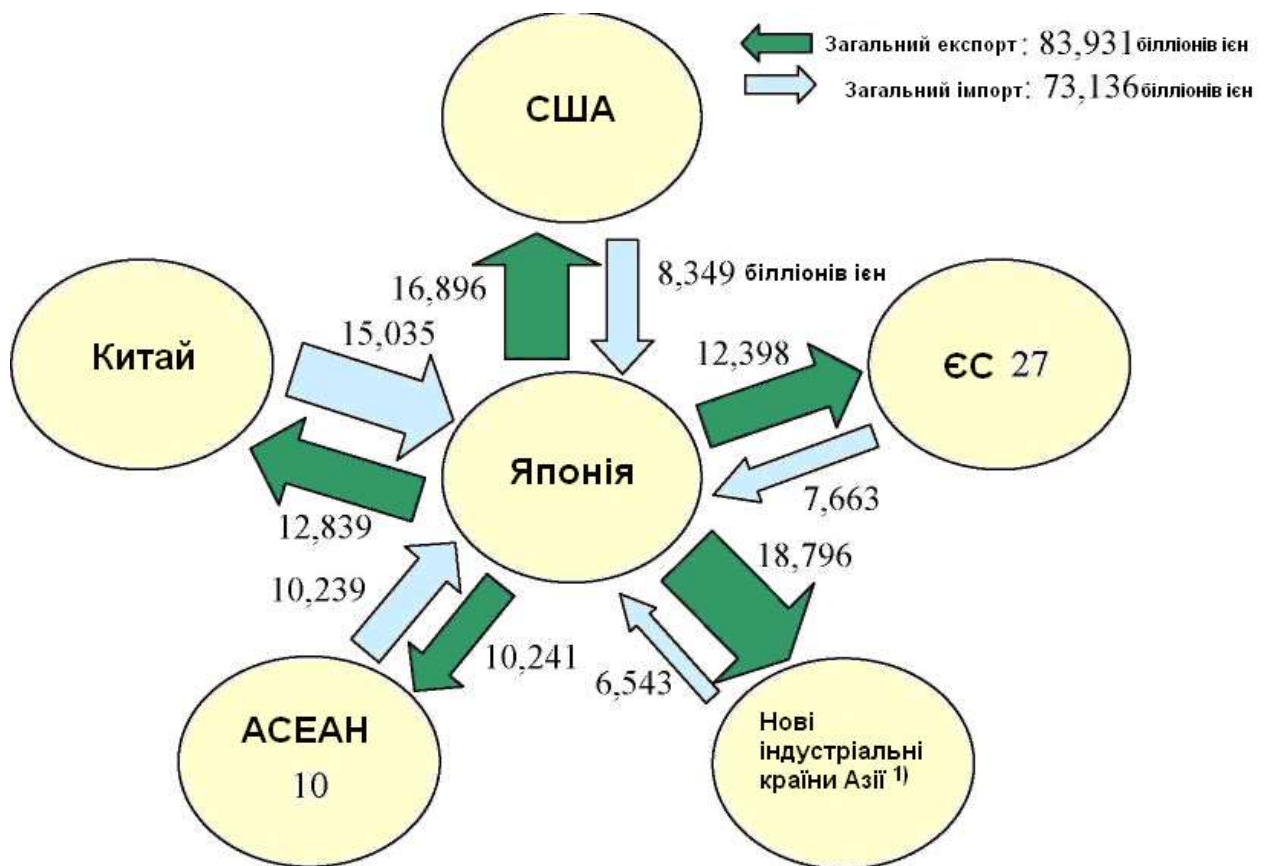


Рис. 3.1. Радіус дії північнокорейських ракет [107].



1) нові індустріальні країни: Республіка Корея, Тайвань, Гонконг і Сінгапур.

Рис. 2.5. Зовнішня торгівля Японії по країнах / регіонах (2007 р.) [140]

Таблиці. Цифровий матеріал здебільшого оформлюють у вигляді таблиць. Таблицю слід розташовувати безпосередньо після тексту, у якому вона згадується вперше, або на наступній сторінці. На всі таблиці повинні бути посилання у тексті.

Таблиці потрібно нумерувати арабськими цифрами порядковою нумерацією в межах розділу (за винятком додатків). Номер таблиці складається з номера розділу й порядкового номера таблиці, відокремлених крапкою. Наприклад: друга таблиця третього розділу позначається як «Таблиця 3.2».

Слово «Таблиця» вказують один раз праворуч над першою частиною таблиці. Якщо таблиця переходить на наступну сторінку, то над іншими частинами пишуть «Продовження таблиці» із зазначенням номера.

Кожна таблиця повинна мати назву, яку розміщують над таблицею і друкують симетрично до тексту. Назву і слово «Таблиця» починають з великої літери. Назву не підкреслюють.

Приклад побудови таблиці:

Таблиця (номер)

Назва таблиці

Головка					Заголовки граф
					Підзаголовки граф
Рядки					

Боковик (заголовки рядків) Графи (колонки)

Зразки оформлення:

Таблиця 2.10.

Зміни в структурі забезпечення енергією (%)

Енергоносії	1973 р.	1990 р.	2001 р.
Нафта	77	58	52
Вугілля	15	17	19
Природний газ	2	10	13
Ядерне паливо	1	9	13
Гідроресурси	4	4	3
Геотермальні ресурси	0	0,1	0,1
Альтернативні джерела енергії	1	1	2

Складено за: [9].

Таблиця 2.2.

**Найкрупніші країни-експортери до Китаю станом на 2010 р.
(млрд. дол. США)**

№ п/п	Країна	Обсяг	Зміни у порівнянні з 2009 р., %
1	США	283,3	28,3
2	Гонконг	218,3	31,3
3	Японія	121,1	23,7
4	Південна Корея	68,8	28,1
5	Німеччина	68,0	36,3
6	Нідерланди	49,7	35,5
7	Індія	40,9	38,0
8	Великобританія	38,8	24,0

Складено за: [117].

Таблиця 4

Результати парламентських виборів у Великобританії у 2010 р.

	Партії			
	Консервативна	Лейбористська	Ліберально-демократична	Інші
Відсоток голосів, отриманих на виборах	36,1 %	29 %	23 %	11,9 %
Різниця між відсотками голосів, отриманих на виборах	7,1 %		6 %	11,1 %
Кількість місць, отриманих у парламенті (Палата громад)	305	258	57	30
Різниця між кількістю місць, отриманих у парламенті (Палата громад)	47		201	27

Складено за: [56].

Таблиця 1

Відповідність інтересам суб'єктів політичного процесу виборчих систем

Суб'єкти політичного процесу	Мажоритарна	Змішана	Пропорційна
Виборці	-	-	+
"Нечесні" депутати	+	+	-
"Чесні" депутати	-	-	+
Президент	+	+	-
Уряд	-	-	+
Олігархи	+	+	+
Дрібний та середній бізнес	-	-	+

Складено автором

Примітка: тут "+" в математичному вимірі означає "скоріше так ніж ні" і навпаки, "-" – "скоріше ні ніж так". Результат обчислюється з врахуванням різних змінних факторів, які визначають поведінку суб'єктів.

Таблиця 3.1.

Порівняльна таблиця військового потенціалу Японії, Китаю та Північної Кореї (2005 рік)

Показник	Японія	Китай	Північна Корея
Військовий бюджет (млрд. дол.)	44,7	29	1,9
Кількість постійних збройних сил (млн. чол.)	0,24	2,27	1,082
Резерв військових сил (млн. чол.)	0,444	–	4,7
Мобільні ресурси (млн. чол.)	30,7	379,3	6
Кількість сухопутних військ (млн. чол.)	0,148	1,6	0,95
Кількість військово-повітряних сил (тис. чол.)	45,6	400	110
Кількість військово-морських сил (тис. чол.)	44,4	255	46

Складено за: [21; 122].

Якщо виникає необхідність розмістити таблицю на двох чи більше сторінках, то добавляються додаткові рядки з буквеними позначеннями А, Б, В і т.д. для текстових колонок і цифровими 1, 2, 3 і т.д. для колонок з цифровими даними. На слідуючій сторінці, де розміщується продовження таблиці, в правій частині курсивом відмічається "*Продовження таблиці...*". При перенесенні таблиці на інший аркуш (сторінку) назву вміщують тільки над її першою частиною.

Зразок оформлення:

Таблиця 2.2.

Сума експорту Японії в розбивці по основним товарам (білліонів ієн) *

Предмет	2004 р.	2005 р.	2006 р.	2007 р.	Щорічне зростання (%)
А	1	2	3	4	5
Експорт, всього	61,170	65,657	75,246	83,931	11.5
Продукти харчування	283	319	358	417	16.5
Сировина	633	742	900	1,046	16.3
Мінерального палива	233	473	645	1,026	59.2
Хімікати	5,221	5,848	6,794	7,745	14.0
Органічна хімія	1,696	1,883	2,079	2,359	13.5
Промислова продукція 1)	6,537	7,397	8,674	9,876	13.9

Продовження таблиці 2.2.

А	1	2	3	4	5
Залізні і сталеві вироби	2,519	3,037	3,485	4,042	16.0
Загальні механізми	12,607	13,352	14,800	16,631	12.4
Обладнання енергетичного призначення	1,920	2,186	2,320	2,593	11.8
Електротехнічне обладнання	14,373	14,549	16,076	16,950	5.4
Напівпровідників та інших електронних частин	4,395	4,402	4,855	5,243	8.0
Транспортне обладнання	14,107	15,197	18,244	20,839	14.2
Автомобілі	9,214	9,929	12,300	14,317	16.4
Наукове та оптичне обладнання	2,499	2,478	2,469	2,090	-15.3
Інше	7,176	7,779	8,757	9,400	7.3

1) що складаються із заліза і сталі продукції, кольорових металів, текстильної пряжі й тканин і т.д.

* Складено за: [147]

Заголовки таблиці починають з великої літери, а підзаголовки – з малої, якщо вони становлять одне речення із заголовком. Підзаголовки, які мають самостійне значення, пишуть з великої літери. У кінці заголовків і підзаголовків таблиць крапки не ставлять. Заголовки й підзаголовки граф зазначають в однині.

Таблицю з великою кількістю рядків можна переносити на інший аркуш. При перенесенні таблиці на інший аркуш (сторінку) назву вміщують тільки над її першою частиною. Таблицю з великою кількістю граф можна ділити на частини і розмішувати одну частину під іншою в межах одної сторінки. Якщо рядки або графи таблиці виходять за формат сторінки, то в першому випадку в кожній частині таблиці повторюють її головку, в другому випадку – боковик.

На всі таблиці повинні бути посилання в тексті, при цьому слово «таблиця» в тексті пишуть скорочено, наприклад: «...у табл. 1.» У повторних посиланнях на таблиці та ілюстрації треба вказувати скорочено слово «дивись», наприклад: «див. табл. 1.3».

Формули та **рівняння** розташовують безпосередньо після тексту, у якому вони згадуються, посередині сторінки. Вище й нижче кожної формули повинно бути залишено не менше одного вільного рядка.

Формули та рівняння у тексті слід нумерувати порядковою нумерацією в межах розділу. Номер формули або рівняння складається з номера розділу й порядкового номера формули (рівняння), відокремлених крапкою. Наприклад: третя формула першого розділу позначається як «(1.3)». Номер формули зазначають на рівні формули в дужках у крайньому правому положенні у рядку.

Пояснення значень кожного символу й числового коефіцієнта потрібно давати з нового рядка. Перший рядок пояснень починають з абзацу словом «де» без двокрапки.

Посилання на формули вказують порядковим номером формули в дужках, наприклад «... у формулі (2.1)».

У **додатках** розміщують матеріал, який не може бути послідовно розташований в основній частині через великий обсяг, суто технічний характер або внаслідок неможливості способу відтворення (викладений на папері іншого формату). У додатки можуть бути внесені окремі ілюстрації, таблиці, схеми тощо.

Додатки потрібно оформлювати як продовження рукопису на подальших сторінках, розташовуючи відповідно до появи посилань на них у тексті. Додатки повинні мати спільну з рукописом наскрізну нумерацію сторінок.

Додатки позначають послідовно великими літерами українського алфавіту, за винятком Г, Ґ, Є, І, Ї, Й, О, Ч, Ь. Наприклад: Додаток А; Додаток Б. Якщо у тексті один додаток, то він позначається як Додаток А.

Ілюстрації, таблиці, формули та рівняння, що є у тексті додатків, нумерують у межах кожного додатка. Наприклад: третій рисунок Додатка А позначається як «Рисунок А.3» тощо.

12. ЗАГАЛЬНІ ПРАВИЛА ЦИТУВАННЯ ТА ПОКЛИКАННЯ НА ВИКОРИСТАНІ ДЖЕРЕЛА

При написанні випускної кваліфікаційної роботи студент повинен давати покликання на джерела, матеріали або окремі результати, які наводяться в дослідженні чи на ідеях і висновках яких розроблюються проблеми, завдання, задачі, питання, вивченню яких присвячена робота. Такі покликання дають змогу відшукати документи і перевірити достовірність відомостей про цитування документа, дають необхідну інформацію щодо нього, допомагають з'ясувати його зміст, мову тексту, обсяг.

Покликатися потрібно на останні видання публікацій. На більш ранні видання можна давати покликання лише в тих випадках, коли в них наявний матеріал, який не включено до останнього видання.

Покликання подають у тексті роботи у квадратних дужках – [14, с. 20] , де перша цифра – номер джерела у списку літератури, а друга – номер сторінки.

Запозичені висловлювання обов'язково беруть у лапки (оформлювати у вигляді цитати) та покликаються на першоджерело. Порухення цих вимог може призвести до кваліфікації дій автора як плагіату і, як наслідок, до недопущення роботи до захисту.

Приклад:

Цитата в тексті: «... незважаючи на пріоритетне значення мовних каналів зв'язку між діловими партнерами, ні в якому разі не можна ігнорувати найбільші канали передачі інформації [13, с. 29]».

Відповідний опис у переліку покликань:

Шкляр В. Елементал : [роман]. Львів : Кальварія, 2005. 196 с. – (Першотвір).

Науковий етикет вимагає точно відтворювати цитований текст. Пряме цитування конкретного джерела не повинно перевищувати 1–2 абзаців.

Кількість прямих цитат на одній сторінці роботи не повинна перевищувати 2–3. Не потрібно подавати цитати у висновках.

Загальні вимоги до цитування такі:

а) текст цитати починається і закінчується лапками і наводиться в тій граматичній формі, у якій він поданий у джерелі, із збереженням особливостей авторського написання. Наукові терміни, запропоновані іншими авторами, не виділяються лапками, за винятком тих, які викликали загальну полеміку. У цих випадках використовується вираз «так званий»;

б) цитування повинне бути повним, без довільного скорочення авторського тексту і без перекручень думок автора. Пропуск слів, речень, абзаців при цитуванні не допускається;

в) кожна цитата обов'язково супроводжується покликанням на джерело;

г) при непрямому цитуванні (переказі, викладі думок інших авторів своїми словами) потрібно бути гранично точним у викладенні думок автора, коректним щодо оцінювання його результатів і давати відповідні покликання на джерело;

д) цитування не повинно бути ні надмірним, ні недостатнім;

е) якщо автор дипломної роботи виділяє деякі слова, то робить відповідне застереження, наприклад: (курсив наш. – М.Х.), (підкреслено мною. – М.Х.), (розрядка моя. – М.Х.).

13. ПОПЕРЕДНІЙ ЗАХИСТ БАКАЛАВРСЬКОЇ РОБОТИ

Бакалаврські роботи проходять попередній захист на засіданні кафедри міжнародних відносин і регіональних студій за встановленим графіком, але не пізніше ніж за три тижні до захисту.

Попереднім захистом випускної кваліфікаційної роботи може вважатися, за рішенням кафедри, виступ та участь студента у наукових конференціях – університетських, міжуніверситетських, всеукраїнських тощо.

На попередній захист студент повинен подати віддрукований та перевірений науковим керівником текст роботи.

Захист проводиться на засіданні кафедри за обов'язкової присутності завідувача кафедри та наукового керівника і передбачає такі процедурні етапи:

- виступ автора випускної кваліфікаційної роботи з повідомленнями про основні положення роботи;
- детальні відповіді студента на усні та письмові запитання членів кафедри щодо змісту й суті роботи;
- виступ наукового керівника (консультанта) про якість виконання роботи, про можливість допуску роботи до захисту перед ЕК.

Кафедра робить висновок про готовність роботи до захисту перед ЕК, встановлює час роботи над зауваженнями та термін подачі роботи, оформленої згідно з вимогами, на кафедрі.

Висновок-витяг із засідання кафедри є підставою для допуску роботи до захисту перед ЕК.

Додаток Е. Подання голові ЕК щодо захисту випускної кваліфікаційної роботи.

На цьому ж засіданні кафедри затверджують рецензентів кваліфікаційної роботи.

14. РЕЦЕНЗУВАННЯ ВИПУСКНИХ КВАЛІФІКАЦІЙНИХ РОБІТ

Рецензування випускних кваліфікаційних робіт проводять висококваліфіковані спеціалісти виробничих, наукових і проєктних організацій, викладачі, які є фахівцями з певної спеціальності та, як правило, працюють в інших навчальних закладах. Склад рецензентів затверджує декан факультету міжнародних відносин за поданням завідувача кафедри міжнародних відносин і регіональних студій.

Рецензент випускної кваліфікаційної роботи будь-якого освітнього ступеня не повинен бути співробітником кафедри, дипломні проєкти (роботи)

якої він рецензує. Не дозволяється також призначення керівників випускних кваліфікаційних робіт для взаємного рецензування робіт.

Рецензія має бути об'єктивною, відображати як позитивні, так і негативні сторони роботи й містити оцінку за прийнятою шкалою оцінювання знань студентів. Особливу увагу в ній потрібно звернути на:

- актуальність теми;
- вміння застосовувати теоретичні знання для вирішення конкретних практичних завдань;
- наявність у роботі особистих пропозицій і рекомендацій, їх новизна, перспективність, практична цінність;
- достовірність результатів і обґрунтованість висновків дипломника; – стиль викладу й оформлення роботи;
- недоліки роботи.

Рецензія не повинна дублювати відгук керівника, тому що відгук керівника – це в основному характеристика професійних якостей випускника та його роботи у процесі дослідження, а рецензія – це характеристика якості безпосередньо випускної кваліфікаційної роботи. Рецензія повинна містити рекомендовану оцінку роботи за розширеною лінгвістичною шкалою («відмінно», «дуже добре», «добре», «достатньо», «задовільно», «незадовільно»).

Студент має право заздалегідь ознайомитися із текстом рецензії. Негативна рецензія не є підставою для відхилення роботи від її захисту. (Додаток Ж. Орієнтовна форма рецензії на випускні кваліфікаційні роботи).

15. ПІДГОТОВКА РОБОТИ ДО ЗАХИСТУ

Не пізніше ніж за місяць до захисту студент подає на відповідну кафедру для реєстрації:

- виконану випускню кваліфікаційну роботу разом з анотацією українською мовою обсягом 1 900–2000 знаків з пробілами, ключовими словами /словосполученнями;

- письмову рецензію на випускню кваліфікаційну роботу з рекомендованою оцінкою.

16. ЗАХИСТ ВИПУСКНИХ КВАЛІФІКАЦІЙНИХ РОБІТ

На захист випускних кваліфікаційних робіт у ЕК подають:

- зброшурований примірник випускної кваліфікаційної роботи з поданням голові ЕК щодо захисту випускної кваліфікаційної роботи (містить довідку про успішність, висновок наукового керівника з характеристикою діяльності випускника під час виконання ним ВКР (проекту), висновок кафедри про ВКР);

- письмову рецензію на випускню кваліфікаційну роботу з зазначенням рекомендованої оцінки;

- антиплагіатний висновок;

- навчальну картку студента;

- зведену відомість про виконання студентами навчального плану і одержані ними оцінки з теоретичних дисциплін, курсових робіт (проектів) та виробничих практик, завірену деканом факультету (директором інституту).

Крім цього, ЕК до захисту випускних кваліфікаційних робіт можуть бути подані:

- опубліковані статті, тези, програми конференцій за темою роботи, у яких автор брав участь; для захисту бакалаврських робіт наявність друкованої статті (чи методичних розробок тощо) є обов'язковою;

- документи, які вказують на практичне застосування роботи тощо.

Захист проводиться на відкритому засіданні ЕК. На захисті можуть бути присутні та брати участь в обговоренні всі охочі, не порушуючи порядку й процедури захисту.

Процедура захисту включає:

- доповідь студента про зміст роботи;
- запитання до автора;
- оголошення відгуку наукового керівника та рецензента;
- відповіді студента на запитання членів ЕК та осіб, присутніх на захисті;
- заключне слово студента;
- рішення комісії про оцінку роботи.

У доповіді студенту слід висвітлити такі важливі питання: обґрунтування актуальності теми дослідження; мета, завдання, об'єкт, предмет дослідження; що вдалося встановити, виявити, довести; якими методами це досягнуто; елементи новизни у теоретичних положеннях та в практичних рекомендаціях; з якими труднощами довелося зіткнутися в процесі дослідження, які положення не знайшли підтвердження.

У виступі повинні міститися також відповіді на основні зауваження наукового керівника та рецензента. Доповідь студента не повинна перевищувати за часом 10–15 хвилин. Для кращого сприймання присутніми матеріалу бажано підготувати презентацію або виготовити необхідні таблиці, діаграми, графіки. Під час захисту випускної кваліфікаційної роботи студент повинен дати вичерпні відповіді на всі зауваження у відгуках та рецензіях, а також у виступах на захисті.

Оцінку за результатами захисту випускної кваліфікаційної роботи виставляють після закритого обговорення у ЕК, фіксують у протоколі ЕК та оголошують (голова ЕК) на відкритому засіданні.

Тривалість захисту однієї випускної кваліфікаційної роботи не повинна перевищувати 30 хвилин.

17. ОЦІНЮВАННЯ ВИПУСКНИХ КВАЛІФІКАЦІЙНИХ РОБІТ

Оцінювання результатів складання державних іспитів та захисту ВКР здійснюється у порядку, передбаченому прийнятою в університеті системою

контролю знань за 100- бальною шкалою з переведенням у шкалу ECTS та лінгвістичну оцінку:

Оцінка за 100-бальною шкалою	Лінгвістична оцінка	Оцінка за шкалою ECTS	
		оцінка	пояснення
90–100	Відмінно	A	відмінне виконання з незначними помилками
82–89	Дуже добре	B	вище середніх стандартів, але з деякими помилками;
75–81	Добре	C	в цілому змістова робота зі значними помилками;
67–74	Задовільно	D	непослідовно викладений матеріал зі значними недоліками;
60–66	Достатньо	E	виконання відповідає мінімальним критеріям;
1–59	Незадовільно	Fx	незадовільно

Рішення ЕК про оцінку випускних кваліфікаційних робіт приймається на закритому засіданні комісії відкритим голосуванням більшістю голосів членів комісії, які брали участь у її засіданні. За однакової кількості голосів голос Голови ЕК є вирішальним.

При визначенні оцінки роботи повинна бути врахована думка рецензента, виступ студента під час захисту своєї роботи, його відповіді на зауваження рецензента та на запитання членів екзаменаційної комісії.

Повторний захист випускних кваліфікаційних робіт з метою підвищення оцінки не дозволяється.

У випадках, коли захист випускної кваліфікаційної роботи не відповідає вимогам рівня державної атестації, ЕК ухвалює рішення про те, що студент є неатестованим, про що здійснюється відповідний запис у протоколі засідання комісії. У такому випадку ЕК встановлює: може студент подати на повторний захист ту саму роботу з доопрацюванням чи він повинен опрацювати нову тему, визначену відповідною кафедрою навчального закладу. Повторний

захист випускних кваліфікаційних робіт дозволяється протягом трьох років після закінчення вищого закладу освіти, але не раніше, ніж під час наступної державної атестації.

Студент, який отримав незадовільну оцінку за випускну кваліфікаційну роботу, відраховується з вищого навчального закладу. Йому видається академічна довідка встановленого зразка.

18. ПОРЯДОК ЗБЕРІГАННЯ ВИПУСКНИХ КВАЛІФІКАЦІЙНИХ РОБІТ

Випускні кваліфікаційні роботи зберігаються в секторі рідкісних видань та іноземної літератури бібліотеки університету упродовж п'яти років, після чого фондоутримувач готує акт про списання, який підписує ректор, після чого роботи утилізують.

У десятиденний термін після закінчення роботи ЕК лаборанти кафедри, на яких виконувалися випускні кваліфікаційні роботи (секретарі ЕК), готують акт про передачу їх до бібліотеки університету. Акт передачі підписують завідувач кафедри, декан факультету.

Надалі вказаний акт зберігається на кафедрі міжнародних відносин і регіональних студій. Відповідальні особи на факультеті забезпечують розміщення випускних кваліфікаційних робіт в Електронному фонді університету.

ДОДАТКИ

Додаток А

**Форма заяви про затвердження теми випускної кваліфікаційної роботи
(проєкту)**

Деканові факультету міжнародних відносин
Волинського національного університету
імені Лесі Українки

_____ (прізвище, ініціали)

студента (ки) _____ групи
спеціальності _____

освітньо-професійної програми _____

_____ (прізвище, ім'я, по батькові)

Заява

Прошу затвердити тему бакалаврської роботи _____

Науковим керівником прошу призначити _____

_____ (прізвище, ім'я, по батькові, науковий ступінь, вчене звання)

Дата

Підпис

Візи:

Завідувач кафедри

Керівник випускної кваліфікаційної роботи

Додаток Б

Форма завдання на випускню кваліфікаційну роботу

Волинський національний університет імені Лесі Українки

Факультет міжнародних відносин

Кафедра міжнародних відносин і регіональних студій

Освітній ступінь бакалавр

Спеціальність 291 «Міжнародні відносини, суспільні комунікації та регіональні студії»,
освітньо-професійна програма «Міжнародні відносини»

ЗАТВЕРДЖУЮ
Завідувач кафедри

«__» _____ 20__ року

**ЗАВДАННЯ НА ВИПУСКНУ КВАЛІФІКАЦІЙНУ РОБОТУ (ПРОЄКТ)
ЗДОБУВАЧУ ОСВІТИ**

_____ (прізвище, ім'я, по батькові)

1. Тема роботи (проєкту)

Керівник роботи (проєкту)

(прізвище, ім'я, по батькові, науковий ступінь, вчене звання)

2. Строк подання студентом роботи (проєкту)

3. Мета та завдання випускної кваліфікаційної роботи (проєкту)

4. Дата видачі завдання _____

КАЛЕНДАРНИЙ ПЛАН

№ з/п	Назва етапів випускної кваліфікаційної роботи (проєкту)	Строк виконання етапів роботи (проєкту)	Примітка

Здобувач освіти _____
(підпис)

(прізвище та ініціали)

Керівник роботи _____
(підпис)

(прізвище та ініціали)

Додаток В
Зразок титульної сторінки випускної кваліфікаційної роботи (проекту)

**МІНІСТЕРСТВО ОСВІТИ І НАУКИ УКРАЇНИ
ВОЛИНСЬКИЙ НАЦІОНАЛЬНИЙ УНІВЕРСИТЕТ
ІМЕНІ ЛЕСІ УКРАЇНКИ**

Кафедра міжнародних відносин і регіональних студій

БУЧКО ДМИТРО ТАРАСОВИЧ

**ОСНОВНІ НАПРЯМИ СУЧАСНОЇ ЗОВНІШНЬОЇ
ПОЛІТИКИ ЧИЛІ**

Спеціальність: 291 «Міжнародні відносини, суспільні комунікації та
регіональні студії»

Освітньо-професійна програма «Міжнародні відносини»
Робота на здобуття освітнього ступеня «Бакалавр»

Науковий керівник:

БАЛАК ІЛОНА ОЛЕКСАНДРІВНА,
кандидат економічних наук, доцент

РЕКОМЕНДОВАНО ДО ЗАХИСТУ

Протокол №
засідання кафедри міжнародних
відносин і регіональних студій
від __ листопада 20__ р.

Завідувач кафедри
_____ проф. Коцан Н.Н.

(підпис)

Луцьк 2022

Додаток Д
Зразок оформлення змісту випускної кваліфікаційної роботи (проєкту)

ЗМІСТ

ВСТУП	Помилка! Закладку не визначено.
Розділ 1. Теоретико-методичні основи дослідження міждержавних відносин	Помилка! Закладку не визначено.
1.1. Суть поняття "міждержавні відносини".....	Помилка! Закладку не визначено.
1.2. Рівень дослідженості проблеми.....	Помилка! Закладку не визначено.
1.3. Методичні аспекти досліджень міждержавних відносин	Помилка! Закладку не визначено.
Розділ 2. Основні напрямки співробітництва Японії та Китайської Народної Республіки на сучасному етапі	Помилка! Закладку не визначено.
2.1. Чинники формування японсько-китайських міждержавних відносин	Помилка! Закладку не визначено.
2.2. Політичне співробітництво Китаю та Японії.....	Помилка! Закладку не визначено.
2.3. Зовнішньоекономічні відносини	Помилка! Закладку не визначено.
2.4. Співпраця у гуманітарній сфері.....	Помилка! Закладку не визначено.
Розділ 3. Проблеми та перспективи японсько-китайських відносин	Помилка! Закладку не визначено.
ВИСНОВКИ.....	Помилка! Закладку не визначено.
СПИСОК ВИКОРИСТАНИХ ДЖЕРЕЛ...	Помилка! Закладку не визначено.

Додаток Е
Форма подання голові Державної екзаменаційної комісії щодо захисту
випускної кваліфікаційної роботи (проекту)

Волинський національний університет імені Лесі Українки

Подання

голови екзаменаційної комісії щодо захисту випускної кваліфікаційної роботи (проєкту)

Скеровується здобувач освіти _____ до захисту випускної
(прізвище та ініціали)

кваліфікаційної роботи (проєкту) за спеціальністю _____
освітньо-професійною програмою _____

(назва)

на тему: _____
(назва теми)

Випускна кваліфікаційна робота (проєкт) і рецензія додаються.

Декан факультету (директор інституту) _____

(підпис)

Довідка про успішність

_____ за період навчання на факультеті (в інституті)
(прізвище та ініціали здобувача освіти)

_____ з 20__ року до 20__ року повністю виконав
навчальний план за напрямом підготовки (спеціальністю, освітньо-професійною програмою) з
таким розподілом оцінок за: лінгвістичною шкалою: відмінно __%, дуже добре __%, добре __%,
задовільно __%, достатньо __%; шкалою ECTS: A __%; B __%; C __%; D __%; E __%.

Методист (диспетчер) факультету _____

(інституту)

(підпис)

(прізвище та ініціали)

Висновок керівника випускної кваліфікаційної роботи (проєкту)

Здобувач(ка) освіти _____

Керівник роботи (проєкту) _____
(підпис)

«__» _____ 20__ року

Висновок кафедри про випускну кваліфікаційну роботу (проєкт)

Випускна робота (проєкт) розглянута. Здобувач (ка) освіти _____

(прізвище та ініціали)

допускається до захисту цієї випускної кваліфікаційної роботи (проєкту) в ЕК.

Завідувач кафедри _____
(назва кафедри)

(Ініціали, прізвище)

(підпис)

«__» _____ 20__ року

Додаток Ж
Орієнтовна форма рецензії на випускню кваліфікаційну роботу (проєкт)

Міністерство освіти і науки України
Волинський національний університет імені Лесі Українки

Рецензія

на бакалаврську (магістерську) роботу здобувача освіти

_____ (назва спеціальності, освітньо-професійної програми)

_____ (прізвище, ім'я, по батькові)

Тема бакалаврської (магістерської) роботи _____

Актуальність теми _____

Наявність самостійних розробок автора _____

Практична цінність і основні висновки та рекомендації _____

Наявність недоліків _____

Оцінка рецензента (за розширеною лінгвістичною шкалою («відмінно», «дуже добре», «добре», «достатньо», «задовільно», «незадовільно»)) _____

Рецензент _____ (підпис) _____ (прізвище, посада)

«__» _____ 20__ р.