

Волинський національний університет імені Лесі Українки  
Факультет економіки та управління  
Кафедра менеджменту та адміністрування

**Ющишина Лариса**

## **УПРАВЛІННЯ ВИТРАТАМИ**

Методичні вказівки до практичних занять

Луцьк  
2023

УДК 338.24(072)  
Ю-75

Рекомендовано до друку науково-методичною радою Волинського національного університету імені Лесі Українки (протокол №8 від 26 квітня 2023 р.).

**Рецензенти:**

**Сташук О.В.** д.е.н., професор кафедри фінансів Волинського національного університету імені Лесі Українки.

**Бегун С.І.** к.е.н., доцент, заступник декана факультету економіки та управління Волинського національного університету імені Лесі Українки.

**Ющишина Л. О.**

**Ю-75** **Управління витратами:** методичні вказівки до практичних занять. Луцьк: Волинський національний університет імені Лесі Українки, 2023. 130 с.

Навчально-методичне видання складено згідно силабусу вибіркового освітнього компонента «Управління витратами», містить питання для обговорення, тестові та практичні завдання, що допоможуть закріпити теоретичні знання та вдосконалити практичні навички та компетентності.

Рекомендовано здобувачам спеціальності 073 «Менеджмент» освітньо-професійної програми «Менеджмент» першого (бакалаврського) рівня вищої освіти.

**УДК 338.24(072)**

© Ющишина Л. О., 2023

© Волинський національний університету імені Лесі Українки, 2023

## ЗМІСТ

Вступ	4
Навчально-тематичний план освітнього компонента	5
Теми та методичні вказівки до проведення практичних занять	6
Змістовний модуль 1. Теоретичні та методологічні основи управління витратами	6
Практичне заняття 1	6
Тема 1. Концептуальні аспекти управління витратами	6
Тема 2. Витрати підприємства: сутність, види та процес формування	8
Практичне заняття 2	14
Тема 3. Поведінка витрат і фактори, що її визначають	14
Практичне заняття 3	20
Тема 4. Методичні основи обчислення собівартості продукції (робіт, послуг)	20
Практичне заняття 4	38
Тема 5. Формування витрат виробничих підрозділів	38
Практичне заняття 5	46
Тема 6. Особливості управління витратами на відтворення основних засобів та інших необоротних активів	46
Змістовний модуль 2. Система управління витратами	54
Тема 7. Формування системи управління витратами	54
Практичне заняття 6	60
Тема 8. Контролінг як система управління витратами та фінансовим результатом діяльності підприємства	60
Практичне заняття 7	68
Тема 9. Інноваційні методи оптимізації витрат на підприємстві	68
Змістовний модуль 3. Функціональні складові системи управління витратами	73
Практичне заняття 8	73
Тема 10. Облік та аналіз витрат	73
Тема 11. Планування витрат та методика складання кошторису витрат	81
Практичне заняття 9	88
Тема 12. Бюджетування витрат як розробка концепції ведення бізнесу	88
Практичне заняття 10	96
Тема 13. Контроль витрат і стимулювання економії ресурсів	96
Практичне заняття 11	102
Тема 14. Оптимізація операційної системи підприємства за критерієм витрат	102
Тема 15. Управління витратами на якість	112
Список літератури	119
Додатки	123

## ВСТУП

Освітній компонент «Управління витратами» вивчає процес цілеспрямованого формування витрат за їх видами, місцями та носіями за постійного контролю рівня витрачання та стимулювання економії ресурсів.

Будь-яка діяльність, передусім виробнича, потребує витрат ресурсів. Від рівня операційних витрат істотно залежать ефективність функціонування підприємства та його конкурентоспроможність. Тому менеджмент витрат є важливим складником управління кожного підприємства.

**Мета курсу** полягає в набутті здобувачами освіти системних теоретичних знань та відпрацювання практичних навичок управління витратами за видами, центрами відповідальності та носіями для мінімізації їх рівня, обґрунтування оптимальних управлінських рішень.

**Завдання курсу** полягають у формуванні здатностей до визначення місця управління витратами в системі менеджменту; формування витрат за місцями і центрами відповідальності; розкриття процесу контролю витрат і стимулювання економії ресурсів; висвітлення проблем управління ресурсами та витратами, що пов'язанні з ними; розгляд класифікації і формування витрат на мікрорівні, калькуляції собівартості з повним розподілом витрат і за змінними витратами; розкриття систем управління запасами; розгляд напрямків оперативного регулювання виробничих витрат; вивчення впливу макроекономічного регулювання та формування витрат у системі менеджменту.

### **Результати навчання (компетентності)**

#### **Загальні компетентності:**

ЗК3. Здатність до абстрактного мислення, аналізу, синтезу.

ЗК4. Здатність застосовувати знання у практичних ситуаціях.

ЗК5. Знання та розуміння предметної області та розуміння професійної діяльності.

#### **Фахові компетентності:**

ФК2. Здатність аналізувати результати діяльності організації, зіставляти їх з факторами впливу зовнішнього та внутрішнього середовища.

ФК3. Здатність визначати перспективи розвитку організації.

ФК5. Здатність управляти організацією та її підрозділами через реалізацію функцій менеджменту.

ФК12. Здатність аналізувати й структурувати проблеми організації, формувати обґрунтовані рішення.

## НАВЧАЛЬНО-ТЕМАТИЧНИЙ ПЛАН ОСВІТНЬОГО КОМПОНЕНТА

Назви змістових модулів і тем	Усього	Лек.	Практ.	Сам. роб.	Конс.	Форма контролю/ Бал
<b>Змістовний модуль 1. Теоретичні та методологічні основи управління витратами</b>						
Тема 1. Концептуальні аспекти управління витратами	9	2	1	6		ФО/1, Т/2
Тема 2. Витрати підприємства: сутність, види та процес формування	10	2	1	7		РМГ/4, Т/2
Тема 3. Поведінка витрат і фактори, що її визначають	10	2	2	5	1	ФО/1, РС/2, ПЗ/4, Т/2
Тема 4. Методичні основи обчислення собівартості продукції (робіт, послуг)	11	2	2	6	1	ФО/1, РМГ/2 ПЗ/4, Т/2
Тема 5. Формування витрат виробничих підрозділів	11	2	2	6	1	Е/3, ПЗ/4, Т/2
Тема 6. Особливості управління витратами на відтворення основних засобів та інших необоротних активів	10	2	1	6	1	РС/2, Т/2
Разом за модулем 1	61	12	9	36	4	40
<b>Змістовний модуль 2. Система управління витратами</b>						
Тема 7. Формування системи управління витратами	10	2	1	6	1	ПКР/4, Т/2
Тема 8. Контролінг як система управління витратами та фінансовим результатом діяльності підприємства	11	2	2	6	1	ПЗ/4, РМГ/3, Т/2
Тема 9. Інноваційні методи оптимізації витрат на підприємстві	11	2	2	6	1	РМГ/3 Е/4, Т/2
Разом за модулем 2	32	6	5	18	3	24
<b>Змістовний модуль 3. Функціональні складові системи управління витратами</b>						
Тема 10. Облік та аналіз витрат	10	2	1	7		РМГ/3, Т/2
Тема 11. Планування витрат та методика складання кошторису витрат	10	2	1	6	1	ПЗ/2, Т/2
Тема 12. Бюджетування витрат як розробка концепції ведення бізнесу	10	2	2	5	1	К/7, Т/2
Тема 13. Контроль витрат і стимулювання економії ресурсів	9	2	1	6		ПЗ/2, Е/5, Т/2
Тема 14. Оптимізація операційної системи підприємства за критерієм витрат	9	1	2	5	1	ПЗ/2, Т/2
Тема 15. Управління витратами на якість	9	1	1	7		К/3, Т/2
Разом за модулем 3	57	10	8	36	3	36
Всього годин / Балів	150	28	22	90	10	100

Форма контролю\*: поточне оцінювання (письмова контрольна робота (ПКР), фронтальне опитування (ФО), есе чи реферат (Е), тести (Т), розгляд ситуаційних завдань (РС), РМГ – робота в малих групах, виконання практичних завдань (ПЗ), розгляд кейсів (К).

**ТЕМИ ТА МЕТОДИЧНІ ВКАЗІВКИ ДО ПРОВЕДЕННЯ  
ПРАКТИЧНИХ ЗАНЯТЬ  
ЗМІСТОВНИЙ МОДУЛЬ 1. ТЕОРЕТИЧНІ ТА МЕТОДОЛОГІЧНІ  
ОСНОВИ УПРАВЛІННЯ ВИТРАТАМИ  
Практичне заняття 1**

**Тема 1. КОНЦЕПТУАЛЬНІ АСПЕКТИ УПРАВЛІННЯ ВИТРАТАМИ.**

***Мета вивчення теми:** визначити основні задачі управління витратами на підприємстві, з'ясувати сутність поняття «витрати», складові процесу управління витратами та взаємозв'язок його функцій, особливості витрат як предмета управління, принципи управління витратами на підприємстві.*

***ПИТАННЯ ДЛЯ ОБГОВОРЕННЯ***

- 1.1. Сутність та базові концепції управління витратами.
- 1.2. Роль та значення управління витратами в системі менеджменту підприємства.
- 1.3. Функції управління витратами.
- 1.4. Принципи управління витратами.

***Методичні рекомендації щодо підготовки до практичного заняття***

Для обговорення теоретичного матеріалу здобувачі освіти повинні опрацювати лекційний матеріал і знати відповіді на питання:

1. Охарактеризуйте базові концепції управління витратами.
2. У чому полягає сутність поняття «управління витратами»?
3. У чому полягає сутність діяльності з управління витратами підприємства?
4. Назвіть об'єкти і суб'єкти управління витратами на підприємстві.
5. У чому відмінність витрат у формі грошових видатків від витрат, що формують вартість продукції?
6. Яку роль та значення має управління витратами в системі менеджменту підприємства?
7. Які основні завдання управління витратами?
8. Назвіть основні функції управління витратами
9. Охарактеризуйте принципи управління витратами.

***ТЕСТОВІ ЗАВДАННЯ***

**1. Рівень витрат підприємства – це:**

- а) співвідношення виручки до суми витрат;

- б) співвідношення суми витрат до виручки;
- в) співвідношення прибутку до суми витрат;
- г) співвідношення постійних та змінних витрат.

**2. Процес управління витратами складається з етапів:**

- а) планування витрат;
- б) управління собівартістю для прийняття управлінських рішень;
- в) мотивація праці;
- г) контроль витрат;
- д) всі відповіді правильні.

**3. До основних принципів управління витратами відносяться:**

- а) системний підхід до управління витратами;
- б) недопущення надлишкових витрат;
- в) органічне поєднання зниження витрат з високою якістю продукції (робіт, послуг);
- г) підвищення зацікавленості виробничих підрозділів підприємства у зниженні витрат;
- д) всі відповіді правильні.

**4. Основною метою планування витрат є:**

- а) розподіл планованої суми витрат між окремими центрами витрат і центрами відповідальності;
- б) визначення оптимального розміру витрат економічних ресурсів для забезпечення планованого обсягу реалізації продукції та прибутку;
- в) обґрунтування основних напрямків економії витрат;
- г) всі відповіді правильні.

**5. Критерієм економічності витрат підприємства є:**

- а) мінімізація рівня витратомісткості його діяльності;
- б) оптимізація суми і рівня витрат;
- в) ефективне здійснення цінової політики;
- г) досягнення конкурентних переваг на споживчому ринку.

**6. Завданнями аналізу витрат є:**

- а) оцінка динаміки і ступеня виконання плану витрат;
- б) визначення розміру економії або надмірних витрат коштів по загальному рівню та окремих статтях;
- в) визначення впливу окремих факторів на розмір відхилення витрат від плану;

г) всі відповіді правильні.

**7. Управління витратами це:**

а) процес цілеспрямованого формування витрат за їх видами, місцями і носіями за постійного контролю і стимулювання зниження їх рівня;

б) взаємопов'язаний комплекс робіт, які формують коригуючі впливи на процес здійснення витрат під час господарської діяльності підприємства;

в) взаємопов'язаний комплекс робіт, спрямований на досягнення оптимального рівня (в межах допустимих відхилень) витрат в усіх підсистемах підприємства за виконання в них будь-яких робіт;

г) динамічний процес, який включає управлінські дії, метою яких є досягнення високого економічного результату діяльності підприємства на основі ефективного використання його ресурсів;

д) всі відповіді правильні.

**8. Управлінський аспект формування витрат пов'язаний із забезпеченням:**

а) потреб податкових органів та акціонерів;

б) потреб самого підприємства;

в) потреб державної служби статистики;

г) немає правильної відповіді.

**9. Системи управління витратами на підприємстві розрізняють за такими ознаками:**

а) виробничим профілем підприємства;

б) наявністю чи відсутністю нормативних витрат;

в) масштабом виробництва;

г) повнотою охоплення витрат за калькулювання.

**10. Об'єктом управління витратами є:**

а) функції обліку і аналізу витрат;

б) функції прогнозування і планування витрат;

в) господарська діяльність підприємства з погляду здійснення витрат;

г) функції мотивації та організації.

**Тема 2. ВИТРАТИ ПІДПРИЄМСТВА: СУТНІСТЬ, ВИДИ ТА ПРОЦЕС ФОРМУВАННЯ**



*Мета вивчення теми: класифікувати витрати за різними ознаками і використовувати набуті знання для складання фінансової звітності, прийняття рішень та контролю за їх виконанням.*

### **ПИТАННЯ ДЛЯ ОБГОВОРЕННЯ**

- 2.1. Сутність категорії «витрати»
- 2.2. Класифікація витрат для цілей управління
- 2.3. Групування витрат за економічними елементами
- 2.4. Адміністративні витрати
- 2.5. Витрати на збут
- 2.6. Операційні витрати, не пов'язані з виробничою діяльністю
- 2.7. Витрати підприємства не пов'язані з операційною діяльністю

### **Методичні рекомендації щодо підготовки до практичного заняття**

Для обговорення теоретичного матеріалу здобувачі освіти повинні опрацювати лекційний матеріал і знати відповіді на питання:

1. Визначіть економічну сутність категорії «витрати».
2. Поясніть поділ витрат за економічними елементами.
3. За якими ознаками вивчається структура витрат і в чому її практичне значення?
4. Які витрати відносять до операційних витрат?
5. Назвіть витрати, що не пов'язані з операційною діяльністю підприємства.

### **ТЕСТОВІ ЗАВДАННЯ**

#### **1. Витрати підприємства поділяються на прямі та непрямі за:**

- а) економічним характером витрат;
- б) ступенем їх однорідності;
- в) способом перенесення вартості на продукцію;
- г) за доцільністю використання;
- д) реакцією витрат на зміну обсягу виробництва.

#### **2. За якою ознакою витрати підприємства розподіляють на постійні та змінні?**

- а) за економічним характером витрат;
- б) за ступенем впливу обсягів виробництва;
- в) залежно від об'єкта калькулювання витрат;
- г) за характером віднесення на об'єкт калькулювання витрат;
- д) залежно від масштабів реалізації.

**3. Витрати, загальна сума яких за певний час залежить від обсягу виготовленої продукції, називаються:**

- а) змінними;
- б) постійними;
- в) прямими;
- г) продуктивними;
- д) непрямими.

**4. Вкажіть витрати, що не залежать від обсягу виробництва:**

- а) валові;
- б) змінні;
- в) граничні;
- г) прямі;
- д) постійні.

**5. До прямих витрат не відноситься:**

- а) витрати на утримування і експлуатацію устаткування;
- б) матеріальні витрати;
- в) витрати на оплату праці;
- г) відрахування на соціальне страхування;
- д) втрати від браку.

**6. Від обсягу виробництва не залежать:**

- а) сумарні (загальні) витрати;
- б) валові витрати;
- в) постійні витрати;
- г) середні валові витрати;
- д) правильної відповіді немає.

**7. Витрати операційної діяльності включають:**

- а) собівартість реалізованої продукції;
- б) адміністративні витрати;
- в) витрати на збут;
- г) інші операційні витрати;
- д) всі відповіді правильні.

**8. Що із нижченаведеного включається до витрат на збут?**

- а) витрати на передпродажну підготовку, сертифікацію, витрати на утримання основних фондів, що обслуговують процес збуту;
- б) вартість сировини і матеріалів, витрати на дослідження та впровадження у виробництво нової продукції;
- в) амортизаційні відрахування на повне відновлення основних фондів;

- г) заробітна плата адміністративного персоналу;
- д) витрати зі страхування майна підприємства загальногосподарського призначення.

**9. До адміністративних витрат не відносять:**

- а) загальні корпоративні витрати;
- б) витрати на службові відрядження та утримання апарату управління підприємством;
- в) витрати на утримання необоротних активів загальногосподарського використання, винагороди за професійні послуги;
- г) витрати на гарантійний ремонт і гарантійне обслуговування;
- д) витрати на зв'язок.

**10. Витрати, що характеризують ресурси, використані в процесах безпосереднього обслуговування і управління основними процесами виготовлення продукції відносяться до:**

- а) виробничих;
- б) простих;
- в) комплексних;
- г) невиробничих;
- д) накладних.

**11. Загальновиробничі витрати – це:**

- а) усі види виплат підприємства постачальникам за ті ресурси, що були використані;
- б) грошові платежі постачальникам ресурсів: оплати сировини, палива, заробітну плату, амортизаційні відрахування;
- в) витрати на виробництво продукції;
- г) витрати пов'язані з організацією виробництва у цехах і дільницях;
- д) немає правильної відповіді.

**12. До групування витрат за економічними елементами не відносяться витрати на:**

- а) паливо та енергію на технологічні цілі;
- б) основну заробітну плату виробничих робітників;
- в) амортизацію основних фондів;
- г) витрати на підготовку та освоєння виробництва;
- д) додаткову заробітну плату виробничих робітників.

**13. До прямих належать витрати, які:**

- а) здійснюються регулярно;
- б) є постійними;

в) безпосередньо відносяться на окремі види виробів;  
г) не залежать від номенклатури продукції; д) обчислюються за встановленими нормами.

**14. До непрямих належать витрати, які:**

- а) здійснюються періодично;
- б) змінюються в часі;
- в) залежать від номенклатури продукції;
- г) не відносяться безпосередньо на окремі види виробів у багатопродуктовому виробництві;
- д) обчислюються на основі їх динаміки за минулі періоди.

**15. Які з перерахованих витрат не є безпосередньо витратами підприємства:**

- а) витрати на оплату праці;
- б) транспортні витрати;
- в) відрахування на соціальне страхування;
- г) витрати на тару.

## ***ПРАКТИЧНІ ЗАВДАННЯ***

### Завдання 2.1

За даними наведеними нижче, здійснити класифікацію витрат ПП «Мрія» за такими ознаками:

- 1) за включенням до собівартості продукції (витрати на продукцію, витрати періоду);
- 2) за способом віднесення на собівартість продукції (прямі і непрямі);
- 3) за характером зміни витрат залежно від зміни фактора витрат (змінні і постійні);
- 4) за економічними елементами;
- 5) за статтями калькуляції.

Дані для виконання завдання:

ПП «Мрія» виготовляє жіночий одяг за індивідуальними замовленнями. У липні поточного року виготовлено 500 суконь, при цьому підприємство мало такі витрати: тканина – 75000 грн.; гудзики – 2450 грн.; нитки – 2200 грн.; заробітна плата швачок – 18000 грн.; заробітна плата наладжувальника обладнання – 4800 грн.; заробітна плата директора та головного бухгалтера – 15540 грн.; заробітна плата менеджера з продажу – 6420 грн.; знос спеціального інструменту – 990 грн.; амортизація швейних машин – 2230 грн.; амортизація будівлі цеху – 1165 грн.; оренда офісу – 5000 грн.; канцелярські витрати – 800

грн.; витрати на доставку готової продукції споживачам – 2900 грн.; електроенергія, спожита обладнанням (швейними машинами) – 1700 грн.; відрахування на соціальне страхування згідно чинного законодавства – ?

### Завдання 2.2

У першому кварталі змінні витрат на 1 виріб склали 95 грн., ціна одиниці продукції – 125 грн., загальні постійні витрати 1000 тис. грн. у другому кварталі ціни на сировину зросли на 10 %, що призвело до зростання змінних витрат також на 10 %. Визначте, як зміна цін на сировину вплине на критичний випуск продукції.

### Завдання 2.3

Розподілити наведені у табл. 1.1 деякі витрати багатопродуктового підприємства за звітний період за зазначеними класифікаційними групами, поставивши у відповідній графі знак «+».

Таблиця 2.1

Елементи витрат	Витрати підприємства					
	виробничі	невиробничі	прямі	непрямі	змінні	постійні
1	2	3	4	5	6	7
<p>Основні матеріали.  Допоміжні матеріали:  – для виготовлення продукції (фарби, лаки, кріпильні вироби);  – для обслуговування устаткування (мастило, охолоджувальні речовини).  Технологічний інструмент.  Електроенергія:  – технологічного призначення;  – на освітлення;  Зарплата:  – виробничих робітників на відрядних роботах;  – виробничих робітників на почасовій оплаті;  – управлінського та обслуговуючого персоналу цехів;</p>						

1	2	3	4	5	6	7
– спеціалістів заводууправління Амортизація: – устаткування і будівель цехів; – загальнозаводських приміщень. Реклама. Комісійні виплати, пов'язані з реалізацією продукції, % від обсягу продажу.						

*Вказівка.* Розподіляючи витрати, зважати на те, що до виробничих належать витрати в межах виробничих підрозділів (цехів). Решта витрат вважаються невиробничими (адміністративними і на збут продукції).

## Практичне заняття 2

### Тема 3. ПОВЕДІНКА ВИТРАТ І ФАКТОРИ, ЩО ЇЇ ВИЗНАЧАЮТЬ

*Мета вивчення теми* – розуміти поведінку витрат, визначати функцію витрат різними методами, оцінювати надійність функції витрат.

#### ПИТАННЯ ДЛЯ ОБГОВОРЕННЯ

- 3.1. Витратоутворюючі чинники та їх характеристика
- 3.2. Зв'язок витрат з обсягом виробництва. Змінні та постійні витрати
- 3.3. Методи визначення функції витрат

#### *Методичні рекомендації щодо підготовки до практичного заняття*

Для обговорення теоретичного матеріалу здобувачі освіти повинні опрацювати лекційний матеріал і знати відповіді на питання:

1. Розкрийте сутність змінних, постійних, напівзмінних, змішаних та напівпостійних витрат.
2. Які витрати відносять до прямих, а які до непрямих?
3. Які витрати відносять до змінних, а які до постійних?
4. Яке практичне значення поділу витрат на змінні та постійні?
5. Як розподіляються сукупні витрати на змінні та постійні?
6. Розкрийте сутність релевантного діапазону.
7. Розкрийте сутність визначення функції витрат методом вищої-нижчої точки.
8. Розкрийте сутність визначення функції витрат методом візуального пристосування.

9. Розкрийте сутність визначення функції витрат методом регресійного аналізу.

10. Розкрийте сутність визначення функції витрат методом спрощеного статистичного аналізу.

### **ТЕСТОВІ ЗАВДАННЯ**

#### **1. Собівартість реалізованої продукції – це:**

- а) витрати праці на виробництво і реалізацію продукції;
- б) витрати підприємства на виробництво продукції, що виражені у грошовій формі;
- в) виражені в грошовій формі витрати на основні матеріали;
- г) витрати на реалізацію продукції;
- д) витрати на виробництво і прибуток підприємства.

#### **2. Виробнича собівартість продукції включає:**

- а) всі витрати підприємства на виробництво продукції плюс витрати на її реалізацію;
- б) прямі матеріальні витрати, прямі витрати на оплату праці, інші прямі витрати, розподілені загальновиробничі витрати;
- в) прямі та непрямі матеріальні витрати, прямі витрати на оплату праці;
- г) загальновиробничі витрати та витрати на збут;
- д) прямі матеріальні витрати та витрати на організацію виробничого процесу.

#### **3. Які з перелічених елементів не входять до виробничої собівартості:**

- а) сировина й основні матеріали;
- б) заробітна плата основних виробничих робітників;
- в) амортизаційні відрахування;
- г) плата за оренду земельних і майнових паїв;
- д) витрати на збут.

#### **4. Які з наведених нижче витрат належать до постійних?**

- а) обслуговування кредитів;
- б) витрати на оплату праці;
- в) транспортні витрати;
- г) матеріальні витрати;
- д) жодні з наведених.

#### **5. Змінні витрати – це:**

- а) витрати, безпосередньо пов'язані з виробництвом певного різновиду



продукції;

б) витрати, загальна сума яких за певний час залежить від обсягу виготовленої продукції;

в) витрати, які прямо обчислюються на одиницю продукції;

г) витрати, загальна сума яких за певний час не залежить від обсягу виготовленої продукції;

д) витрати, які не залежать від зміни цін на вхідні ресурси.

#### **6. Поведінка витрат – це:**

а) математичний опис взаємозв'язку витрат та їхніх факторів;

б) характер реагування витрат на зміни в діяльності підприємства;

в) обчислення суми витрат при різних значеннях фактора витрат.

#### **7. Оцінка витрат – це:**

а) обчислення суми витрат при різних значеннях фактора витрат;

б) математичний опис взаємозв'язку витрат та їхніх факторів;

в) обчислення суми прямих витрат при різних значеннях фактора витрат.

#### **8. Нерелевантні витрати – це:**

а) витрати, величина яких може бути змінена внаслідок прийняття управлінського рішення;

б) витрати, величина яких не залежить від обсягів виробництва;

в) витрати, величина яких не змінюється у разі прийняття конкретного управлінського рішення.

**9. Якщо темпи зміни витрат підприємства відстають від темпів зміни обсягу товарообороту, то такі змінні витрати називаються:**

а) прогресивними;

б) дигресивними;

в) пропорційними;

г) незмінними.

**10. Якщо темпи зміни витрат підприємства відповідають темпам зміни обсягу товарообороту, то такі змінні витрати називаються:**

а) прогресивними;

б) дигресивними;

в) пропорційними;

г) незмінними.

**11. Витрати, сума яких на даний період часу знаходиться в безпосередній залежності від обсягу товарообороту, є:**

- а) постійними;
- б) змінними;
- в) прямими;
- г) основними.

**12. Зі зменшенням обсягу виробництва частка постійних витрат у загальній їх сумі:**

- а) зменшується;
- б) збільшується;
- в) залишається незмінною;
- г) змінюється залежно від конкретних умов;
- д) спочатку зменшується, а згодом зростає.

**13. Змінні витрати – це витрати, величина яких:**

- а) змінюється на одиницю продукції внаслідок науково-технічного прогресу;
- б) залежить від продуктивності праці;
- в) нестабільна у часі;
- г) залежить від обсягу виробництва;
- д) залежить від номенклатури продукції, що виготовляється.

**14. До постійних належать витрати, величина яких:**

- а) однакова для різних видів продукції;
- б) не залежить від обсягу продукції в межах даної виробничої потужності;
- в) постійна на одиницю продукції;
- г) має незмінні норми на тривалий час;
- д) постійно зростає.

**15. Сукупні річні витрати підприємства на виготовлення та реалізацію продукції в минулому році становили 1000 тис. грн., у поточному – 1150 тис. грн. Обсяг виробництва за цей період зріс на 20 %. Норми і ціни не змінювалися. Постійні витрати у собівартості продукції становлять (тис. грн.):**

- а) 200;
- б) 250;
- в) 150;

- г) 750;  
д) 50.

### ***ПРАКТИЧНІ ЗАВДАННЯ***

#### Завдання 3.1

Постійні витрати на підприємстві складають 1000 грн. на рік, а змінні – 0,20 грн. за одиницю продукції. Визначити:

- 1) Повні і загальні витрати;
- 2) Питому собівартість при обсязі випуску 1000, 5000 і 10000 одиниць продукції;
- 3) Дані і результати оформити в табл.3.1.

Таблиця 3.1

Обсяг в одиницях продукції	Загальні постійні витрати	Загальні змінні витрати	Повні Витрати	Змінні витрати на одиницю продукції	Постійні витрати на одиницю продукції	Питома собівартість
1	2	3	4	5	6	7

#### Завдання 3.2

Підприємство виготовляє продукцію [А] зі змінними витратами 0,40 грн. на одиницю продукції. Заповніть наступну таблицю і зобразіть графічно валові і питоми витрати. Зробіть висновок.

Таблиця 3.2

Обсяг виробництва, шт.	Загальні витрати, грн.		Валові витрати, грн.	Витрати на одиницю продукції, грн.		Питома собівартість, грн.
	Змінні	Постійні		Змінні	Постійні	
500		20000				
1000		20000				
1500		20000				

#### Завдання 3.3

В таблиці наявні дані по декількох варіантах ведення господарства на підприємстві. Постійні витрати по всіх варіантах залишаються незмінними; обсяг реалізації рівний обсягу виробництва.

Заповніть таблицю і визначте, який варіант найбільш прибутковий.

Таблиця 3.3

Номер варіанту	1	2	3
Ціна, тис. грн./шт.	92	90	72
Випуск і реалізація, шт.	2000		
Виручка тис. грн.			
Питомі змінні витрати, тис. грн./шт.			42
Загальні змінні витрати, тис. грн.			
Питомі постійні витрати, тис. грн./шт.		45	
Загальні постійні витрати, тис. грн.	126000	126000	126000
Питомі сукупні витрати тис грн. /шт.	98	75	62
Сукупні витрати тис грн.			
Прибуток (збиток) на одиницю, тис. грн./шт.			
Прибуток (збиток), тис. грн.			

Завдання 3.4

Фірма випускає енергоємну продукцію. Аналізуючи дані по витратах виробництва, вона зіткнулася з проблемою їхньої диференціації. Особливо важко виявилось виділити суму постійних витрат на електроенергію:

Таблиця 3.4

Місяць	Обсяг виробництва, тис. шт.	Витрати на електроенергію, тис. грн.
січень	10,0	3750
лютий	8,0	3500
березень	10,0	3700
квітень	11,0	3750
травень	12,0	3800
червень	9,0	3430
липень	7,0	3350
серпень	7,5	3350
вересень	8,0	3420
жовтень	10,0	3700
листопад	12,0	3800
грудень	13,0	3860

Провести диференціацію витрат методами :

- а) вищої-нижчої точки;
- б) візуального пристосування;
- в) найменших квадратів;
- г) спрощеного статистичного аналізу.

### Завдання 3.5

За допомогою методу спрощеного статистичного аналізу віднести повні заводські накладні витрати на основі прямих працевитрат в людино-годинах для визначення витрат і обсягу виробництва за формулою  $Y=a+bx$ .

Таблиця 3.5

Вихідні дані:

Місяць	1	2	3	4	5	6	7	8	9	10	11	12
Працевитрати людино-годин (x)	9	17	15	23	24	9	8	9	10	12	11	13
Заводські накладні витрати (y)	13	19	21	25	26	17	12	14	16	18	13	19

## Практичне заняття 3

### Тема 4. МЕТОДИЧНІ ОСНОВИ ОБЧИСЛЕННЯ СОБІВАРТОСТІ ПРОДУКЦІЇ (РОБІТ, ПОСЛУГ)

*Мета вивчення теми:* зрозуміти мету та сутність калькулювання витрат. Вивчити види калькуляції собівартості та чотири методи обліку витрат й обчислення собівартості продукції (послуг).

#### **ПИТАННЯ ДЛЯ ОБГОВОРЕННЯ**

4.1. Калькулювання виробничої собівартості виготовленої та визначення собівартості реалізованої продукції (робіт, послуг).

4.2. Методи та способи калькулювання собівартості продукції (робіт, послуг).

4.3. Особливості системи калькулювання за неповними (змінними) витратами.

4.4. Розподіл накладних витрат на основі аналізу діяльності.

4.5. Розподіл непрямих витрат на виробництво спільних продуктів.

### ***Методичні рекомендації щодо підготовки до практичного заняття***

Для обговорення теоретичного матеріалу здобувачі освіти повинні опрацювати лекційний матеріал і знати відповіді на питання.

1. Що таке собівартість продукції? Економічне значення цього показника.
2. Як співвідносяться витрати і собівартість продукції за певний період?
3. Поясніть співвідношення собівартості продукції і ціни.
4. Для чого складаються калькуляції на продукцію і яка їх роль в управлінні витратами?
5. Поясніть, що є об'єктами калькулювання на підприємстві.
6. Що таке калькуляційна одиниця і як вона визначається?
7. Які види калькуляцій розробляються на промисловому підприємстві та яке їх призначення?
8. У чому полягають сутність, переваги і вади калькулювання за повними витратами?
9. У чому полягають сутність, переваги і вади калькулювання за неповними витратами?
10. В якому випадку методи обчислення собівартості продукції за повними і неповними витратами призводять до різної величини операційного прибутку за певний період часу?
11. З'ясуйте сутність і позитивні сторони методики розподілу витрат на утримання та експлуатацію машин й устаткування на основі собівартості машино-години роботи.
12. Як можна розподілити адміністративні витрати і витрати на збут у разі калькулювання за повними витратами?
13. З'ясуйте можливі методи визначення собівартості окремих продуктів у сукупному (комплексному) виробництві.
14. Як можна визначити орієнтовну собівартість нових виробів на етапі їх розроблення (проектування)?
15. Поясніть динаміку собівартості нових складних виробів на етапі освоєння їх виробництва.
16. У чому полягає метод розподілу накладних витрат на основі аналізу діяльності?
17. Охарактеризуйте методи розподілу непрямих витрат на виробництво спільних продуктів.

### ***ТЕСТОВІ ЗАВДАННЯ***

#### **1. Калькулювання – це обчислення собівартості:**

- а) валової продукції;
- б) окремих виробів;
- в) товарної продукції;

- г) реалізованої продукції;
- д) всі відповіді правильні.

**2. Продукція (робота, послуга), собівартість якої обчислюється – це:**

- а) об'єкт калькулювання;
- б) калькуляційна одиниця;
- в) стаття калькуляції;
- г) методи калькулювання;
- д) немає правильної відповіді.

**3. Одиниця кількісного вимірювання об'єкта калькулювання – це:**

- а) калькуляційна стаття;
- б) об'єкт калькулювання;
- в) калькуляційна одиниця;
- г) методи калькулювання;
- д) немає правильної відповіді.

**4. Калькуляції, що складають на основі прогресивних норм витрачання засобів виробництва та робочого часу й використовують як вихідні дані при встановленні цін, називаються:**

- а) планові;
- б) кошторисні;
- в) нормативні;
- г) звітні;
- д) немає правильної відповіді.

**5. Калькуляції, що складають на основі фактичних витрати за даними бухгалтерського обліку, називаються:**

- а) планові;
- б) кошторисні;
- в) нормативні;
- г) звітні;
- д) немає правильної відповіді.

**6. Калькуляції складають на продукцію основного та допоміжного виробництва:**

- а) щомісячно;
- б) за квартал;
- в) за рік;
- г) за цільовим призначенням;
- д) всі відповіді правильні.

**7. В угруповання витрат за статтями калькуляції не входять витрати на:**

- а) сировину і матеріали;
- б) оплату праці;
- в) утримання та експлуатація машин і устаткування;
- г) паливо та енергію на технологічні цілі;
- д) сплату відсотків за кредит.

**8. За рік підприємство виготовило 2000 виробів загальною собівартістю 72 000 грн., причому питома вага основної заробітної плати виробничих робітників складає 22 %. Знайти суму заробітної плати, що включається в калькуляцію собівартості одиниці продукції, грн:**

- а) 79,20;
- б) 7,92;
- в) 158,40;
- г) 15,84.

**9. Структура витрат на виробництво продукції – це :**

- а) склад витрат і частка кожного елемента у їх загальному обсязі;
- б) склад витрат за їхніми статтями;
- в) співвідношення витрат у їх обсязі;
- г) склад витрат за економічними елементами.

**10. Основний об'єкт калькулювання на виробничому підприємстві :**

- а) внутрішні транспортні послуги;
- б) ремонтні роботи;
- в) продукція, що виготовляється для продажу на ринку;
- г) інструмент власного виробництва.

**11. Відомо, що для виробництва 1 кг хліба пекарня витрачає сировини на суму 180 грн. Розрахувати витрати сировини на одиницю продукції і на обсяг виробництва в цілому, якщо виробляється 10кг хліба, а вага одного готового виробу 0,5 кг, грн:**

- а) 1800; 90;
- б) 90; 1800;
- в) 180; 1800;
- г) 1800; 180.



**12. Сукупні річні витрати підприємства на виготовлення та реалізацію продукції в минулому році становили 1000 тис. грн, у поточному – 1150 тис. грн. Визначте індекс росту витрат:**

- а) 1,15;
- б) 0,15;
- в) 0,86;
- г) 1,86.

**13. У звітному році собівартість товарної продукції склала 450,2 тис. грн., витрати на 1 грн. товарної продукції – 0,89 грн. Визначте обсяг товарної продукції в звітному році, тис. грн :**

- а) 505,84;
- б) 400,68;
- в) 450,2;
- г) 505,48.

**14. Собівартість продукції являє собою:**

- а) усі види виплат підприємства постачальникам за ті ресурси, що були використані;
- б) грошові платежі постачальникам ресурсів: оплати сировини, палива, заробітну плату, амортизаційні відрахування;
- в) грошовий вираз витрат на виробництво та реалізацію продукції.

**15. Калькуляція – це обчислення собівартості:**

- а) валової продукції;
- б) окремих виробів;
- в) товарної продукції;
- г) реалізованої продукції.

## ***ПРАКТИЧНІ ЗАВДАННЯ***

### *Завдання 4.1*

ТзОВ «Комфорт» займається виготовленням і реалізацією офісних столів. Протягом планового місяця підприємство передбачає здійснити господарські операції, зміст яких подано в табл.4.1 (варіанти вихідних даних для розрахунку розміщені в додатку А).

Таблиця 4.1

## Перелік господарських операцій ТзОВ «Комфорт» на плановий місяць

№ з/п	Зміст операцій	Сума, грн.
1	2	3
1	Нарахування основної заробітної плати робітникам	
	а) столярного цеху	3 <sub>1</sub> *
	б) складального цеху	3 <sub>2</sub> *
2	Нарахування доплати робітникам за складність виконання робіт	
	а) у столярному цеху	15000
	б) у складальному цеху	18000
3	Нарахування за роботу у вихідні дні	
	а) у столярному цеху	5000
	б) у складальному цеху	4500
4	Нарахування оплати за час відпустки у зв'язку з навчанням у вищому навчальному закладі (працівникові столярного цеху)	1250
5	Нарахування заробітної плати керівному персоналу	
	а) столярного цеху	2800
	б) складального цеху	2900
	в) директорів підприємства	4800
	г) головному бухгалтерові	2500
	д) прибиральниці офісу	650
6	Нарахування ЄСВ,%	?
7	Витрати матеріалів, напівфабрикатів і комплектуючих у. т. ч.	
	а) у столярному цеху	
	1) плита дерев'яна	P <sub>1</sub> *
	2) дошка дерев'яна	P <sub>2</sub> *
	б) у складальному цеху зі складу	
	1) дверні замки	K <sub>1</sub> *
	2) дверні ручки	K <sub>2</sub> *
	3) фарба меблева	3500
	4) клей меблевий	6000
5) лак меблевий	5000	
8	Оплата за використання води	
	а) у столярному цеху	1000
	б) у складальному цеху	1800
9	Оплата за споживання електроенергії	
	а) у столярному цеху	
	1) на технологічні цілі	6000
	2) на освітлення цеху	1800
	б) у складальному цеху	

	б) у складальному цеху	
	1) на технологічні цілі	4500
	2) на освітлення цеху	2000
	в) на освітлення офісу	1000
10	Зворотні відходи	
	а) з столярного цеху	2000
11	Амортизація приміщень	
	а) столярного цеху	A <sub>1</sub> *
	б) складального цеху	A <sub>2</sub> *
	в) офісу	5000
12	Амортизація обладнання	
	а) столярного цеху	2500
	б) складального цеху	1500
13	Знос комп'ютера в офісі	1000
14	Знос комп'ютерної програми «1С : Бухгалтерія»	500
15	Виконання гарантійного ремонту реалізованих меблів (заробітна плата)	R*
16	Придбання канцелярських товарів	
	а) для працівників столярного цеху	680
	б) для працівників складального цеху	550
	в) для працівників адміністративного персоналу підприємства	1200
17	Сплата за телефонні переговори в бухгалтерії	1100
18	Витрати на сторожову охорону	
	а) столярного цеху	3000
	б) складального цеху	3200
19	Витрати на страхування майна:	
	а) столярного цеху	2200
	б) складального цеху	1700
20	Сплата за послуги банку (оформлення чекової книжки)	350
21	Сплата відсотків за отриманий від банку кредит для здійснення операційної діяльності	1500
22	Сплата СП «Легенда» за розроблення і видання рекламного листка і проспекту меблів	5000
23	Витрати на презентацію нових виробів	M*
24	Нарахування і сплата податку з власників транспортних засобів адміністративного призначення	1100
25	Витрати на упакування готових меблів (матеріали)	N*
26	Витрати на транспортування готової продукції підприємством «Міст»	2000
27	Витрати на проектування і конструювання нових виробів (заробітна плата)	L*
28	Витрати на придбання нового станка у столярний цех	14000
29	Витрати на гарантійний ремонт основних засобів столярного цеху з метою підтримання їх у робочому стані (заробітна плата)	2500

30	Витрати на транспортування виробів з цеху в цех, в т.ч.	2000
	а) заробітна плата	1000
	б) амортизація	500
	в) паливо	500
31	Витрати пов'язані з утриманням майстерні гарантійного ремонту меблів	3630
32	Оплата комісійних винагород торговим агентам та продавцям зайнятим реалізацією продукції	8400

#### Додаткові вихідні дані

1. Запаси готової продукції на складі:
  - а) на початок планового періоду – 50 столів;
  - б) на кінець планового періоду – 30 столів.
2. Плановий обсяг випуску готової продукції за місяць – 500 столів.
4. Частка постійних витрат у складі: планової суми загальнопромислових витрат – ?%; планової суми адміністративних витрат – 90 %; планової суми витрат на збут – 80 %; планової суми інших операційних витрат – 100 %.
5. Планова рентабельність капіталу підприємства – 50 %. Сума капіталу, інвестованого у підприємство – 450 000 грн.

#### Приклад оформлення розрахунків

1) Групування планових витрат підприємства «Комфорт» за економічними елементами виконується наступним чином (див. табл. 4.2).

Групування господарських операцій та витрат підприємства здійснюється на основі П(С)БО 16 «Витрати». У табл. 4.2 наведено економічні елементи відповідно до названого положення і всі господарські операції підприємства необхідно згрупувати та обчислити суми витрат по кожному з них. У графі 3 вказується номер позиції витрат згідно вихідних даних, у графі 4 вказуються суми витрат, які відповідають цим витратам. По кожному з елементів обчислюють суми витрат і в кінці обчислюють загальну суму витрат по всіх елементах. Сума зворотних відходів підприємства при обчисленні загальної суми за економічним елементом матеріальні витрати вираховується.

Таблиця 4.2

Групування планових витрат підприємства «Комфорт»  
за економічними елементами

№ з/п	Назва економічних елементів	Номер позиції витрат згідно вихідних даних	Сума, грн.
1	2	3	4
1	Матеріальні витрати	7, 9(a1,б1)...	P1+P2+K1+K2+100+....
2	Витрати на оплату праці	1,2....	
3	Відрахування на соціальні заходи	?	
4	Амортизація	11,12...	
5	Інші операційні витрати	8,9a2	
Всього:			

2) Групування планових витрат столярного і складального цехів та підприємства «Комфорт» загалом за статтями калькуляції (див. табл. 4.3).

Таблиця 4.3

Групування планових витрат столярного і складального цехів та підприємства «Комфорт» загалом за статтями калькуляції

№ з/п	Назва статті калькуляції	Цех столярний		Цех складальний		Разом по підприємству, загалом	
		Номер позиції згідно вихідних даних	Сума, грн.	Номер позиції згідно вихідних даних	Сума, грн.	Номер позиції згідно вихідних даних	Сума, грн.
1	2	3	4	5	6	7	8
а) статті виробничих витрат							
1	Сировина матеріали і	7a		-		?	
2	Купівельні напівфабрикати та комплектуючі вироби	?		7б		?	
3	Паливо та електроенергія на технологічні цілі	9a1		?		9a1...	
4	Зворотні відходи	?		?		?	
5	Основна заробітна плата	1a		?		?	
6	Додаткова заробітна	2a...		?		2-4...	

	плата						
7	Відрахування на соціальне страхування	?		?		?	
8	Загальновиробничі витрати у т.ч.:	9а2...		5б.....			
	а) змінні;	?		12б		?	
	б) постійні;	9а2...		5б....		8,9а2...	
9	Разом виробничих витрат						
б) статті операційних витрат							
10	Адміністративні витрати	-		-		5(в,г,д)...	
11	Витрати на збут	-		-		22,23...	
12	Інші операційні витрати	?		16б		16....	
13	Разом операційних витрат						
14	Разом виробничих і операційних витрат						

Групування витрат підприємства за статтями калькуляції здійснюється за методикою групування витрат за економічними елементами. Перелік статей наведений у табл.4.3. Всі виробничі витрати розподіляються окремо за двома цехами, а операційні витрати загалом по підприємству. Відрахування на соціальне страхування обчислюється з суми основної та додаткової заробітної плати загалом згідно чинного законодавства. Загальновиробничі витрати розподіляють на постійні і змінні. У рядку 9 обчислюється загальна сума виробничих витрат по кожній статті калькуляції. Статті операційних витрат групуються загалом по підприємству і загальна їхня сума записується у рядку 13. Сума виробничих і операційних витрат підприємства записується у рядку 14.

За даними цієї таблиці визначається частка постійних витрат у складі планової суми загальновиробничих витрат.

3) Відомість зведеного обліку витрат на виробництво продукції підприємства «Комфорт» у плановому місяці (див. табл. 4.4).

Таблиця 4.4

## Відомість зведеного обліку витрат на виробництво продукції

№ з/п	Стаття калькуляції	Собівартість НВ на початок звітного періоду, грн.	Витрати за звітний місяць, грн.	Разом із залишком витрат у НВ на початок місяця, грн.	Витрати на випуск продукції (планова виробнича собівартість ГП), грн. (Свп)	Собівартість НВ на кінець місяця, грн.
1	2	3	4	5	6	7
1	Сировина і матеріали	8000	7а...	8000 + 7а..	(8000 + 7а – 9000)	9000
2	Купівельні напівфабрикати та комплектуючі вироби, роботи і послуги виробничого характеру сторонніх підприємств	2000	?	?	?	2500
3	Паливо й енергія на технологічні цілі	500	?	?	?	600
4	Зворотні відходи (вираховуються)	(100)	?	?	?	(200)
5	Основна заробітна плата	6000	?	?	?	7000
6	Додаткова заробітна плата	1000	?	?	?	1200
7	Відрахування на соціальне страхування	(6000+1000) *0,22	?	?	?	?
8	Загальновиробничі витрати у т.ч.:	3000	?	?	?	4000
	а) змінні;	1000	?	?	?	1200
	б) постійні;	2000	?	?	?	2800
	Разом	?				?

Відомість зведеного обліку витрат на виробництво продукції складається на основі згрупованих планових витрат підприємства за статтями калькуляції (таблиця 4.3). У графі 3 і графі 7 наведені залишки незавершеного виробництва на початок і на кінець звітного періоду. Відрахування на соціальне страхування необхідно обчислити від загальної суми основної і додаткової заробітної плати згідно чинного законодавства. В останньому рядку таблиці 4.3 обчислюється

загальна сума витрат незавершеного виробництва на початок і на кінець звітнього періоду з якої вираховуються зворотні відходи. У графі 4 записуються витрати за звітний період на основі таблиці 3. У графі 5 обчислюються витрати разом із залишком витрат у незавершеному виробництві (графа 3 + графа 4). Планова виробнича собівартість готової продукції обчислюється враховуючи залишки незавершеного виробництва на кінець звітнього періоду (графа 5 – графа 7).

4) Планову калькуляція витрат на виготовлення одиниці продукції підприємства «Комфорт», застосовуючи системи калькулювання повних (табл. 4.5) і змінних (табл. 4.6) витрат подана нижче. Необхідно звернути увагу, що витрати обчислюються на одиницю продукції (плановий обсяг випуску продукції складає 500 столів).

Таблиця 4.5

Планова калькуляція витрат на виготовлення одиниці продукції за системою повних витрат

№ з/п	Статті калькуляції	На одиницю виробу, грн.
1	2	3
1	Прямі матеріальні витрати всього:	
	у т. ч.: а) сировина і матеріали,	?
	б) купівельні напівфабрикати та комплектуючі вироби,	?
	в) паливо та електроенергія на технологічні цілі,	?
	г) зворотні відходи.	?
2	Прямі витрати на оплату праці всього:	
	у т. ч.: а) основна заробітна плата,	?
	б) додаткова заробітна плата.	?
3	Відрахування на соціальне страхування	?
4	Загальновиробничі витрати	?
	Всього виробнича собівартість	?

Таблиця 4.6

Планова калькуляція витрат на виготовлення одиниці продукції за системою змінних витрат

№ з/п	Статті калькуляції	На одиницю виробу, грн.
1	2	3
1	Змінні прямі виробничі витрати у т. ч.:	
	а) сировина і матеріали,	?



	б) купівельні напівфабрикати та комплектуючі вироби,	?
	в) паливо та електроенергія на технологічні цілі,	?
	г) зворотні відходи.	?
2	Прямі витрати на оплату праці у т. ч.:	
	а) основна заробітна плата,	?
	б) додаткова заробітна плата.	?
3	Відрахування на соціальне страхування	?
4	Змінні накладні витрати	?
	Всього виробнича собівартість	?

Планова калькуляція витрат на виготовлення одиниці продукції за системою повних витрат складається на основі відомості зведеного обліку витрат на одиницю продукції. Сума витрат за статтями калькуляції обчислюється на основі планової виробничої собівартості готової продукції (графа 6 таблиці 4.4 поділяти на плановий обсяг випуску продукції – 500 одиниць і записується у графу 3 таблиці 4.5). Виробнича собівартість складає суму всіх витрат на одиницю виробу за винятком зворотніх відходів. Планова калькуляція витрат на виготовлення одиниці продукції за системою змінних витрат (таблиця 4.6) складається за такою ж методикою як попередня, відмінність полягає у визначенні суми загальновиробничих витрат. В калькуляції за системою повних витрат обчислюється сума загальновиробничих витрат і змінних і постійних, а в калькуляції за системою змінних витрат обчислюються тільки змінні загальновиробничі витрати.

5) Планова сума постійних накладних витрат підприємства «Комфорт» (див. табл. 4.7).

Таблиця 4.7

Планова сума постійних витрат підприємства за місяць

№ з/п	Види витрат	Сума, грн.
1	2	3
1	Постійні загальновиробничі витрати	?
2	Постійні адміністративні витрати (90%)	?
3	Постійні витрати на збут (80 %)	?
4	Постійні інші операційні витрати (100 %)	?
5	Разом постійних операційних витрат	?
6	Всього постійних витрат	?

Планова сума постійних витрат підприємства за місяць обчислюється згідно додаткових вихідних даних. Загальна сума всіх постійних (загально

виробничих, адміністративних, витрат на збут та інших операційних) витрат підприємства розрахована у табл. 4.3.

Частка постійних операційних витрат згідно додаткових даних складає: адміністративних – 90%, витрат на збут – 80%, інших операційних – 100%. Таким чином, обчислюються відповідні частки цих витрат і записуються у графу 3 таблиці 7. У рядку 5 даної таблиці обчислюється загальна сума цих витрат (адміністративні витрати, витрати на збут, інші операційні витрати), у рядку 6 до суми операційних витрат додається сума постійних загальнопромислових витрат (графа 1 + графа 5).

б) Обчислити собівартість реалізованої продукції.

Собівартість реалізованої продукції (Срп) визначається за формулою:

$$Крп = ГПп + Квп - ГПк, \quad (4.1)$$

де, Квп – кількість продукції виготовленої у плановому періоді, один.;

ГПп, ГПк – собівартість залишків готової продукції відповідно на початок і кінець місяця, од.;

$$Крп = 50 + 500 - 30 = 520 \text{ один.}$$

$$Срп = (520 * Свп \text{ на } 1) + \sum \text{ опер. витрат (грн.)} \quad (4.2)$$

7)

8) Обчислити планову суму прибутку від реалізації продукції.

Планову суму прибутку визначають за формулою:

$$Пп = \frac{К \times Рк}{100}, \quad (4.3)$$

де, К – сума капіталу підприємства, грн ;

Рк – плановий показник рентабельності капіталу підприємства, %.

8) Обчислення показників доходів, витрат і фінансових результатів діяльності підприємства у плановому періоді за системою повних і змінних витрат (див. табл. 4.8).

Таблиця 4.8

Планові показники доходів, витрат і фінансових результатів підприємства за системами повних і змінних витрат

При застосуванні системи калькулювання повних витрат		При застосуванні системи калькулювання змінних витрат				
Показники		Сума, грн.	Показники	Сума, грн.		
1		2	3		4	
1	Дохід від реалізації продукції		1	Дохід від реалізації продукції		
2	Собівартість реалізованої продукції:		2	Собівартість реалізованої продукції:		
	а) прямі матеріальні витрати			а) прямі матеріальні витрати		
	б) прямі витрати на оплату праці			б) прямі витрати на оплату праці		
	в) інші прямі виробничі витрати			в) інші прямі виробничі витрати		
	г) загальновиробничі витрати (змінні і постійні)			г) змінні загальні виробничі витрати		
3	Валовий прибуток (1–2)		3	Виробничий маржинальний дохід (1–2)		
4	Операційні витрати:		4	Змінні операційні витрати:		
	а) адміністративні			а) адміністративні		
	б) на збут			б) на збут		
	в) інші операційні					
5	Операційний прибуток (3–4)		5	Загальний маржинальний дохід (3–4)		
				6	Постійні витрати:	
					а) загальновиробничі	
					б) операційні витрати:	
					– адміністративні	
					– на збут	
	– інші операційні					
				7	Операційний прибуток (5–6)	

Суми витрат для визначення собівартості реалізованої продукції при застосуванні системи повних і змінних витрат записуються з таблиці 4 графа 6. Сума операційних витрат при застосуванні системи повних витрат визначається на основі таблиці 4.3. Сума змінних операційних витрат при застосуванні системи змінних витрат визначається також на основі таблиці 3, але обраховується змінна їх частка (адміністративні витрати складатимуть 10%,

витрати на збут 20%). Сума постійних витрат за цією ж системою визначається на основі даних з таблиці 4.7.

9) Визначення точки беззбитковості та побудова графіку беззбитковості операційної діяльності підприємства.

Точка беззбитковості – це такий обсяг виробництва і реалізації продукції, при якому сума доходів підприємства дорівнює сумі його постійних і змінних витрат і підприємство за рахунок доходів від реалізації може лише покрити свої витрати, тобто в цій точці прибуток рівний нулю.

Точка беззбитковості визначається за двома методами:

1) аналітичним методом, згідно з яким точка беззбитковості обчислюється:

а) в натуральних одиницях:

$$ТБн=Вп/Дм.од. \quad (4.4)$$

$$Дм.од.=Цод.-Вз.од. \quad (4.5)$$

де, Вп – сума постійних витрат підприємства;

Дм. Од. – маржинальний дохід на одиницю продукції;

Ц – ціна одиниці продукції;

Вз. Од. – сума змінних витрат на одиницю продукції;

б) в грошових одиницях:

$$ТБг=Вп/Км.од. \quad (4.6)$$

$$Км.од. = Дм.од./Цод. \quad (4.7)$$

де, Км. од. – коефіцієнт маржинального доходу на одиницю продукції;

в) графічним методом, який ґрунтується на побудові графіку беззбитковості підприємства. Для побудови графіку беззбитковості підприємства необхідно визначити показник запасу міцності (Зм) за формулою:

$$Зм=Д заг. - ТБ \quad (8)$$

Графік беззбитковості підприємства наведено на рис. 4.1.

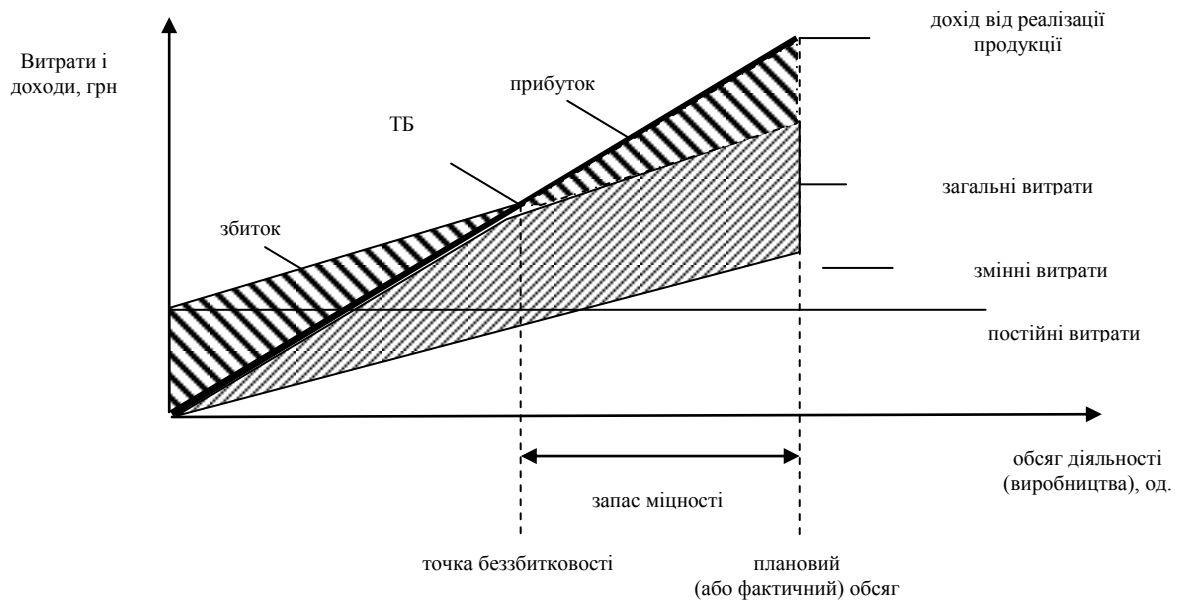


Рис.4.1. Графік беззбитковості підприємства

10) Записати функцію операційних витрат підприємства.

Функція витрат – це математичний опис взаємозв'язку витрат та їхнього чинника.

$$Y = a + b \cdot x \quad (4.9)$$

де,  $Y$  – загальна сума витрат,

$a$ - сума загальних постійних витрат,

$b$ - сума змінних витрат на одиницю,

$X$  – значення фактора (чинника) витрат

11) Обчислити показники операційного левериджу підприємства та пояснити його вплив на фінансові результати підприємства.

Коефіцієнт операційного левєриджу (Кол) обчислюють за формулою:

$$\text{Кол} = \text{Мд} / \text{Пр} \quad (4.10)$$

де, Мд – сума маржинального доходу, грн.

Пр – сума операційного прибутку підприємства, грн.

Ефект операційного левєриджу (Еоп) обчислюють за формулою:

$$\text{Еоп} = \frac{\Delta \text{По}}{\Delta \text{Ор}} \quad (11)$$

де,  $\Delta \text{По}$  - темп приросту валового операційного прибутку підприємства %,  $\Delta \text{Ор}$  - темп приросту обсягу реалізації продукції, %

12) Обчислити прибуток підприємства, якщо обсяг реалізації продукції зросте на 15 %, (використовуючи дані наведені у таблиці 4.8). Результати розрахунків записати у вигляді таблиці 4.9.

Таблиця 4.9

Розрахунок прибутку підприємства при збільшенні обсягу реалізації на 15%

Показник	Сума, грн.	
	фактична	планова
1	2	3
Дохід від реалізації продукції		
Собівартість реалізованої продукції:		
а) прямі матеріальні витрати		
б) прямі витрати на оплату праці		
в) інші прямі виробничі витрати		
г) змінні загальні виробничі витрати		
Виробничий маржинальний дохід		
Змінні операційні витрати:		
а) адміністративні		
б) на збут		
Загальний маржинальний дохід		
Постійні витрати:		
а) загальновиробничі		
б) операційні витрати:		
– адміністративні		
– на збут		
– інші операційні		
Операційний прибуток		

13) Визначити вплив чинників використовуючи електронні таблиці програми Excel (див. додаток Б) на зміну фінансових результатів підприємства.

Розрахунки обґрунтувати необхідними поясненнями та зробити відповідні висновки.

## Практичне заняття 4

### Тема 5. ФОРМУВАННЯ ВИТРАТ ВИРОБНИЧИХ ПІДРОЗДІЛІВ

*Мета вивчення теми:* розуміння основних критеріїв розподілу непрямих витрат, оволодіння прийомами розподілу витрат допоміжних та обслуговуючих підрозділів між основними підрозділами і визначення собівартості послуги.

#### **ПИТАННЯ ДЛЯ ОБГОВОРЕННЯ**

- 5.1. Основні критерії розподілу непрямих витрат
- 5.2. Ставка розподілу непрямих витрат.
- 5.3. Методи розподілу витрат обслуговуючих підрозділів.

#### **Методичні рекомендації щодо підготовки до практичного заняття**

Для обговорення теоретичного матеріалу здобувачі освіти повинні опрацювати лекційний матеріал і знати відповіді на питання:

1. Наведіть рух витрат окремого допоміжного чи обслуговуючого підрозділу за складання кошторисів основного виробництва і визначення собівартості продукції.
2. Визначіть, які витрати для підрозділу рівня цеху є прямими, непрямими.
3. Як обчислюється собівартість одиниці продукції в однопродуктовому виробництві?
4. У чому специфіка і проблема калькулювання у багатопродуктовому виробництві?
5. Поясніть методику обчислення прямих витрат за калькулювання.
6. Які можливі бази розподілу загальновиробничих витрат за калькулювання?
7. Які позитивні та негативні сторони методики розподілу загальновиробничих витрат пропорційно основній заробітній платі виробничих робітників?
8. Які основні методи розподілу витрат допоміжних та обслуговуючих підрозділів між підрозділами основного виробництва?

9. Поясніть сутність методу прямого розподілу витрат допоміжних та обслуговуючих підрозділів між основними підрозділами. Які вади і переваги цього методу?

10. Що є спільного та відмінного в методах взаємних послуг і системи рівнянь щодо розподілу витрат допоміжних та обслуговуючих підрозділів?

### **ТЕСТОВІ ЗАВДАННЯ**

**1. Місцем виникнення витрат не може бути:**

- а) законсервованій об'єкт, який не експлуатується;
- б) робочі місця управлінського персоналу;
- в) підприємство в цілому;
- г) цехи допоміжного та обслуговуючого виробництв.

**2. Розподіл витрат допоміжних та обслуговуючих підрозділів відбувається з допомогою:**

- а) симплекс-методу;
- б) методу прямого розподілу;
- в) методу множників Лагранжа;
- г) усі відповіді вірні.

**3. Для обчислення гнучкого кошторису необхідно знати розподіл витрат підрозділу на:**

- а) прямі та непрямі;
- б) змінні та постійні;
- в) регульовані та нерегульовані.
- г) усі відповіді вірні.

**4. Вкажіть витрати, що не залежать від обсягу виробництва:**

- а) валові;
- б) змінні;
- в) постійні.
- г) усі відповіді вірні.

**5. Кошторис витрат на виробництво продукції складається:**

- а) у розрізі комплексних статей витрат;
- б) у розрізі економічних елементів статей витрат;



- в) на одиницю продукції;
- г) усі відповіді вірні.

**6. Основні напрями формування накладних витрат:**

- а) виробнича діяльність, діяльність служб, діяльність пов'язана з експлуатацією будівель та управлінням;
- б) витрати, пов'язані з експлуатацією будівель та управлінням виробництвом;
- в) витрати, які пов'язані з перерозподілом;
- г) усі відповіді вірні.

**7. Собівартість кінцевої продукції підрозділу підприємства з тривалим виробничим циклом за певний період:**

- а) завжди дорівнює кошторису його діяльності;
- б) завжди менша за кошторис діяльності;
- в) завжди більша за кошторис діяльності;
- г) менша, більша за кошторис діяльності або дорівнює йому залежно від динаміки незавершеного виробництва.

**8. Визначте розмір умовно-постійних витратах , якщо собівартість товарної продукції в базисному році 250 тис. грн.; питома вага умовно-постійних витрат 8%, тис. грн:**

- а) 200;
- б) 250;
- в) 20;
- г) 50.

**9. За звітний період обсяг виробництва цеху збільшився на 20%, а сукупні витрати зросли з 400 тис. грн. до 460 тис. грн. поділіть загальні витрати звітного періоду на змінні та постійні на основі їх динаміки, тис. грн:**

- а) 300; 100;
- б) 360; 100;
- в) 100; 360;
- г) 100; 300.

**10. Цех виготовляє два види виробів: А – 2000 одиниць на рік, Б – 4000 одиниць на рік, Собівартість виробів становить А – 500 грн., Б – 800 грн. За планом загальновиробничі витрати цеху складають 25% від виробничої собівартості продукції. Необхідно визначити розмір загальновиробничих витрат підрозділу, тис. грн:**

- а) 325;
- б) 4200;
- в) 1050;
- г) 450.

**11. Цех виготовляє два види виробів: А – 2000 одиниць на рік, Б – 4000 одиниць на рік, за які встановлені відповідні відрядні розцінки за один виріб А – 100 грн., Б – 150 грн. Сума загальновиробничих витрат підрозділу складає 1050 тис. грн. Необхідно визначити розмір загальновиробничих витрат на кожний з виробів підрозділу, грн:**

- а) 100; 150;
- б) 196,5; 131;
- в) 150;100;
- г) 131; 196,5.

**12. Обсяг товарної продукції у звітному році складає 500 тис. грн. У плановому році витрати на 1 грн. товарної продукції встановлені в розмірі 0,85 грн. Обсяг виробництва продукції збільшиться на 8 %. Визначте собівартість товарної продукції планового року, тис. грн :**

- а) 425;
- б) 400;
- в) 459;
- г) 900.

**13. Визначіть бази розподілу загальновиробничих накладних витрат:**

а) людино-години; основна заробітна плата виробничих робітників; машино-години; прямі затрати; прямі матеріальні затрати; кошторисні ставки; ринкові ціни; обсяг виробництва.

б) кошторисні(нормативні) ставки; ринкові ціни; обсяг виробництва продукції;

в) основна заробітна плата виробничих робітників, машиногодини, прямі затрати, прямі матеріальні затрати, об'єкт витрат;

г) усі відповіді вірні.

**14. Визначіть бази розподілу витрат на утримання та експлуатацію обладнання :**

а) час роботи обладнання; кошторисні ставки, заробітна плата виробничих робітників без доплат, кількість випущеної продукції; витрати по переділах;

б) кількість випущеної продукції; витрати по переділах;

в) кошторисні ставки, людино-години, машино-години;

г) усі відповіді вірні.

**15. В однопродуктовому виробництві з коротким виробничим циклом собівартість одиниці продукції визначається:**

- а) діленням усіх витрат за певний період на обсяг виробництва продукції за цей же період;
- б) безпосереднім обчисленням прямих витрат і розподілом за певною базою непрямих витрат;
- в) розподілом усіх витрат пропорційно кількості машино-годин;
- г) розподілом усіх витрат пропорційно основній заробітній платі виробничих робітників;
- д) розподілом усіх витрат пропорційно цінам продажу продуктів.

**16. Які витрати не включають до собівартості продукції, виробленої на промисловому підприємстві:**

- а) вартість палива та енергії на виробництво продукції;
- б) вартість сировини та допоміжних матеріалів;
- в) витрати зі збуту продукції;
- г) витрати на утримання та експлуатацію обладнання.

**17. Найбільш обґрунтованим методом обчислення витрат на утримання та експлуатацію машин і устаткування на одиницю продукції у багатопродуктовому виробництві є їх розподіл пропорційно:**

- а) основній зарплаті виробничих робітників;
- б) прямим витратам;
- в) кошторисним ставкам витрат на одну машино-годину;
- г) трудомісткості продукції.

**18. Найбільш поширеним методом обчислення витрат на утримання та експлуатацію машин і устаткування на одиницю продукції у багатопродуктовому виробництві є їх розподіл пропорційно:**

- а) трудомісткості продукції;
- б) прямим матеріальним витратам;
- в) кошторисним ставкам витрат на одну машино-годину;
- г) основній зарплаті виробничих робітників.

**19. У собівартості продукції виробничого підприємства постійні витрати становлять 20%. Необхідно визначити частку змінних витрат, %.**

- а) 20;
- б) 80;
- в) 50;
- г) 70.

**20. У собівартості продукції виробничого підприємства постійні витрати становлять 20%. Необхідно визначити частку змінних витрат у собівартості продукції, якщо обсяг виробництва зросте на 10%.**

- а) 80;
- б) 88;
- в) 80,8;
- г) 22.

## ***ПРАКТИЧНІ ЗАВДАННЯ***

### Завдання 5.1

Протягом звітного періоду загальна сума накладних витрат підприємства становила 980 тис. грн. У табл.5.1 подано відомості про суми прямих витрат на оплату праці основних робітників, що зайняті на виробництві трьох видів продукції. Здійснити розподіл накладних витрат за видами продукції, якщо за базу розподілу обрано прямі витрати на оплату праці.

Таблиця 5.1

Вихідні дані	
Продукція	Прямі витрати на оплату праці, тис. грн.
А	350
Б	320
В	140
Усього	810

### Завдання 4.2

На майбутній рік накладних витрат для цеху планується у розмірі 1млн.грн., а прямі витрати на оплату праці за рік очікуються 2млн.грн. Визначити ставку накладних витрат на базі прямих витрат на оплату праці, зробити висновок.

### Завдання 5.3

Для оброблювального цеху на наступний рік планується накладних витрат у розмірі 500000 грн., а прямі витрати в машино-годинах очікуються за рік у розмірі 250000 грн. Визначити ставку накладних витрат на базі прямих витрат в машино-годинах, зробити висновок.

### Завдання 4.4

У ремонтно-механічному цеху застосовують позамовний метод калькулювання собівартості робіт для інших структурних підрозділів. Дані про витрати на виконання окремих замовлень наведено в табл. 5.2.

Здійснити розподіл накладних витрат між окремими замовленнями, якщо за базу розподілу обрано витрати на оплату праці основних працівників. Визначити виробничу собівартість кожного окремого замовлення.

Таблиця 5.2

Статті витрат	Замовлення структурних підрозділів				Разом за ремонтно-механічним цехом
	Цех № 1	Цех №2	Цех №3	Цех № 4	
<b>1. Прямі витрати</b>					
Матеріали та запчастини	20000	44427	25000	20000	
Електроенергія на технологічні потреби	19748	20358	13165	16605	
Амортизація	6000	3000	4000	5000	
Витрати на оплату праці працівників	12800	42000	16000	9200	
Витрати на соціальні <b>заходи</b>	5120	16800	6400	3680	
<b>2. Накладні витрати</b>					
Статті витрат					<b>Сума</b>
Оплата праці працівників, зайнятих ремонтом і утримання основних засобів цеху					20000
Витрати на соціальні заходи					8000
Послуги підрядних організацій з утримання основних засобів					11425
Оплата загальноцехового персоналу					25000
Витрати на соціальні заходи					10000
Електроенергія на освітлення та вентиляцію					3798
Витрати на охорону праці та техніку безпеки					2000
Малоцінні швидко зношені предмети					1000
Разом загальновиробничі витрати					

### Завдання 5.5

Виходячи з даних таблиці, визначити:

- ставку накладних витрат (на основі витрат на машино-годину);
- змінну і постійну частину накладних витрат на машино-годину;
- зробити висновок.

Таблиця 5.3

Показник	Фактичні заводські накладні витрати, грн.			Фактичні витрати праці в машино-годинах	Ставка накладних витрат на базі витрат у машино-годинах
	Змінні	Постійні	Повні		
Місяць максимального виробництва	20000	30000		5000	
Місяць мінімального виробництва	5000	30000		1250	

### Завдання 5.6

На основі даних таблиці визначити показники недопогашення чи надлишкового погашення НВ по кожному підрозділу, якщо відомо, що ставка НВ по підрозділу 1 визначається на основі показника витрат в машино-годинах, а по підрозділу 2 – прямих витрат на оплату праці.

Таблиця 5.4

Підрозділ	Накладні витрати, тис. грн.		Витрати в машино-годинах		Прямі витрати на оплату праці, тис. грн.		Ставка накладних витрат	Зав. Н.В, віднесені за звітний період
	За планом	Фактично	За планом	Фактично	За планом	Фактично		
1	200	198	100	96	150	155		
2	240	256	95	90	160	176		

### Завдання 5.7

Замовлення №255 передбачило виробництво 30 одиниць продукції [А] за місяць. Визначити собівартість одиниці продукції – а також недостатнє чи надлишкове погашення накладних витрат, якщо відомо, то в процес виготовлення виробу А залучено оброблювальний і збиральний цехи, по яких

планова ставка накладних витрат визначається відповідно на основі витрат у машино-годинах (оброблювальний цех) та на основі прямих витрат на оплату праці (збиральний цех).

Таблиця 5.5

Показник	Збиральний цех		Оброблювальний цех	
	план	факт	план	факт
Заводські накладні витрати, грн..	72000	80000	75000	69000
Прямі витрати на оплату праці, грн.	64000	74000	175000	173000
Машино-години	500	600	10000	9000

Дані з калькуляції по замовленню № 255 за січень звітного року

Таблиця 5.6

Показник	Оброблюваний цех	Збиральний цех
1.Відпущено матеріалів, грн.	45	30
2.Основна заробітна плата виробничих робітників, грн.	25	36
3.Відпрацьовано машино-годин	15	6

## Практичне заняття 5

### Тема 6. ОСОБЛИВОСТІ УПРАВЛІННЯ ВИТРАТАМИ НА ВІДТВОРЕННЯ ОСНОВНИХ ЗАСОБІВ ТА ІНШИХ НЕОБОРОТНИХ АКТИВІВ

*Мета вивчення теми – поглибити знання, удосконалити та систематизувати уміння і навички при нарахуванні амортизації основних засобів; вивчити основні методи амортизації основних засобів підприємства.*

#### **ПИТАННЯ ДЛЯ ОБГОВОРЕННЯ**

- 6.1. Поняття зносу та амортизації основних засобів.
- 6.2. Класифікація груп основних засобів та інших необоротних активів і мінімально допустимих строків їх амортизації.
- 6.3. Методика розрахунку амортизації основних засобів.
- 6.4. Амортизація малоцінних необоротних матеріальних активів та витрати ремонтно-технічного обслуговування.
- 6.5. Визначення вартості об'єктів амортизації.

### ***Методичні рекомендації щодо підготовки до практичного заняття***

Для обговорення теоретичного матеріалу здобувачі освіти повинні опрацювати лекційний матеріал і знати відповіді на питання.

1. Як класифікують основні засоби для оцінки ефективності їх використання?

2. Дайте визначення й трактування понять «первісна вартість, переоцінена вартість, залишкова вартість, справедлива вартість, ліквідаційна вартість»?

3. Дайте визначення й трактування поняття «амортизація» та «зношування»?

4. На які групи поділяються основні засоби відповідно до Податкового кодексу України?

### ***ТЕСТОВІ ЗАВДАННЯ***

#### **1. Необоротні активи – це:**

а) активи, що використовуються підприємством у його діяльності протягом тривалого часу;

б) активи, що використовуються підприємством протягом виробничого циклу;

в) цінності, які використовують у виробничій діяльності;

г) мобільні активи, які перетворюються в грошові кошти протягом одного року;

д) немає правильної відповіді.

#### **2. До складу активів входять:**

а) персонал підприємства й засоби праці;

б) засоби праці та предмети праці;

в) основні засоби й оборотні активи;

г) земля, основні засоби, персонал підприємства;

д) оборотні засоби та фонди обігу.

#### **3. Характерною особливістю основних засобів є:**

а) одночасне перенесення своєї вартості на вартість готової продукції;

б) тривалий час функціонування у виробничому процесі та перенесення своєї вартості на вартість готової продукції за частинами;

в) перетворення в грошові кошти протягом одного року;

г) повна зміна своєї форми й розмірів після участі у виробничому процесі;

д) зміна натурально-уречевленої форми в процесі використання.



**4. Період часу, упродовж якого підприємство планує використовувати необоротні активи, – це:**

- а) термін окупності;
- б) строк корисного використання;
- в) час роботи обладнання;
- г) змінність роботи;
- д) тривалість кругообігу.

**5. До основних засобів не відносять:**

- а) земельні ділянки;
- б) машини та обладнання;
- в) багаторічні насадження;
- г) транспортні засоби;
- д) спецодяг.

**6. Яка ознака характерна для поділу основних засобів підприємства на активну й пасивну частини?**

- а) рівень дохідності;
- б) роль у процесі створення продукції;
- в) цільове призначення;
- г) паспортна продуктивність;
- д) рівень зносу.

**7. До активної частини основних засобів відносять:**

- а) машини, устаткування, передавальні пристрої;
- б) будівлі, споруди, інвентар;
- в) будівлі, споруди, незавершене виробництво, готова продукція;
- г) незавершене виробництво, машини, транспортні засоби;
- д) земельні ділянки, машини й обладнання.

**8. До пасивної частини основних засобів відносять:**

- а) машини, споруди;
- б) транспортні засоби, збутова мережа;
- в) будівлі, споруди, передавальні пристрої;
- г) устаткування, силові та робочі машини;
- д) вимірювальні прилади й техніку.

**9. За рахунок яких джерел формуються кошти, що вкладаються в основні засоби?**

- а) статутного фонду;
- б) прибутку;

- в) амортизаційних відрахувань;
- г) банківських кредитів;
- д) усі відповіді правильні.

**10. Структура основних засобів – це:**

- а) їх склад за окремими елементами;
- б) склад кожного елемента основних виробничих фондів;
- в) співвідношення між вартістю активної й пасивної частин основних засобів у відсотках;
- г) кількість елементів, що формують загальну вартість основних засобів.
- д) співвідношення різних груп основних засобів у їх загальній вартості.

**11. Матеріальні активи, які призначені для використання впродовж періоду більше одного року та які не входять до складу основних засобів, характеризують:**

- а) оборотні засоби;
- б) інші необоротні активи;
- в) нематеріальні активи;
- г) фонди обігу;
- д) засоби виробництва.

**12. Інтенсивність зносу основних засобів залежить від:**

- а) виду засобів, характеру та умов експлуатації;
- б) розвитку НТП;
- в) вартості;
- г) продуктивності праці;
- д) якості виготовлення.

**13. Нематеріальні активи підприємства – це:**

- а) нематеріальні активи, які не мають матеріальної форми, можуть бути ідентифіковані та утримуються підприємством для використання впродовж тривалого періоду для виробництва, торгівлі, в адміністративних цілях чи надання в оренду іншим особам;
- б) спосіб організації виробничого процесу;
- в) результати організації виробничого процесу;
- г) частина основних засобів, яка формує її основну складову частину;
- д) немає правильної відповіді.

**14. До нематеріальних активів відносять:**

- а) різновид благодійницької діяльності підприємства;
- б) створення доброї репутації підприємства;

в) права на використання об'єктів промислової та інтелектуальної власності;

г) землі, що перебувають у власності підприємства;

д) засоби, що не використовуються у виробничому процесі.

**15. Первісна вартість основних засобів складається із:**

а) ціни основних засобів, витрат на транспортування й монтаж;

б) витрат на капітальний ремонт та модернізацію;

в) переоціненої вартості основних засобів;

г) амортизаційних відрахувань;

д) витрат на демонтаж.

**16. Залишкова вартість основних засобів відображає:**

а) можливу ціну продажу основних засобів;

б) різницю між відновлювальною й первісною вартістю основних засобів;

в) перенесену на вироблену продукцію, послуги частину їх вартості;

г) вартість засобів підприємства під час ліквідації;

д) різницю первісної вартості та рівня зносу.

**17. Амортизаційна вартість основних засобів – це:**

а) вартість основних засобів до моменту введення їх в експлуатацію;

б) вартість основних засобів з урахуванням їх зносу;

в) грошове вираження витрат на відтворення основних засобів у сучасних умовах;

г) вартість основних засобів на момент їхньої ліквідації;

д) різниця між первісною та ліквідаційною вартістю.

**18. Під фізичним зносом розуміють:**

а) поступову втрату основними засобами первісних експлуатаційних властивостей, що призводить до зменшення їх реальної вартості;

б) непридатність основних засобів до експлуатації;

в) невідповідність науково-технічному прогресу;

г) знецінення діючих засобів під дією НТП;

д) утрату основними засобами споживчої вартості у випадку їх бездіяльності.

**19. Моральний знос основних засобів – це:**

а) моральне старіння засобів, невідповідність необхідним вимогам;

б) поступове перенесення вартості засобів на вартість виготовленої продукції

в) повна втрата вартості засобів або їх частини;

- г) знецінення діючих засобів під дією НТП;
- д) непридатність основних засобів до експлуатації порівняно з існуючими аналогами.

**20. Як попередити втрати від передчасного морального зносу основних засобів?**

- а) протикорозійними засобами;
- б) проведенням капітального ремонту;
- в) підвищенням інтенсивності використання техніки, модернізацією обладнання;
- г) підвищенням змінності роботи обладнання;
- д) обстеженням технічного стану.

**21. Амортизація – це:**

- а) втрата частини вартості основних засобів під впливом НТП;
- б) процент річних відрахувань від балансової вартості;
- в) матеріальний знос основних фондів, унаслідок чого вони перестають задовольняти поставлені до них вимоги;
- г) поступове перенесення вартості основних фондів на виготовлену продукцію або на витрати підприємства протягом терміну їх використання;
- д) утрата частини вартості основних фондів під впливом НТП.

**22. Норма амортизації – це:**

- а) поступове погашення вартості основних засобів перенесенням її на собівартість виготовленої продукції;
- б) процент відрахувань від балансової вартості;
- в) утрата частини вартості основних засобів під впливом НТП;
- г) установлений розмір амортизаційних відрахувань за певний період часу, виражений у процентах до їх первісної (переоціненої) вартості;
- д) сума коштів щорічного відрахування до амортизаційного фонду.

**23. Сума амортизаційних відрахувань використовується на:**

- а) науково-технічний розвиток підприємства;
- б) відтворення й удосконалення основних засобів підприємства;
- в) покриття матеріальних витрат підприємства та виплату заробітної плати;
- г) придбання й освоєння земельних ділянок;
- д) нове будівництво.

**24. До чинників, які впливають на фізичний знос основних засобів, відносять:**

- а) їх склад за окремими елементами;
- б) оплату праці;
- в) ступінь зносу та ступінь завантаженості;
- г) ціни на обладнання;
- д) кваліфікацію робітників.

**25. До форм простого відтворення основних засобів відносять:**

- а) поточний, капітальний, відновний ремонт;
- б) нове будівництво й розширення діючих підприємств;
- в) реконструкцію устаткування;
- г) технічне переоснащення устаткування;
- д) модернізацію устаткування.

**26. Розширене відтворення основних засобів не здійснюється шляхом:**

- а) технічного переоснащення підприємства;
- б) заміни застарілих елементів основних засобів;
- в) реконструкції підприємства;
- г) нового будівництва;
- д) модернізації основних засобів.

**27. Шляхами вибуття основних засобів є:**

- а) продаж;
- б) безоплатна передача;
- в) ліквідація;
- г) обмін;
- д) усі відповіді правильні.

**28. Укажіть методи прискореної амортизації основних засобів:**

- а) кумулятивний та зменшуваного залишку за подвійної норми амортизації;
- б) прямолінійний;
- в) рівномірного списання;
- г) виробничий;
- д) податковий.

**29. Визначити суму амортизаційних відрахувань, якщо вартість основних засобів на початок року становить 3500 тис. грн. Норма амортизації – 15 %.**

- а) 525 тис. грн;
- б) 620 тис. грн;
- в) 415 тис. грн;

- г) 233 тис. грн;
- д) 428 тис. грн.

**30. Який із наведених показників характеризує інтенсивність оновлення основних засобів?**

- а) коефіцієнт придатності;
- б) коефіцієнт вибуття;
- в) коефіцієнт оновлення;
- г) фондоддача;
- д) коефіцієнт зносу.

**31. Який із показників характеризує ефективність використання основних засобів?**

- а) фондоддача;
- б) коефіцієнт зносу;
- в) коефіцієнт оновлення;
- г) середньорічна вартість;
- д) коефіцієнт вибуття.

**32. Який із названих показників характеризує інтенсивність скорочення розмірів основних засобів підприємства?**

- а) коефіцієнт вибуття;
- б) норма амортизації;
- в) коефіцієнт придатності;
- г) коефіцієнт зносу;
- д) залишкова вартість.

## ***ПРАКТИЧНІ ЗАВДАННЯ***

### *Завдання 6.1*

Визначити залишкову вартість (від первісної та відновної вартості) автоматичної лінії для нанесення вогнестійкого покриття, яка експлуатується 4 роки, якщо її первісна вартість становила 750 тис. грн., відновна – 670 тис. грн. Сума щорічного зносу – 135 тис. грн.

### *Завдання 6.2*

До переоцінки основних засобів у цеху литва за виплавленими моделями ціна автомату з виготовлення моделей і модельних ланок становила 185 тис. грн., складські витрати – 2500 грн., вартість монтажу – 8500 грн., транспортні витрати – 12500 грн. На момент переоцінки ціна на автомат знизилась на 15%, складські витрати зменшилися на 5%, транспортний тариф збільшився на 1,3%,

вартість монтажу залишилася без зміни. Визначити первісну і відновну вартість автомату після його переоцінки.

### Завдання 6.3

Підприємство придбало устаткування первісною вартістю 150 тис. грн. З урахуванням особливостей технологічних процесів на підприємстві очікуваний термін його використання визначено у 4 роки. Ліквідаційна вартість обладнання за попередніми оцінками становить 3 тис. грн.

Визначити амортизаційні відрахування: а) прямолінійним методом; б)кумулятивним методом; в) методом зменшеної залишкової вартості.

### Завдання 6.4

Визначити коефіцієнти зносу обладнання підприємства, якщо його первісна вартість становить 25 тис. грн., щорічна сума амортизаційних відрахувань – 3,7 тис. грн. Обладнання придбано та введено у дію 2 роки тому. Його продуктивність становить 25 одиниць за годину. Продуктивність нового, більш сучасного аналогічного обладнання становить 30 одиниць за годину.

### Завдання 6.5

Підприємство може застосувати прискорену амортизацію основних засобів групи 3, зокрема нових токарних верстатів. Визначте, яким саме методом краще скористатись при нарахуванні амортизації (прискореного зменшення залишкової вартості чи кумулятивним), якщо початкова вартість верстата 100 тис. грн., а нормативний строк служби 5 років.

## **ЗМІСТОВНИЙ МОДУЛЬ 2 СИСТЕМА УПРАВЛІННЯ ВИТРАТАМИ**

### **Тема 7. ФОРМУВАННЯ СИСТЕМИ УПРАВЛІННЯ ВИТРАТАМИ**

*Мета вивчення теми: розуміння понять «місце витрат», «центр відповідальності», усвідомлення мети і принципів організації управління витратами за центрами відповідальності.*

#### **ПИТАННЯ ДЛЯ ОБГОВОРЕННЯ**

- 7.1. Поняття про систему управління витратами та її елементи
- 7.2. Завдання, функції системи управління витратами та умови її ефективності
- 7.3. Принципи системи управління витратами

- 7.4. Характеристика основних складників системи управління витратами
- 7.5. Функціональний, організаційний та мотиваційний аспекти системи управління витратами
- 7.6. Концепція управління витратами за місцями їх формування та центрами відповідальності

***Методичні рекомендації щодо підготовки до практичного заняття***

Для обговорення теоретичного матеріалу здобувачі освіти повинні опрацювати лекційний матеріал і знати відповіді на питання.

1. У чому полягає сутність системи управління витратами?
2. Назвіть основні класифікаційні ознаки СУВ.
3. У чому полягає сутність управлінського і фінансового аспектів формування витрат підприємства?
4. Які фактори впливають на організаційну побудову управління витратами?
5. У чому полягає сутність організаційного аспекту СУВ?
6. З'ясуйте сутність мотиваційного аспекту СУВ.
7. З чим пов'язана поява концепції центрів відповідальності?
8. Що таке центр відповідальності?
9. Які є види центрів відповідальності за ознакою обсягу повноважень і відповідальності?
10. У чому полягає сутність функціонального і територіального аспектів системи центрів відповідальності?
11. Розкрийте переваги управління витратами за допомогою системи центрів відповідальності.
12. Назвіть вимоги до формування центрів відповідальності.

***ТЕСТОВІ ЗАВДАННЯ***

**1. Місцем виникнення витрат не може бути:**

- а) законсервованій об'єкт, який не експлуатується;
- б) робочі місця управлінського персоналу;
- в) підприємство в цілому;
- г) цехи допоміжного та обслуговуючого виробництв;
- д) поліклініка, що знаходиться на балансі підприємства.

**2. Організація управління витратами за центрами відповідальності:**

- а) доцільна на підприємствах, які мають відокремлені підрозділи, філії та дочірні підприємства;
- б) доцільна на будь-якому підприємстві;



- в) дає можливість формувати механізм самоконтролю працівників підприємства;
- г) правильними є всі попередні відповіді.

**3. Функціональні центри відповідальності – це:**

- а) одне місце витрат, очолюване декількома відповідальними особами;
- б) місце витрат, яке контролюється функціональним управлінцем згідно з його повноваженнями;
- в) місце витрат, яке контролюється управлінською особою лише у визначений проміжок часу, під час здійснення операції;

**4. Показник витрат є показником відповідальності для центру:**

- а) лише інвестицій;
- б) лише витрат;
- в) лише прибутку;
- г) одночасно інвестицій, витрат та прибутку.

**5. Центр інвестицій – це підрозділ де:**

- а) керівники відповідають за дохід, одержаний даним підрозділом;
- б) керівник підрозділу відповідає за величину витрат, доходів та контролює інвестиції у власні активи;
- в) керівник якого відповідає не лише за витрати, а й за фінансові результати
- г) усі відповіді вірні.

**6. Визначіть суть концепції центрів відповідальності:**

- а) кожна структурна одиниця підприємства несе відповідальність лише за ті витрати або доходи, які перебувають під її контролем;
- б) власна організаційна структура, яка визначається наявністю та взаємодією його підрозділів;
- в) можливість появи конкуренції;
- г) усі відповіді вірні.

**7. Функції центрів відповідальності :**

- а) виробництво, контроль, маркетинг, облік;
- б) контроль, прогнозування, аналіз, регулювання;
- в) інформаційна, контрольна, прогнозна, аналітична, комунікаційна;
- г) усі відповіді вірні.

**8. Облік відповідальності – це:**

- а) система обліку, яка забезпечує контроль та оцінку діяльності кожного центру відповідальності;
- б) система обліку, яка делегує повноваження централізованого керівництва;
- г) система обліку, яка оперативно приймає рішення на відповідних рівнях управління;
- д) усі відповіді вірні.

**9. Децентралізація управління – це :**

- а) делегування повноважень приймати рішення;
- б) оперативне прийняття рішень на відповідних рівнях управління;
- в) збільшення витрат на утримання персоналу;
- г) усі відповіді вірні.

**10. Визначіть переваги децентралізації управління:**

- а) вирішення стратегічних рішень, прийняття рішень по суті, набуття менеджерами досвіду управління;
- б) ускладнення процесу координації діяльності;
- в) поява внутрішньої конкуренції;
- г) усі відповіді вірні.

**11. Визначіть недоліки децентралізації управління:**

- а) поява внутрішньої конкуренції, ускладнення процесу координації діяльності, збільшення витрат на утримання обслуговуючого персоналу;
- б) ускладнення процесу координації діяльності;
- в) вирішення стратегічних рішень, прийняття рішень по суті, набуття менеджерами досвіду управління;
- г) усі відповіді вірні.

**12. Основні напрями формування бухгалтерської інформації в сучасних умовах:**

- а) співставлення собівартості продукції з очікуваним доходом від реалізації, використання інформації для прогнозування майбутніх витрат та прийняття рішень, організація обліку за центрами відповідальності;
- б) забезпечення інформацією керівників усіх рівнів для прийняття оптимальних рішень;
- в) вирішення стратегічних рішень, прийняття рішень по суті, набуття менеджерами досвіду управління;
- г) усі відповіді вірні.

**13. Центр відповідальності – це:**

- а) сфера (сегмент) діяльності, в межах якої встановлено персональну відповідальність менеджера за показники діяльності, які він контролює;
- б) контролювання й оцінювання роботи менеджерів нижчого рівня;
- в) прийняття рішень по суті, набуття менеджерами досвіду управління;
- г) усі відповіді вірні.

**14. Визначіть основні принципи організації системи обліку за центрами відповідальності:**

- а) облік функціонує паралельно з традиційною системою бухгалтерського обліку;
- б) облік організовується на невеликих підприємствах зі складною організаційною та виробничою структурою;
- в) облік можна впровадити тільки за умови чіткого розмежування сфер відповідальності і конкретизованої відповідальності та формування звітів про діяльність центрів відповідальності;
- г) усі відповіді вірні.

**15. За рівнем контролюваності показників виділяють види центрів відповідальності:**

- а) центри витрат, центри прибутку, центри інвестицій, центри доходу;
- б) функціональні, управлінські, обслуговуючі;
- в) виробничі, управлінські, збутові;
- г) усі відповіді вірні.

**16. Центри витрат – це підрозділ:**

- а) керівник якого відповідає (контролює) тільки витрати підрозділу;
- б) керівник якого контролює витрати, але не контролює доходів, прибутку та інвестицій;
- в) підрозділи, керівники яких контролюють тільки доходи, але не контролюють витрати, прибуток та інвестиції;
- г) усі відповіді вірні.

**17. Місця виникнення витрат – це:**

- а) структурні одиниці, які характеризуються просторовою або функціональною відокремленістю;
- б) одиниці, які характеризуються єдністю функцій і виробничих операцій, рівнем технічної оснащеності;
- в) обслуговуючі одиниці, які забезпечують ефективність капіталовкладень виробничих операцій;
- г) усі відповіді вірні.

**18. Визначіть види місць виникнення витрат:**

- а) виробничі, обслуговуючі, умовні;
- б) основні та обслуговуючі;
- в) обслуговуючі та умовні;
- г) усі відповіді вірні.

**19. Виробничі центри відповідальності поділяються:**

- а) виробничі, обслуговуючі, умовні;
- б) основні та обслуговуючі;
- в) обслуговуючі та умовні;
- г) усі відповіді вірні.

**20. Центр прибутку – це підрозділ:**

- а) керівник якого відповідає не лише за витрати, а й за фінансові результати діяльності;
- б) керівник якого відповідає за величину витрат, доходів та контролює інвестиції у власні активи;
- в) керівник якого відповідає за величину витрат і зацікавленість в скороченні собівартості;
- г) усі відповіді вірні.

**21. Центр капітальних вкладень – це підрозділ:**

- а) керівник якого забезпечують ефективність використання капітальних вкладень, контроль за витратами й результатами, колективну та індивідуальну відповідальність за величину витрат і зацікавленість в скороченні собівартості;
- б) керівник якого відповідає не лише за витрати, а й за фінансові результати;
- в) керівник якого відповідає за величину витрат, доходів та контролює інвестиції у власні активи;
- г) усі відповіді рівні.

**22. Центри доходу – це підрозділ:**

- а) керівники відповідають за дохід, одержаний даним підрозділом, але не можуть контролювати прибуток, якщо центр реалізації перебуває поза їх компетенцією;
- б) керівники відповідають за дохід, одержаний даним підрозділом;
- в) підрозділ, керівник якого відповідає за величину витрат, доходів та контролює інвестиції у власні активи
- г) усі відповіді вірні.

## **ПРАКТИЧНІ ЗАВДАННЯ**

### Завдання 7.1

У додатку В наведено організаційну структуру ЗАТ «Палітра», метою діяльності якого є виконання поліграфічних послуг.

Дати характеристику підрозділів (центрів відповідальності) підприємства за наведеною формою (табл.7.1).

Таблиця 7.1

#### Центри відповідальності

Назва центру	Сфера відповідальності	Тип центру	Звітні показники

### Завдання 7.2

Дати характеристику центрів відповідальності підприємства за наведеною формою (табл. 7.2).

Таблиця 7.2

#### Центри відповідальності

Назва центру	Тип центру	Сфера відповідальності	Звітні показники
Комерційний директор			
Фінансовий директор			
Виробничий директор			
Цех основного виробництва			
Цех допоміжного виробництва			
Виробнича дільниця			
Бригада			
Робоче місце			

### Завдання 7.3

Дати необхідну характеристику різних рівнів управління на підприємстві в аспекті формування витрат за наведеною нижче формою (табл. 7.3).

Таблиця 7.3

#### Рівні управління витратами

Рівень управління	Об'єкт витрат	Рівень собівартості
Підприємство		
Окремий напрям виробництва		
Цех		
Виробнича дільниця		
Бригада		
Робоче місце		

## Практичне заняття 6

### Тема 8. КОНТРОЛІНГ ЯК СИСТЕМА УПРАВЛІННЯ ВИТРАТАМИ ТА ФІНАНСОВИМ РЕЗУЛЬТАТОМ ДІЯЛЬНОСТІ ПІДПРИЄМСТВА

**Мета вивчення теми:** зрозуміти поняття «контролінг»; розглянути види контролінгу; усвідомити сутність оперативного та стратегічного контролінгу; вміти визначати точку безбитковості, обсяг діяльності, необхідний для отримання бажаного прибутку, прибуток за певного обсягу діяльності, будувати графіки: безбитковості, взаємозв'язку «витрати-випуск-прибуток», маржинального доходу, вміти визначати вплив зміни витрат, ціни та (або) обсягу діяльності на прибуток підприємства, визначати фактор операційного важеля й використовувати його для передбачення зміни прибутку.

#### ПИТАННЯ ДЛЯ ОБГОВОРЕННЯ

- 8.1. Сутність та завдання контролінгу.
- 8.2. Функції, принципи та види контролінгу.
- 8.3. Аналіз системи «витрати-випуск-прибуток» як інструмент обґрунтування виробничо-маркетингових рішень.

#### **Методичні рекомендації щодо підготовки до практичного заняття**

Для обговорення теоретичного матеріалу здобувачі освіти повинні опрацювати лекційний матеріал і знати відповіді на питання.

1. Поясніть поняття «контролінг».
2. Охарактеризуйте основні методи контролінгу.
3. Охарактеризуйте сутність та завдання контролінгу.
4. Назвіть функції контролінгу.
5. Які Ви знаєте принципи контролінгу?
6. Назвіть причини виникнення контролінгу.
7. Охарактеризуйте основні концепції контролінгу.
8. Яка роль контролінгу в системі управління підприємством?
9. Чи існує взаємозв'язок контролінгу з іншими функціями управління підприємством?
10. Які Ви знаєте види контролінгу.
11. В чому полягає сутність стратегічного і оперативного контролінгу.
12. Назвіть структуру і дайте змістовну характеристику розділів контролінгу.

13. У чому полягає сутність CVR-аналізу? Які передумови він передбачає?
14. Назвіть показники, що обчислюються та аналізуються в процесі CVR-аналізу.
15. У чому полягає сутність маржинального прибутку і як він обчислюється?
16. Поясніть економічну сутність і роль коефіцієнта маржинального прибутку.
17. Дайте графічну інтерпретацію лінійної динаміки витрат і виручки та визначте точку беззбитковості за графічним методом.
18. Як аналітично визначити беззбитковий обсяг продукції в однопродуктовому виробництві?
19. Виведіть формулу для обчислення беззбиткового обсягу продукції у грошовому вимірі.
20. У чому полягає сутність готівкової беззбитковості і як обчислюється відповідний обсяг виробництва?
21. Поясніть сутність безпеки операційної діяльності і методику обчислення її рівня.
22. Як визначається обсяг виробництва, що забезпечує цільовий прибуток підприємства?
23. Що являє собою операційний леверидж (важіль) і як він обчислюється?
24. Як структура витрат впливає на величину операційного левериджу?

### ***ТЕСТОВІ ЗАВДАННЯ***

#### **1. Контролінг – це**

- а) система управління процесом досягнення кінцевої мети підприємства та результатів його діяльності;
- б) функціонально відокремлений напрям економічної роботи на підприємстві, що забезпечує інформаційно-аналітичну підтримку процесів прийняття оперативних і стратегічних управлінських рішень;
- в) концепція, спрямована на ліквідацію вузьких місць і орієнтована на майбутнє в відповідності з поставленими цілями і завданнями отримання певних результатів;
- г) сукупність способів і прийомів встановлення цілей організації, збирання й обробки інформації для аналізу і прийняття управлінських рішень, здійснення контролю за діяльністю підрозділів і організації в цілому;
- д) всі відповіді правильні.

#### **2. Основними завданнями оперативного контролінгу є:**

- а) участь у встановленні кількісних та якісних цілей підприємства;
- б) відповідальність за стратегічне планування;

- в) розробка альтернативних стратегій;
- г) аналіз впливу відхилень на виконання поточних планів;
- д) визначення критичних зовнішніх і внутрішніх умов, що лежать в основі стратегічних планів.

### **3. Моніторинг - це**

- а) відстеження процесів, що протікають на підприємстві, у режимі реального часу;
- б) умови, в яких приймаються управлінські рішення;
- в) створення загальної інформаційної системи управління;
- г) переорієнтація системи обліку з минулого в майбутнє;
- д) розробка інструментарію для планування, контролю та прийняття управлінських рішень.

### **4. Інформаційний супровід процесу планування пов'язаний з**

- а) розробкою методик планування;
- б) встановленням допустимих меж відхилень;
- в) обліком і контролем витрат і результатів;
- г) стимулюванням планування;
- д) всі відповіді правильні.

### **5. Основною ціллю стратегічного контролінгу є:**

- а) забезпечення раціональності управлінського процесу;
- б) стратегічне планування;
- в) забезпечення виживання підприємства;
- г) пошук слабких і вузьких місць в діяльності підприємства;
- д) координація цілей різних рівнів.

### **6. Принципи контролінгу**

- а) руху і гальмування;
- в) своєчасності;
- в) стратегічної свідомості;
- г) документування;
- д) всі відповіді правильні.

### **7. За частотою контрольних операцій контроль може бути:**

- а) разовим;
- б) підсумковим;
- в) поточним;
- г) попереднім;
- д) усі відповіді є правильними.



**8. Аналіз зовнішнього середовища включає :**

- а) аналіз проведення НДДКР;
- б) аналіз ринку капіталу;
- в) аналіз технічних і технологічних ресурсів;
- г) аналіз існуючої організаційної структури;
- д) оцінку територіального розташування.

**9. Аналіз внутрішнього середовища включає:**

- а) аналіз маркетингу;
- б) аналіз людських ресурсів;
- в) аналіз ринку сировини;
- г) аналіз конкурентів
- д) усі відповіді є правильними.

**10. Маржинальний прибуток – це :**

- а) виручка (дохід) від продажу продукції;
- б) різниця між виручкою і змінними витратами;
- в) різниця між виручкою і постійними витратами;
- г) різниця між виручкою і загальними (сукупними) витратами;
- д) сума заробітної плати та операційного прибутку.

**11. Коефіцієнт маржинального прибутку обчислюється як відношення останнього до:**

- а) операційного прибутку;
- б) загальних (сукупних) витрат;
- в) змінних витрат;
- г) виручки від продажу продукції (доходу);
- д) постійних витрат.

**12. У точці безбитковості маржинальний прибуток дорівнює:**

- а) виручці від продажу продукції (доходу);
- б) операційному прибутку;
- в) постійним витратам;
- г) нулю;
- д) змінним витратам.

**13. За зміни обсягу виробництва і продажу операційний прибуток змінюється:**

- а) на величину маржинального прибутку;
- б) пропорційно зміні обсягу продажу;

- в) на величину змінних витрат;
- г) на величину відносного зменшення постійних витрат;
- д) на величину зміни загальних витрат.

**14. Операційний леверидж (операційна залежність) визначається відношенням:**

- а) постійних витрат до обсягу продажу (доходу);
- б) змінних витрат до постійних;
- в) маржинального прибутку до операційного прибутку;
- г) маржинального прибутку до обсягу продажу;
- д) операційного прибутку до маржинального прибутку.

**15. У разі збільшення частки постійних витрат у загальній їх сумі операційний леверидж:**

- а) не змінюється;
- б) зростає;
- в) зменшується;
- г) зростає у разі збільшення частки готівкових постійних витрат;
- д) зменшується у разі збільшення частки готівкових постійних витрат.

**16. Для стимулювання продажу продукції підприємство переводить оплату агентів зі збуту з почасової (окладної) системи на комісійну (у відсотках до обсягу продажу). Внаслідок цього точка беззбитковості:**

- а) зросте;
- б) не зміниться;
- в) знизиться;
- г) не можна точно сказати;
- д) може змінитися залежно від низки інших факторів.

**17. Коефіцієнти операційного левериджу підприємств А і Б дорівнюють відповідно 0,25 і 0,30. Якщо обидва підприємства збільшать обсяг реалізації на 15%, то:**

- а) у підприємства Б приріст прибутку від операційної діяльності буде більшим;
- б) у підприємства А приріст прибутку від операційної діяльності буде більшим;
- в) у підприємства А приріст прибутку від операційної діяльності складе 25%, а Б – 30%.
- г) приріст прибутку від операційної діяльності в обох підприємств буде однаковим.

**18. Суть ефекту фінансового левериджу полягає у:**

- а) зростанні прибутку підприємства;
- б) зниженні фінансового ризику при зменшенні обсягу залученого капіталу;
- в) зміні прибутку підприємства при різному співвідношенні постійних та змінних витрат;
- г) зміні рентабельності власного капіталу при різній частці залучених коштів.

**19. Система CVR-аналізу дозволяє визначити:**

- а) необхідний обсяг реалізації продукції підприємства у вартісному виразі, що забезпечує досягнення запланованої суми операційного прибутку;
- б) необхідний обсяг реалізації продукції підприємства у натуральному виразі, що забезпечує досягнення запланованої виручки;
- в) приріст прибутку підприємства у зв'язку зі зміною співвідношення постійних і змінних витрат;
- г) приріст прибутку підприємства у зв'язку зі зміною співвідношення власного і залученого капіталу.

**20. Частка постійних витрат підприємства А у їхній загальній сумі складає 15%, а підприємства Б – 35%. Якщо обидва підприємства збільшать обсяг реалізації на 25%, то:**

- а) у підприємства Б приріст прибутку від операційної діяльності буде більшим;
- б) у підприємства А приріст прибутку від операційної діяльності буде більшим;
- в) у підприємства А приріст прибутку від операційної діяльності складе 15%, а Б – 35%.
- г) приріст прибутку від операційної діяльності в обох підприємств буде однаковим.

**21. Якщо власний капітал підприємства складає 30000 тис. грн., залучений – 60000 тис. грн., то коефіцієнт фінансового левериджу:**

- а) 0,67;
- б) 0,5;
- в) 2,00;
- г) 1,5.

***ПРАКТИЧНІ ЗАВДАННЯ***

### Завдання 8.1

Підприємство виробляє і продає продукції на 200 000 грн, його загальні витрати становлять 150 000 грн, у тому числі постійні – 50 000 грн. Визначити коефіцієнт безпеки операційної діяльності.

### Завдання 8.2

У поточному році підприємство одержало 600000 грн операційного прибутку. В наступному році передбачається збільшити обсяг виробництва і продажу продукції на 25 %. Визначити, який буде прибуток в плановому році, якщо операційний леверидж становитиме 2,0.

### Завдання 8.3

Розробляється проект створення малого спеціалізованого підприємства з виготовлення жіночих сумок. Середньорічний обсяг продажу сумок – 80 000 шт. Витрати на оренду виробничого та адміністративного приміщень, їх утримання становлять 400 тис. грн на рік. Витрати на управління, інженерне та виробничо-господарське обслуговування становлять 150 тис. грн на рік, річна сума амортизації власного устаткування – 80 тис. грн. Змінні витрати на одну сумку (матеріали, інструмент, зарплата робітників, технологічна енергія тощо) – 80 грн; ціна сумки – 100 грн. Їх величини практично не залежать від обсягу виробництва в межах виробничої потужності. Попит на сумки високий і стабільний. Загальна сума інвестицій у підприємство – 600 тис. грн.

1. Визначити мінімальний річний обсяг виготовлення сумок, який забезпечує беззбитковість виробництва.

2. Побудувати графік динаміки загальних витрат та обсягу продажу продукції.

3. Обчислити, за якого річного обсягу випуску сумок рентабельність інвестицій у це виробництво становитиме 20 %.

4. Визначити коефіцієнт безпеки виробництва.

5. Обчислити операційний леверидж.

### Завдання 8.4

Річний обсяг виробництва і продажу продукції підприємства становить 1200000 грн. Адміністративні витрати, витрати на збут і загальновиробничі постійні витрати – 300000 грн на рік. Змінні витрати на 1000 грн випуску продукції становлять 600 грн. Власний капітал підприємства – 800000 грн.

1. Обчислити маржинальний та операційний прибуток, коефіцієнт маржинального прибутку.

2. Визначити обсяг беззбиткового виробництва і коефіцієнт безпеки виробництва.

3. Обчислити обсяг виробництва, який забезпечує рентабельність власного капіталу на рівні 20 %.

4. Обчислити операційний леверидж.

5. Визначити, як зміниться прибуток підприємства, якщо обсяг виробництва зросте на 30 %.

#### Завдання 8.5

Постійні витрати підприємства А складають 5000 тис. грн., змінні – 15000 грн. Постійні витрати підприємства Б складають – 9000 тис. грн., змінні – 13500 грн. У плановому періоді на обох підприємствах передбачається збільшення обсягів реалізації на 25%. У якого з цих підприємств завдяки ефекту операційного важеля прибуток від операційної діяльності зросте більше?

#### Завдання 8.6

Постійні витрати підприємства А складають 5000 тис. грн., змінні – 200грн./од. Обсяг реалізації – 30 тис. шт. Постійні витрати підприємства Б складають – 8000 тис. грн., змінні – 15500 грн. У плановому періоді на обох підприємствах передбачається збільшення обсягів реалізації на 25%. У якого з цих підприємств прибуток від операційної діяльності зросте більше?

## Практичне заняття 7

### Тема 9. ІННОВАЦІЙНІ МЕТОДИ ОПТИМІЗАЦІЇ ВИТРАТ НА ПІДПРИЄМСТВІ

*Мета вивчення теми: опрацювання систем ефективного управління витратами підприємства, дослідження процесу впровадження новітніх технологій управління витратами, класифікація сучасних методів управління витратами, виокремлення основних переваги та недоліків.*

#### **ПИТАННЯ ДЛЯ ОБГОВОРЕННЯ**

9.1. Обґрунтування процесу впровадження новітніх технологій управління витратами

9.2. Класифікація та сутність сучасних методів управління витратами. Переваги та недоліки.

#### **Методичні рекомендації щодо підготовки до практичного заняття**

Для обговорення теоретичного матеріалу здобувачі освіти повинні опрацювати лекційний матеріал і знати відповіді на питання.

1. Обґрунтуйте процес впровадження новітніх технологій управління витратами

2. Назвіть класифікацію сучасних методів управління витратами.
3. Що розуміється під філософією кайзен?
4. Охарактеризуйте метод кайзен-костинг.
5. Назвіть основні переваги та недоліки метод кайзен-костинг.
6. Де вперше була застосована система таргет-костинг?
7. Де використовується таргет-костинг?
8. Яка ідея покладена в основу концепції таргет-костинг?
9. Які головні перешкоди впровадження методу таргет-костинг?
10. У чому полягає сутність абзорпшн-костинг?
11. Що таке бенчмаркінг витрат?
12. У чому сутність LCC-аналізу?
13. Назвіть особливості методу EVA.
14. Назвіть переваги застосування ABC-методу.
15. Як обрати ефективний метод управління витратами?

### **ТЕСТОВІ ЗАВДАННЯ**

#### **1. ABC-аналіз – це метод аналізу який**

- а) дозволяє враховувати якісні фактори, що не мають грошової оцінки;
- б) потребує ранжування матеріалів за ознакою їх вагомості;
- в) дозволяє оцінювати результати роботи і напрями технічного розвитку підприємства;
- г) спрямований на забезпечення мінімальних витрат;
- д) виявляє відхилення фактичних витрат від нормативних.

#### **2. Вкажіть, що з названого не є розділом бізнес-плану інвестиційного проекту (ІІ):**

- а) характеристика галузі, в якій реалізується ІІ;
- б) розміщення об'єкту;
- в) аналіз ринку;
- г) забезпечення випуску продукції (послуг) основними ресурсами;
- д) стратегія маркетингу.

#### **3. Які розрахунки не включаються у фінансовий план інвестиційного проекту?**

- а) графік потоку інвестицій;
- б) план доходів і витрат ІІ;
- в) графік кредитів.
- г) точка беззбитковості ІІ;
- д) період окупності ІІ.

**4. Вкажіть базові принципи оцінки ефективності реальних інвестицій:**

- а) оцінка повернення інвестованого капіталу на підставі грошового потоку ІІ;  
б) обов'язкове приведення до теперішньої вартості сум інвестованого капіталу та грошового потоку;  
в) необов'язкове приведення до теперішньої вартості суми інвестованого капіталу;  
г) вибір диференційної ставки відсотка (дисконтної ставки) у процесі дисконтування грошового потоку ІІ;  
д) варіація форм використаної ставки відсотку для дисконтування в залежності від мети оцінки.

**5. Відзначити вихідні дані для розрахунку строку окупності інвестицій (PP):**

- а) витрати (початкові інвестиції);  
б) розмір річного доходу;  
в) середньорічний розмір прибутку, початкові інвестиції;  
г) ставка дисконту;  
д) відсоток за кредит.

**6. Коефіцієнт ефективності інвестицій визначається на підставі таких даних (ARR):**

- а) середньорічний прибуток;  
б) середньорічний дохід;  
в) ставка дисконту;  
г) середній розмір інвестицій, середньорічний прибуток;  
д) ліквідна вартість.

**7. Якщо чистий приведений ефект (NPV) (відповідність).**

- а)  $NPV > 0$  – проект не брати до реалізації;  
б)  $NPV < 0$  – проект неприбутковий;  
в)  $NPV = 0$  – проект необхідно прийняти до реалізації;  
г) всі відповіді вірні;  
д) всі відповіді не вірні.

**8. Який зв'язок між середньозваженою вартістю капіталу (СВК) та нормою рентабельності інвестицій (IRR)?**

- а)  $IRR > СВК$  – проект не приймати до реалізації;  
б)  $IRR < СВК$  – проект неприбутковий і не збитковий;  
в)  $IRR = СВК$  – проект необхідно прийняти до реалізації;  
г)  $IRR > СВК$  – проект необхідно прийняти до реалізації;

д) всі відповіді не вірні.

**9. Який із показників характеризує дохід на одиницю витрат інвестицій:**

- а) норма рентабельності (IRR);
- б) індекс рентабельності (PI);
- в) норма прибутку (ARR);
- г) чистий приведений ефект (NPV);
- д) строк окупності інвестицій (PP).

**10. Які фактори можна врахувати при визначенні чистого приведенного доходу:**

- а) ПДВ;
- б) акцизний збір;
- в) амортизаційні відрахування;
- г) вкладені початкові інвестиційні ресурси;
- д) зростання цін на ресурси.

**11. Норма прибутку (IRR), яка включає в себе інфляцію, називається:**

- а) номінальною ставкою;
- б) реальною ставкою;
- в) кредитною ставкою;
- г) депозитною;
- д) інфляційною.

**12. Основні напрямки фінансового аналізу підприємства у процесі оцінки інвестиційної привабливості:**

- а) оборотність активів;
- б) прибутковість капіталу;
- в) фінансова стійкість;
- г) ліквідність активів;
- д) усі відповіді вірні.

**13. Визначіть суть концепції «кайзен»**

- а) покращання процесу виробництва не за рахунок інновацій, а невеликими порціями;
- б) постійна орієнтація на потреби споживачів;
- в) ситуація, коли всі бізнес-функції спрямовані на забезпечення постійного підвищення якості;
- г) усі відповіді вірні.



#### **14. Суть концепції доданої вартості (ланцюга цінностей)**

а) досліджуються складові витрат на всіх стадіях доданої вартості, починаючи з закупівлі сировини і закінчуючи реалізацією продукції (робіт, послуг);

б) розрахунок реальної собівартості продукції (робіт, послуг) за видами діяльності.

в) прийняття будь-якого фінансового рішення в результаті порівняння альтернативних витрат і реалізація одного з них при відмові від інших;

г) усі відповіді вірні.

#### **15. Концепція альтернативності витрат (витрат втраченої вигоди)**

а) розрахунок реальної собівартості продукції (робіт, послуг) за видами діяльності;

б) прийняття будь-якого фінансового рішення в результаті порівняння альтернативних витрат і реалізація одного з них при відмові від інших;

в) досліджуються складові витрат на всіх стадіях доданої вартості, починаючи з закупівлі сировини і закінчуючи реалізацією продукції (робіт, послуг);

г) усі відповіді вірні.

#### **16. Варіант методу «директ-костинг» може базуватися на врахуванні у собівартості продукції:**

а) тільки непрямих витрат;

б) усіх змінних витрат;

в) змінних витрат і продуктивної частини постійних витрат;

г) правильними є всі попередні відповіді.

### ***ПРАКТИЧНІ ЗАВДАННЯ***

#### ***Завдання 9.1***

Організація міні-пекарні вартістю 40 тис. грн. має за прогнозованими розрахунками приносити упродовж п'яти років щорічний чистий прибуток у сумі 12 тис. грн. Ставка дисконту становить 10%. Чи доцільний цей проект?

#### ***Завдання 9.2***

За інвестиційним проектом вартістю в 50 млн. грн. передбачаються грошові надходження  $P_1 = 15$  млн. грн.,  $P_2 = 18$  млн. грн.,  $P_3 = 23$  млн. грн. Визначити чистий приведений дохід за проектом, індекс рентабельності та період окупності інвестицій, якщо ставка дисконту становить 16 %

### Завдання 9.3

Знайти значення внутрішньої норми доходності інвестиційного проекту вартістю 26 млн. грн., який передбачає такі грошові надходження  $P_1 = 8$  млн. грн.,  $P_2 = 12$  млн. грн.,  $P_3 = 14$  млн. грн.,  $P_4 = 10$  млн. грн., якщо середньо-галузева норма доходності за подібними проектами знаходиться в межах 20-25%.

### Завдання 9.4

Однопродуктове підприємство виготовляє виріб А і продає його за ціною 250 грн/шт. Змінні витрати на один виріб становлять 150 грн. Постійні витрати за рік – 200 000 грн.

Обчислити мінімальний річний обсяг виготовлення і продажу виробу А, який забезпечує беззбитковість виробництва.

### Завдання 9.5

Змінні витрати однопродуктового підприємства на виріб Б становлять 80 грн. Річні витрати на оренду виробничого приміщення – 50000 грн; витрати на управління, виробничо-господарське обслуговування – 65000 грн; амортизація власного устаткування – 25000 грн. Ціна виробу – 140 грн.

Визначити мінімальний річний обсяг виготовлення і продажу виробу Б, який забезпечує готівкову беззбитковість.

### Завдання 9.6

Підприємство виробляє три вироби, показники яких наведено у табл.9.1. Загальні річні постійні витрати становлять 144 000 грн.

Таблиця 9.1

Виріб	Ціна, грн	Змінні витрати, грн	Маржинальний прибуток, грн	Частка у загальному випуску
А	100,0	60,0	40,0	0,30
Б	180,0	100,0	80,0	0,50
В	210,0	110,0	100,0	0,20

Визначити річний обсяг виробництва і продажу кожного виробу в заданій пропорції, який забезпечує беззбитковість виробництва.

## **ЗМІСТОВНИЙ МОДУЛЬ 3. ФУНКЦІОНАЛЬНІ СКЛАДОВІ СИСТЕМИ УПРАВЛІННЯ ВИТРАТАМИ**

## **Практичне заняття 8**

### **Тема 10. ОБЛІК ТА АНАЛІЗ ВИТРАТ**

***Мета вивчення теми:** розглянути відмінності між управлінським та фінансовим обліком; усвідомити сутність управлінського обліку; визначити предмет і метод управлінського обліку, принципи, функції і цілі управлінського обліку; розглянути етапи побудови управлінського обліку на підприємстві, вміти аналізувати витрати підприємства.*

#### **ПИТАННЯ ДЛЯ ОБГОВОРЕННЯ**

10.1. Облік витрат діяльності підприємства. Концепції управлінського обліку витрат.

10.2. Класифікація моделей управлінського обліку.

10.3. Методичні прийоми і способи аналізу витрат.

#### ***Методичні рекомендації щодо підготовки до практичного заняття***

Для обговорення теоретичного матеріалу здобувачі освіти повинні опрацювати лекційний матеріал і знати відповіді на питання.

1. Що облік повинен забезпечувати на підприємстві?
2. Що таке облік витрат?
3. Дайте визначення управлінського обліку та його мети.
4. Які функції виконує управлінський облік у системі управління витратами?
5. Назвіть класифікацію методів обліку витрат, що застосовуються в системі контролінгу.
6. Чим обумовлений розвиток управлінського обліку?
7. Дайте порівняльну характеристику фінансового та управлінського обліку.
8. Диференціюйте управлінський облік за сферою діяльності та обліковими функціями.
9. Дайте узагальнюючу характеристику системи управлінського обліку.
10. Як можна класифікувати користувачів облікової інформації?
11. Які інформаційні потреби відповідають кожній групі користувачів облікової інформації?
12. Дайте оцінку методам управлінського обліку витрат.
13. Характеристика ролі управлінського обліку в прийнятті управлінських рішень.
14. Які перспективи розвитку управлінського обліку?
15. Для чого необхідна інформація, яку надає управлінський облік ?
16. Поясніть предмет і методи управлінського обліку.

17. Які існують функції управлінського обліку?
18. Назвіть і охарактеризуйте принципи управлінського обліку.
19. Яку ви знаєте класифікацію моделей управлінського обліку?
20. Розкрийте сутність «стандарт-костінгу» та «директ-костінгу»

### **ТЕСТОВІ ЗАВДАННЯ**

#### **1. Управління за відхиленнями це:**

- а) діяльність, пов'язана з контролем за підрозділами підприємства;
- б) принцип управління, за яким менеджер зосереджує увагу тільки на суттєвих відхиленнях від планових завдань і не зважає на незначні відхилення;
- в) система вдосконалення організаційно-економічного механізму управління підприємством;
- г) принцип передачі відповідальності за роботу на більш низький рівень управління;
- д) немає правильної відповіді.

#### **2. Управління за відхиленнями базується на:**

- а) вивченні причин абсолютно всіх відхилень;
- б) вибірковому вивченні відхилень на основі виключно експертних оцінок;
- в) вибірковому вивченні відхилень на основі виключно статистичних оцінок;
- г) нехтуванні відхиленнями;
- д) жодна з відповідей не може бути визнана правильною.

#### **3. При складанні звітів для менеджерів підприємства з використанням принципів управління за відхиленнями висуваються такі вимоги:**

- а) звіт повинен створюватися тільки тоді, коли відхилення відбулося;
- б) дані у звіті мають бути згруповані за значенням критичного для цього відхилення показника;
- в) усі відхилення бажано показати разом, щоб менеджер міг побачити існуючий між ними зв'язок;
- г) у звіті необхідно зазначити кількісне відхилення від норми;
- д) правильними є всі відповіді.

#### **4. В залежності від галузі промисловості на практиці зустрічається така організація нормативного методу обліку витрат:**

- а) облік ведеться за нормативними витратами;
- б) ведеться паралельний облік фактичних і нормативних витрат.

- в) облік ведеться змішаним способом;
- г) всі попередні відповіді правильні;
- д) немає правильної відповіді.

**5. Факторний аналіз відхилень може бути :**

- а) прямий і непрямий;
- б) прямий і зворотній;
- в) зовнішній і внутрішній;
- г) комплексний і системний;
- д) системний і стохастичний.

**6. Характерною особливістю та головним завданням факторного аналізу відхилень є :**

а) зіставленні порівнювальних показників діяльності підприємства за декілька періодів;

б) комплексне вивчення об'єкта, спрямоване на з'ясування загальних тенденцій і чинників його розвитку та розробку заходів удосконалення його функціонування й управління ним;

в) розкриття та вивчення причин, що вплинули на зміну значень аналізованих бюджетних статей або показників;

г) виявлення резервів зниження витрат за рахунок ефективніших варіантів виробництва та кращого співвідношення між споживчою вартістю продукції та витратами на її виробництво та збут;

д) вивчення тенденцій зміни витрат, оцінка різних варіантів планів і управлінських рішень і пошук найкращого з них.

**7. Метод ланцюгових підстановок це:**

- а) прийом обчислення абсолютних різниць;
- б) загальний метод статистичних досліджень;
- в) метод детермінованої комплексної оцінки;
- г) модель аналітичного графа;
- д) немає правильної відповіді.

**8. Відхилення є наслідком зміни**

- а) обсягу виробництва;
- б) цін на ресурси;
- в) норм витрат на одиницю продукції.
- г) всі попередні відповіді правильні;
- д) немає правильної відповіді.

**9. Загальне відхилення за матеріалами визначається за формулою:**

- а) (нормативна ціна за одиницю матеріалів – фактична ціна) \* кількість куплених матеріалів;
- б) (нормативна кількість матеріалів для фактичного виробництва – фактично спожита кількість) \* нормативна ціна за одиницю матеріалу;
- в) (фактичний обсяг виробництва \* нормативні матеріальні витрати на одиницю продукції) – фактичні матеріальні витрати;
- г) (фактичний обсяг виробництва \* нормативні витрати праці на одиницю продукції) – фактичні витрати праці;
- д) (кошторисні змінні накладні витрати для фактичного обсягу виробництва – фактичні змінні накладні витрати).

#### **10. Оперативний облік:**

- а) спрямований на конкретні господарські операції;
- б) дає змогу фіксувати небажані розбіжності до початку операції;
- в) відображає характеристики операції, які не фіксуються за інших видів обліку;
- г) спрямований на реєстрацію масових, якісно однорідних господарських явищ;
- д) правильними є відповіді а), в).

#### **11. Специфічними рисами фінансового обліку є:**

- а) вибірковість;
- б) безперервність;
- в) необов'язковість;
- г) епізодичність;
- д) усі відповіді правильні.

#### **12. За ознакою повноти включення витрат в собівартість продукції виділяють такі методи управлінського обліку:**

- а) облік за центрами витрат;
- б) облік за системою «директ-костинг»;
- в) облік за фактичною собівартістю;
- г) облік за нормативною собівартістю;
- д) облік за системою «стандарт-кост».

#### **13. Чинний в Україні План рахунків дає змогу в його межах вести:**

- а) лише фінансовий облік;
- б) лише управлінський облік;
- в) окрім фінансового й управлінський облік;
- г) оперативний облік;
- д) усі відповіді є неправильними.

**14. Обчислення показників валових доходів та валових витрат, а також визначення прибутку для розрахунку суми податку є функцією:**

- а) фінансового обліку;
- б) управлінського обліку;
- в) операційного обліку;
- г) виробничого обліку;
- д) всіх перелічених видів обліку.

**15. Основною метою фінансового обліку є:**

- а) узагальнення даних про господарську діяльність у формі фінансової звітності;
- б) облік та розподіл витрат за центрами відповідальності;
- в) складання податкових декларацій;
- г) забезпечення інформаційної підтримки для управлінських рішень;
- д) все перелічене.

**16. Основною метою управлінського обліку є:**

- а) узагальнення даних про господарську діяльність у формі фінансової звітності;
- б) інформування зовнішніх користувачів про фінансовий стан підприємства;
- в) розрахунок податкових платежів;
- г) забезпечення інформаційної підтримки для прийняття управлінських рішень;
- д) все перелічене.

**17. Що з наведеного містить комерційну таємницю підприємства:**

- а) фінансова звітність;
- б) дані управлінського обліку;
- в) податкові декларації;
- г) статистична звітність;
- д) немає правильної відповіді.

**18. Не є обов'язковим і використовується виключно для внутрішніх потреб управління:**

- а) податковий облік;
- б) управлінський облік;
- в) фінансовий облік;

- г) статистичний облік;
- д) немає правильної відповіді.

**19. Доповніть речення: « Управлінський облік...**

- а) зорієнтований на складання фінансової звітності;
- б) ведеється з дотриманням визначених офіційних регламентів, встановлених державними органами;
- в) не обмежений у виборі методів і правил;
- г) здійснюється на підставі Закону України « Про бухгалтерський облік і фінансову звітність в Україні»;
- д) здійснюється на основі Міжнародних стандартів бухгалтерського обліку.

**20. Користувачами інформації управлінського обліку є:**

- а) державна служба статистики;
- б) податкові служби;
- в) антимонопольні комітети;
- г) менеджери підприємства;
- д) кредитори.

**21. Об'єктами управлінського обліку виступають:**

- а) виробничі ресурси і господарські процеси;
- б) функції обліку і аналізу витрат;
- в) функції прогнозування і планування витрат;
- г) функції мотивації та організації;
- д) правильними є всі відповіді.

**22. Джерелами інформації щодо поелементного аналізу витрат є:**

- а) кошторис витрат, форма № 2 «Звіт про фінансові результати»;
- б) бізнес-план, форма № 5 «Примітки до фінансової звітності»;
- в) планова калькуляція окремих видів продукції та журнал 5;
- г) форма № 2-ПВ «Річний звіт з праці», форма № 11-ОЗ «Звіт про наявність і рух основних засобів», форма № 3-МТП «Звіт про залишки і використання матеріалів».

## ***ПРАКТИЧНІ ЗАВДАННЯ***

### Завдання 10.1

У компанії «Х» використовується система «standart costing». Норми витрат змінних витрат на 1-цю продукції складають:

- по матеріалах – 2 кг по 3 грн. за кілограм;
- по трудомісткості 5 грн. на людино-годину;



- по змінних накладних витратах – 3 грн. на людино-годину.

На протязі березня поточного року було закуплено 25 000 кг. матеріалів за 74750 грн. і використано 20 750 кг. матеріалів для виробництва 10 000 одиниць продукції. Прямі витрати на оплату праці склали 49 896 грн. (10080 людино-годин трудомісткості), змінні накладні витрати – 34776 грн. визначити відхилення фактичних витрат від нормативних.

### Завдання 10.2

У поточному періоді підприємство виробляє і продає продукції на 400 000 грн за змінних витрат у сумі 240 000 грн. У наступному періоді передбачається збільшити обсяг виробництва і продажу продукції на 100 000 грн. Визначити, яким буде приріст прибутку.

### Завдання 10.3

На малому підприємстві виробляють три види продукції: А, Б, В, дані про які наведено в табл. 10.1.

Адміністративні витрати і витрати на збут за місяць відповідно становлять 4000 і 5000 грн.

1. Обчислити прибуток від операційної діяльності підприємства за місяць: весь і за видами продукції.

2. Обчислити маржинальний прибуток підприємства за місяць за видами продукції.

3. Зробити висновок щодо доцільності подальшого виробництва продукції кожного виду.

Таблиця 10.1

Вид виробу	Обсяг продажу за місяць, шт.	Виробничі витрати на реалізовану продукцію, грн			Ціна, грн
		Розподілені загальновиробничі витрати		Прямі виробничі витрати (на одиницю продукції)	
		постійні (на весь обсяг)	змінні (на одиницю продукції)		
А	9000	5400	0,6	4	7
Б	2000	2400	1,2	8	15
В	5000	4500	0,9	6	7,5

### Завдання 10.4

Підприємство виготовляє продукцію трьох видів: А, Б, В, інформацію про яку наведено в табл.10.2.

Таблиця 10.2

Назва виробу	Обсяг продажу за місяць, шт.	Повна собівартість реалізованої продукції, грн, у т. ч. витрати		Ціна, грн
		постійні витрати	змінні витрати	
А	3 000	4 500	98 000	30
Б	4 500	8 775	195 000	52,5
В	7 500	10 300	200 000	38,5

1. Обчислити прибуток від операційної діяльності підприємства - в цілому та за видами продукції.

2. Обчислити маржинальний прибуток підприємства за місяць за видами продукції.

3. Зробити висновок щодо доцільності подальшого виробництва продукції кожного виду.

### Завдання 10.5

Калькуляція собівартості одиниці продукції підприємства представлена в табл.10.3.

Таблиця 10.3

Статті калькуляції	Сума, грн.
1. Вартість основних і допоміжних матеріалів (за мінусом повернутих відходів)	93.6
2. Куповані напівфабрикати	73.5
3. Паливо і енергія на технологічні цілі	58.2
4. Заробітна плата основна виробничих робітників	29.5
5. Заробітна плата додаткова виробничих робітників	2.3
6. Відрахування на соціальні заходи	3.1
7. Витрати на утримання і експлуатацію обладнання	56.7
8. Цехові витрати	20.2
9. Загальнозаводські витрати	33.8
10. Інші виробничі витрати	0.8
11. Всього виробнича собівартість	...
12. Позавиробничі витрати	5.3
13. Повна собівартість	...

Рівень рентабельності запланований в розмірі 18%. Обчислити вільну відпускну ціну з ПДВ та суму ПДВ, що підлягає сплаті до бюджету.

## **Тема 11. ПЛАНУВАННЯ ВИТРАТ ТА МЕТОДИКА СКЛАДАННЯ КОШТОРИСУ ВИТРАТ**

*Мета вивчення теми: оволодіння методичними основами планування витрат та складання кошторису підрозділів підприємства.*

### **ПИТАННЯ ДЛЯ ОБГОВОРЕННЯ**

- 11.1. Мета, завдання та характеристика процесу планування витрат
- 11.2. Порядок планування витрат підрозділів підприємства
- 11.4. Планування собівартості продукції

### **Методичні рекомендації щодо підготовки до практичного заняття**

Для обговорення теоретичного матеріалу здобувачі освіти повинні опрацювати лекційний матеріал і знати відповіді на питання.

1. Яка сутність поняття «планування»?
2. Що є вихідною базою для планування витрат?
3. Опишіть порядок складання плану витрат підрозділу підприємства.
4. Опишіть процедуру планування собівартості продукції.
5. Що таке кошторис витрат підрозділу і які функції він виконує?
6. Визначіть, які витрати для підрозділу рівня цеху є прямими, непрямими.
7. Який склад витрат кошторису цеху?
8. Що таке гнучкий кошторис? Яка формула гнучкого кошторису?
9. Які методи використовують для складання кошторисів?
10. Що входять у кошторис витрат на утримання й експлуатацію машин та устаткування?

### **ТЕСТОВІ ЗАВДАННЯ**

#### **1. Яка сутність поняття «планування»?**

- а) це процес визначення цілей, які підприємство передбачає досягти за певний період;
- б) це функція управління;
- в) це процес визначення засобів, шляхів та умов досягнення поставлених цілей;
- г) усі відповіді правильні.

#### **2. Метою розробки плану витрат підприємства є визначення планових економічно обґрунтованих витрат щодо:**

- а) валового, товарного і реалізованого обсягу господарської діяльності з виробленої продукції (наданих послуг, виконаних робіт, придбаних товарів);
- б) здійснення загальногосподарського управління підприємством;
- в) виконання господарських операцій зі збуту продукції;

- г) сплати податкових платежів; здійснення капітальних інвестицій;
- д) усі відповіді вірні.

### **3. Планування як функція управління полягає в ... .**

- а) одержанні від органів державного управління завдань щодо показників діяльності;
- б) визначення цілей, яких підприємство передбачає досягти за певний період, а також засобів, шляхів і умов їх досягнення;
- в) скоординованості діяльності підрозділів підприємства;
- г) розробленні стратегії розвитку підприємства.

### **4. Прогнозування – це ... .**

- а) розробка та обґрунтування цілей, визначення методів і способів їх досягнення при ефективному використанні всіх ресурсів;
- б) відповідність між потребами та ресурсами;
- в) наукове передбачення розвитку підприємництва й пошук рішень, що забезпечують його розвиток;
- г) аналіз господарської діяльності підприємства.

### **5. Процес прогнозування та планування базується на таких принципах:**

- а) цілеспрямованість;
- б) системність, наукова обґрунтованість;
- в) інформаційна єдність;
- г) усі відповіді правильні.

### **6. У чому полягає суть принципу «безперервність планування»?**

- а) у взаємопогодженні довго-, середньо- та короткострокових планів, у своєчасному коригуванні перспективних і поточних планів з урахуванням зміни умов господарювання;
- б) у відповідності між потребами в ресурсах та їх наявністю;
- в) в охопленні всіх сфер діяльності підприємства, обґрунтуванні та визначенні планових завдань на будь-якому рівні управління;
- г) у виборі пріоритетних напрямів діяльності.

### **7. У чому полягає суть стратегічного планування?**

- А) У розробці комплексної програми дій, цілей підприємства та основних шляхів їх досягнення;
- Б) У розробці конкретних, вузькоспрямованих цілей підприємства та заходів, необхідних для їх здійснення;
- В) У детальній розробці планів підприємства та його підрозділів для повсякденного керівництва виробничою діяльністю підприємства;

Г) У розробці та обґрунтуванні планових завдань на будь-якому рівні.

**8. У чому полягає суть тактичного планування?**

а) у розробці комплексної програми дій, цілей підприємства та основних шляхів їх досягнення;

б) у розробці конкретних, вузькоспрямованих цілей підприємства і заходів, необхідних для їх здійснення;

в) у детальній розробці планів підприємства та його підрозділів для повсякденного керівництва виробничою діяльністю підприємства.

г) у розробці та обґрунтуванні планових завдань на будь-якому рівні.

**9. Як називають планування, що охоплює довгостроковий період?**

а) поточним;

б) оперативним;

в) перспективним;

г) довгостроковим.

**10. У чому полягає суть оперативного планування?**

а) у розробці комплексної програми дій, цілей підприємства та основних шляхів їх досягнення;

б) у розробці конкретних, вузькоспрямованих цілей підприємства і заходів, необхідних для їх здійснення.

в) у детальній розробці планів підприємства та його підрозділів для повсякденного керівництва виробничою діяльністю підприємства.

г) у розробці та обґрунтуванні планових завдань на будь-якому рівні.

**11. Який вид планування передбачає розробку планів кожного підрозділу за всіма напрямками діяльності?**

а) поточне планування;

б) фінансове планування;

в) перспективне планування;

г) стратегічне планування.

**13. У чому полягає суть методу балансового планування?**

а) планові показники розраховують шляхом узгодження потреб із необхідними ресурсами для їх задоволення;

б) планові показники розраховують з урахуванням ринкових умов господарювання та наявності ресурсів;

в) планові показники розраховують на основі прогресивних норм з урахуванням їх змін у результаті впровадження організаційно-технічних заходів у плановому періоді;

г) передбачає використання фактичних даних за попередні роки та середніх величин при встановленні планових показників.

**14. На який період складають поточні (короткострокові тактичні) плани?**

а) на 10–15 років;

б) на 3–5 років;

в) на 5–10 років;

г) на один рік.

**15. Як називають метод планування, за яким планові показники розраховують узгодженням потреб із ресурсами?**

а) балансовим методом;

б) програмно-цільовим методом;

в) економіко-математичним методом;

г) нормативним методом.

**16. Як називають метод планування, за яким планові показники розраховують з використанням норм і нормативів?**

а) балансовим методом.

б) програмно-цільовим методом.

в) економіко-математичним методом.

г) нормативним методом.

**17. Як називають метод планування, за допомогою якого можливо отримати інформацію про майбутній стан об'єкта планування та шляхи досягнення цього стану?**

а) балансовим методом;

б) програмно-цільовим методом;

в) економіко-математичним методом;

г) нормативним методом.

**18. Кошторис витрат на виробництво продукції розробляється:**

а) у розрізі економічних елементів;

б) за комплексними витратами;

в) за статтями витрат;

г) на одиницю виробу.

**19. Який із наведених документів містить базову інформацію для**

**планування прямих матеріальних витрат, прямих витрат, прямих витрат на оплату праці та виробничих накладних витрат:**

- а) бюджетний звіт про прибуток;
- б) прогноз продажу;
- в) бюджет виробництва;
- г) бюджет грошових коштів;
- д) бюджет капітальних вкладень.

**20. На основі чого розробляються кошториси на підприємствах:**

- а) кількості годин роботи обладнання відповідних видів та величини витрат на його утримання та експлуатацію;
- б) в залежності від обсягу діяльності;
- в) в розрізі структурних підрозділів – за кожною статтею;
- г) усі відповіді вірні.

### **ПРАКТИЧНІ ЗАВДАННЯ**

#### Завдання 11.1

Обчислити виконання плану по обсягу виробництва і асортименту продукції на основі даних табл. 11.1.

Таблиця 11.1

Виріб	Випуск продукції, тис. грн.	
	план	Факт
М	100	106
Н	84	162
К	305	210
О	500	425

#### Завдання 11.2

За даними табл. 11.2 проаналізувати відхилення у виконанні плану з використанням гнучкого бюджету.

Таблиця 11.2

#### Показники діяльності підприємства за місяць

Показник	Фактично	За планом
Обсяг продажу, шт.	6500	8000
Виручка від реалізації, грн	435 500	536 000
Змінні витрати, грн	287 300	344 000
у тому числі		
виробничі	273 650	329 600
на збут	13 650	14 400

Постійні витрати, грн у тому числі	114 600	115 100
виробничі	68 400	69 300
на збут	25 200	24 800
адміністративні	21 000	21 000
Прибуток від операційної діяльності, грн	33 600	76 900

### Завдання 11.3

За даними табл.11.3 проаналізувати відхилення у виконанні плану з використанням гнучкого бюджету.

Таблиця 11.3

#### Показники діяльності підприємства за місяць

Показник	Фактично	За планом
Обсяг продажу, шт.	32 500	31 000
Виручка від реалізації, грн	1 365 000	1 302 000
Виробнича собівартість реалізованої продукції, грн, у т. ч.:	942 500	905 200
- змінні витрати	801 125	770 325
- постійні витрати	141 375	134 875
Валовий прибуток, грн	422 500	396 800
Адміністративні витрати, грн	74 750	72 200
Витрати на збут, грн, у т. ч.	134 400	129 900
- змінні	44 800	40 300
- постійні	89 600	89 600
Операційний прибуток	213 350	194 700

### Завдання 11.4

За даними табл.11.4 :

- 1) перерахувати планові витрати на фактичний обсяг виробництва;
- 2) визначити результат діяльності підрозділу за показником витрат (економія, перевитрати).

Таблиця 11.4

#### Витрати цеху за місяць, грн

Стаття витрат	Планові витрати	Фактичні витрати
Прямі матеріальні витрати	48 000	50 400
Прямі витрати по заробітній платі	24 000	25 200
Інші прямі витрати	12 000	10 800



Загальновиробничі витрати	36 000	37 200
у тому числі		
- змінні	12 000	13 440
- постійні	24 000	23 760
Усього	120 000	123 600

План за обсягом виробництва цех виконав на 108%. Перевиконання плану було доцільним.

### Завдання 11.5

Підприємство виготовляє змійовики опалення для ванних кімнат. Норми прямих змінних витрат на один змійовик такі:

- матеріали (труби) – 3 пог. м за ціною 4,5 грн за 1 пог. м;
- трудомісткість – 1,2 людино-години, середня тарифна ставка згідно з установленими розрядами роботи – 4 грн за годину.

За місяць виготовлено 2500 шт. змійовиків, для чого було закуплено і використано 7725 пог. м труб, за які сплачено 33 990 грн. Фактично на виготовлення змійовиків витрачено 2940 людино-годин, сплачено пряму зарплату на суму 12 120 грн.

1. Визначити відповідність прямих витрат на матеріали встановленим нормам і цінам.

2. Визначити відповідність прямих витрат на заробітну плату встановленій трудомісткості за середньої тарифної ставки.

3. Обчислити загальне відхилення фактичних прямих витрат від планових (нормативних).

### Завдання 11.6

Агентству, що займається реабілітацією хворих, щорічно надається асигнування у розмірі 1200 000 грн. В доповнення до цього агентство нараховує на кожного пацієнта 600 грн. в місяць за харчування і догляд. Всі асигновані засоби і надходження повинні бути витрачені. Змінні витрати на реабілітаційні заходи становлять 700 грн. на кожного пацієнта в місяць. Річний обсяг постійних витрат агентства 800 000 грн. визначити:

- 1) яку кількість пацієнтів спроможне обслуговувати агентство?
- 2) яку кількість пацієнтів спроможне обслуговувати агентство, якщо бюджет на наступний рік буде зменшений на 10 % ?
- 3) на яку величину необхідно збільшити тарифи на оплату пацієнтам витрат на харчування і догляд, щоб зберегти попередню кількість обслуговування при зменшенні бюджету на 10 % ?

## Практичне заняття 9

### Тема 12. БЮДЖЕТУВАННЯ ВИТРАТ ЯК РОЗРОБКА КОНЦЕПЦІЇ ВЕДЕННЯ БІЗНЕСУ

*Мета вивчення теми:* усвідомлення мети бюджетування, сфери застосування та стадій бюджетування, основні підходи до організації процесу бюджетування, напрями бюджетування; класифікація основних бюджетів.

#### **ПИТАННЯ ДЛЯ ОБГОВОРЕННЯ**

- 12.1. Поняття бюджету. Цілі, завдання та структура бюджетів на підприємстві.
- 12.2. Бюджет прямих витрат на матеріали.
- 12.3. Бюджет прямих витрат на оплату праці.
- 12.4. Бюджет загальновиробничих витрат та цехової собівартості продукції.
- 12.5. Бюджет комерційних витрат та загальногосподарських витрат.
- 12.6. Переваги та недоліки бюджетування.

#### **Методичні рекомендації щодо підготовки до практичного заняття**

Для обговорення теоретичного матеріалу здобувачі освіти повинні опрацювати лекційний матеріал і знати відповіді на питання:

1. Визначте сутність бюджетування?
2. Який зв'язок між фінансовим плануванням і складанням бюджетів підприємства?
3. Які цілі переслідує складання бюджету?
4. Які сфери діяльності підприємства охоплюють бюджети?
5. Назвіть етапи розробки бюджетів.
6. Назвіть структуру і цілі системи бюджетів витрат на підприємстві
7. Опишіть порядок складання бюджету витрат підприємства.
8. Як скласти бюджет загальновиробничих витрат?
9. Що таке гнучкий бюджет?
10. Назвіть переваги та недоліки бюджетування.

#### **ТЕСТОВІ ЗАВДАННЯ**

##### **1. Бюджет – це:**

- а) короткострокові завдання в межах загальної стратегії;

- б) план майбутніх дій і заходів, виражених у грошовому або натуральному вимірах;
- в) процес планування майбутньої діяльності;
- г) усі відповіді вірні.

## **2. Бюджетний період – це період**

- а) для якого підготовлений і використовується бюджет;
- б) короткострокових завдань в межах загальної стратегії;
- в) процес планування майбутньої діяльності;
- г) усі відповіді вірні.

## **3. До об'єктів бюджетування належать:**

- а) певні види діяльності, певні види продукції, конкретні проекти чи програми, структурні підрозділи підприємства;
- б) бюджети, складені для кількох можливих рівнів діяльності;
- в) бюджети, у яких конкретні значення показників установлюють на початок планового періоду.
- г) усі відповіді вірні.

## **4. Бюджетування – це**

- а) процес для якого підготовлений і використовується бюджет;
- б) процес планування майбутніх операцій фірми та оформлення його результатів у вигляді системи бюджетів;
- в) бюджети, у яких конкретні значення показників установлюють на початок планового періоду;
- г) усі відповіді вірні.

## **5. Визначіть мету бюджетування:**

- а) здійснення періодичного планування;
- б) забезпечення координації; кількісне обґрунтування планів менеджерами; мотивація працівників;
- в) усвідомленості витрат на діяльність підприємства;
- г) створення основи для оцінки і контролю виконання вимог законів та контрактів;
- д) усі відповіді вірні.

## **6. Визначіть напрямки бюджетування:**

- а) підготовка функціональних бюджетів і розробка стандартів (норм) витрат на виробництво окремих виробів;
- б) розробка стандартів (норм) витрат на виробництво окремих виробів (або послуг);

- в) плановий рух грошових коштів і фінансовий стан підприємства;
- г) усі відповіді вірні.

**7. Для розробки гнучкого бюджету необхідно знати поділ витрат підрозділу на:**

- а) прямі та непрямі;
- б) регульовані та нерегульовані;
- в) змінні та постійні;
- г) правильними є відповіді а), в);
- д) правильними є відповіді б), в).

**8. Поточний бюджет включає в себе:**

- а) план грошових потоків;
- б) виробничу програму;
- в) прогнозний баланс;
- г) всі попередні відповіді правильні;
- д) немає правильної відповіді.

**9. Фінансовий план включає в себе:**

- а) бюджет реалізації;
- б) прогнозний баланс;
- в) бюджет прибутків і збитків.
- г) всі попередні відповіді правильні;
- д) немає правильної відповіді.

**10. Виділяють такі різновиди фіксованих бюджетів:**

- а) бюджети «від досягнутого»;
- б) бюджети з опрацюванням додаткових варіантів;
- в) бюджети «з нуля»;
- г) всі попередні відповіді правильні;
- д) немає правильної відповіді.

**11. Визначіть операційні бюджети:**

- а) бюджет продажу та запасів, бюджет прямих матеріальних витрат та прямих витрат на оплату праці, бюджет накладних витрат;
- б) бюджетний звіт про прибуток;
- в) бюджет собівартості готової та реалізованої продукції; бюджет витрат на збут та витрат на управління.
- г) усі відповіді вірні.

**10. Визначіть фінансові бюджети :**

- а) бюджет капітальних вкладень, бюджет грошових коштів, бюджетний баланс;
- б) бюджетний звіт про прибуток;
- в) бюджет собівартості готової та реалізованої продукції; бюджет витрат на збут та витрат на управління;
- г) усі відповіді вірні.

**11. Визначіть стадії процесу бюджетування :**

- а) визначення напрямків діяльності, підготовка бюджету продажу, попереднє складання бюджетів, обговорення бюджетів, координація та аналіз, затвердження бюджетів;
- б) контроль бюджетів;
- в) складання бюджетів на основі фактичних результатів;
- г) усі відповіді вірні.

**12. Бюджетування «з нуля» – це:**

- а) обґрунтування запланованих витрат так, ніби діяльність здійснюється вперше;
- б) не аналізується ефективність витрат;
- в) можуть у наступному періоді надати додаткові ресурси;
- г) усі відповіді вірні.

**13. Визначіть переваги підходу бюджетування «з нуля»:**

- а) можуть у наступному періоді надати додаткові ресурси;
- б) потребує значних витрат часу та коштів;
- в) дає змогу виявити проблеми і розв'язати їх на стадії планування;
- г) усі відповіді вірні.

**14. Бюджетний контроль – це:**

- а) зіставлення фактичних результатів з бюджетними, аналіз відхилень та внесення необхідних корективів;
- б) потребує значних витрат часу та коштів;
- в) порівняння запланованих та фактичних показників;
- г) усі відповіді вірні.

**15. Звіт про виконання бюджету – це:**

- а) порівняння запланованих та фактичних показників та розрахунок відхилень із зазначенням їх причини;
- б) контроль за значними відхиленнями, які вимагають детального аналізу;
- в) зіставлення фактичних та бюджетних показників;
- г) усі відповіді вірні.

**16. Операційні бюджети – це:**

- а) сукупність бюджетів витрат і доходів, що забезпечують складання бюджетного звіту про прибуток;
- б) сукупність бюджетів, що відображають заплановані грошові кошти;
- в) сукупність бюджетів, що узагальнюють майбутні операції всіх підрозділів підприємства;
- г) усі відповіді вірні.

**17. Фінансові бюджети – це:**

- а) сукупність бюджетів витрат і доходів, що забезпечують складання бюджетного звіту про прибуток;
- б) сукупність бюджетів, що узагальнюють майбутні операції всіх підрозділів підприємства;
- в) сукупність бюджетів, що відображають заплановані грошові кошти та фінансовий стан підприємства;
- г) усі відповіді вірні.

**18. Визначіть суть відхилення від гнучкого бюджету:**

- а) різниця між фактичними результатами діяльності та показниками гнучкого бюджету при фактичному обсязі діяльності;
- б) різниця між показниками гнучкого та статичного бюджетів;
- в) відхилення за рахунок витрат та ціни;
- г) усі відповіді вірні.

**19. Визначіть складові зведеного бюджету виробничого підприємства:**

- а) операційний та фінансовий бюджети, допоміжні бюджети;
- б) бюджет собівартості, бюджет витрат на маркетинг;
- в) генеральний бюджет;
- г) усі відповіді вірні.

**20. Визначіть складові виробничого бюджету:**

- а) бюджет закупівлі матеріалів, бюджет витрат праці та бюджет загальновиробничих витрат;
- б) бюджет витрат з маркетингу та бюджет комерційних витрат;
- в) бюджет продаж;
- г) усі відповіді вірні.

***ПРАКТИЧНІ ЗАВДАННЯ***

***Завдання 12.1***

Підприємство випускає на ринок виріб А. Виробничі потужності і

можливості підприємства дозволяють йому виготовляти вказаний виріб в кількості 800 тис. шт. в рік. В попередньому році підприємство виготовило 800 тис. шт. виробів А, не змогло реалізувати 100 тис. шт., які знаходяться на складі готової продукції.

Визначте:

а) найбільш ефективну для даних умов ринку виробничу програму виробу А з врахуванням попиту покупців;

б) розрахуйте потребу в матеріалах на виготовлення виробу А в наступному (плановому) році, якщо відомо, що на виготовлення даного виробу потрібні матеріали  $M_1$ ,  $M_2$ ,  $M_3$ , а встановлена на підприємстві технологія передбачає норми витрати цих матеріалів на виріб у кількості відповідно 20 кг/шт., 25 кг/шт., 15 кг/шт.

### Завдання 12.2

Чиста вага деталі, виготовленої зі сталі 100 кг., норма витрати сталі 115 кг., випускається 5000 виробів у рік. Постачання сталі здійснюються один раз у квартал. Транспортний запас – три дні. Визначте розмір виробничого запасу і коефіцієнт використання сталі.

### Завдання 12.3

Визначить річну потребу заводу в свердлах. Річна витрата свердел 1500 шт., необхідний оборотний фонд на запланований рік 800шт., фактичний запас свердел станом на 1 жовтня поточного року 400 шт., на 1 грудня очікується поступлення партії свердел в розмірі 300 шт.

### Завдання 12.4

Завод в поточному році повинен реалізувати основної продукції на 26 тис. грн., крім того, заплановані послуги на сторону в сумі 5 тис. грн. Напівфабрикатів буде виготовлено на 210 тис. грн., з них у виробництві буде спожито на 205 тис. грн. Розмір незавершеного виробництва на кінець року передбачається збільшити порівняно з початком року на 7500 грн. Визначить розмір реалізованої і валової продукції заводу за рік.

### Завдання 12.5

Заводу необхідно випустити два види продукції А і Б, відпускна ціна на яку відповідно 110 і 200 грн. На заводі є 4 цехи, виробнича потужність яких по випуску кожного виду продукції становить (табл.12.1):

Таблиця 12.1

Виробнича потужність цехів підприємства, шт

Підрозділи	Вироби	
	А	Б

Цех №1	22000	40000
Цех №2	38000	15000
Цех №3	20000	-
Цех №4	-	33000

Визначить програму випуску по кожному виробу, яка забезпечує максимальний обсяг реалізації продукції.

### Завдання 12.6

Підприємство може виготовляти два види продукції – дитячі конструктори та іграшкові автомобілі. Витрати матеріалу (в кг) по виробках наведені в табл. 12.2.

Таблиця 12.2

#### Витрата матеріалу, кг

Виріб	Матеріал	
	А	Б
Дитячий конструктор	0,1	2,0
Іграшковий автомобіль	0,2	0,8

Прибуток, одержаний підприємством від реалізації виробів: дитячих конструкторів – 1,4 грн., іграшкових автомобілів – 1,2 грн. На місяць підприємство закупає матеріалу А – 22 кг., а матеріалу Б – 120 кг. Визначити обсяг випуску виробів, який забезпечує максимальний прибуток.

### Завдання 12.7

Обчислити показники обсягу виробництва і реалізації продукції фірмою за даними табл.12.3.

Таблиця 12.3

Показник	Значення
1. Обсяг виробництва, шт	5 000
2. Гуртова ціна виробу, грн	1200
3. Обсяг незавершеного виробництва, грн:	
на початок року	50 000
на кінець року	37 000
4. Собівартість одного виробу, грн	1 000
5. Тривалість виробничого циклу, днів	12
6. Приріст залишків готової продукції на складах за рік, шт	60
7. Коефіцієнт наростання затрат	0,62
8. Кількість робочих днів в році	230



### Завдання 12.8

Обґрунтувати виробничу програму малого підприємства по виробництву металовиробів з точки зору забезпеченості металом, якщо на плановий період підприємством укладено договори на поставку металу в обсязі 8 т, а середня вага виробу 0,85 кг. Коефіцієнт використання металу 0,72. 30% відходів металу можуть повторно використовуватися у виробництві. На плановий період МП має доставити споживачам 7500 шт. металовиробів.

### Завдання 12.9

Обчислити виконання плану по обсягу виробництва і асортименту продукції на основі даних табл.12.4.

Таблиця 12.4

Виріб	Випуск продукції, тис. грн	
	план	факт
М	100	106
Н	84	162
К	305	210
О	500	425

## Практичне заняття 10

### Тема 13. КОНТРОЛЬ ВИТРАТ І СТИМУЛЮВАННЯ ЕКОНОМІЇ РЕСУРСІВ

*Мета вивчення теми:* об'єктивне вивчення системи внутрішнього контролю на підприємстві, стану нарахування та списання витрат майбутніх періодів, виявлення та вчасне виправлення відхилень на підприємстві, форм стимулювання економії ресурсів.

#### **ПИТАННЯ ДЛЯ ОБГОВОРЕННЯ**

- 13.1. Система внутрішнього контролю на підприємстві.
- 13.2. Контроль витрат в умовах застосування системи гнучких кошторисів.
- 13.3. Форми стимулювання економії ресурсів.

#### **Методичні рекомендації щодо підготовки до практичного заняття**

Для обговорення теоретичного матеріалу здобувачі освіти повинні опрацювати лекційний матеріал і знати відповіді на питання.

1. Назвіть функціональні складові підсистеми контролю витрат.
2. Яку роль відіграє контроль у системі управління витратами на підприємстві?
3. Які особливості стимулювання працівників до економії ресурсів і зниження рівня їх витрачання?

### **ТЕСТОВІ ЗАВДАННЯ**

#### **1. Контроль, як функція управління – це:**

- а) процес визначення цілей діяльності, передбачення майбутнього розвитку і виробу найефективніших способів їх досягнення;
- б) вид людської діяльності;
- в) процес визначення досягнутих за певний період результатів діяльності, порівняння досягнутих результатів із запланованими і коригування діяльності, що в сукупності забезпечує виконання завдань плану на належному рівні;
- г) спостереження за роботою персоналу підприємства;
- д) процес спостереження за виконанням персоналом окремих завдань, повноважень і відповідальності.

#### **2. Мотивація, як функція управління – це:**

- а) намагання працівника отримувати високу заробітну плату;
- б) процес визначення досягнутих за певний період результатів діяльності, порівняння досягнутих результатів із запланованими;
- в) процес забезпечення ступеня відносного задоволення, що відчуває працівник, який дістав певну винагороду;
- г) процес формування структури управління, розподілу завдань, повноважень і відповідальності між працівниками суб'єкта господарювання для досягнення загальних цілей його діяльності;
- д) процес, що спонукає працівників до спільних узгоджених дій, які забезпечують досягнення поставлених цілей діяльності.

#### **3. Управління з функціональних позицій – це:**

- а) процес планування, організації, контролю, регулювання;
- б) процес планування, організації, мотивації;
- в) процес планування, організації, мотивації, контролю, які необхідні для досягнення певної цілі;
- г) процес організації і контролю;
- д) процес визначення цілей діяльності.

#### **4. До загальних функцій управління належать:**

- а) науковість, цілеспрямованість, послідовність;
- б) організація, контроль та планування;

- в) планування, організація, мотивація, контроль;
- г) управління підприємством, цехом, службою, відділом, дільницею, бригадою, проектною групою тощо;
- д) координація, складання звітів, контроль.

**5. До основних завдань контролю витрат належать:**

- а) систематичне відстежування динаміки витрат і факторів, які на неї впливають;
- б) виявлення відхилень фактичних показників рівня витрат від їх запланованих значень;
- в) аналіз відхилень у виконанні планових завдань;
- г) обґрунтування необхідності здійснення регулювальних заходів під час виконання планових завдань, участь у їх розробленні;
- д) правильними є всі попередні відповіді.

**6. Контрольованими є витрати:**

- а) які, менеджер підрозділу підприємства може безпосередньо контролювати або мати на них значний вплив;
- б) які, змінюються прямо пропорційно зміні обсягу діяльності;
- в) пов'язані із обслуговуванням і управлінням виробничого процесу;
- г) усі відповіді вірні.

**7. Неконтрольовані витрати:**

- а) не зазнають впливу керівника, а тому не можуть ними контролюватись;
- б) поділ, яких залежить від сфери впливу того чи іншого менеджера;
- в) витрати, що не мають лінійної залежності від фактора витрат;
- г) усі відповіді вірні.

**8. Ефективні витрати це витрати:**

- а) передбачені технологією та організацією виробництва;
- б) залежать від сфери впливу того чи іншого менеджера;
- в) не зазнають впливу керівника;
- г) усі відповіді вірні.

**9. Безперервне відстежування руху матеріальних цінностей, незавершеного виробництва і продукції – це контроль:**

- а) поточний;
- б) підсумковий;
- в) періодичний;
- г) разовий;
- д) проміжний.

**10. Контроль, що має форму інвентаризації активів (матеріальних, фінансових), ревізії діяльності чи аудиторської перевірки:**

- а) попередній;
- б) підсумковий;
- в) періодичний;
- г) разовий;
- д) проміжний.

**11. Контроль ресурсів (кадрових, матеріальних, фінансових), що виконується до початку дій з реалізації планів, – це контроль:**

- а) попередній;
- б) підсумковий;
- в) періодичний;
- г) разовий;
- д) поточний.

**12. Для ефективної дії стимулюючої системи за економію ресурсів, необхідно дотримання таких вимог:**

- а) однозначне визначення результатів, на досягнення яких націлено стимулювання, рівня і складу витрат, на зниження яких здатний вплинути працівник;
- б) тісний взаємозв'язок заохочення і результату за обсягом і в часі;
- в) застосування в міру напружених нормативів, контроль за ними і наявність механізму їх перегляду;
- г) дотримання порогу чутливості системи стимулювання;
- д) усі відповіді правильні.

**13. Преміювання робітників основного виробництва здійснюється за показниками:**

- а) ріст продуктивності праці;
- б) ліквідація втрат робочого часу;
- в) економія матеріальних ресурсів;
- г) поліпшення якості та освоєння нової технології;
- д) всі відповіді правильні.

**14. Розподіл заробітної плати та стимулювання економії ресурсів при бригадній формі організації праці здійснюється на основі:**

- а) кількості відпрацьованих годин;
- б) кількості відпрацьованих година-коефіцієнтів, кількості днів виходу на роботу;

- в) відпрацьованого часу, якості продукції
- г) обсягу виготовленої продукції;
- д) коефіцієнта виконання норм.

**15. Для оптимізації витрат на персонал необхідні такі дії:**

- а) забезпечення прозорості та зрозумілої для виконавця мотивації до зниження витрат;
- б) розробка системи мотивації на підставі ключових показників ефективності;
- в) підвищення рентабельності фонду оплати праці;
- г) скорочення частки фонду оплати праці в чистому прибутку компанії;
- д) усі відповіді правильні.

**16. На підприємствах доцільно використовувати такі методи матеріальної мотивації персоналу за зниження витрат:**

- а) залучення працівників до різних програм навчання і підвищення кваліфікації;
- б) делегування працівникам управлінських повноважень;
- в) публічне визнання успіхів працівників у роботі, підтвердження їх цінності для підприємства різними доступними для керівництва способами;
- г) забезпечення співробітникам можливості розвитку і навчання, планування кар'єри, оздоровлення;
- д) застосування моделей компенсаційної системи оплати праці.

**17. Зміст функції «Контролювання» в менеджменті витрат:**

- а) вид управлінської діяльності щодо забезпечення виконання певних завдань та досягнення цілей організації;
- б) вид управлінської діяльності, спрямований на максимальне забезпечення потреб працівників;
- в) безперервне спостереження за роботою персоналу організації;
- г) спостереження за виконанням персоналом окремих завдань

**18. Основні види контролю витрат:**

- а) загальний, вибірковий, індивідуальний;
- б) попередній, поточний, заключний;
- в) лінійний, функціональний, штабний;
- г) на базі норм, стандартів, нормативів.

**19. Управлінська функція «Мотивування» забезпечує:**

- а) досягнення особистих цілей кожним працівником;
- б) спонукання працівників до ефективного виконання поставлених задач;

- в) виконання прийнятних управлінських рішень;
- г) забезпечення безперервного впливу керівника на підлеглого.

**20. Процес спонукання себе та інших до діяльності з метою досягнення цілей – це:**

- а) мотивування;
- б) стимулювання;
- в) управлінські відносини;
- г) регулювання;
- д) контролювання.

## ***ПРАКТИЧНІ ЗАВДАННЯ***

### Завдання 13.1

За планом реформування проведені організаційно-технічні заходи щодо впровадження нової техніки.

*Дані:*

1. Капітальні витрати на заходи – 420 тис. грн.
2. Відносне скорочення чисельності за проектом – 16 осіб.
3. Середня зарплата одного працівника – 6500 грн.
4. Нарахування на зарплату – 37%.
5. Витрати на спецодяг – 650 грн. на робітника за рік.
6. Амортизація річна на капітальні вкладення – 15%.
7. Додаткові витрати електроенергію – 42 тис. кВт. год.
8. Тариф на електроенергію – 144,47 грн. (МВт. год.).
9. Загальна чисельність працівників підприємства – 430 осіб.

Розрахувати підвищення продуктивності праці, умовно-річний прибуток та термін окупності витрат на організаційно-технічні заходи.

### Завдання 13.2

На підприємстві проведена структурна перебудова управлінських структур. Чисельність управлінського персоналу скоротилася на 35%. Середня зарплата одного керівного працівника – 8500 грн. Чисельність керівного персоналу – 85 осіб.

За рахунок підвищення оперативності дій керівників собівартість продукції скоротилася на 10%. Собівартість одиниці продукції базового рівня складала 12000 грн. т. Обсяг виробництва базового рівня – 12 500 тис. т. Після удосконалення системи управління виробництвом продукції збільшилося на 12%. Ціна одиниці продукції – 14400 грн. Працівникам, які були скорочені, виплачується компенсація у розмірі 12 місячних посадових окладів.

### Завдання 13.3

Для бригади з чотирьох осіб використовується форма оплати праці за спільним кінцевим результатом. Розподіл загального заробітку здійснюється пропорційно кількості відпрацьованих днів і коефіцієнтів трудової участі (КТУ). За місяць бригаді нараховано 47220 грн зарплати, в тому числі: відрядний заробіток – 40670 грн, премія колективу бригади за додержання технологічної дисципліни - 5000 грн, індивідуальні доплати – 1550 грн. У табл. 13.1 наведено дані щодо членів бригади: про кількість відпрацьованих днів, коефіцієнти трудової участі, розміри індивідуальних доплат, а також форму для розподілу загального заробітку між членами бригади.

Таблиця 13.1

Обчислення заробітної плати членів бригади

Члени бригади	КТУ за місяць	Відпрацьовано днів	Кількість КТУ-днів	Оплата за один КТУ-день, грн	Зарплата за відпрацьовані КТУ-дні, грн	Індивідуальні доплати, грн	Зарплата за місяць, грн
Петренко	1,2	20				600,0	
Вакуленко	1,03	22				400,0	
Сидоренко	0,98	18				300,0	
Ігнатенко	0,95	16				250,0	
Разом							

1. Розподілити загальний заробіток між членами бригади.
2. Визначити для кожного працівника бригади величину відрядної заробітної плати і премії.

#### Завдання 13.4

Заходами реформування передбачається зменшити трудомісткість виробництва продукції підприємства. З 1 березня планового року передбачається провести заходи, які сприятимуть зменшенню трудомісткості продукції з 45 людино-год. до 24 людино-год. на 1т продукції. Розрахувати підвищення продуктивності праці за рахунок зменшення трудомісткості продукції.

## Практичне заняття 11

### Тема 14. ОПТИМІЗАЦІЯ ОПЕРАЦІЙНОЇ СИСТЕМИ ПІДПРИЄМСТВА ЗА КРИТЕРІЄМ ВИТРАТ

**Мета вивчення теми** – набуття вмінь раціонального використання матеріальних ресурсів, економія на закупівлі, зменшення витрат транспортування, забезпечення надійності постачання і виробництва.

### **ПИТАННЯ ДЛЯ ОБГОВОРЕННЯ**

- 14.1. Методика оптимізації запасів та інтервалів поставки матеріалів.
- 14.2. Методи оцінювання матеріалів у запасах.
- 14.3. Обґрунтування форми забезпечення операційної системи устаткуванням.

### **Методичні рекомендації щодо підготовки до практичного заняття**

Для обговорення теоретичного матеріалу здобувачі освіти повинні опрацювати лекційний матеріал і знати відповіді на питання.

1. Для чого на підприємстві створюються запаси матеріалів?
2. У чому полягає сутність системи управління запасами?
3. Як визначається оптимальна величина запасу?
4. Розкрийте сутність методів оптимізації інтервалів поставки матеріалів.
5. Які витрати виникають у процесі заготівлі та зберігання запасів?
6. У чому полягає сутність системи управління запасами «точно за часом»?
7. Які є методи оцінювання запасів?
8. За яких умов доцільно застосовувати метод «перший–перший» (*FIFO*)? У чому його специфіка?
9. Поясніть сутність методу «останній–перший» (*LIFO*).
10. У чому особливості методу оцінювання вибуття матеріалів за середньозваженою собівартістю?
11. У чому полягає сутність адаптації операційної системи і для чого вона здійснюється?
12. Назвіть параметри і форми адаптації.
13. В якій послідовності здійснюється адаптація устаткування?
14. Поясніть процедуру адаптації устаткування за допомогою функцій граничних витрат.
15. Які є форми забезпечення операційної системи устаткування?

### **ТЕСТОВІ ЗАВДАННЯ**

**1. Які із наведених факторів не сприяють підвищенню ефективності використання виробничої потужності підприємства?**



- а) збільшення змінності роботи устаткування;
- б) підвищення частки активної частини в загальному обсязі основних засобів;
- в) модернізація обладнання;
- г) підвищення ступеня оновлення устаткування;
- д) зниження серійності випуску продукції.

**2. Якщо виробничий підрозділ досяг запланованого обсягу виробництва і при цьому не допустив перевитрати ресурсів, то його діяльність варто оцінити як:**

- а) результативну і ефективну;
- б) результативну, але неефективну;
- в) нерезультативну і неефективну;
- г) ефективну, але нерезультативну.

**3. Якщо виробничий підрозділ перевиконав запланований обсяг виробництва, але при цьому допустив значні перевитрати ресурсів, то його діяльність варто оцінити як:**

- а) результативну і ефективну;
- б) результативну, але неефективну;
- в) нерезультативну і неефективну;
- г) ефективну, але нерезультативну.

**4. Якщо виробничий підрозділ не досяг запланованого обсягу діяльності, але при цьому не допустив перевитрати ресурсів, то його діяльність варто оцінити як:**

- а) результативну і ефективну;
- б) результативну, але неефективну;
- в) ефективну, але нерезультативну;
- г) нерезультативну і неефективну.

**5. Якщо виробничий підрозділ не досяг запланованого обсягу діяльності і при цьому допустив перевитрати ресурсів, то його діяльність варто оцінити як:**

- а) результативну і ефективну;
- б) результативну, але неефективну;
- в) ефективну, але нерезультативну;
- г) нерезультативну і неефективну.

**6. Які фактори, що впливають на ефективність використання виробничих потужностей, можна віднести до регульованих підприємством?**

- а) асортимент продукції, серійність випуску продукції;
- б) стандартизацію матеріалів, обладнання та деталей, що використовуються;
- в) темпи науково-технічного прогресу;
- г) конкурентне середовище підприємства;
- д) податкову політику держави.

**7. Запаси підприємства – це активи, які:**

- а) перебувають у процесі виробництва з метою подальшого продажу продукту виробництва;
- б) утримуються з метою управління підприємством;
- в) утримуються для подальшого продажу за умов звичайної господарської діяльності;
- г) утримуються для споживання під час виробництва продукції (робіт, послуг);
- д) усі відповіді правильні.

**8. До складу нормативу виробничих запасів входять такі елементи:**

- а) мінімальний запас, норматив запасу поточного поповнення;
- б) гарантійний запас, виробничий запас;
- в) транспортний запас, запас готової продукції;
- г) запас поточного поповнення, страховий запас;

**9. У яких одиницях визначаються нормативи виробничих запасів?**

- а) у днях виробничої потреби;
- б) у натуральних показниках та днях виробничої потреби;
- в) у кількості відповідно до виробничої потреби;
- г) у натуральних одиницях;
- д) у натуральних та вартісних показниках.

**10. Страховий (резервний) запас визначається як:**

- а) період, необхідний для приймання, складування і підготовки до виробничого використання матеріальних ресурсів;
- б) період, необхідний для термінового оформлення замовлення та доставку матеріалів від їх виробника до споживача;
- в) добуток потреби в ресурсі на період зриву постачання;
- г) половина середнього інтервалу між поставками;
- д) множення денної потреби у певному виді запасів на норму запасів у днях.

**11. Розмір якого запасу визначається в межах половини середнього інтервалу між поставками?**

- а) поточного запасу;
- б) підготовчого запасу;
- в) резервного запасу;
- г) транспортного запасу;
- д) технологічного запасу.

**12. Предмети, що створюють матеріальну основу продукції, представляють собою:**

- а) сировину та основні матеріали;
- б) допоміжні матеріали;
- в) напівфабрикати та комплектуючі вироби;
- г) малоцінні та швидкозношувані предмети.

**13. Оптимальною партією поставок матеріалів, які регулярно витрачаються у виробництві, є така, що потребує:**

- а) мінімальних витрат на придбання і зберігання;
- б) мінімальної складської площі;
- в) мінімальної кількості транспортних засобів;
- г) мінімальних витрат на придбання;
- д) мінімальних витрат на зберігання.

**14. При оптимальній величині замовлення матеріалів:**

- а) мінімальною є сума витрат зі зберігання та закупівлі даного виду матеріалів;
- б) мінімальною є сума питомих витрат із закупівлі та зберігання даного виду матеріалів;
- в) мінімальними є питомі витрати із закупівлі даного виду матеріалів;
- г) мінімальними є витрати на зберігання даного виду матеріалів.

**15. Граничний рівень запасу визначає:**

- а) термін витрачання запасу;
- б) оптимальну величину запасу;
- в) можливу затримку поставки;
- г) рівень запасу, при досягненні якого здійснюється наступне замовлення.

**16. Річна потреба підприємства у матеріалах – 12000 т, економічний розмір запасу – 200 т. Загальне число замовлень на рік складе:**

- а) 20 замовлень;
- б) 24 замовлення;

- в) 60 замовлень;
- г) 80 замовлень.

**17. Для оцінювання вибуття виробничих запасів підприємство може застосовувати такі методи оцінювання запасів:**

- а) лише метод ідентифікованої собівартості;
- б) лише метод «перший–перший» (FIFO);
- в) усі перераховані методи;
- г) метод середньозваженої собівартості.

**18. Метод, за яким оцінка запасів базується на припущенні, що запаси використовуються у тій послідовності, в якій вони надходили на підприємство, називається:**

- а) метод ФІФО;
- б) метод ідентифікованої собівартості;
- в) метод середньозваженої собівартості;
- г) метод нормативних витрат.

**19. Метод, за яким оцінка запасів базується на середній ціні, яка використовується для оцінки матеріальних ресурсів, що надходять на виробництво, називається:**

- а) метод ФІФО;
- б) метод ідентифікованої собівартості;
- в) метод середньозваженої собівартості;
- г) метод нормативних витрат.

**20. Метод, за яким оцінка запасів полягає в застосуванні норм витрат на одиницю продукції (робіт, послуг), які встановлені підприємством, з урахуванням нормальних рівнів використання запасів, праці, виробничих потужностей і діючих цін, називається:**

- а) метод ФІФО;
- б) метод ідентифікованої собівартості;
- в) метод середньозваженої собівартості;
- г) метод нормативних витрат.

## ***ПРАКТИЧНІ ЗАВДАННЯ***

### ***Завдання 14.1***

Розрахувати додатковий прибуток, чисту теперішню вартість додаткового грошового потоку, який повинне отримати підприємство за рахунок впровадження комплексно-механізованих ліній та термін окупності інвестицій.

*Дані:*

1. Фактичне виробництво продукції – 80 000 т.
2. Виробництво продукції за проектом – 120000 т.
3. Чисельність базова – 31 робітник.
  1. Чисельність за проектом – 21 особа.
  2. Трудомісткість продукції базова – 146 люд. год. / т.
  3. Трудомісткість за проектом – 80 люд. год. / т.
  4. Зарплата на 1 людино-год. – 62,5 грн.
  5. Заходи скорочують відходи виробництва з 10 грн./т до 6,5 грн./т.
  6. Капітальні витрати на заходи – 62 тис. грн.
  7. Амортизація – 14,8%.
  8. Додаткові витрати електроенергії – 12 тис. кВт. год., тариф – 1,44 грн.
  9. Ставка дисконту – 6%.

#### Завдання 14.2

Розрахувати додатковий прибуток за рахунок механізації виробничих операцій.

*Дані:*

1. Витрати на механізацію робіт – 120 тис. грн.
2. Норма амортизації обладнання – 15%.
3. Обсяг виробництва не змінюється і складає 6050 т.
4. Скорочення чисельності робітників – 10 осіб.
5. Середньомісячна зарплата – 6500 грн.
6. Ціна 1 т продукції – 12050 грн.

#### Завдання 14.3

Підприємство впровадило системи управління фінансами. На впровадження системи витрачено 65 тис. грн. Завдяки системі контролю за фінансовими потоками собівартість продукції знизилася на 1,2%. Базовий рівень собівартості продукції складає 2560 грн./т. Базовий обсяг виробництва продукції – 45 тис. т. Виробництво продукції за проектом – 52 тис. т. Обґрунтувати доцільність впровадження системи управління фінансами за допомогою показників: додатковий прибуток, додатковий грошовий потік і термін окупності витрат.

#### Завдання 14.4

Завдяки впровадженню системи управління витратами норма витрат матеріалів скоротилася на 5%, трудомісткість продукції – на 12%. Обсяг виробництва продукції збільшився з 12 тис. т до 18 тис. т. Собівартість одиниці продукції за базовим рівнем склала 12030 грн., в тому числі матеріали – 8560

грн. Ціна 1 т продукції – 15030 грн. Трудомісткість продукції базова – 120 людино-год. Середня тарифна ставка – 61,5 грн. год. Витрати на створення системи управління склали 620 тис. грн. Розрахувати ефективність системи.

#### Завдання 14.5

За планом реструктуризації індекс конкурентоспроможності товару фірми підвищився на 0,25, завдяки цьому сегмент її ринку збільшився на 8,5%. Базовий обсяг продажу товару фірми склав 12 млн. грн. Собівартість товару за статтями умовно-постійних витрат знизилася на 5,2%. Базова собівартість 10,2 млн. грн. Витрати на підвищення рівня конкурентоспроможності товару склали за проектом 85 тис. грн. Розрахувати ефективність заходів щодо підвищення рівня конкурентоспроможності товару фірми.

#### Завдання 14.6

Підприємство впровадило, систему маркетингу і логістики. Витрати на створення системи склали 120 тис. грн. Завдяки цьому ринок продажу фірми збільшився на 18%. Базовий рівень продажу – 45 млн. грн., собівартість продукції – 35 млн. грн. Після впровадження системи маркетингу і логістики прибуток збільшився на 24%. Обґрунтувати доцільність впровадження системи маркетингу і логістики.

#### Завдання 14.7

Розрахувати економічну ефективність механізації виробничих процесів на підприємстві. Витрати на механізацію склали 45 тис. грн. За рахунок механізації чисельність робітників скоротилася на 15%. Базова чисельність – 452 робітники. Середньомісячна зарплата – 6500 грн. Додаткові витрати електроенергії – 12 тис. кВт год. за рік, тариф – 1,44 грн. за 1 кВт год. Собівартість продукції знизилася на 8%. Базова собівартість одиниці продукції – 5260 грн./т. Обсяг виробництва – 12 тис. т.

#### Завдання 14.8

Розрахувати капітальні витрати на придбання нового обладнання. Оптова ціна обладнання – 45 тис. грн. Витрати на транспортування – 6% від вартості обладнання. Монтаж обладнання – 18% від його вартості. Старе обладнання має термін експлуатації 10 років, його балансова вартість 32 тис. грн. Річна норма амортизації – 15%. Витрати на демонтаж складають 7,5% від балансової вартості. Ліквідна вартість обладнання – 7,5 тис. грн.

#### Завдання 14.9

Розрахувати середньорічну вартість основних виробничих засобів підприємства. Вартість основних засобів на початок року становила 1,2 млн.

грн., з 1.03 планового року вибувають засоби вартістю 125 тис. грн., а з 1.06. планового року вводяться нові засоби вартістю 478 тис. грн.

#### Завдання 14.10

Підприємство спеціалізується на виробництві окулярів. Виробнича потужність його – 500 000 окулярів на рік – використовується на 90 %. Для виробництва окулярів потрібні лінзи. Ціна однієї лінзи – 4 грн. Витрати на оформлення і поставку однієї партії лінз (оформлення документації, транспортні витрати, поїздки агентів з постачання тощо) – 450 грн. Витрати підприємства на зберігання запасу лінз (на капітал у запасах, утримання складу тощо) становлять 15 % від їх вартості.

Визначити оптимальну партію поставки лінз на підприємство.

Установити періодичність постачання лінз протягом року.

#### Завдання 14.11

Підприємство планує в наступному році виготовити і реалізувати 100000 шт. продукції. Відомо, що для виготовлення одиниці продукції необхідно 0,5 кг сировини. Необхідно визначити потребу підприємства в сировині та розрахувати найбільш економічну партію закупівель, якщо відомо, що витрати на організацію одного замовлення сировини становлять 1500 грн, а витрати на зберігання 1 кг сировини на складі підприємства 55 грн.

#### Завдання 14.12

Підприємство виготовляє продукцію трьох видів: А, Б, В, для виготовлення якої необхідно метал та пластик, норми витрат металу та пластику на виготовлення готової продукції наведені в табл.14.1

Таблиця 14.1

Вироби	Норми витрат	
	металу	Пластику
А	1	1,5
Б	3	0,8
В	4	4

Річна програма випуску виробу А –10000 шт., Б – 8000 шт., В – 12000 шт. Визначити потребу підприємства у кожному виді сировини, розрахуйте найбільш економічну партію закупівель, якщо відомо, що зберігання 1 т сировини на складі підприємства коштує 300 грн., а витрати на організацію одного замовлення і постачання партії металу та пластику рівні і становлять 4500 грн.

### Завдання 14.13

Підприємство закуповує сировину у постачальника. Відомо, що річна потреба підприємства у сировині становить 750 тонн. Одна тонна сировини коштує 7500 грн, витрати на організацію одного замовлення – 24000 грн, витрати на зберігання 1 т сировини на складі підприємства – 290 грн. Підприємство закуповує сировину партіями по 250 т. Відомо, що з 1 тонни сировини підприємство отримує 0,7 т готової продукції. Визначіть ціну 1 т готової продукції, якщо відомо, що витрати на закупівлю матеріальних ресурсів становлять 40% загальних витрат підприємства, а рівень рентабельності рівний 15%.

### Завдання 14.14

Підприємство випускає продукцію, виробництво якої вимагає комплектуючих виробів. Підприємство може купити ці комплектуючі вироби по ціні 50 грн за одиницю, або виготовити самостійно. Змінні витрати становлять 43 грн в розрахунку на одиницю комплектуючих виробів. Постійні витрати підприємства рівні 490 тис. грн. На основі цих вихідних даних слід визначати: чи закупати комплектуючі вироби у постачальника, який спеціалізується на їх виробництві, чи виготовити на підприємстві самостійно?

### Завдання 14.15

Підприємство закуповує сировину у постачальника. Річний обсяг попиту підприємства в сировині становить 6400 т. При збільшенні обсягу партії закупівлі постачальник надає покупцям зниження з ціни з ціллю зацікавлювати їх робити замовлення у великих кількостях.

Розрахуйте:

1) економічну партію закупівлі сировини без врахування знижок з ціни, а також повні затрати, які включають затрати на закупівлю, на розміщення і виконання замовлень, а також зберігання запасів сировини;

2) повні затрати підприємства у відповідності з тими обсягами закупівлі сировини, які перевищують економічний розмір, і в ціни продажу яких закладені знижки;

3) виберіть значення партії закупівлі, яка забезпечує мінімальний розмір повних затрат, які включають витрати на закупівлю сировини, на розміщення і виконання замовлень, а також на зберігання сировини на складі підприємства.

Вихідні дані для рішення задачі представлені в табл. 14.2

Таблиця 14.2

Вихідні дані

Партія замовлення, ц	Ціна 1 т сировини
від 1 т до 499 т	40,0 тис. грн.
від 500 т до 999 т	39,9 тис. грн.



від 1000 т і більше	39,8 тис. грн.
---------------------	----------------

Витрати на розміщення і виконання замовлення становлять 100 тис. грн., а затрати на зберігання на складі 1 т сировини в рік – 8 тис. грн.

### Завдання 14.16

Підприємство купує матеріал у постачальника партіями 250 одиниць по ціні 4 тис. грн. за 1 одиницю. Річний обсяг потреби в цьому матеріалі становить 2500 одиниць. Витрати на розміщення і виконання одного замовлення рівні 25 тис. грн., а річні затрати на зберігання одиниці матеріалу на складі 1250 тис. грн.

Розрахуйте:

- 1) економічну партію закупки матеріалу постачальника;
- 2) повні затрати, які включають затрати на закупівлю матеріалів, їх зберігання на складі, розміщення і виконання замовлень А при закупівлі матеріалів партіями в 250 одиниць і економічними партіями;
- 3) економію затрат при переході від закупівлі матеріалів у постачальника партіями в 250 одиниць до економічної партії закупівлі.

Визначте як зміняться витрати підприємства при умові закупівлі матеріалів партіями в 500 одиниць, 625 одиниць, 1250 одиниць. Слід врахувати, що постачальник надає знижки з ціни 10% при закупівлі партій від 600 до 999 одиниць і 15% – партіями більше 1000 одиниць.

## **Тема 15. УПРАВЛІННЯ ВИТРАТАМИ НА ЯКІСТЬ**

*Мета вивчення теми – закріплення теоретичного матеріалу щодо сутності витрат на якість продукції, їх класифікації; виокремлення факторів, що впливають на якість продукції та рівень витрат.*

### **ПИТАННЯ ДЛЯ ОБГОВОРЕННЯ**

- 15.1. Фактори, що впливають на якість продукції.
- 15.2. Поняття «витрати на якість» та їх класифікація.
- 15.3. Окупність витрат на якість.

*Методичні рекомендації щодо підготовки до практичного заняття*

Для обговорення теоретичного матеріалу здобувачі освіти повинні опрацювати лекційний матеріал і знати відповіді на питання.

1. У чому полягає сутність управління витратами на якість продукції?
2. Яких помилок можуть допускатися недостатньо обізнані виробники, щодо якості продукції?
3. У які групи можна об'єднати всі фактори, які впливають на якість продукції?
4. Які фактори належать до організаційних?
5. Назвіть класифікацію витрат на якість за А.Фейгенбаумом.
6. За якими ознаками вивчається структура витрат на якість?
7. Які витрати на якість відносять до корисних витрат?
8. Назвіть структуру витрат на попередження дефектів.
9. До яких витрат відносять витрати пов'язані з випробуванням і вимірюванням до виробництва продукції, щоб проконтролювати відповідність проекту вимогам якості?
10. З яких розділів складаються витрати зумовлені внутрішніми відмовами.
11. Які витрати називають витратами на вхідний контроль?
12. З яких розділів складаються попереджувальні витрати?
13. Як називаються витрати, які виникають у надзвичайних ситуаціях?
14. Якими властивостями характеризуються економічні фактори?
15. Які фактори належать до технічних?

### ***ТЕСТОВІ ЗАВДАННЯ***

#### **1. Якість продукції – це:**

- а) її здатність задовольняти певні потреби споживачів у відповідності до призначення;
- б) кількісна характеристика ступеня придатності продукції для задоволення конкретного попиту у ній;
- в) сукупність властивостей виробу, які визначають його термін експлуатації;
- г) відповідність її стандартам;
- д) дотримання технології виробництва.

#### **2. Сукупність організаційної структури, методик, процесів і ресурсів, необхідних для загального керівництва якістю – це :**

- а) система менеджменту якістю (СМЯ);
- б) політика у сфері якості;
- в) цілі у сфері якості;
- г) робочі інструкції з якості;

д) настанова з якості.

**3. Необхідність визначення витрат на якість вперше була обґрунтована:**

- а) А. Фейгенбаумом;
- б) Е. Демінгом;
- в) Т. Мальтусом;
- г) Д. Рікардо;
- д) В. Петті.

**4. Витрати, викликані невідповідністю якості виробів, яка виявляється після передачі їх споживачеві – це :**

- а) витрати, зумовлені зовнішніми відмовами;
- б) витрати, зумовлені внутрішніми відмовами;
- в) оцінні витрати;
- г) попереджувальні витрати;
- д) витрати на відповідність.

**5. До складу документації СМЯ належать:**

- а) стратегія з якості;
- б) політика у сфері якості;
- в) оперативно-календарні плани;
- г) методики та процедури;
- д) робочі інструкції.

**6. Сертифікація продукції – це:**

- а) процедура, за допомогою якої третя сторона дає письмову гарантію, що продукція, процес чи послуга відповідають встановленим вимогам;
- б) створення системи єдиних правил, норм та вимог до продукції (послуги, процесу);
- в) процес випробувань продукції з метою підтвердження її конкурентоспроможності;
- г) діяльність з метою досягнення оптимального рівня впорядкування в певній галузі;
- д) всі відповіді правильні.

**7. Сертифікат відповідності – це документ, який:**

- а) засвідчує високий попит на продукцію;
- б) підтверджує відповідність сертифікованої продукції вимогам нормативних актів і конкретних стандартів або інших нормативних документів по стандартизації;

- в) засвідчує право власності на продукцію;
- г) є необхідним для реалізації продукції на міжнародних ринках;
- д) підтверджує рівень конкурентоспроможності продукції.

**8. Витрати, пов'язані з заміною, ремонтом виробів, у яких споживач виявив дефекти в період гарантійного терміну експлуатації – це :**

- а) рекламації;
- б) забраковані і повернені вироби;
- в) уступки;
- г) втрата продажу;
- д) втрати внаслідок вилучення.

**9. Витрати внаслідок знижки ціни, зроблені споживачу через не комфортність прийнятих ним виробів – це :**

- а) відповідальність за якість продукції;
- б) втрати внаслідок вилучення;
- в) забраковані і повернені вироби;
- г) уступки;
- д) втрата продажу.

**10. До економічних факторів, що впливають на якість продукції належать:**

- а) технічний рівень бази проектування, виготовлення та експлуатації;
- б) професійна підготовка персоналу, їх фізіологічні й емоціональні особливості;
- в) розподіл праці, спеціалізація, форми організації виробничих процесів,
- г) ціна, собівартість, форми і рівень зарплати, рівень витрат на технічне обслуговування і ремонт;
- д) ритмічність виробництва, форми і методи контролю.

**11. До складу витрат невідповідностей належать:**

- а) витрати на оцінку й контроль якості продукції;
- б) витрати на рекламації;
- в) витрати на усунення дефектів;
- г) витрати на інформаційне забезпечення;
- д) втрата іміджу фірми.

**12. До складу факторів, що впливають на якість продукції, належать:**

- а) організаційні;
- б) економічні;
- в) суб'єктивні;

- г) технічні;
- д) усі відповіді правильні.

**13. До складу одиничних показників якості належать:**

- а) призначення;
- б) організаційні;
- в) економічні;
- г) суб'єктивні;
- д) немає правильної відповіді.

**14. За кількістю властивостей, що характеризуються, розрізняють такі показники якості:**

- а) базові;
- б) одиничні;
- в) економічні;
- г) екологічні;
- д) ергономічні.

**15. Витрати, пов'язані з вилученням дефектного або підозрілого виробу з експлуатації – це :**

- а) відповідальність за якість продукції;
- б) втрати внаслідок вилучення;
- в) забраковані і повернені вироби;
- г) уступки;
- д) втрата продажу.

**16. FMEA- метод це**

- а) метод оцінки перспектив зростання;
- б) метод визначення оптимального розміру замовлення;
- в) прийом поліпшення якості продукції;
- г) аналізу вигід і витрат;
- д) формальний розгляд альтернативних конструкцій системи.

**17. Вибір підприємством методу оцінювання витрат на якість залежить від:**

- а) специфіки підприємства;
- б) індивідуальної структури;
- в) виду діяльності;
- г) рівня розвитку системи якості
- д) усі відповіді правильні.

**18. У міжнародних стандартах ISO 9004 види витрат представлені такими двома групами:**

- а) виробничими і невиробничими;
- б) постійними і змінними;
- в) прямими і непрямими;
- г) корисними і некорисними;
- д) передбачуваними і непередбачуваними.

**19. Втрати прибутку через згортання наявних ринків внаслідок поганої якості продукції – це :**

- а) відповідальність за якість продукції;
- б) втрати внаслідок вилучення;
- в) забраковані і повернені вироби;
- г) уступки;
- д) втрата продажу.

**20. Витрати як результат позову за якість і надбавки, виплачені за забезпечення мінімальної шкоди – це :**

- а) відповідальність за якість продукції;
- б) втрати внаслідок вилучення;
- в) забраковані і повернені вироби;
- г) уступки;
- д) втрата продажу.

## ***ПРАКТИЧНІ ЗАВДАННЯ***

### *Завдання 15.1*

Повна собівартість одиниці товарної продукції становить 1000 грн. Рівень рентабельності даного виробу 33%. Надбавка за високу якість і відповідність міжнародним стандартам – 15%. Ставка акцизного збору 30%. Торгівельна надбавка – 12% до вільної відпускної ціни з ПДВ. Розрахувати роздрібну ціну товару.

### *Завдання 15.2*

Визначити прибуток виробника від продажу одиниці виробу, якщо його повна собівартість 5,7 грн; регульована роздрібна ціна виробу з ПДВ –10 грн; торговельна знижка, встановлена державою, 5%; ставка акцизного збору –16%.

### *Завдання 15.3*

Собівартість місячного обсягу виробництва складає 105 тис. грн. Втрати від браку склали 3 тис. грн; витрати на виправлення браку – 0,7 тис. грн;

відшкодування втрат від браку з боку винуватців за цей період – 0,6 тис. грн. Визначити який відсоток за місяць складають витрати пов'язані із виготовленням бракованої продукції.

#### Завдання 15.4

На підприємстві випускається сталевий лист, що використовується для виробництва труб і турбін. В плановому періоді передбачено покращити якісні характеристики продукції за рахунок використання нової якісної сировини. При цьому зменшується товщина листа та зростає його вартість. Необхідно прийняти рішення про ефективність такого впровадження, розрахувавши індекси затрат з урахуванням зміни рівня якості та вартості матеріалу. Вихідні дані для розрахунку подано в табл.15.1.

Таблиця 15.1

Базові показники		Проектні показники	
Товщина листа, мм	Вартість листа, грн	Товщина листа, мм	Вартість листа, грн
4,42	44	3,05	48
4,84	46	2,53	52
4,02	43	2,28	51
3,91	46	2,02	52
3,35	48	1,84	52

#### Завдання 15.5

У цеху використовується 100 ламп для освітлювання впродовж 10 год. на добу. Їхній ресурс – 500 год., ціна – 25 грн за одну шт. Замість них пропонується використовувати лампи, які мають ресурс 800 год. і ціну 30 грн. Чисельність робочих днів на рік – 260. Визначити інтегральний показник якості старих і нових ламп; рівень якості нових ламп; річну економію від використання нових ламп.

#### Завдання 15.6

На насособудівельному заводі після проведення різноманітних заходів досягли підвищення строків експлуатації насосів до першого капітального ремонту:

- відцентрованих – із 5000 до 7000 годин;
- заглибних – із 4000 до 6000 годин;
- спеціальних – із 3000 до 5000 годин.

Додаткові капітальні затрати на впровадження вказаних заходів склали: по відцентрованих насосах – 25 000 грн, на заглибних – 20 000 грн, на спеціальних - 5000 грн.

Собівартість виготовлення кожного насосу збільшилася за рахунок додаткових витрат на матеріали та амортизацію обладнання: на відцентрованих насосах – на 8 грн, на заглибних – на 7 грн, на спеціальних – на 10 грн. Оптова ціна на насоси не змінилася. Фонд часу роботи кожного насоса на рік становить 4000 годин. Додаткові вихідні дані для розрахунку подано в табл. 15.2.

Таблиця 15.2

Найменування	Випуск, шт/рік	Річні витрати на капітальний ремонт (% від вартості насоса)	Ціна насоса, грн
Відцентрований	10000	5,0	800
Заглибний	8000	6,5	500
Спеціальний	1000	7,0	1000

Визначити економічний ефект, одержаний від впровадження заходів із підвищення якості насосів

## СПИСОК ЛІТЕРАТУРИ

1. Господарський кодекс України від 16.01.2003 № 436-IV. URL: <http://zakon4.rada.gov.ua/laws/show/436-15>
2. Податковий кодекс України від 2.12.2010 р. № 2755-VI. URL: <http://zakon3.rada.gov.ua/laws/show/2755-17>.
3. Закон України «Про бухгалтерський облік та фінансову звітність в Україні» від 16.07.1999 № 996 – XIY ВР. URL: : <http://zakon1.rada.gov.ua/>



4. Наказ Мінфіну від 07.02.2013 р. № 73 «Про затвердження Національного положення (стандарту) бухгалтерського обліку 1 «Загальні вимоги до фінансової звітності». URL: <http://zakon4.rada.gov.ua/laws/show/z0336-13>.
5. Наказ Міністерства фінансів України «Про затвердження Положення (стандарту) бухгалтерського обліку 7 «Основні засоби» від 27.04.2000 р. № 92. URL: <http://zakon5.rada.gov.ua/laws/show/z0288-00>.
6. Наказ Міністерства фінансів України «Про затвердження Положення (стандарту) бухгалтерського обліку 9 «Запаси» від 20.10.1999 р. № 246. URL: <http://zakon1.rada.gov.ua/laws/show/z0860>.
7. Наказ Міністерства фінансів України «Про затвердження Положення (стандарту) бухгалтерського обліку 15 «Дохід» від 29.11.1999 р. №290. URL: : <http://zakon1.rada.gov.ua/laws/show/z0860>.
8. Положення (стандарт) бухгалтерського обліку 16 «Витрати» від 31.12.99 р. № 318, зі змінами і доповненнями. URL : <http://zakon.rada.gov.ua>.
9. Артамонова Н.С., Акулюшина М.О. Управління витратами : навч. посіб.– Київ: Центр навчальної літератури, 2016. 116 с.
10. Бабюк А., Цимбаляк С. Іноваційні методи управління витратами на підприємстві. Інноваційний розвиток: стратегічний погляд у майбутнє : матер. VI всеукраїнської наук.-практ.конф. (Тернопіль, 6 квіт. 2017 р.), Тернопіль : ТНТУ імені Івана Пулюя, 2017. URL: <https://elartu.tntu>
11. Белявцева В. В. Організація управлінського обліку в торгово-виробничих підприємствах: автореф. дис. канд. екон. наук: 08.06.04. Харків, 2006. 18 с.
12. Бойчик І. М. Економіка підприємства: навч. посіб. Київ : Атіка, 2004. 480 с.
13. Болюх М. А. Економічний аналіз: навч. посіб. Київ : КНЕУ, 2003. 556 с.
14. Бондар Н. М. Економіка підприємства: навч. посіб. Київ : А.С.К., 2004. 400 с.
15. Бутинець Ф. Ф. Бухгалтерський управлінський облік: навч. посіб. Житомир: ЖІТІ, 2000. 608 с.
16. Василько В. Г. Організація виробництва : навч. посіб. URL: <https://library.if.ua/book/106>
17. Ващенко Н. М. Удосконалення класифікації витрат торгівлі. *Регіональні перспективи*. 2003. № 4-5 (29-30). С. 192-193.
18. Войтенко Т. С., Ворона Н. О. Усе про облік витрат на виробничому підприємстві : наукове видання. Харків: Фактор, 2005. 266 с.
19. Горбань О. М., Бахрушин В. Є. Основи теорії систем і системного аналізу: навч. посіб. Запоріжжя: ЗІДМУ, 2004. 204 с.
20. Грещак М. Г., Коцюба О. С. Управління витратами: навч.- метод. посіб. Київ: КНЕУ, 2002. 131 с.
21. Давидович І. Є. Управління витратами: навч. посіб. Київ: Центр учбової літератури, 2008. 320 с.

22. Данилко В.К., Кушніренко О.М., Марченко К.С. Управління витратами: навч. посіб. Київ: Каравела, 2015. 216 с.
23. Данилюк М. О., Лещій В. Р. Теорія і практика процесно-орієнтованого управління витратами: наукове видання. Івано-Франківськ: Місто НВ, 2002. 248 с.
24. Дем'яненко С. І. Менеджмент аграрних підприємств: навч. посіб. Київ : КНЕУ, 2005. 347 с. URL: <https://buklib.net/component/option>
25. Іванюта П.В., Лугівська О.П. Управління ресурсами та витратами: навч. посіб. Київ: Центр навчальної літератури, 2010. 320 с.
26. Економічна енциклопедія: У 3-х томах. Т.1. / редкол.: С. В. Мочерний (відп.ред.) та ін. Київ : Видавничий центр «Академія», 2000. 864с.
27. Економіка підприємства: підруч. / заг. ред. С. Ф. Покропивного. Київ : КНЕУ, 2001. 528 с.
28. Економічний аналіз: навч. посіб. / за ред. проф. Ф. Ф. Бутинця. Житомир: ПП Рута, 2003. 680 с
29. Економічний аналіз: навч. посіб. / за ред. М.Г. Чумаченка. Київ : КНЕУ, 2003. 556 с.
30. Жовнірова М. В. Удосконалення системи управління витратами на підприємствах URL: <https://ipdo.kiev.ua/files/articles/but7.pdf>.
31. Захарченко Л.А., Яцкевич І.В. Управління витратами : навч. посіб. з практичних занять для студентів вищих навчальних закладів. Одеса: ВМВ, 2011. 238 с.
32. Іванюта П.В. Лугівська О.П. Управління ресурсами та витратами: навч. посіб. Київ: Центр навчальної літератури, 2010. 320 с.
33. Кораблін С. Деякі обмеження моделі В. Леонтьєва «затрати-випуск» / С. Кораблін. *Економіка України*. 1996. № 2. С.42-50.
34. Крайник О. П. Клепикова З. В. Фінансовий менеджмент : навч. посіб. Київ : Дакор, 2000. 260 с.
35. Кубай В. М. Основні чинники впливу на механізм формування витрат підприємства. Теорія та практика менеджменту: матеріали міжнародної науково-практичної конференції. Луцьк: СНУ імені Лесі Українки, 2016. С.37-40.
36. Кузьмін О.Є. Мельник О.Г., Когут У.І. Управління витратами на підприємствах : навч. посіб. Львів: Видавництво Львівської політехніки, 2014. 244 с.
37. Кузьмін О. Є., Данилюк М.О. Управління витратами : навч. посіб. Івано-Франківськ : Симфонія форте, 2014. 264 с.
38. Ліпич Л. Г., Ющишина Л.О. Управління витратами бізнес-процесів у рослинництві : монографія Луцьк: ВІСМ, 2011. 216 с.
39. Лень В.С. Управлінський облік: навч. посібник Київ: Знання-Прес, 2003. 287 с.

40. Маниліч М. І., Миронюк О. В. Собівартість продукції: теоретичний аспект— Чернівці: ПВНЗ «Буковинський університет», 2005. 115с.
41. Мельник О. Г. Удосконалення управління витратами підприємства на засадах бюджетів. *Вісник Національного університету «Львівська політехніка»*, № 527. Львів: Видавництво НУ «ЛП», 2005. С. 29-36.
42. Меренкова Л. О. Управління витратами підприємства в ринковій економіці: автореф. дис. ... кан-та екон. наук: 08.06.01. Харків, 2003. 20 с.
43. Мних Є.В. Економічний аналіз: підруч. Київ : Центр навчальної літератури, 2005. 472 с.
44. Нападівська Л. В. Управлінський облік: монографія. Дніпропетровськ: Наука і освіта, 2000. 450 с.
45. Пархоменко В. М. Бухгалтерський облік, внутрішній контроль і економічний аналіз витрат на поліпшення якості продукції: проблеми теорії та методології : монографія. Житомир: ЖДТУ, 2010. 560 с.
46. Пашута М. Т., Калина А.В. Прогнозування та макроекономічне планування: навч. посіб. Київ : МАУП, 1998. 192 с.
47. Пилипів Н. І. Облік і контроль затрат на газотранспортних підприємствах: монографія. Івано-Франківськ: ВДВ ЦІТ, 2007. 364 с.
48. Пушкар М.С. Управлінський облік: навч. посіб. Тернопіль: Карт-бланш, 1998. 163 с.
49. Руденко Н. І. Управління виробничими витратами на підприємствах в умовах ринку: автореф. дис. на здобуття наук. ступеня канд. екон. наук. Львів: ДПА ДРУК, 2002. 18 с.
50. Тарасенко С. І. Удосконалення механізму формування поточних витрат в промисловості: автореф. дис. на здобуття наукового ступеня канд. екон. наук : 08.07.01. Харків, 1999. 20 с.
51. Ткаченко Т. П., Токарська Ю.О. Управління витратами на підприємствах будівельної галузі за умов використання концепції ланцюжка цінностей. *Ефективна економіка*. 2018. № 6. URL: <http://www.economy.nayka.com.ua/?op=1&z=6400>
52. Турило А.М., Кравчук Ю. Б., Цуцурук Н. М. Уточнення сутності поняття «витрати» і їхньої економічної оцінки на підприємстві. *Актуальні проблеми економіки*. 2004. № 11(41). С. 85-88.
53. Фандель Г. Теория виробництва і витрат / Пер. с нем. під керівництвом і за редакцією М.Г. Грецака. Кив: Таксон, 2000. 501 с.
54. Хміль Ф. І. Основи менеджменту: підруч. Київ: Академвидав, 2003. 608 с.
55. Цал-Цалко Ю. С. Витрати підприємства : навч. посіб. Житомир: ЖІТУ, 2002. 647 с.
56. Череп А. В. Організація управління адміністративними витратами на підприємствах. *Економіка та держава*. 2006. №5. С.50-52.

57. Чухліб О. А. Управлінське рішення щодо витрат у собівартості продукції. *Фінанси України*. 2006. №2. С. 129-137.
58. Шандова Н. В. Визначення механізму прогнозування показників розвитку виробництва. *Актуальні проблеми економіки*. 2004. №2(32). С. 182-189.
59. Шевців Л.Ю. Управлінський облік: засоби діагностики знань студентів. Львів : ЛДФА, 2010. 87 с.
60. Ющишина Л.О. Калькулювання та облік витрат на виробництво продукції. Менеджмент та підприємництво в Україні: етапи становлення і проблеми розвитку. *Вісник національного університету «Львівська політехніка»*. Відп. ред. д.е.н., проф. О.Є. Кузьмін. Львів, 2007. №577. С.443-450.
61. Ющишина Л.О. Необхідність класифікації витрат на постійні та змінні при їх плануванні. *Вісник Хмельницького Національного університету: Економічні науки*. Хмельницький, 2007. № 3, Т.1(92). С.144-148.
62. Ющишина Л.О. Фактори, що визначають рівень витрат на виробництво продукції і методи їх аналізу. *Вісник Київського національного університету технологій та дизайну*. К., 2007. № 5(37), Т.2. С.115-122.
- Ющишина Л.О. Формування витрат на оплату праці працівників сільськогосподарських підприємств. *Формування ринкової економіки: Зб. наук. праць. Спец. вип. Управління людськими ресурсами: проблеми теорії та практики*. Т.1. Ч.ІІ. КНЕУ, 2007. С.1006-1013.
63. Ющишина Л. О. Особливості методики аналізу витрат бізнес-процесів в рослинництві. *Проблеми економіки та управління : вісник Національного університету «Львівська політехніка»*. Львів, 2008. № 628. С. 365-369.
64. Ющишина Л. О. Структура управління витратами бізнес-процесів в рослинництві. Зб. наук. праць ЧДТУ : Економічні науки. Вип. 21. Черкаси, 2008. С. 252 - 258.
65. Ющишина Л. О. Особливості управління витратами на відтворення основних засобів. *Економічні науки. Економіка та менеджмент: збірник наукових праць*. Вип. 5(18). Ч. 2 Луцьк: ЛНТУ, 2008. С. 350-360.

## Додаткові вихідні дані для виконання завдання

Значення Варіанти	$З_1$	$З_2$	$P_1$	$P_2$	$K_1$	$K_2$
1	10600	15490	16012	31100	1510	1231
2	28000	15980	24183	21200	2520	2242
3	11800	16470	36036	11300	1530	1253
4	26800	16960	14200	31400	2540	2264
5	13000	17450	26060	21500	1550	1297
6	25600	17940	34217	11600	2560	2286
7	14200	18430	16083	31700	1570	1319
8	24400	18920	24231	21800	2580	2308
9	23800	19410	36108	11900	1590	1275
10	16000	19900	14250	32001	2600	2550
11	16600	20390	26130	22010	1610	1539
12	18400	20880	34268	12002	2620	2528
13	22000	21370	16152	32012	1630	1495
14	21400	21860	24283	22003	2640	2462
15	19600	27250	36180	12014	1650	1506
16	20200	27740	14300	32006	2660	2484
17	17800	28230	26204	21001	1670	1451
18	19000	28720	36216	11002	2680	2473
19	20800	29210	14325	31003	1690	1517
20	17200	29700	22083	21004	2700	2440
21	22600	26760	36252	11005	1710	1418
22	23200	26270	14350	31006	2720	2396
23	15400	25780	26276	22221	1730	1341
24	14800	25290	36288	12219	2740	2319
25	25000	24800	14375	32018	1750	1407
26	13600	24310	24383	22200	2760	2352
27	26200	23820	34392	12007	1770	1308
28	12400	23330	14401	32008	2780	2330
29	27400	22840	26348	22009	1790	1385
30	11200	22350	36360	12019	2800	2429
31	2244	56480	14562	33120	1740	1230

## Продовження додатку А

Значення Варіанти	A <sub>1</sub>	A <sub>2</sub>	R	M	N	L
1	1471	1752	2510	4508	4315	5015
2	1481	1755	2520	5515	5330	2503
3	1472	7157	2530	4525	4345	1530
4	1482	7160	2540	5535	5360	2560
5	1473	7612	2550	4545	4375	1575
6	1483	7615	2560	5552	5390	2590
7	1474	7675	2562	5487	4405	1605
8	1484	7701	2581	6500	5420	2620
9	1475	7729	2587	6142	4430	1635
10	1485	7751	2610	6255	5440	2650
11	1476	7771	2615	6374	4450	1665
12	1486	7801	2621	6505	5460	2680
13	1477	7821	2626	6625	4470	1695
14	1487	7851	2632	6754	5480	2710
15	1478	7871	2644	6875	4490	1725
16	1488	7901	2649	7005	5500	2740
17	1479	7921	2655	7125	4505	1755
18	1489	7952	2660	7255	5510	2770
19	1480	7953	2671	7375	4515	1785
20	1490	8001	2685	7505	5520	2800
21	1481	8021	2693	7625	4525	1815
22	1491	8051	2705	7755	5530	2830
23	1483	8052	2710	7875	4545	1845
24	1493	8101	2720	8005	5560	2860
25	1485	8121	2730	8125	4575	1875
26	1495	8161	2740	8255	5590	2890
27	1484	8151	2750	8375	4605	1905
28	1494	8201	2760	8505	5620	2920
29	1486	8221	2762	8625	4635	1935
30	1496	8251	2800	8756	5650	2950
31	1450	8300	2580	9005	4680	1960

## Перелік чинників на зміну фінансових результатів діяльності підприємства

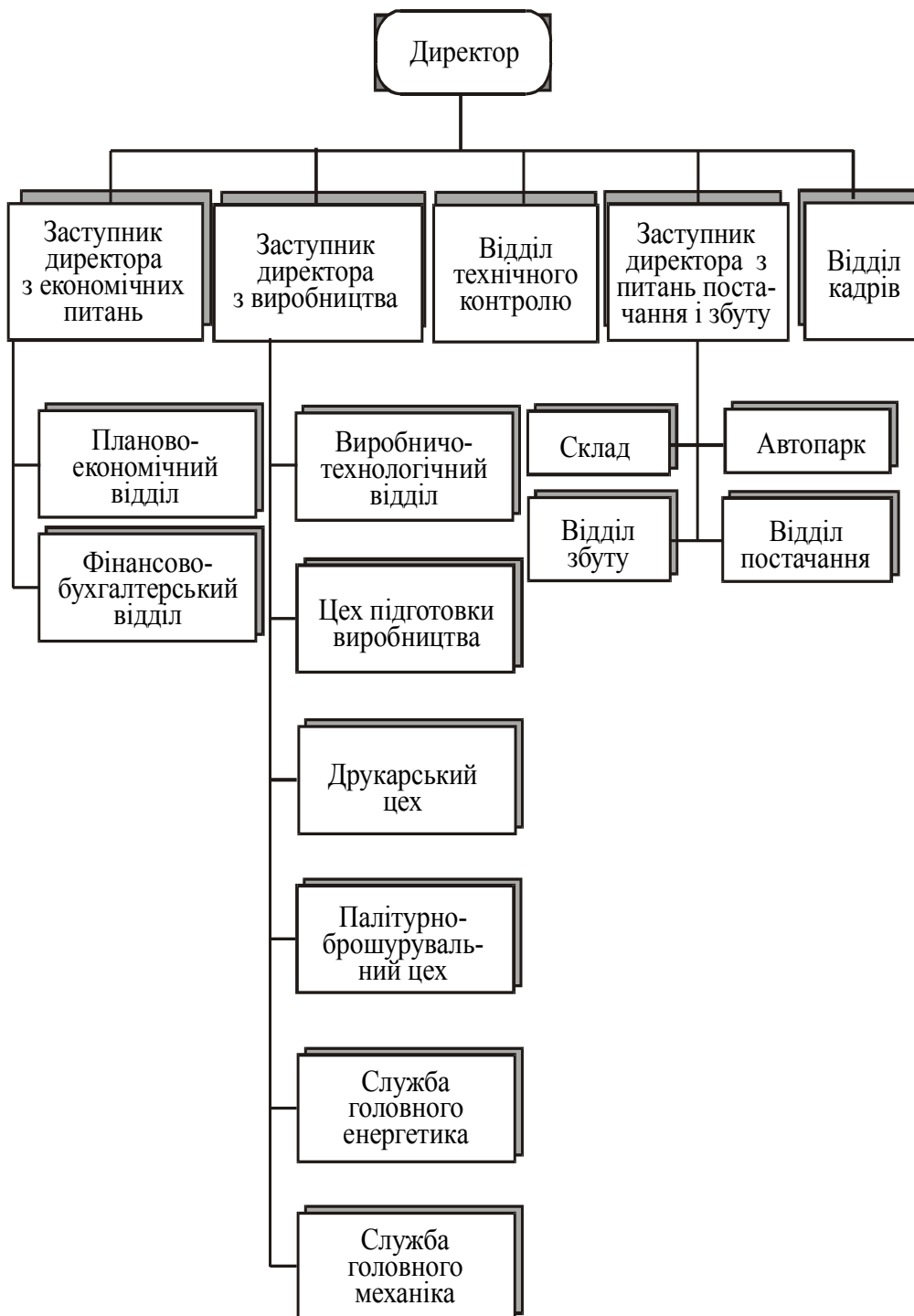
Варіанти	Фактори (чинники) зміни фінансових результатів діяльності підприємства
1	2
варіант 1	заробітна плата керівного персоналу столярного цеху збільшиться на 25%;
варіант 2	сума витрат на проектування і конструювання нових виробів складає 3500 грн.;
варіант 3	сума витрат для придбання спеціалізованої літератури для інформаційного забезпечення виробничої діяльності складального цеху складає 1200 грн.;
варіант 4	плановий обсяг випуску готової продукції складає 800 одиниць;
варіант 5	залишки сировини та матеріалів, які утворилися під час виробництва продукції збільшились на 15%;
варіант 6	заробітна плата головного бухгалтера збільшиться на 10%;
варіант 7	сума витрат передбачених на презентацію нових виробів складає 12 000 грн.;
варіант 8	залишки готової продукції на кінець звітної періоду зменшились на 6%;
варіант 9	залишки готової продукції на початок звітної періоду складають 100 одиниць;
варіант 10	визначити обсяг реалізації продукції (в натуральних та грошових одиницях) для збільшення прибутку на 30%;
варіант 11	основна заробітна плата робітників збільшилась на 30%;
варіант 12	ціна придбання сировини і матеріалів зменшилась на 18%;
варіант 13	вартість придбання програми «1С:Бухгалтерія» складає 25 000 грн.;
варіант 14	ціна одиниці виробу зростає на 17%;
варіант 15	собівартість незавершеного виробництва на початок звітної періоду збільшиться на 14%;
варіант 16	собівартість незавершеного виробництва на кінець звітної періоду зменшиться на 8%;
варіант 17	рентабельність капіталу підприємства зменшиться на 12%;
варіант 18	сума орендної плати основних засобів для реалізації готової продукції складає 500 грн.;
варіант 19	сума витрат для проведення щорічного медичного огляду робітників складає 1500 грн.;
варіант 20	сума витрат на придбання запасних частин для ремонту обладнання у столярному цеху складає 4500 грн.;
варіант 21	сума витрат на придбання спецодягу робітникам складає 5000 грн.;
варіант 22	сума орендної плати складу готової продукції становить 800 грн.;
варіант 23	за роботу у багатозмінному та безперервному режимі робітникам складального цеху встановлено доплату 15%;
варіант 24	за керівництво виробничою практикою студентів начальнику столярного цеху встановлено доплату 500 грн.;
варіант 25	сума витрат на придбання МШП у складальний цех становить 3500 грн.;
варіант 26	визначити обсяг реалізованої продукції для збільшення доходу від реалізації продукції на 45%;

## Продовження додатку Б

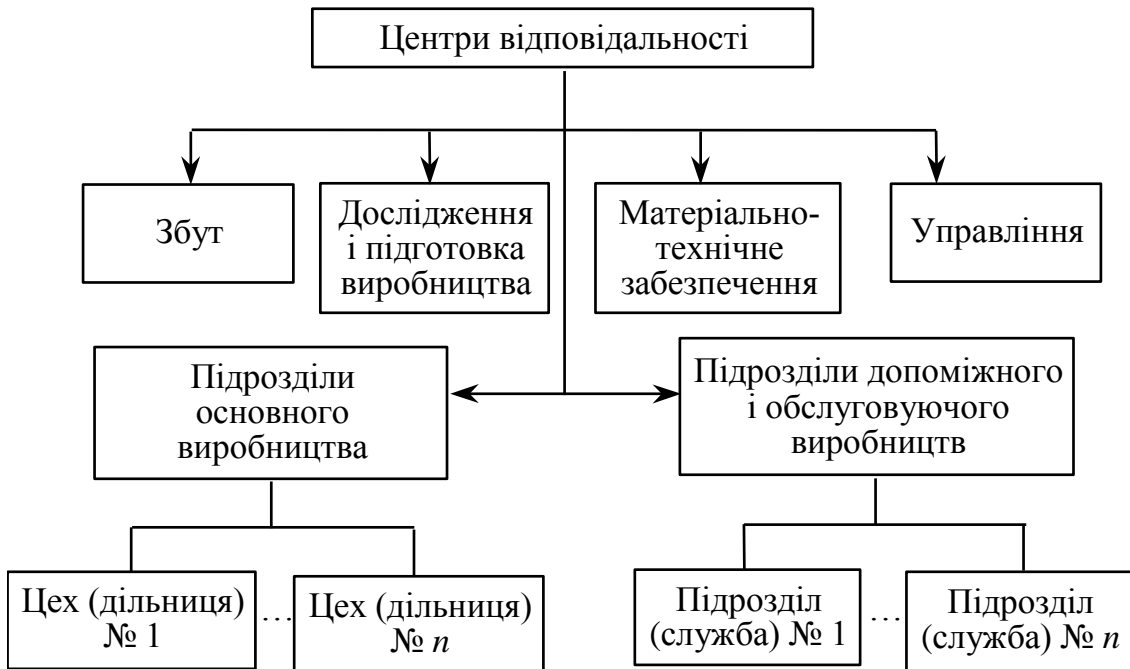
1	2
варіант 27	визначити ціну реалізації продукції для збільшення доходу від реалізації продукції на 12% при незмінному обсягу;
варіант 28	ціна на придбання сировини і матеріали збільшилась на 18%;
варіант 29	сума заробітної плати менеджерів зайнятим реалізацією продукції збільшилась на 20%;
варіант 30	сума витрат пов'язаних з професійною підготовкою робітників складального цеху становить 2500 грн.;
варіант 31	сума операційного прибутку збільшиться на 32%;



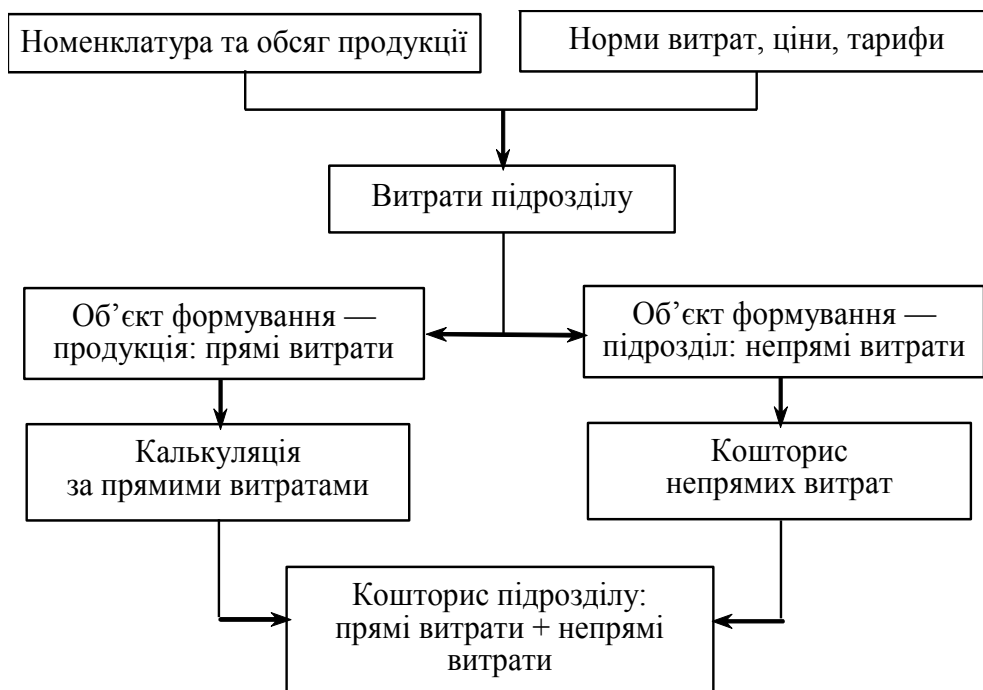
Організаційна структура ЗАТ «Палітра»



Функціональний і територіальний аспекти формування центрів відповідальності



## Складання бюджету цехової собівартості продукції



НАВЧАЛЬНО-МЕТОДИЧНЕ ВИДАННЯ

**Ющишина** Лариса Олексіївна

**УПРАВЛІННЯ ВИТРАТАМИ**

*Методичні вказівки до практичних занять*

Друкується в авторській редакції

Підп. до друку 26.04.2023. Формат 60x84/16. Папір офс.  
Гарн. Таймс New Roman.  
Обсяг 4,7 обл.-вид. арк.

