

Современный подход природно-туристического зонирования Белорусского Полесья

Работа выполнена в ПАЭИ НАН Беларуси

Рассматривается оригинальный подход экотуристического зонирования территории на примере семи административных районов Брестской и Гомельской областей Беларуси в центральной части Белорусского Полесья. Обосновано выделение локальных туристических ареалов. Приводится перечень приоритетных туристических ареалов.

Ключевые слова: экотуризм, Белорусское Полесье, туристическое зонирование, локальный туристический ареал.

Демянчик В. Т. Сучасний підхід природно-туристичного зонування Білоруського Полісся. Розглянуто оригінальний підхід екотуристичного зонування території на прикладі семи адміністративних районів Брестської та Гомельської областей у центральній частині Білоруського Полісся. Обґрунтовано виділення локальних туристичних ареалів. Наводиться перелік пріоритетних туристичних ареалів.

Ключові слова: екотуризм, Білоруське Полісся, туристичне зонування, локальний туристичний ареал.

Demjanchik V. T. The Modern Approach is Natural and Tourist Zoning Belarusian Polesie. The original approach of ecotourism territory zonings on an example of 7 administrative regions of the Brest and Gomel areas of Belarus in the central part of the Belarus Polesye is considered. Allocation of local tourist areas is proved. The list of priority tourist areas is resulted.

Key words: ecotourism, Belarusian Woodlands, travel zoning, local tourist area.

Постановка научной проблемы и ее значение. Эффективное функционирование национальных парков и смежных территорий зависит от системы экотуристической деятельности.

Анализ последних исследований проблемы. В современной практике природного, культурологического и иных видов туризма используются различные подходы зонирования и картографирования туристической ситуации [1–4]. Наиболее распространенным картографическим подходом является точечно-пунсонный и линейно-графический метод обозначения конкретных природных или материально-технических объектов, актуальных для туризма конкретного региона. Туристические маршруты при таком подходе наносятся в виде генерализованных или подробных линий на картах схем конкретного региона.

Более проблемной является задача выделения ареалов туристической среды. По национальной программе развития туризма в ареале Припятского Полесья еще в 2006 г. выделены три культурно-туристические зоны «Пинское Полесье», «Туровская», «Мозырская». Как показала практика семи лет по ряду причин, выделенные зоны именно как целостные туристические территории не состоялись. Сложность заключается и в том, что в настоящее время дифференцировать емкость туристической среды невозможно путем механической генерализации по имеющимся в ведомственных источниках объектам туристической значимости. Во-первых, не все они топографически конкретизированы (например, геологические редкости, биотопы редких растений). Во-вторых, отдельные особо охраняемые природные объекты (биотопы многих видов флоры и фауны Красной книги Беларуси) или официально ограничены для свободного посещения, или чувствительны на любое беспокойство со стороны человека [5–8].

Принципиально важным для туристического зонирования считаем и доступность для туристов объектов показа. К примеру, большинство исключительно интересных в плане биологического своеобразия пойменных лесов, лугов, верховых и переходных болот находятся или в бездорожных труднопроходимых зонах, или в ограниченных для массового посещения местах (за шлагбаумом), или в сезонно запретных угодьях (акватория р. Припять в апреле–мае, леса в период летней засухи), или в радиационно загрязненных участках. Определенные ограничения для беспроблемного, нередко непланового (экспромтного), туризма в Пинском и Столинском районах связаны с режимом пограничных зон и полос, а также иных спецтерриторий. Причем, доступность конкретных объектов может

зависеть и от случайных причин (метеорологической ситуации, популяционных депрессий раритетных видов, облавных охот, химобработки угодий и т. д.).

Поэтому механическая генерализация имеющихся достопримечательностей (объектов показа) и соответствующее картографическое дифференцирование не может в полной мере отражать реальный туристический потенциал конкретной территории. И, что принципиально важно, такой подход не предлагает механизма системного управления территориями.

В ходе анализа собранного материала использованы собственные исследования и литературные данные [1–12].

Формулирование цели и задач статьи. Цель работы – разработать современный подход эко-туристического зонирования, удобный для последующего управления выделенными территориальными комплексами.

Задачи работы – обзор литературных и ведомственных источников, полевые исследования, анализ и интерпретация данных.

Материалы и методы. Исследования в северо-западном Полесье (Выгонощанский природный массив), Припятском и Брестском Полесьях проведены в 1982–2011 годах. Использовался экспедиционный методический подход. Оценивался опыт территориальной дифференциации и организации туризма в сопредельных регионах Беларуси, Украины, Польши.

Изложение основного материала и обоснование полученных результатов исследования. На основании проведенных исследований был разработан методический подход выделения локальных туристических ареалов природного показа и последующего их управления.

Локальный туристический ареал – относительно небольшая компактная территория (3–10 км²), располагающая возможностью круглогодичного трансфера с внешними транспортными узлами или дорогами республиканского значения, имеющая относительно насыщенный спектр наглядных достопримечательностей (объектов показа), отражающих своеобразие региона и доступная для туристов любых физических возможностей на всем ареале или в наиболее репрезентативных его частях.

Практический смысл выделения локальных туристических ареалов (ЛТА) состоит в формировании устойчивой туристической сети, главными элементами которой должны стать апробированные коридоры (туристические маршруты) и ядра (локальные туристические ареалы). ЛТА должны стать объектом долгосрочного управления и оптимизации и в административно-правовом отношении быть аналогами существующих в практике территориального планирования зон отдыха, курортных зон, рекреационных лесов, лесопарков или других территорий охраняемых по социально-экологическому назначению.

Выделение и практическое поддержание ЛТА позволит не только сохранить имеющийся ассортимент достопримечательностей (объектов показа), но и акцентировать новые. ЛТА со временем должны быть «живыми музейными комплексами». Аналоги этому – мемориальные заповедники классиков словесности: Я. Коласа, Я. Купалы, А. С. Пушкина и т. д. [8; 11; 12].

В настоящее время активно обсуждается концепция «Зеленых маршрутов» и предпринимается ряд мероприятий по их выделению, реже – планомерному обустройству. В этом отношении ЛТА могут стать своеобразными «Зелеными станциями».

Принципиально важным считаем форсированную или постепенную настройку ЛТА на круглогодичный экотуризм. До настоящего времени большинство популярных для туристов, живописных, рекреационно-оптимальных местностей в природной среде туристами используется, главным образом, в основной туристический сезон: в июне–июле. Остальную часть года даже популярные в рекреационном отношении побережья эвтрофных полесских озер представляют собой «туристическую полупустыню», что, в свою очередь, обуславливает проблему устойчивого туризма в природных ландшафтах. Поэтому ЛТА уже на первых этапах своей институционализации должны быть ориентированы не только на сезонный, но и круглогодичный туризм.

ЛТА должны располагать возможностями для пребывания туристов с любыми физическими возможностями. Объекты показа по своему разнообразию, привлекательности и информативной насыщенности в отдельном ЛТА должны быть рассчитаны и интересны для пребывания конкретного туриста или группы как минимум на двое и более суток.

Ограничения площади ЛТА до 10 км² не случайны. Практика показывает, что проблема управляемости аналогичных территорий, к примеру – заказников, от этой величины нарастает в геометрической прогрессии. Впрочем, если местная администрация настроена на развитие ЛТА в плоскость ее вовлечения в реальный социально-экономический сектор, то пределы роста здесь могут быть не

актуальны. По этой же причине все выделенные ЛТА не выходят за рамки одного административного района.

В территориально-режимном отношении не менее 10–15 % площади любой ЛТА целесообразно оставлять как зону свободного туристического доступа. То есть без всевозможных разрешений, оплаты на посещение и т. д. и обеспеченную хотя бы минимальной санитарно-гигиенической инфраструктурой.

Разумеется, что ЛТА будут существенно отличаться по уровню своего своеобразия. Некоторые из них могут располагать раритетами международной значимости, к примеру эталонами верхового болота, эндемичными для Полесья луговыми сообществами, островными реликтовыми популяциями видов животных и растений и т. д. Поэтому такие ЛТА закономерно следует относить к наиболее высокой категории. В этом отношении вопрос ранжирования ЛТА решался путем анализа существующих международных и национальных подходов по ранжированию природных и культурологических территорий и объектов, а также бонитировки земель и угодий [2, 8, 9].

В наших исследованиях выделено пять категорий ЛТА. В первую категорию отнесены ЛТА, приравненные к территориям международной значимости и в природном отношении они сходны с рамсарскими угодьями, биосферными резерватами, ключевыми ботаническими территориями, территориями важными для птиц, лесами высокой природоохранной ценности, особо ценными или эндемичными луговыми сообществами и т. п. Вторую категорию составляют территории аналогичные по значимости национальным паркам, заповедникам, республиканским заказникам и памятникам природы. В третью категорию отнесены аналоги местным памятникам природы и заказникам. Четвертую категорию составили аналоги иных охраняемых природных территорий: курортных лесов, прибрежных полос и т. д. К пятой категории условно отнесены любые природные территории, на которых при определенных условиях могут быть воссозданы различные интересные объекты природного показа, или где малозначимые, банальные объекты акцентированы креативными гидами.

Таким образом, выделены пять категорий.

Аналогичная методология была использована и для выделения не только ЛТА природного показа, но и ЛТА культурологического показа. Группа культурологических ЛТА крайне важна в краеведческом отношении. Она необходима для заполнения информационно-туристического вакуума, например в холодный период года, в продолжительное ненастье и т. д. В эту группу включены территории, располагающие музеями с богатой экспозицией, сочетанием разнообразных архитектурных и иных материальных объектов. За основу ранжирования ЛТА культурологического показа использованы существующие градации объектов ЮНЕСКО, а также национальной системы выделения культурно-исторических ценностей [7–8]. В первую категорию ЛТА культурологического показа отнесены девять территорий хорошо известных в мировой европейской, восточно-славянской истории в городах Пинск, Туров, Давид-Городок. Хотя бы и по такому признаку, что здесь сохранились материальные свидетельства истоков славянской государственности. В эту же категорию отнесены шесть объектов, включенных в предварительный список ЮНЕСКО [7]. Последнюю (пятую) категорию этой группы составили традиционные места событийного туризма.

Выделены пять категорий локальных туристических ареалов (объектов) культурологического показа.

Природно-туристическое зонирование. В результате проведенных исследований и применений выше рассмотренного методического подхода предварительно выделены и ранжированы следующие локальные туристические ареалы природного и культурологического показа (рис. 1).

I. Локальные туристические ареалы природного показа особо высокой информативности (эко-туристические ареалы I категории). Ольманский (Столинский р-н); Погост-Загородский, Кудричи-Ясельдинский (Пинский р-н); Белозерско-Лунинецкий, Случско-Припятский (Лунинецкий р-н); Белозерско-Житковичский, Переров-Припятский, Турово-Припятский (Житковичский р-н) (рис. 1).

II. Локальные туристические ареалы природного показа высокой информативности (эко-туристические ареалы II категории). Поречье-Ясельдинский, Дубое-Пинский, Ступское-Пинский, Простырь-Пинский (Пинский р-н); Стахово-Припятский, Коробье-Припятский, Маньковичи-Столинский, Морочно-Столинский, Дубое-Столинский (Столинский р-н); Микашевичский, Кожан-Городокский, Чернозерско-Лунинецкий, Борско-Лунинецкий (Лунинецкий р-н); Ветчинская Рудня – Житковичская, Ленин-Житковичский, Червоноозерский (Житковичский р-н); Бринев-Петриковский (Петриковский р-н); Мозырский, Стрельск-Мозырский (Мозырский р-н); Наровля-ПРЭЗ «Полесский» (Наровлянский р-н) (рис. 1).

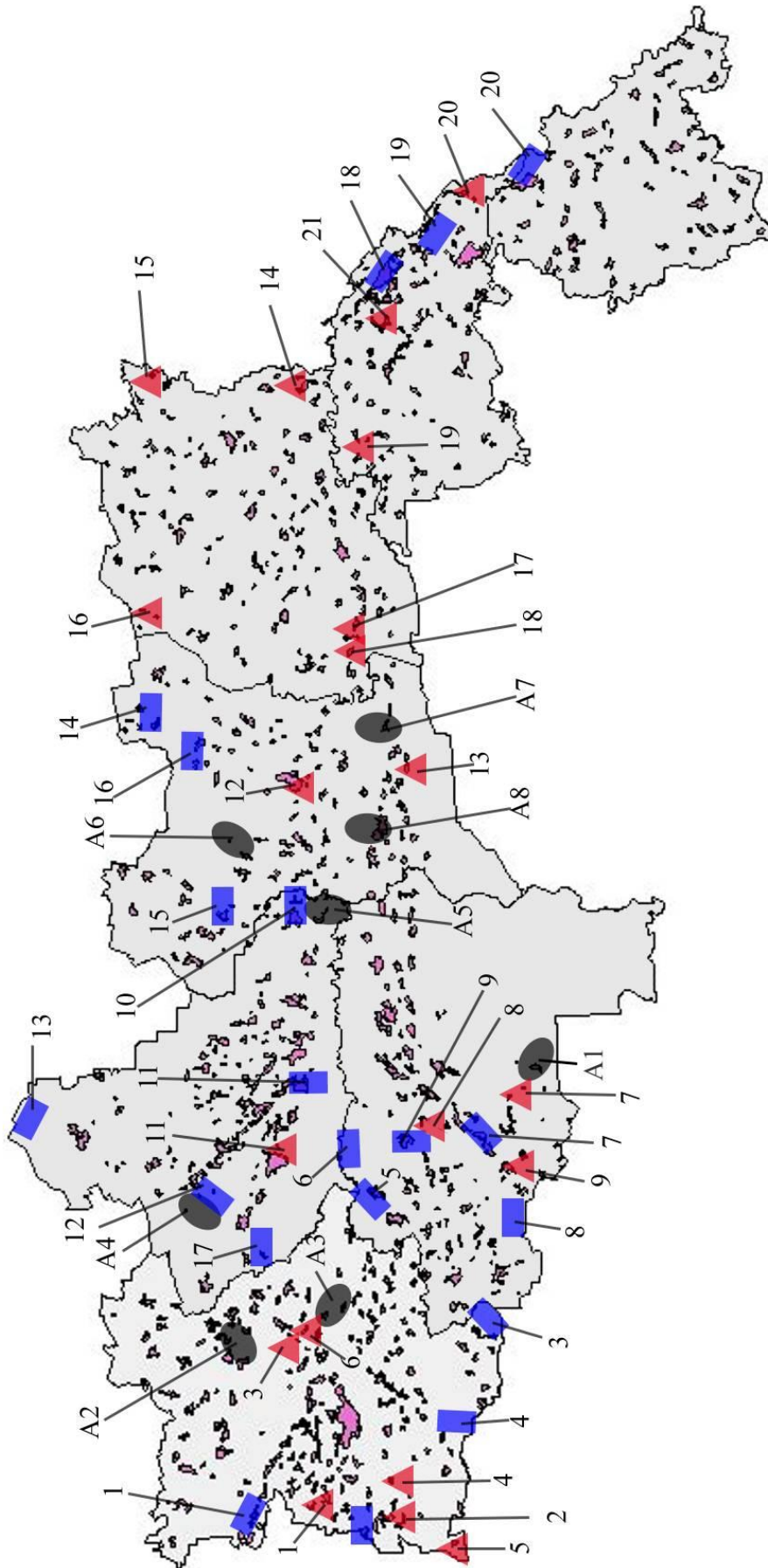


Рис. 1. Локальные туристические ареалы природного парка Припятского Полесья и их расположение

Экспликация к рисунку 1. Локальные туристические ареалы природного показа Припятского Полесья и их расположение

I. Локальные туристические ареалы природного показа особо высокой информативности

Столинский р-н
A1 Ольманский
Пинский р-н
A2 Погост-Загородский
A3 Кудричи-Ясельдинский
Лунинецкий р-н
A4 Белозерско-Лунинецкий
A5 Случско-Припятский
Житковичский р-н
A6 Белозерско-Житковичский
A7 Переров-Припятский
A8 Турово-Припятский

II. Локальные туристические ареалы природного показа высокой информативности.

Пинский р-н
1 Поречье-Ясельдинский
2 Дубое-Пинский
3 Ступское-Пинский
4 Простырь-Пинский
Столинский р-н
5 Стахово-Припятский
6 Коробье-Припятский
7 Маньковичи-Столинский
8 Морочно-Столинский
9 Дубое-Столинский
Лунинецкий р-н
10 Микашевичский
11 Кожан-Городокский
12 Чернозерско-Лунинецкий
13 Борско-Лунинецкий
Житковичский р-н
14 Ветчинская Рудня – Житковичская
15 Ленин-Житковичский
16 Червоноозерский

Петриковский р-н
17 Бринев-Петриковский
Мозырский р-н
18 Мозырский
19 Стрельск-Мозырский
Наровлянский р-н
20 Наровля-ПРЭЗ «Полесский»

III. Локальные туристические ареалы природного показа повышенной информативности

Пинский р-н
1 Выжлович-Пинский
2 Кончицы-Пинский
3 Ермаки-Пинский
4 Изин-Пинский
5 Семиховичи-Пинский
6 Городище-Пинское
Столинский р-н
7 Кошара-Льва-Столинский
8 Бережное-Столинский
9 Теребежово-Столинский
Лунинецкий р-н
10 Велута-Лунинецкий
11 Лунинец-Восточный
Житковичский р-н
12 Житковичи-Запад и Юг
13 Озераны-Житковичский
Петриковский р-н
14 Тремля-Петриковский
15 Лучицы-Петриковские
16 Комаровичи-Петриковские
17 Славинск-Петриковский
18 Дорошевичи-Петриковские
Мозырский р-н
19 Скрыгалов-Белая - Мозырский
20 Барбаров-Мозырский
21 Слобода-Мозырская

III. Локальные туристические ареалы природного показа повышенной информативности (эко-туристические ареалы III категории). Выжлович-Пинский, Кончицы-Пинский, Ермаки-Пинский, Изин-Пинский, Семиховичи-Пинский, Городище-Пинское (Пинский р-н); Кошара-Льва-Столинский, Бережное-Столинский, Теребежово-Столинский (Столинский р-н); Велута-Лунинецкий, Лунинец-Восточный (Лунинецкий р-н); Житковичи-Запад и Юг, Озераны-Житковичский (Житковичский р-н); Тремля-Петриковский, Лучицы-Петриковские, Комаровичи-Петриковские, Славинск-Петриковский, Дорошевичи-Петриковские (Петриковский р-н); Скрыгалов-Белая-Мозырский, Барбаров-Мозырский, Слобода-Мозырская (Мозырский р-н) (рис. 1).

IV. Локальные туристические ареалы природного показа достаточной информативности (эко-туристические ареалы IV категории). Ряд ЛТА.

V. Локальные туристические ареалы природного показа креативно дополненной информативности (эко-туристические ареалы V категории). Ряд ЛТА.

I. Локальные туристические ареалы (объекты*) культурологического показа особо высокой информативности (культурно-туристические ареалы I категории). Пинск-Южный, Поречье-Пинский (Пинский р-н); Рубель-Столинский*, Велемичи-Столинский*, Ольпень-Столинский*, Бережное-Столинский* (Столинский р-н); Давид-Городокский, Кожан-Городокский* (Лунинецкий р-н); Туров-Западный (Житковичский р-н).

II. Локальные туристические ареалы (объекты*) культурологического показа высокой информативности (культурно-туристические ареалы II категории). Доброславка-Пинский*, Купятичи-Пин-

ский*, Логишинский (Пинский р-н); Ольшаны-Столинский, Столин-Восточный (Столинский р-н); Синкевичи-Лунинецкий* (Лунинецкий р-н); Бечи-Житковичские (Житковичский р-н); Мозырь-Центральный; Наровля-город; другие ЛТА.

III. Локальные туристические ареалы культурологического показа повышенной информативности (культурно-туристические ареалы III категории). Вуйвичи-Пинский (Пинский р-н); Городная-Столинский (Столинский р-н); Чучевичи-Лунинецкий (Лунинецкий р-н); Барбаров-Мозырьский (Мозырьский р-н); Кошевичи-Петриковский Петриков-город (Петриковский р-н); другие ЛТА.

IV. Локальные туристические ареалы культурологического показа достаточной информативности (культурно-туристические ареалы IV категории). Ряд ЛТА.

V. Локальные туристические ареалы культурологического показа креативно дополненной информативности (культурно-туристические ареалы V категории). Ряд ЛТА.

Всего по Брестской области в трех административных районах Припятского Полесья нами выделено, по меньшей мере, 1 635 природных и культурологических достопримечательностей, а в четырех административных районах Гомельской области, соответственно, – 646.

Выводы и перспективы дальнейших исследований. На данном этапе проведены полевые исследования, генерализирована информация по состоянию туристической инфраструктуры для картографических интерпретаций, обоснован методический подход природно-рекреационного зонирования (ареалы и объекты природного показа: существующие и перспективные). Этот методический подход базируется на оригинальной системе выделения локальных туристических ареалов. На основании анализа имеющихся фондовых, литературных, ведомственных данных, а также полученной информации в ходе полевых исследований в семи административных районах ГП «Припятское Полесье» выделены и наложены на картографическую основу 73 наиболее значимых локальных туристических ареала. Проведена корректировка выделенных ранее общедоступных туристических маршрутов и наложение этих маршрутов на картосхемы административных районов. Дальнейшие исследования целесообразны в направлении более дискретного зонирования локальных туристических ареалов.

Список использованной литературы

1. Белорусское Полесье: путеводитель // Экол.-техн. экскурсия Междунар. семинара «Европейское Полесье – хозяйственная значимость и экологические риски» / В. С. Хомич, Н. Н. Бамбалов, И. И. Лиштван, А. С. Мееровский [и др.] ; Нац. акад. наук Беларуси. – Минск : Минсктиппроект, 2007. – 72 с.
2. Боголюбов В. С. Экономика туризма / В. С. Боголюбов, В. П. Орловская. – М. : Академия, 2005. – 192 с.
3. Развитие агротуризма в Брестской области в 2009–2010 гг. (концептуальные основы) / Г. М. Грибов, В. Т. Демянчик, В. С. Мисиюк, Н. И. Шайко. – Брест : [б. и.], 2008. – 36 с.
4. Демянчик В. Т. Концептуальные основы формирования зеленых маршрутов / В. Т. Демянчик, М. Г. Демянчик, И. А. Демчук // Сборник науч. ст. БГПУ : под ред. М. Г. Есовева [и др.]. – Минск : БГПУ, 2010. – С. 160–162.
5. Актуальность новых памятников природы в Припятском Полесье / В. Т. Демянчик, М. Г. Демянчик, В. П. Рабчук, И. А. Демчук // Биомониторинг состояния природной среды Полесья (Беларусь – Украина – Россия) : матер. Междунар. науч.-практ. конф. (Брест, 10–11 нояб., 2011 г.) / М-во образования Респ. Беларусь, Брест. гос. ун-т им. А. С. Пушкина ; редкол. : А. Н. Тарасюк (гл. ред.) [и др.]. – Брест : Альтернатива, 2011. – С. 171–173.
6. Демянчик В. Т. Сохранение природного и культурного наследия Белорусского Полесья / В. Т. Демянчик, М. Г. Демянчик // Биомониторинг состояния природной среды Полесья (Беларусь – Украина – Россия) : матер. Междунар. науч.-практ. конф. (Брест, 10–11 нояб., 2011 г.) / М-во образования Респ. Беларусь, Брест. гос. ун-т им. А. С. Пушкина ; редкол. : А. Н. Тарасюк (гл. ред.) [и др.]. – Брест : Альтернатива, 2011. – С. 174–177.
7. Наследие ЮНЕСКО. – Минск : Национальное агентство по туризму, 2011. – 15 с.
8. Национальный атлас Республики Беларусь. – Минск : [б. и.], 2002.
9. Охраняемые природные территории и памятники природы Белорусского Полесья / под ред. Ю. М. Обуховского, Н. М. Боженовой, В. Т. Демянчика, М. Е. Никифорова (наукова-папулярная книга-атлас). – Минск : СП «Клеменс Групп» ООО, 2002. – 19 с.
10. Припятское Полесье : туристический путеводитель. – Минск : Нац. агентство по туризму, 2011. – 23 с.
11. Пирожник И. И. Туристская энциклопедия Беларуси / под общ. ред. И. И. Пирожника. – Минск : Беларуская Энцыклапедыя ім. Петруся Бровкі, 2007. – 648 с.
12. Belarusian farmsteads / A better way to stay. – Minsk : Belcartographiya, 2012.

Статья сдана в редколлегию
24.09.2012 р.