

Міністерство освіти і науки України
Східноєвропейський національний університет імені Лесі Українки

Природа Західного Полісся та прилеглих територій

Том I. Географія

Збірник наукових праць

За загальною редакцією Ф. В. Зузука

Заснований у 2004 р.

№ 14

Луцьк
2017

*Рекомендовано до друку Вченою радою Східноєвропейського національного університету імені Лесі Українки
(протокол № 13 від 28 вересня 2017 р.)*

Редакційна колегія:

- Зузук Ф. В.** – доктор геологічних наук, професор, завідувач кафедри географії Східноєвропейського національного університету імені Лесі Українки (головний редактор);
Сухомлін К. Б. – доктор біологічних наук, професор кафедри зоології Східноєвропейського національного університету імені Лесі Українки (заступник головного редактора);
Волгін С. О. – доктор біологічних наук, професор, завідувач кафедри ботаніки Східноєвропейського національного університету імені Лесі Українки;
Льїн Л. В. – доктор географічних наук, професор, завідувач кафедри туризму та готельного господарства Східноєвропейського національного університету імені Лесі Українки;
Довгаль І. В. – доктор біологічних наук, професор, завідувач відділу фауни і систематики безхребетних, заступник директора Інституту зоології імені І. І. Шмальгаузена НАН України;
Іванців В. В. – доктор біологічних наук, професор, завідувач кафедри зоології Східноєвропейського національного університету імені Лесі Українки;
Капліч В. М. – доктор біологічних наук, професор, завідувач кафедри туризму та природокористування Білоруського технологічного університету;
Ковальчук І. П. – доктор географічних наук, професор, завідувач кафедри геодезії та картографії Національного університету біоресурсів та природокористування;
Ковтун М. Ф. – доктор біологічних наук, професор, завідувач відділу еволюції морфології хребетних Інституту зоології імені І. І. Шмальгаузена НАН України;
Коцан І. Я. – доктор біологічних наук, професор, завідувач кафедри фізіології людини і тварин Східноєвропейського національного університету імені Лесі Українки;
Коцан Н. Н. – доктор географічних наук, професор, завідувач кафедри країнознавства і міжнародних відносин Східноєвропейського національного університету імені Лесі Українки;
Олійник Я. Б. – доктор економічних наук, професор кафедри економічної і соціальної географії Київського національного університету імені Тараса Шевченка;
Позняк С. П. – доктор географічних наук, професор, завідувач кафедри ґрунтознавства Львівського національного університету імені Івана Франка;
Сосса Р. І. – доктор географічних наук, професор, директор державного науково-виробничого підприємства «Картографія»;
Сухомлін М. М. – доктор біологічних наук, професор кафедри ботаніки Київського національного університету імені Тараса Шевченка;
Фесюк В. О. – доктор географічних наук, професор кафедри екології Луцького національного технічного університету;
Хоїнські А. (Adam Choiński) – доктор хабілетований (географія), професор, директор Інституту фізичної географії та формування природного середовища Університету імені Адама Міцкевича, м. Познань, Польща;
Шевчук М. Й. – доктор сільськогосподарських наук, професор кафедри лісового та садово-паркового господарства Східноєвропейського національного університету імені Лесі Українки;
Слащук А. М. – кандидат географічних наук, доцент кафедри географії Східноєвропейського національного університету імені Лесі Українки;
Голуб Г. С. – кандидат географічних наук, доцент кафедри економічної та соціальної географії Східноєвропейського національного університету імені Лесі Українки (відповідальний секретар).

Рецензенти:

- Корнєв В. О.** – доктор біологічних наук, завідувач відділу загальної і прикладної ентомології Інституту зоології імені І. І. Шмальгаузена;
Петлін В. М. – доктор географічних наук, професор, завідувач кафедри конструктивної географії і картографії Львівського національного університету імені Івана Франка;
Руденко В. П. – доктор географічних наук, професор, завідувач кафедри економічної географії та екологічного менеджменту Чернівецького університету імені Юрія Федьковича;
Соломаха В. А. – доктор біологічних наук, професор кафедри ботаніки Київського національного університету імені Тараса Шевченка.

П 77 **Природа** Західного Полісся та прилеглих територій : зб. наук. пр. / за заг. ред. Ф. В. Зузук. Т. 1. – Луцьк : Східноєвроп. нац. ун-т ім. Лесі Українки, 2017. – № 14. – 176 с.

ISBN 978-966-600-672-4

Збірник висвітлює питання, які стосуються природи Західного Полісся та прилеглих територій. Окремі статті присвячені географії, екології, рослинному й тваринному світу.

Для викладачів вищих навчальних закладів, науковців та фахівців, а також аспірантів, студентів, учителів.

Збірник наукових праць є науковим фаховим виданням України, у якому можуть публікуватися результати дисертаційних робіт на здобуття наукових ступенів доктора чи кандидата наук (див. додатки до постанов президії ВАК України від 22.12.2010 р. № 1-05/8, 22.04.2011 р. № 1-05/4).

Барський Ю. М. – доктор економічних наук, професор, завідувач кафедри економічної та соціальної географії Східноєвропейського національного університету імені Лесі Українки

Голуб Г. С. – кандидат географічних наук, доцент кафедри економічної та соціальної географії Східноєвропейського національного університету імені Лесі Українки

Ольшевський С. В. – завідувач сектору туризму департаменту інфраструктури та туризму Волинської обласної державної адміністрації

Погребський Т. Г. – кандидат географічних наук, доцент кафедри економічної та соціальної географії Східноєвропейського національного університету імені Лесі Українки

Економіко-географічні аспекти розвитку туристично-рекреаційної інфраструктури в Шацькому районі

*Роботу виконано на кафедрі економічної та соціальної географії
СНУ ім. Лесі Українки*

Розкрито сутність туристично-рекреаційної інфраструктури, як невід'ємної складової частини економіки регіону. Визначено головні проблеми розвитку туризму в Шацькому районі та запропоновано шляхи їх вирішення. Дано оцінку туристичному потенціалу Шацького поозер'я та проаналізовано результати інвестування у розвиток інфраструктури у попередні роки. Розглянуто передумови залучення інвестицій та необхідні заходи щодо оголошення природних територій Курортом державного значення. Охарактеризовано перспективні проекти об'єктів туристично-рекреаційної інфраструктури та запропоновано заходи розвитку туризму та рекреації у Шацькому районі.

Ключові слова: туризм, рекреація, інфраструктура, проект, інвестиції, курорт, Шацький район.

Барский Ю. М., Голуб Г. С., Ольшевский С. В., Погребский Т. Г. Экономико-географические аспекты развития туристско-рекреационной инфраструктуры в Шацком районе. Раскрыта сущность туристско-рекреационной инфраструктуры, как неотъемлемой составляющей части экономики региона. Определены главные проблемы развития туризма в Шацком районе и предложены пути их решения. Дана оценка туристическому потенциалу Шацкого поозерья и проанализированы результаты инвестирования в развитие инфраструктуры в предыдущие годы. Рассмотрены предпосылки привлечения инвестиций и необходимые меры по объявлению природных территорий курортами государственного значения. Охарактеризованы перспективные проекты объектов туристско-рекреационной инфраструктуры и предложены меры развития туризма и рекреации в Шацком районе.

Ключевые слова: туризм, рекреация, инфраструктура, проект, инвестиции, курорт, Шацкий район.

Barskyi Yu. M., Golub G. S., Olshevskiy S. V., Pogrebnyi T. G. Economic and geographical aspects of development of tourist and recreational infrastructure in the Shatsky district. The essence of the tourist-recreational infrastructure, as an integral part of the region's economy, is revealed. The main problems of tourism development in Shatsk district are determined and ways of their solution are proposed. The estimation of the tourism potential of the Shatsk lake is given and the results of investment in infrastructure development in previous years have been analyzed. Considered the prerequisites for attracting investments and the necessary measures for the declaration of natural areas by the resort of state importance. The perspective projects of tourist and recreational infrastructure objects are described, and measures for the development of tourism and recreation in Shatsk district are proposed.

Keywords: tourism, recreation, infrastructure, project, investment, resort, Shatsky district.

Постановка наукової проблеми та її значення. В наш час туристична галузь є невід'ємною складовою частиною економіки і вже давно входить у трійку найприбутковіших галузей. Доволі стрімко зростає ринок туристичних послуг і в Шацькому районі. Шацький район – найцінніший рекреаційний район Волині, завдяки Шацьким озерам, що займають 8,6% площі району і є його золотим фондом. Окрасою та гордістю району є озеро Світязь, яке увійшло в сімку природних чудес України та Шацький національний природний парк, що внесений до списку біосферних заповідників ЮНЕСКО.

Враховуючи специфіку регіону, туризм повинен стати основою для подальшого розвитку, що має дати поштовх стимулюванню суміжних сфер економіки. Проблематика теми полягає в тому, що туризм в Шацькому районі розвивається стихійно і неорганізовано, а короткий курортний сезон дає лише тимчасову економічну зайнятість місцевого населення. Також проблемою є недостатнє використання в рекреаційних цілях природних та лікувальних ресурсів, які можуть бути основою для залучення інвестицій в інфраструктуру регіону.

Шацький район має надзвичайно потужний туристично-рекреаційний потенціал, ресурси якого використовуються не в повній мірі та мають потенціал для організації відпочинку та оздоровлення, в'їзного та внутрішнього туризму, екскурсійної діяльності не лише влітку, а й протягом усього року. Це

можливо реалізувати шляхом створення курорту державного значення та залучення інвестицій у будівництво цілорічних закладів санаторно-курортного типу.

Виклад основного матеріалу та обговорення результатів дослідження. У Шацькому районі функціонує потужна рекреаційна структура державного значення – це Шацький природний національний парк. Відповідно до ландшафтних характеристик, тут наявні озерні, лісові та болотні екосистеми західно-поліського типу, а за особливостями озерами комплексу – його флорою, фітоценозом, геоморфологією, орнітофауною парк немає аналогів в Україні. Саме тому рекреаційне господарство складає основу господарського використання території району. Слід зазначити, що розвиток саме рекреації і закладів рекреації має великий вплив на розселення населення по території Шацького району, зайнятість, розподіл трудових ресурсів, впливає на рівень життя населення [3].

Розвиток туризму в районі відбувається у контексті розвитку туристичної індустрії, яка окрім туристичних підприємств включає галузі торгівлі та громадського харчування, транспорту, сфери побутового обслуговування, культури, освіти, мистецтва. Найпоширенішим є сільський (зелений) туризм. Найбільш розвивається він в зоні інтенсивної рекреації озер Світязь, Пісочне. Безпосереднім обслуговуванням туристів в основному займаються жителі сіл. Вживаються заходи щодо залучення приватного сектора до рекреаційно-туристичного підприємництва. Проходить розробка туристичних маршрутів із включенням до показу об'єктів культурної спадщини. Переважна більшість рекреантів здійснює свій відпочинок на берегах озер, але в період досягання чорниці та появи грибів дехто віддає перевагу відвідуванню лісів. Все більш популярним на озерах парку стає зимовий спортивно-любительський лов риби. За останні роки значно збільшився потік туристів та екскурсантів в районі, зокрема іноземних. Багатство і різноманітність природних ресурсів та рекреаційні можливості в районі можуть бути основою для створення й функціонування багатьох видів туризму, зокрема мисливського, рибальського, пізнавального, кінного, релігійного, спортивного, водного. На сьогодні переважаючим на території району є загальнооздоровчий відпочинок в зоні інтенсивної рекреації озер Світязь і Пісочне.

Туристичний потенціал Шацького району включає:

- 759 кв.км. – площа;
- 17,8 тис.ос. – населення;
- Шацький національний природний парк (статус біосферного резервата UNESCO);
- 25 озер;
- 4 рекреаційні пункти;
- 226 садіб сільського зеленого туризму;
- 126 закладів розміщення (1- санаторій, 1 – пансіонат, 4 готелі, 120 – баз відпочинку);
- 1 музейний заклад;
- 10 об'єктів культурної спадщини;
- 2 фестивалі;
- 1 сверловина мінеральної води (законсервована);
- 4 маркованих маршрути активного туризму;
- 14 рятувальних постів;
- місця для збирання грибів та ягід довкола;
- гостинні місцеві жителі.

Заходи щодо оголошення природних територій Курортом державного значення (ЗУ Про курорти):

- проведення бальнеологічних досліджень ДУ «Український науково-дослідний інститут медичної реабілітації та курортології МОЗ України» - підстави для прийняття рішення про оголошення території курортом;
- підготовка клопотання про оголошення природних територій курортом до Мінекономрозвитку (ЦО);
- розробка проекту оголошення природних територій курортом;
- проходження державних екологічної та санітарно-гігієнічної експертиз;
- внесення на розгляд КМУ та ВРУ;
- рішення про оголошення природних територій курортними територіями державного значення приймає ВРУ за поданням КМУ.

Передумови залучення інвестицій:

- підготовка перспективного плану розвитку курорту (ГЕНПЛАН);
- бронювання перспективних земельних ділянок;
- підготовка інвестиційних пропозицій орієнтованих на залучення українських або іноземних інвесторів;
- розбудова необхідної інфраструктури (електро, водопостачання, дороги, каналізація);
- участь у донорських конференціях, міжнародних економічних та інвестиційних форумах;
- підготовка кваліфікованих кадрів профільними навчальними закладами області;

- створення належних умов перетину кордону у пунктах пропуску Піща, Пулемець та розбудова МАП «Адамчуки».

Очікувані результати:

Соціально-економічний розвиток території:

- інвестиції в капітальне будівництво та реконструкцію закладів санаторно-курортного типу;
- створення цілорічних робочих місць;
- покращення місцевої інфраструктури за кошти інвесторів, обласного та державного бюджетів;
- розвиток супутньої туристичної інфраструктури та сфери послуг (кафе, ресторани, продаж сувенірної продукції);
- збільшення відрахувань до бюджетів усіх рівнів (турзбір, курортний збір, екозбір);
- призупинення хаотичної забудови індивідуальним житлом;
- охорона природи, покращення екологічної ситуації.

Створення позитивного туристичного іміджу курорту на державному та міжнародному рівні - до реноме Шацька як відпочинкового центру, додасться ще й статус оздоровчого центру.

Станом на сьогодні :

- Департамент отримав кошти у сумі 199 тис. грн. (150 тис. грн. – Фонд охорони навколишнього природного середовища та 49 тис. грн. - Шацька РДА + селищна рада);
- Укладено договір із «Українським науково-дослідним інститутом медичної реабілітації та курортології МОЗ України» м. Одеса.

Шацький район характеризується добре розвинутою сіткою шляхів транспорту загального користування. По території району проходить асфальтована дорога республіканського значення Любомль-Піща-Томашівка, а також дороги з твердим покриттям Шацьк-Пульмо, Шацьк-Вілиця. Крім них, є сітка ґрунтових доріг, які зв'язують між собою населені пункти і лісові масиви є вигідність транспортного положення району полягає в тому, що тут зовсім не розвинутий залізничний вид транспорту, ще в певній мірі впливає на розселення. Відстань до залізничної станції Любомль - 33км, до обласного центру - міста Луцька - 170 км. У Шацькому районі у 2014 році закінчилося будівництво кільцевої дороги навколо озера Світязь – сучасна автомобільна траса пролягає від села Пульмо до урочища Гряда (рис. 1).

Схема будівництва дороги навколо оз. Світязь



Рис. 1. Схема будівництва автомобільної дороги навколо о. Світязь

На даний час, завершено будівництво ділянки Пульмо-Світязь, в с.Світязь вже повністю замінено дорожнє покриття. Питання про перспективу рекреаційної інфраструктури та зеленого туризму в Шацькому районі, необхідність побудови такого шляху в курортній зоні Шацьких озер, про важливість розбудови інфраструктури в цьому районі вирішувалось досить давно, адже Шацькі озера відвідують багато туристів. Разом із сучасною дорогою планується зробити каналізаційні роботи у селі Світязь, адже ці проекти взаємопов'язані [4].

Органи місцевого самоврядування району дбають про наповнення своїх бюджетів розвитку за рахунок оренди та продажу земель несільськогосподарського призначення. Шацькою селищною радою у попередні роки за кошти бюджету розвитку заасфальтовано близько 3 км вулиць, зроблено вуличне освітлення, проводиться капітальний ремонт кінотеатру. Ці роботи продовжуються і в 2017 році. Проведено благоустрій центральних вулиць селища Світязькою сільською радою за рахунок продажу землі буде капітально відремонтовано дах школи вартістю до 150 тисяч гривень [2].

Загалом з метою розвитку туристичної та рекреаційної інфраструктури Шацького району із державного бюджету з 2012 року спрямовано додатково майже 50 млн. грн. За рахунок цих коштів здійснено будівництво дороги навколо оз. Світязь – 32 млн. грн., лікарні – 7,8 млн. грн., каналізаційного колектора санаторію „Лісова Пісня” – 5 млн. грн. У 2017 році в покращення місцевої інфраструктури інвестовано 9 млн. грн. (розширення дороги, облаштування вело- та пішохідних доріжок, освітлення та підпірної стійки), а головним проектом стала реконструкція набережної (1,3 км) в с. Світязь навпроти центрального пляжу (рис. 2).

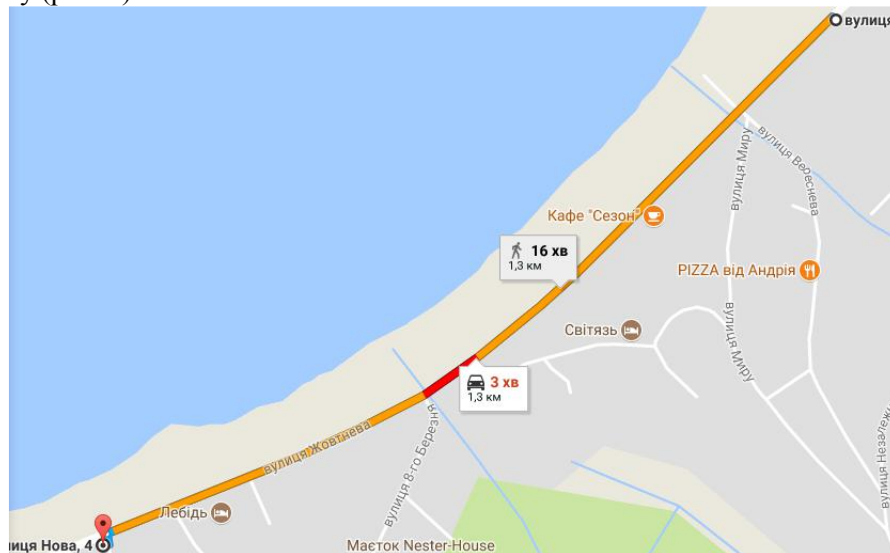


Рис. 2. Схема реконструйованої набережної в с. Світязь навпроти центрального пляжу.

Оскільки на Волині діють лише два пункти перетину кордону з ЄС, а цього не достатньо для створення дружніх як міжособистісних, так і економічних, і туристичних зв'язків з країнами-членами Європейського Союзу. З метою розвантаження пунктів перетину кордону на засіданні членів Ради Євроregionу "Буг" (2001 р., м. Люблін) було прийнято рішення про необхідність відкриття пунктів пропуску сезонного характеру Адамчуки-Збереже і Кладнів-Дубенка, а також автомобільного переходу Варяж-Усьмеж.

Є конкретні напрацювання в напрямку відкриття нового кордонного переходу та створення екотуристичного переходу сезонного характеру через р. Західний Буг з використанням понтонного мосту в районі Шацького національного природного парку й Поліського парку народового (Шацьк-Влодава). Планується відкриття пункту спрощеного пропуску громадян з Білоруссю – Хрипськ – Дубок.

На українсько-польському кордоні у районі сіл Адамчуки (Грабівська сільська рада Шацького району) та Збереже (Гміна Воля Угурська Влодавського повіту Люблінського воєводства) проводять Європейські Дні Добросусідства (з 11 по 15 серпня 2016 року). У рамках Європейських Днів Добросусідства відбулося відкриття тимчасового пішохідно-велосипедного кордонного переходу Адамчуки-Збереже та V Міжнародна конференція "Наше Полісся, наш Буг". Важливість відкриття прикордонного переходу Адамчуки-Збереже з огляду на євроінтеграційний курс України та необхідність розвитку українсько-польських відносин у різних сферах життєдіяльності відіграє роль у потужній двосторонній співпраці Волинської області та Люблінського воєводства, набуває дійсно нового значення та стає запорукою успішної реалізації державної політики у сфері європейської інтеграції, проголошеної Президентом України Петром Порошенком. Влада Люблінщини бачить Волинську область своїм стратегічним партнером та продовжуватиме роботу у напрямку розвитку активного співробітництва, що дасть змогу повніше використовувати існуючий рекреаційно-оздоровчий потенціал суміжних територій і сприятиме розвитку перспективного міжнародного екологічного туризму та відпочинку, реалізація транскордонних проектів, які мають вплив на розвиток Влодавського повіту і Шацького району. Всього за вихідні під час проведення "Днів Добросусідства - 2016" україно-польський кордон перетнули 2857 громадян Польщі, 451 громадянин України, 3 громадян Франції, 6 - Німеччини, по одному громадянину США, Нідерландів, Великобританії, Данії та Республіки Білорусь [1].

Район успішно виконує свої завдання в наповненні як державного так і місцевих бюджетів. До 40 відсотків надходжень до бюджетів усіх рівнів поступає від оздоровчо-відпочинкової галузі району. Це свідчить про зміну спеціалізації району в напрямку використання багатих рекреаційних ресурсів, прийом людей на оздоровлення і відпочинок, їх обслуговування. Високий відсоток незайнятого населення компенсується зайнятістю сотень громадян району в сфері так званого зеленого туризму. На жаль, офіційно зайнятими вони можуть бути лише за згодою зареєструватись підприємцями.

Ще важливіше для населення району – каналізування. Заплановані роботи у “Лісовій пісні”, смт. Шацьк, с. Світязь, с. Мельники, ур. Гаївка, с. Пульмо. Завершується здача третьої черги очисних споруд. Звертається увага також на водопониження і належну утилізацію залишків людської діяльності. Перенесення очисних споруд та розбудова базової каналізаційної мережі дозволила забрати нечистоти з смт. Шацьк та ур. Грядя [5].

В рамках Програми транскордонного співробітництва “Польща-Білорусь-Україна 2014-2020” до другого етапу відбору подано аплікаційну форму великого інфраструктурного проекту “Покращення екологічної ситуації у Шацькому національному природному парку шляхом каналізування населених пунктів навколо озера Світязь”.

Серед запланованих заходів: каналізування західної частини смт Шацьк, с. Гаївка, с. Мельники, с. Світязь та с. Пульмо.

У результаті: поліпшиться санітарно-епідеміологічний стан в районі Шацьких озер, покращиться доступ населення транскордонного регіону до системи санаторно-курортного лікування, знизиться рівень сезонних захворювань, знизиться рівень безробіття внаслідок зростання туристичної привабливості краю. Загальна вартість проекту – 6 499 998,00 євро.

Головною інвестиційною пропозицією потенційним інвесторам є підготовка майданчиків з підведеними комунікаціями для будівництва цілорічних закладів санаторно-курортного типу (рис. 3).

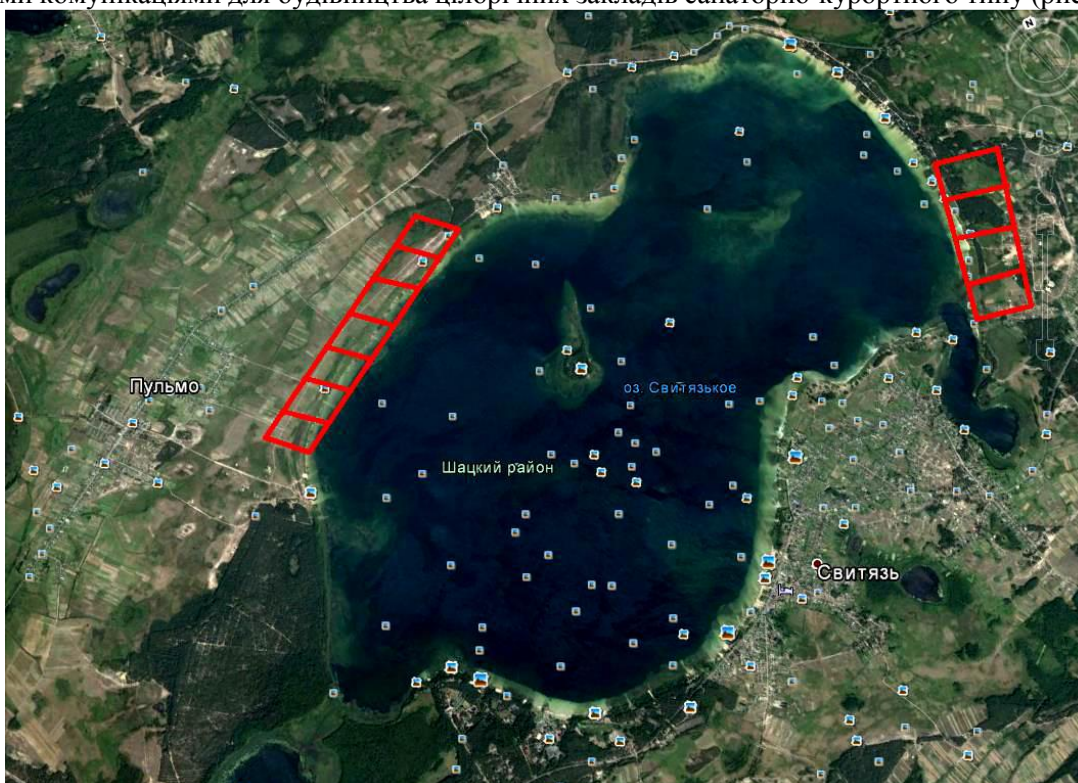


Рис. 3. Потенційні території для будівництва цілорічних закладів санаторно-курортного типу.

Основною метою розвитку туризму в Шацькому районі є втілення заходів, спрямованих на створення якісного, конкурентного на вітчизняному та міжнародних ринках туристичного продукту, здатного максимально задовольнити потреби широких верств населення, забезпечити соціально-економічний розвиток краю, зберегти та популяризувати природну та історико-культурну спадщину, забезпечити додаткові грошові надходження до бюджетів усіх рівнів.

До основних заходів розвитку туризму та рекреації Шацького району належать:

- покращення рівня екскурсійного обслуговування та туристичного супроводу; проведення наукових досліджень в галузі туризму; створення дорадчих органів в галузі туризму району та співпраця із громадським сектором.

- створення умов для залучення іноземних та вітчизняних інвестицій у розвиток туристичної інфраструктури.

- розвиток мережі авто-кемпінгів.
- благоустрій рекреаційних зон та об'єктів туристичних відвідувань.
- сприяння створенню нових об'єктів туристичних відвідувань.
- стимулювання розвитку малого підприємництва у сфері організації відпочинку у селі та створення умов для всебічного заохочення населення району до участі у розвитку сільського туризму.
- проведення комплексної рекламної кампанії туристично-рекреаційних ресурсів та кращих пропозицій туристичних компаній, створення позитивного іміджу на всеукраїнському та міжнародному ринках туристичних послуг.
- створення безпечних умов перебування туристів на території району, захист їх законних прав та інтересів.

Саме такі напрями сприяють: забезпеченню сталого розвитку туристичної галузі, високого рівня послуг, збільшенню кількості туристичних та екскурсійних відвідувань краю, створенню нових робочих місць, збільшенню частки доходів від туристичної галузі у бюджетах усіх рівнів, створення позитивного іміджу району на всеукраїнському та міжнародному рівнях.

Реалізація відповідних заходів дасть змогу зміцнити матеріально-технічну базу, розширити мережу закладів туристичної інфраструктури району, підвищити якість туристичних послуг та безпеку туристів, поживати розвиток сільського туризму, підвищити рівень зайнятості населення; утримувати в належному стані об'єкти історико-культурної спадщини, створить передумови для залучення інвестицій, покращить якість науково-методичного та кадрового забезпечення, збільшить кількість туристичних відвідувань краю та надходження від туризму до бюджетів усіх рівнів, у тому числі від туристичного збору.

Експортуючи свої рекреаційно-туристичні ресурси Шацький район істотно збільшить надходження у свою економіку іноземної валюти, сприяє створенню нових робочих місць та зростанню доходів власних бюджетів. Завдяки розвитку туристичного бізнесу буде можливість розвиватись й іншим галузям господарства, зокрема - готельно-ресторанному та транспортному бізнесу, торгівлі іміджевої та сувенірної продукції, виробництву харчової продукції та ін.

Висновки та перспективи подальших досліджень. Туристична галузь є найважливішою і найприбутковішою складовою частиною економіки Шацького району. На сьогодні, доволі стрімко зростає ринок туристичних послуг в Шацькому поозер'ї. Розвиток туризму в районі відбувається у контексті розвитку туристичної індустрії, яка окрім туристичних підприємств включає галузі торгівлі та громадського харчування, транспорту, сфери побутового обслуговування, культури, освіти, мистецтва.

Стратегічною метою регіонального розвитку Шацького району є створення умов для збалансованого, спрямованого на підвищення якості життя та добробуту населення, розвитку, зростання конкурентоспроможності економіки району, впровадження інноваційно-інвестиційної моделі сталого розвитку, упровадження сучасних технологій, комплексного економічного і соціального розвитку селища і сіл району та розвитку громадянського суспільства. Головне стратегічне завдання для покращення соціальної інфраструктури та зниження рівня безробіття населення району - перетворення району на привабливий для туризму та рекреації район, але сміття, дороги, водопровід та каналізація, незважаючи на відчутні зрушення, залишаються головною проблемою туристичного Шацька. І це є завданням найближчого часу - створення умов. Взимку туристичний сезон тут завмирає, а наявність вільних робочих рук (офіційне безробіття) збільшується. Багато людей цікавиться рекреаційними послугами в холодний період року, тож охоче відвідуватимуть Шацьке поозер'я.

Головною ж метою розвитку туризму в Шацькому районі є офіційне затвердження *Шацького поозер'я* – *курортною зоною державного значення*, що дозволить втілити заходи, спрямовані на створення якісного, конкурентного на вітчизняному та міжнародних ринках туристичного продукту, здатного максимально задовольнити потреби широких верств населення, забезпечити соціально-економічний розвиток регіону, зберегти та популяризувати природну та історико-культурну спадщину, забезпечити додаткові грошові надходження до бюджетів усіх рівнів.

Література

1. Звіт про виконання Програми економічного та соціального розвитку району за 2016 рік [Електронний ресурс] – Режим доступу: <http://shatsklada.org/economics/social-ekonomich-prog/-2012-.html> – Назва з екрана.
2. Звіт голови районної державної адміністрації щодо виконання Програми економічного та соціального розвитку району на 2016 рік та про стан виконання делегованих повноважень [Електронний ресурс] – Режим доступу: <http://shatsklada.org/economics/social-ekonomich-prog/3262--2013-.html>
3. Статистичний бюлетень: Економічне та соціальне становище Шацького району за січень – жовтень 2016 року / [відп. ред. Стецюк Г. О.] - Луцьк: Головне управління статистики у Волинській області, 2017 – 74 с.
4. Статистичний щорічник Волинської області за 2015 рік / За ред. Науменка В. Ю. – Луцьк: Головне управління статистики у Волинській області, 2015 – 481 с.
5. Статистичний щорічник Волинської області за 2016 рік / За ред. Науменка В. Ю. – Луцьк: Головне управління статистики у Волинській області, 2017 – 480 с.

ЗМІСТ

РОЗДІЛ І. ГЕОГРАФІЯ

<i>Мокрий В. І., Мороз О. І., Петрушка І. М., Гончарук В. Є., Бобуш О. А., Гречаник Р. М., Шемелинець І. Л., Урбанек А., Грубіцка Я., Козінські М., Грабовські Т.</i>	
Інформаційні технології проектування геопорталу «Екологічна безпека українсько-польської екологічної мережі»	3
<i>Петлін В. М.</i>	
Інформаційна складова фонового моніторингу.....	8
<i>Мольчак Я. О., Андрущук І. В., Дубинчук Л. І.</i>	
Екологічні проекти як фактор сталого розвитку рекреаційних зон прикордонних територій Волинської області.....	12
<i>Терлецька О. В.</i>	
Проблеми здійснення функціонально-екологічного зонування урбосистем.....	17
<i>Мищенко О. В.</i>	
Національні природні парки України: проблеми та перспективи розвитку.....	20
<i>Залеський І., Карпенко Н., Зузук Ф.</i>	
Зміни рельєфу Шацького поозер'я	26
<i>Тарасюк Ф. П., Тарасюк Н. А.</i>	
Зміна температури повітря на території Шацького національного природного парку	29
<i>Мороз О. І., Покотило І. Я., Тартачинська З. Р., Корлятович Т. Ю.</i>	
Результати моніторингу за рівнями поверхневих вод Шацьких озер протягом 2016-2017 років	33
<i>Чижевська Л. Т., Полянський С. В.</i>	
Методика геоекологічної оцінки Шацького району	38
<i>Льїн Л. В., Пасічник М. П.</i>	
Озерні родовища сапропелю Шацького адміністративного району Волинської області	42
<i>Барський Ю. М., Голуб Г. С., Ольшевський С. В., Погребський Т. Г.</i>	
Економіко-географічні аспекти розвитку туристично-рекреаційної інфраструктури в Шацькому районі ...	46
<i>Федонюк М. А., Федонюк В. В., Федонюк А. А.</i>	
Дослідження рівнів електромагнітних випромінювань пристроїв мобільного зв'язку у рекреаційних зонах Шацького НПП	52
<i>Фесюк В. О., Картюк З. К., Мороз І. А.</i>	
Рекреаційний потенціал Шацького району Волинської області.....	56
<i>Тарасюк Н. А., Тарасюк Ф. П., Приступа О. С.</i>	
Регіональні особливості клімату НПП «Прип'ять-Стохід»	63
<i>Налбандян М. А., Кочарян А. А.</i>	
Особливості і перспективи розвитку екотуризму в національному парку «Аревік»	69
<i>Мельничук М. М., Зейко В. О.</i>	
Джерела небезпек для школярів Волинської області при туристичних подорожах автомобільним транспортом	73
<i>Смоляр Н. О., Смоляр О. В.</i>	
Концепція природо заповідання у Полтавському регіоні на сучасному етапі.....	77
<i>Борняк У. І., Дяків В. О.</i>	
Оцінка впливу на ландшафти Житомирського Полісся видобутку та збагачення титанових руд Іршанської групи родовищ	83
<i>Чир Н. В., Качаровський Р. Є., Антипюк О. В.</i>	
Оцінка сучасного стану та перспективи розвитку інфраструктури Любомльського району Волинської області.....	88
<i>Бучацька Г. М., Дяків В. О.</i>	
Гідрогеологічні умови вугільних відвалів відповідно до сегрегаційно-кольматацийної моделі та їхній вплив на малополіські ландшафти Червоноградського гірничопромислового району.....	92
<i>Павловська Т. С., Білецький Ю. В., Рудик О. В., Купира А. С.</i>	
Структура лісового фонду ДП «Прибузьке ЛГ»	98
<i>Фесюк В. О., Кононюк В. П.</i>	
Проблеми та перспективи збереження біорізноманіття Повчанської височини.....	102
<i>Дяків В. О., Пукало Р. М.</i>	
Гірничо-гідрогеологічні умови ділянок соленосних відкладів, перспективних для будівництва спелеотерапевтичних об'єктів на території Львівщини	106

Тарасюк Н. А., Ничая О. О.	Особливості структури селитебних ландшафтів Волинської області	111
Мельнічук М. М., Чабанчук В. Ю.	Аналіз лісокористування у межах лісового фонду Рівненської області.....	116
Саковець О. В.	Оптимізація використання водних ресурсів Рожищенського району Волинської області	121
Барський Ю. М., Сліпчук А. О.	Природно-географічні чинники - як фактори впливу на соціально-економічний розвиток Волинської області.....	124
Нетробчук І. М., Коваль О. В.	Сучасний стан природо-заповідної мережі басейну р. Цир у Волинській області.....	129
Мартинюк В. О.	Ландшафтно-геохімічна модель озера Сосно (Рамсарська транскордонна територія міжнародного значення «Прип'ять-Стохід-Простир»)	135
Мельнічук М. М., Безсмертнюк Т. П.	Сучасний стан туристсько-рекреаційного використання національного природного парку «Дермансько-Острозький».....	144
Цвень П. В., Килівник В. С., Гладкий О. В.	Лікувально-реабілітаційні властивості екосистеми Немирівського дендрологічного парку санаторію «Авангард»	148
Зузок Ф. В., Ковальчук С.	Населення в медичній географії	152
Голуб Г. С., Голуб В. О., Голуб С. М.	До питання методології радіоекологічного моніторингу забруднених територій Західного Полісся.....	159
Вовк О. П.	Особливості викладання геохімічних дисциплін на географічних факультетах	162
Єрко І. В., Ляшук М. М.	Компонентна структура закладів дозвілля та розваг Північно-Західного економічного району України..	165
Уєвич С. Д., Мельнічук М. М., Ахмедов Б. М.	Ландшафти Волинської області до осушувальної меліорації.....	170

CONTENTS

SECTION I. GEOGRAPHY

Mokryy V.I., Moroz O.I., Petrushka I.M., Goncharuk V.E., Bobush O.A., Grechanyk R.M., Shemelynec I.L., Urbanek A., Grubicka J., Kozinski M., Grabowski T.	Information technologies of planning of geoportal are «Ecological safety Ukrainian - Polish ecological network».	3
Petlin V. M.	Information component of background monitoring	8
Molchuk Ya. O., Androshchuk I. V., Dubynchuk L. I.	Ecological projects as a factor of sustainable development of the reactionaru zones of the border areas of the Volyn region	12
Terletska O. V.	Problems of the implementation eco-functional zoning of urbosistem.....	17
Mischenko O. V.	National natural parks of Ukraine: problems and prospects of development.	20
Zalessky I., Karpenko N., Zuzuk F.	Changes in the relief of the Shatsky Lake District.....	26
Tarasyuk F. P., Tarasyuk N. A.	Change of air temperature on the territory of Shatskogo National Natural Park	29
Moroz O.I., Pokotylo I.Ya., Tartachynska Z.R., Korlyatovych T.Yu.	Results of surface water levels monitoring in the Shatsk Lakes during 2016-2017	33
Chyzevska, L. T., Polyansky S. V.	The methods geoecological estimathion of Shatsk district	38
Ilyin L.V., Pasichnyk M. P.	Sapropel deposits of Shatsk district (Volyn region)	42

Barskyi Yu. M., Golub G. S., Olshevskiy S. V., Pogrebnyi T. G.	
Economic and geographical aspects of development of tourist and recreational infrastructure in the Shatsky district	46
Fedoniuk M., Fedoniuk V., Fedoniuk A.	
Research of electromagnetic radiation levels of mobile communication devices in recreational areas of the Shatsky National Park	52
Fesyuk V. A., Karpyuk Z. K., Moroz I. A.	
Recreational potential of the Shatsky district of the Volyn region.....	56
Tarasyuk N.A., Tarasyuk F.P., Prystupa O.S.	
Regional features of climate of national park "Prypjat-Stokhid".....	63
Nalbandyan M. A., Kocharyan A. A.	
Features and Perspectives of Ecotourism Development in «Arevik» National Park	69
Melniichuk M. M., Zeiko V. O.	
Sources of danger for schoolchildren of the Volyn region during tourist travellings by bus.....	73
Smoliar N.O., Smoliar O.V.	
The concept of the nature preservation in the Poltava region at the present stage	77
Bornyak U. I., Dyakiv V. O.	
Evaluation of the influence on the landscapes of the Zhitomir Polissya by mining and enrichment of titanium ore of the Irshansk group deposits	83
Chir N. V., Kacharovskiy R. E., Antypiuk O. V.	
The Assessment of the Current State and the Prospects of Development of the Tourist Infrastructure of the Lyuboml District of Volyn Region.....	88
Buchatska H. M., Dyakiv V. O.	
Hydrogeological conditions of coal dumps in accordance with the segregation-colmatation model and their influence on the Male Polissya landscapes of the Chervonohrad mining region	92
Pavlovska T. S., Biletskyi Y. V., Rudyk O. V., Kupyra A. S.	
The structure of forest fund of DP «Prybuz'ke LG».....	98
Fesyuk V. O., Kononyuk V. P.	
Problems and prospects for protecting biodiversity Povchanska hills	102
Dyakiv V. O., Pukalo P. M.	
Mining and hydrogeological conditions of sites of saline deposits, promising for the construction of speleotherapy facilities in the territory of Lviv region	106
O. O. Nychaia, N. A. Tarasiuk	
Features of the structure of rolling landscape of the Volyn' region.....	111
Melnichuk M., Chabanchuk V.	
Analysis of forest using in the forest fund of Rivne region.....	116
Sakovec O. V.	
The Optimization of Water Resources Using Rozhyshe District of the Volyn Region.....	121
Barskyi Yu. M., Slipchuk A. O.	
Natural-geographical factors - as factors of influence on the socio-economic development of the Volyn region.....	124
Netrobchuk I. M., Koval O. V.	
The modern state of nature reserve network of the basin river Tysr in Volyn region.....	129
Martyniuk V.	
The Landscape-Geochemical Model of Sosno Lake (Ramsar Transboundary Territory of International Importance «Pripiat-Stokhid-Prostyr»)	135
Melniichuk M. M., Bezsmertniuk T. P.	
Modern State of Tourist and Recreational Use of the National Nature Park «Dermansko-Ostrozky».	144
Tsven P.V., Kilivnik V.S., Gladkey A.V.	
Treatment and rehabilitation properties of dendrological park's ecosystem in the sanatorium "Avangard", Nemyriv city.....	148
Zuzuk F., Kovalchuk S.	
Population in medgeography	152
Golub G., Golub V., Golub S.	
On the methodology of radioecological monitoring of contaminated areas in Western Polesye.....	159
Vovk O. P.	
Peculiarities of teaching geochemical disciplines at geography faculty	162
Ierko I. V., Lyashuk M. M.	
Component structure of leisure and entertainment of the Nors-Western economic region of Ukraine	165
Uyevych S., Melniychuk M., Akhmedov B.	
Landscapes of the Volyn region before draining reclamation.....	170

Наукове видання

Природа Західного Полісся та прилеглих територій

Том I. Географія

Збірник наукових праць

За загальною редакцією Ф. В. Зузука

Заснований у 2004 р.

№ 14

Редактори: *В. С. Голюк, Л. С. Пащук, В. Є. Сикора, Т. В. Яков'юк*

Коректори: *І. Я. Мислива-Бунько, І. М. Могілевська*

Технічні редактори: *І. М. Могілевська, М. Б. Філіпович*

Формат 60×84¹/₈. Ум. друк. арк. 22,5. Зам № 314. Тираж 100.
Папір офсетний. Гарнітура Times. Друк офсетний.

Друк ПП Іванюк В. П.
43021, м. Луцьк, вул. Винниченка, 65.
Свідоцтво Держкомінформу України
ВЛн № 31 від 04.02.2004 р.