

О.В. Малигін, к.т.н., доц. кафедри міжнародної інформації Хмельницького національного університету
(Україна, м.Хмельницький)

Порівняльний аналіз рівня довіри громадян ЄС до наднаціональних політичних інституцій

Роботу виконано на кафедрі міжнародної інформації Хмельницького національного університету

Malygin O.V. Comparative analysis confidence level EU citizens to supranational political institutions. This paper compares the confidence level EU citizens to supranational institutions in the context of two groups - the "old democracies" countries and the countries that joined the EU after 2004. It examines the influence Corruption Perception Index on trust to EU supranational institutions.

Keywords: trust, EU, supranational institutions, correlation, corruption

Вступ. З підписанням Лісабонського договору ЄС розпочав нову сторінку політичної інтеграції, яка виступає наступною фазою інтеграційного процесу після економічної інтеграції. Цей новий етап набирає риси політичної глобалізації в межах країн ЄС. Прикладом цього виступають скоординовані дії ЄС щодо подолання наслідків економічної, боргової та банківської кризи. Невід'ємною складовою політичної глобалізації виступає наявність та ефективне функціонування наднаціональних інституцій. Важливу роль в укріпленні та дієвості наднаціональних органів ЄС відіграє рівень довіри до них з боку громадян. Більш того, оскільки в засадничих документах ЄС з'явилася стаття про добровільний вихід із складу ЄС, то низький рівень довіри громадян до

інституцій ЄС може стати однією з причин виходу країни із складу ЄС або паралізації дієвості самих інституцій. У світлі європейських прагнень України, розуміння процесів, які відбуваються в ЄС є актуальним питанням, що сприятиме як самій інтеграції, так і прийняттю якісних та виважених рішень.

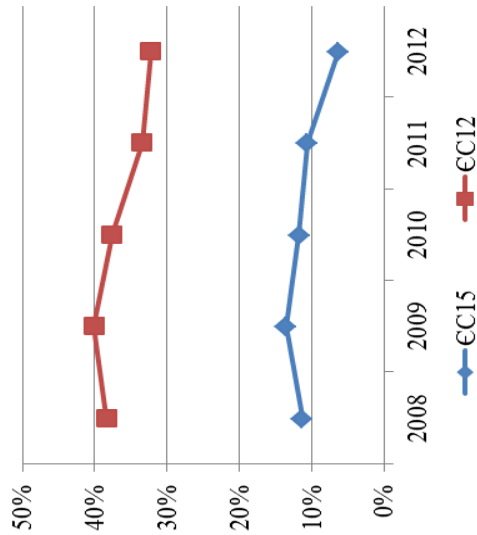
Питання рівня довіри до різних інституцій, у тому числі довіри у суспільстві, яке пізніше трансформувалося в поняття «соціальний капітал», розглядалося багатьма вітчизняними та зарубіжними дослідниками (Мищенко А.Б., Фісанов В.П., Доброхотов Р.О., Hoffman A., Konioros S., Cini M., Quick R. та інші). Основний поштовх для робіт у цьому напрямку спричинила робота Ф.Фукуями (Fukuyama F. *Trust: the Social Virtues and the Creation of Prosperity*, 1995). Опосередковано вивчення довіри до політичних інституцій проводиться у роботах, в яких розглядається «дефіцит демократії» (Стрелков А. А., Врадій О., Emmanouilidis J., Sratulat C.). Рівень довіри до політичних інституцій залежить від багатьох факторів, зокрема рівня освіти (John Constantelos, Polly J. Diven [2]), рівня поінформованості про їх діяльність (A.Grosskopf [5]), рівня корупції (C. J. Anderson, Y. V. Tverdova [1]) та інших. У своїх дослідженнях Т. Ван дер Меер (Tom van der Meer [6]) та П. Деккер (Paul Dekker) показують, що рівень довіри мало змінюється у часі і помітно відрізняється для різних країн. Вони виділяють три аспекти впливу на рівень довіри в країнах ЄС: рівень корупції, тип виборчої системи, вплив «комуністичного минулого». Крім того, автори дослідження доводять, що рівень доходів громадян стимулює рівень політичної довіри, роблять узагальнений висновок про існування зв'язку між економічними показниками розвитку та рівнем політичної довіри. Ці дослідження ґрунтуються на результатах опитувань громадян перших трьох хвиль Європейського соціального дослідження (ESS), проведеного у період 2002 – 2006 рр.

Основні гіпотези досліджень. З моменту вказаних вище досліджень в ЄС відбулася ціла низка знакових подій:

приєднання до складу ЄС Болгарії та Румунії, підписання Лісабонського договору, який посилює рівень компетенцій наднаціональних політичних інституцій, боротьба з наслідками економічної, боргової та банківської кризи. За останні 2 хвили розширення (2004 та 2007 рр.) до ЄС приєдналися країни (надалі – ЄС12), які відрізняються від країн «старої демократії» (ЄС15) як рівнем економічного розвитку, так і досвідом становлення демократії, і які несуть з собою тягар «комуністичного минулого». Тому, була висловлена гіпотеза, що рівень довіри громадян таких країн до наднаціональних інституцій ЄС повинен відрізнятись від рівня довіри в країнах «старої демократії». Крім того, варто перевірити гіпотезу про вплив рівня корупції в країнах на рівень довіри до наднаціональних інституцій відповідно до висновків Т. Ван дер Меера та П. Деккера, зроблених стосовно довіри до національних інституцій.

Джерельна база та часові рамки досліджень. Вихідними даними для проведення досліджень виступили опитування громадської думки громадян ЄС у період 2004 - 2012 рр., які опубліковані у Standard Eurobarometer 62 - 78 на сайті Європейської Комісії [4]. З приведених публікацій за вказаний період часу були виокремлені результати позитивних відповідей респондентів з 27 країн ЄС на запитання «Чи маєте Ви схильність довіряти або не довіряти... Європейському парламенту, Європейській Комісії, Національному урядові, Національному парламенту?». Рівень корупції в 27 країнах ЄС за кожний рік спостереження оцінювався за допомогою індексу сприйняття корупції [3].

а) Єврокомісії над національним урядом



б) Європарламенту над національним парламентом (обчислено за даними Eurobarometer)

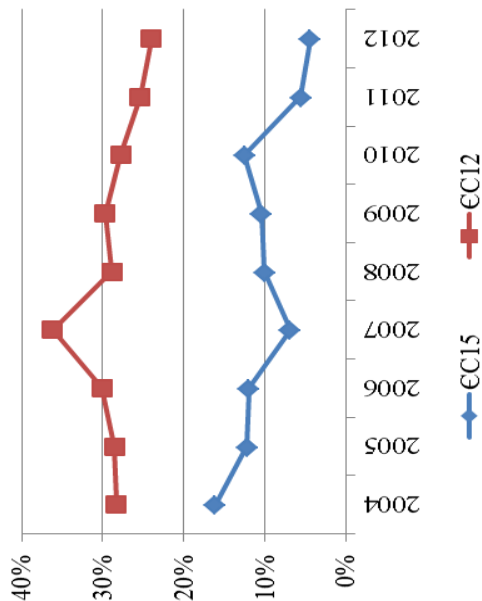


Рис. 1. Ступінь переваг у рівнях довіри громадян ЄС [3]

Методика досліджень. Спочатку результати опитувань за Євробарометром з відносних одиниць переводились у абсолютні показники кількості громадян, що довіряють обраним інституціям. Далі, на підставі загальної кількості громадян кожної з країн відповідно до кожного року спостережень визначався зважений показник рівня довіри в цілому для кожної групи країн ЄС12 та ЄС15. Оцінка впливу корупції на рівень довіри проводилася за допомогою коефіцієнта кореляції Пірсона між показниками рівня довіри до наднаціональних інституцій в країнах та індексом сприйняття корупції.

Основні результати. Співставлення показників рівня довіри до вибраних політичних інституцій (див. рис. 1) свідчить: країни ЄС12, які приєдналися до ЄС з 2004 р. більше довіряють наднаціональним інституціям ніж країни «старої демократії» (ЄС15). Не зважаючи на кризу в ЄС, темпи зменшення рівня довіри до наднаціональних інституцій – Європарламенту та Єврокомісії - в групі країн ЄС12 менші за аналогічні темпи в групі ЄС15. Криза в ЄС практично не вплинула на зменшення розриву між показниками рівня довіри до наднаціональних та національних інституцій в досліджуваних країнах.

Цей факт може свідчити про те, що громадяни країн ЄС не вірять у можливість самотужки, без допомоги центральних органів ЄС та інших країн співдружності, подолати економічну та фінансову кризу у власній країні.

Обчислення коефіцієнту кореляції показали, що у період 2004 – 2011 рр. на рівень довіри до наднаціональних інституцій рівень корупції не впливає (рівень статистичної значимості 0,01). Лише у 2012 р. тільки для групи країн ЄС15 виявлено статистично значимі коефіцієнти кореляції між індексом сприйняття корупції та рівнем довіри до Єврокомісії (коефіцієнт кореляції 0,7, рівень значимості 0,003), а також рівнем довіри до Європарламенту (коефіцієнт кореляції 0,68, рівень значимості 0,005).

Таким чином, зростання індексу сприйняття корупції, що є протилежним до рівня корупції, сприятиме зростанню довіри до наднаціональних інституцій в країнах «старої демократії». В цілому ж по ЄС, стверджувати про вплив рівня корупції на рівень довіри до наднаціональних інституцій не має підстав.

Висновки. Проведені дослідження підтвердили гіпотезу про різний рівень довіри до наднаціональних інституцій в країнах ЄС, зокрема громадяни ЄС12 більше довіряють наднаціональним інституціям ЄС порівняно з громадянами ЄС15.

Рівень сприйняття корупції в цілому по ЄС не має статистично значимого впливу на рівень довіри громадян до наднаціональних інституцій.

Перспективи подальших досліджень. Проведені дослідження виявили суперечності із аналогічними дослідженнями інших авторів щодо впливу корупції на рівень довіри до наднаціональних інституцій, тому у подальшому корисним представляється проведення додаткових досліджень з врахуванням результатів нових опитувань з метою підтвердження або спростування отриманих результатів.

Слід зазначити, що дослідження сучасного стану рівня довіри до наднаціональних інституцій є достатньо неординарним питанням і потребує комплексного підходу з врахуванням не тільки результатів опитувань громадян, а і співставлення різних факторів (безробіття, рівня якості життя, тощо), що можуть мати вплив на ставлення європейців до наднаціональних інституцій. Необхідно також здійснити оцінку впливу формування суспільної думки з боку ЗМІ на рівень довіри до інституцій. Корисним представляється і оцінка зв'язку рівня довіри з рівнем поінформованості громадян про діяльність наднаціональних інституцій.

Джерела:

1. Anderson, Christopher J., Tverdova, Yuliya V. Corruption, political allegiances, and attitudes toward government in contemporary democracies. [Електронний ресурс] - Режим

доступу : <http://www.jstor.org/pss/3186095> (дата звернення: 10.4.2013)

2. Constantelos, John. Public Confidence in the EU: A Multivariate Analysis of the World Values Survey's Fifth Wave Case [Електронний ресурс] - Режим доступу : http://euce.org/eusa/2011/papers/9c_constantelos.pdf (дата звернення: 18.4.2013)

3. Corruption Perceptions Index [Електронний ресурс] - Режим доступу : http://www.transparency.org/policy_research/surveys_indices/cpi (дата звернення: 29.4.2013)

4. Eurobarometer surveys. [Електронний ресурс] - Режим доступу : http://ec.europa.eu/public_opinion/index_en.htm (дата звернення: 5.5.2013)

5. Grosskopf, A. Learning to Trust The European Court of Justice – Lessons From The German Case [Електронний ресурс] - Режим доступу : http://aei.pitt.edu/3149/1/Grosskopf_EUSA_2005_paper_final.pdf (дата звернення: 20.4.2013)

6. Van der Meer, T., Dekker, P. "In what we trust? A multi-level study into institutional determinants of political trust" [Електронний ресурс] - Режим доступу : http://citation.allacademic.com//meta/p_mla_apa_research_citation/3/6/1/3/3/pages361330/p361330-1.php (дата звернення: 8.4.2013)/