

В. В. Надольська

***МАТЕРІАЛЬНА І ДУХОВНА
КУЛЬТУРА
НАРОДІВ СВІТУ***

Методичні рекомендації
до вивчення нормативного курсу "Етнологія"
для студентів I курсу історичного факультету

Волинський державний університет імені Лесі Українки
Кафедра археології та джерелознавства

В. В. Надольська

***МАТЕРІАЛЬНА І ДУХОВНА КУЛЬТУРА
НАРОДІВ СВІТУ***

Методичні рекомендації
до вивчення нормативного курсу “Етнологія”
для студентів I курсу історичного факультету

Редакційно-видавничий відділ “Вежа”
Волинського державного університету ім. Лесі Українки
Луцьк – 2000

УДК 39 (4/9)
ББК 63.5 в 9
Н 17

Рекомендовано до друку вченою радою Волинського
державного університету ім. Лесі Українки
(протокол № 10 від 31 травня 2000 р.)

Рецензенти:

В.К.Борисенко, доктор історичних наук, професор;
М.М.Кучинко, доктор історичних наук, професор.

Надольська В.В.

Н 17

Матеріальна і духовна культура народів світу: Метод.
рекомендації. – Луцьк: Ред.-вид. відд. “Вежа” Волин. держ. ун-
ту ім.Лесі Українки, 2000. – 72 с.

Видання характеризує явища матеріальної і духовної культури
народів світу, висвітлює характер взаємодії людського суспільства з
середовищем. Додатки містять терміни загальнонаукового й
нормативного характеру, пояснення яких доповнено низкою схем.

Для студентів історичних факультетів університетів.

УДК 39 (4/9)
ББК 63.5 в 9

ПЕРЕДМОВА

Серед вузлових проблем етнологічного дослідження, які постійно перебувають у центрі уваги вчених, важливе місце належить матеріальній і духовній культурі народів світу, в яких з особливою виразністю зафіксувалися різноманітні способи адаптації людини до умов навколишнього середовища, елементи варіативного світобачення і світосприйняття етносів. Їх наукове вивчення вимагає знання усталених підходів до типології культури, низки загальнонаукових і нормативних понять, пов'язаних з господарською і духовною діяльністю етнічних спільнот.

У книзі розглядаються питання розуміння культури як специфічного способу людської діяльності, включаючи і її результати, створені в процесі колективної праці всіма народами світу. Значна увага приділяється характеристиці окремих елементів матеріальної та духовної культури етносів, уживаних в етнології класифікацій землеробства, скотарства, житла, одягу тощо.

У додатках увазі читача запропоновано і в доступній формі пояснено значення найбільш уживаних слів, які яскраво характеризують традиції різних регіонів і країн. Підібрані тематично, вони розкривають загальне і специфічне у вияві таких елементів матеріальної культури народів, як господарство, знаряддя праці і зброя, засоби транспорту і зв'язку, поселення і житло, одяг, їжа. В окремому додатку визначаються терміни з області духовного життя. Вміщені

тут статті присвячені системі релігійних уявлень і вірувань, усній музичній народній творчості, театральному і танцювальному мистецтву, писемним традиціям.

Словник не претендує на вичерпність, підбір понять до нього здійснено відповідно до вимог програми нормативного курсу, рекомендованої Міністерством освіти України, з урахуванням змісту фактичного матеріалу підручників та посібників.

У цілому робота є своєрідним продовженням першого видання “Загальна етнологія: понятійно-термінологічний апарат” (Луцьк, 1999), присвяченого соціонормативним поняттям, вузловим проблемам етнології.

Методичні рекомендації щодо вивчення матеріальної та духовної культури народів світу, а також запропоновані схеми допоможуть студентам, які здобувають гуманітарну освіту. Сподіваємося на увагу до нашої роботи і з боку учнів, вчителів та викладачів вузів.

МАТЕРІАЛЬНА І ДУХОВНА КУЛЬТУРА ЯК ПРЕДМЕТ ЕТНОЛОГІЧНОГО ДОСЛІДЖЕННЯ

В історичному розвитку кожного народу, у формуванні його етнічної самосвідомості надзвичайно велику роль відіграє культура. Саме культурна специфіка разом з мовою, яка її виражає, розглядається наукою як визначальний критерій при розмежуванні етнічних спільнот.

Латинське слово *cultura* у своєму початковому значенні означало культивування сільськогосподарських рослин, обробіток, догляд. На початку XVI століття цей первинний зміст було розширено й акцент перенесено зі сфери сільського господарства у сферу людського розвитку¹. А вже у XVIII ст., завдяки працям таких авторів, як Дж. Віко, І.Г.Гердер, Ш.Монтеск'є, починає формуватися етнологічний погляд на культуру. “В цей період хвиля географічної експансії, як це неодноразово бувало і раніше в історії, призвела до загострення інтересу людей до порівняння власних культурних цінностей, стереотипів, способу життя з тими, що властиві іншим країнам”². У значній кількості видаються і читаються описи культур різних народів, виникають порівняльні дослідження як жанр наукової літератури. Названі процеси дають поштовх до формування такого підходу до вивчення культури, при якому остання уявляється як сума компонентів, кожен з яких в принципі може бути вивчений поза зв'язком з іншими.

У XIX ст. етнологи-еволюціоністи вперше починають використовувати слово “культура” як позначальний науковий термін, як певну систему об'єктів і відносин, властивих тому чи іншому суспільству, тому чи іншому народу. Це розуміння культури і закріплюється в етнології, яким би не був конкретний підхід до її вивчення.

¹ Лурье С.В. Историческая этнология. – М., 1998. – С.138.

² Орлова Э.А. Введение в социальную и культурную антропологию. – М., 1994. – С. 13

Нині науці відомо десятки визначень поняття “культура”. Найбільш загальне філософське визначення: культура означає все те, що створено людством на відміну від того, що створено природою. Доволі часто “культура” трактується як результат цілеспрямованої діяльності людей. Не менш часто культурою також називають все, що створено людьми в процесі фізичної і розумової праці для задоволення їх різноманітних матеріальних і духовних потреб. Такі ціннісні підходи дещо відрізняються від розуміння культури як специфічного способу людської діяльності, способу існування людей, що має кінцеву адаптивну природу¹.

Отож, культура може бути протиставлена “натурі” (від лат. *natura* – “природа, темперамент, характер”), тобто природі, яка існує в світі незалежно від людини. Все, що нас оточує, все зовнішнє середовище, в якому ми живемо, поділяється на природне, яке виникло задовго до появи людей на землі, і штучне (культурне), яке сформувалося лише разом з ними у результаті їх цілеспрямованої діяльності.

У науковому етнологічному розумінні культура – це сукупність того, що створено працею і творчістю людей, тобто вироблені ними матеріальні і духовні цінності (вартості)². Етнологія враховує, що культурна діяльність людських колективів відбувається в різні історичні епохи і в конкретних природно-географічних умовах. Це дає підстави трактувати культуру як сукупність створених конкретними етносами об’єктів та явищ матеріального і духовного життя, що визначають його специфіку, знаходять відображення в мові і відрізняють один етнос від іншого.

Таке широке трактування етнологією поняття “культура” свідчить, що вона є у всіх без винятку етнічних спільнот, і відкидає ієрархію культур. Тому не слід говорити про “культурні” і “некультурні” народи, а лише про різні

¹ Маркарян Э.С. Теория культуры и современная наука. – М., 1983. – С. 135.

² Итс Р.Ф. Введение в этнографию. – Л., 1991. – С. 55.

умови розвитку та особливості культури різних етносів. “Некультурних” народів не лише немає в наш час, але їх ніколи не було в минулому. Невдалим є і вислів “малокультурні народи”, оскільки навіть найбільш відсталі у соціально-економічному відношенні етноси – тасманійці, австралійські аборигени, бушмени, вогнеземельці та ін. – створили досить складну і своєрідну культуру, повністю адаптовану до природних умов їх життя. Варто говорити лише про рівень та особливості культури конкретних етносів, які визначаються низкою чинників.

Етнологія значно повніше у часовому і просторовому відношенні, аніж історія, здатна відновити картину етнічних і соціальних змін, які пережило людство. Історія народу зберігається не лише в писемних джерелах, але і в його традиціях і звичаях, уявленнях про оточуючий світ, у віруваннях, знаряддях праці, їжі, одязі та житлі, в легендах і переказах, тобто у всьому комплексі культури, створеної даним етносом, який відрізняє його від інших.

У культурі кожного народу поєднуються явища властиві лише йому одному або навіть окремим соціальним та етнографічним групам, які входять до його складу, з рисами, поширеними у багатьох етносів або властивих усьому людству в певну історичну епоху. Так, наприклад, бумеранг вважається зброєю, специфічною для австралійців; списо-металка, окрім них, була відома багатьом народам Меланезії, ескімосам, окремим групам індіанців Південної Америки, а в період пізнього палеоліту – давнім мешканцям Європи; нарешті – дерев’яні списи і металеві дротики були поширені в різних формах у всіх народів земної кулі до їх знайомства з обробкою металів¹.

Етнологи розрізняють матеріальну і духовну культури. Зважаючи на надзвичайну складність усього комплексу культури етносів, на взаємозв’язки його окремих елементів,

¹ Чебоксаров Н.Н., Чебоксарова И.А. Народы, расы, культуры. – М., 1985. – С. 173.

вплив на їх формування як умов матеріального буття, так і духовного світосприйняття народів, слід визнати такий поділ досить умовним, але його використання науковцями певною мірою полегшує дослідження традиційної культури етнічних спільнот, чим пояснюється широке застосування названої типологізації в спеціальній літературі.

До матеріальної культури етнологія відносить все те, що зроблено людськими руками і має матеріальний вираз, тобто знаряддя праці, засоби пересування, поселення, житло, одяг, прикраси, зброю, їжу, домашнє начиння та ін. (див. схему 1). В цю ж категорію можуть бути включені культурні рослини і домашні тварини, а також розфарбовування тіла, татування, зачіски.

Поняття “матеріальна культура” охоплює не лише матеріальні об’єкти культури у сфері виробництва і споживання, а й пов’язані з ними форми людської діяльності, орієнтації і досвіду. Оскільки “речі цікавлять етнографа не самі по собі, а в їх відношенні до людини”¹, тому такі явища, як предмети побуту, начиння, житло, їжа, одяг, є лише початковими об’єктами вивчення матеріальної культури. Зусилля етнологів спрямовані також на дослідження умов виготовлення предметів побуту, їх функцій, добування та приготування їжі, зведення господарських будівель і житла, соціальних обставин їх використання, тобто на пізнання взаємовідносин між предметами і діяльністю людини, її локальної і етнічної специфіки.

Матеріальна культура знаходиться у прямій залежності від господарської діяльності народу, її характер визначає формування всіх структур культури і соціального життя. Етнологи виділяють основні і допоміжні заняття. Під основними заняттями розуміють таку трудову діяльність, результатом якої є створення засобів існування певного етносу. Основними заняттями народів світу можуть виступати

¹ Токарев С.А. К методике этнографического изучения материальной культуры // Советская этнография. – 1970. - №4. – С. 3.

полювання, збиральництво, рибальство (наприклад, у австралійських аборигенів, пігмеїв, бушменів, ведів та ін.), ручне землеробство (у меланезійців, бхотіїв Непалу, ацтеків Південної Америки та ін.), плужне землеробство (у єгиптян, німців, в'єтів та ін.), скотарство (у пуштунів, бедуїнів, зулусів та ін.).

Основними заняттями на найбільш ранніх етапах розвитку людства були збиральництво, полювання, рибальство, на зміну яким прийшли землеробство і скотарство, для окремих етносів Індії, Китаю, Кавказу, Америки, Африки та інших регіонів земної кулі – ремесло. В сучасному суспільстві промислове виробництво також виконує функцію основного заняття.

Допоміжні заняття – це вид трудової діяльності в системі традиційного господарства народів у вільний від основних занять час. Найбільш ранні форми основних занять – збиральництво, полювання і рибальство – як допоміжні зберігаються у багатьох етносів і до нашого часу. Як допоміжні заняття у народів світу можуть виступати також різноманітні промисли і ремесла.

До найбільш поширених форм господарської діяльності народів світу належать землеробство і скотарство. Землеробство як господарська діяльність базується на розведенні культурних рослин. Залежно від природних умов землеробство поділяється на стійке (в помірному поясі з достатньою кількістю опадів), зрошувальне або іригаційне (в посушливих районах) і цілорічне у вологих субтропіках, де збирається два-три врожаї в рік. Якщо до уваги береться спосіб обробітку ґрунту, то розрізняють підсічно-вогневе (вирубно-вогневе) і перелогове землеробство; ручне (мотичне) й орне (плужне) землеробство (див. схему 2).

Скотарство як тип господарства базується на утриманні і розведенні домашніх тварин. Головні типи скотарства: вигінне, відгінне, напівкочове і кочове (див. схему 3). У скотарстві також спеціально виділяються конярство,

верблюдарство і оленярство (див. схему 4) – заняття, які дають засоби існування багатьом етносам.

Особливості господарської діяльності етносів світу виявляються у використовуваних ними знаряддях праці і зброї. Так, традиційно для вирощування культурних рослин народами застосовуються як знаряддя безплужного землеробства (палка-копалка, кетмень, мотика та ін.), так і плужні знаряддя обробітку землі (соха, рало, сабан, омач, ін.).

Природно-кліматичні умови у сукупності з особливостями господарської діяльності народів, їх традиціями визначають специфіку й таких елементів матеріальної культури, як поселення, житло, одяг, їжа. Місце розселення групи людей, обране на тривалий час, яке охоплює житлові і господарські будівлі, подвір'я, на якому вони зведені, та оточуючі господарські території, називають в етнології поселенням. Поселення можуть бути постійними і тимчасовими, сільськими і міськими. Типологія поселень визначається також кількістю дворів та типом забудови (див. схему 5).

Так, нині багатодвірні поселення переважають у більшості слов'янських народів, серед них розсіяні частіше трапляються у Болгарії, альпійській Словенії, Македонії, Чорногорії; кучові – у Польщі, Сербії, Хорватії; кругові – на заході Польщі, у фракійських районах Болгарії, в Лужиці (ФРН); комбіновані веретеноподібні – в західній Польщі і Лужиці; рядові і лінійні – у східних слов'ян. Малодвірні поселення скотарів фульбе (Західна Тропічна Африка), як правило, мають круговий тип забудови, при цьому центр такого поселення використовується як загін для худоби. На півдні і сході Африки такий тип поселення також широко представлений у народів-скотарів банту і отримав назву краалю.

Надзвичайно різноманітними за способами розташування, особливостями будівельного матеріалу і конструкції є й житла народів світу. Традиційне житло як природне або штучно зведене приміщення (будівля) для проживання і захисту від негоди має яскравий етнічний відбиток. Так,

російські селяни в минулому, в майже будь-яких природних умовах, за традицією, зводили зрубні житла з дерева. На Кавказі у дуже подібних кліматичних умовах балкарці будували кам'яні одноповерхові будинки, осетини, чеченці, інгуші – дво- і триповерхові, карачаєвці і балкарці Баксанської ущелини зводили переважно дерев'яні будинки¹. Звичайно, в цілому житла людей, які мешкають у подібних природних умовах, мають чимало й загальних рис.

В етнології використовують декілька класифікацій традиційних жител народів світу (див. схему 6). Залежно від того, в яку пору року використовується житло, воно поділяється на зимове і літнє, або зимник і літник. Залежно від часу проживання житло поділяють на тимчасове (промислове), прикладом якого можуть слугувати намет, курінь, укриття, і постійне житло, як то хата у українців, ізба у росіян, сакля у горців Кавказу.

Традиційне житло завжди було пов'язане із способом життя народу, враховувало і природні умови, і потреби людей, а також особливості їх культури. Африканці Камеруну будують глиняні конічні житла. На опорних стовпах – сваях стоїть на землі житло у меланезійців і мікронезійців. На великі пташині гнізда схожі будиночки на деревах у Новій Гвінеї. Американські індіанці пуебло зводили в горах один великий будинок, який одночасно був і поселенням, подібним за конструкцією до бджолиних сотів: у кожній будівлі десятки житлових приміщень і святилиц. Свосхідними є плавучі житла оранг-лаутів Південно-Східної Азії, будинки-башти народів Кавказу, снігове житло іглу канадських ескімосів, переносні житла – юрти, чуми, типі кочівників Середньої Азії, народів Півночі, індіанців прерій.

При дослідженні матеріальної культури, особливо, коли ставиться завдання вивчення етногенетичних проблем, значна увага приділяється одягу, адже у його традиційних компо-

¹ Бромлей Ю.В., Подольный Р.Г. Человечество – это народы. – М., 1990. – С. 22.

нентах, матеріалі, оформленні, типі крою знаходить відображення етнічна специфіка. Основною функцією одягу є захист людського тіла. Разом з тим, він може виконувати сигніфікативні (знакові) і ритуальні функції. За призначенням одяг буває буденним, святковим і обрядовим (див. схему 7).

За загальним виглядом одяг поділяється на глухий (без розрізів спереду, одягається через голову, характерний для народів північних районів, наприклад, оленярів – ненців, чукчів і коряків) і розпашний, який набув серед народів найбільшого поширення. У розпашному типі одягу етнічну специфіку може нести і його запах – розташування одна щодо одної пілок. Пілки можуть сходитися посередині, такий одяг називають одягом із прямим розрізом; ліва пілка може заходити на праву – лівополий, навпаки – правополий одяг, або одяг із правим запахом. За розташуванням на людському тілі розрізняють одяг натільний (одягається на тіло), нагрудний (одягається поверх натільного), поясний (кріпиться на поясі), стеговий (кріпиться на стегнах, наприклад, стегова пов'язка), верхній (одягається поверх натільного).

Тип крою залежить від матеріалу, а при виготовленні із тканини – від її ширини. Виділяється незшитий (наприклад, жіноче сарі і чоловіче дхоті у народів Південної Азії) і зшитий одяг. Останній може бути суцільнокрійним (з одного полотнища тканини), тунікоподібним (суцільний стан, до якого пришиваються рукави) і кімоноподібним (широке полотнище тканини дає можливість кроїти плече разом з рукавами).

Подібно до інших елементів матеріальної культури загальний вигляд, тип крою, колір елементів, способи носіння одягу залежали від природних умов, господарської діяльності, традицій народу. Тому одні народи носили складний одяг, який закривав повністю все тіло. Інші могли взагалі обходитися без одягу. У мусульманських країнах жінки закривають обличчя, а в африканських туарегів – навпаки, чоловіки обмотують обличчя хустинками. Звичним елементом традиційного жіночого національного одягу

більшості народів є спідниця, а в ірландців, шотландців вона входить до чоловічого строю, у В'єтнамі ж і чоловіки, і жінки носять штани.

Одяг є визначальною рисою не лише етнічної приналежності, він дуже часто містить дрібні деталі, які дають змогу легко з'ясувати місце проживання людини, її соціальний статус, віросповідання. Так, за однією лише тьобетейкою в узбеків колись можна було безпомилково сказати, з якої місцевості походить її власник. Колір шотландського кильту був ознакою належності до певного клану. За одягом можна відрізнити мусульманина від індуса або іудея. І в наші дні у деяких народів Індокитаю за жіночим вбранням можна дізнатися, звідки саме приїхала у велике місто його власниця.

Функцію оберегу, захисту від злих духів, шкідливого впливу виконували прикраси. До них відносять татуювання, нашійні прикраси (гривні, намисто), наручні і ножні браслети, пов'язки, перстні. Прикраси носять всі народи без винятку, причому з глибокої давнини. Кожен народ має власні традиції у виготовленні і використанні прикрас. Так, наприклад, у Меланезії більше прикрашають себе чоловіки, аніж жінки.

Важливим елементом матеріальної культури народів світу, який вивчається етнологами, є традиційні види транспорту і зв'язку. Під транспортом розуміють засоби пересування людей і вантажів. Це і різного роду колісні конструкції (віз, гарба, кибитка, телега та ін.), традиційні пристосування типу волокуш, водні засоби (плоти, каное, каяк, уміак, пірога, байдара та ін.). Зв'язок – це традиційна система передачі сигналів та повідомлень як в екстраординарних (поява ворога, загроза стихійного лиха, епідемії), так і в буденних (лічба поколінь, засвідчення громадських повноважень) випадках. До традиційних видів зв'язку належать сигнальні вогнища, зарубки і засічки на деревах або спеціальних предметах; вузликове письмо, мова жестів, піктографія і т.п.

Відмінності між народами виявляються і в такому елементі матеріальної культури, як їжа, яку вони споживають, і в способах її приготування, і в часі її вживання. Так, для одних народів основу харчового раціону складають продукти землеробства (наприклад, у слов'янських народів), для інших - м'ясо (оленярі азіатської Півночі), треті отримали назву іхтіофагів оскільки харчуються головним чином рибою (наприклад, нанайці, нівхи, ульчі). Склад їжі – м'ясна, рибна, молочна, рослинна – має господарсько-культурну специфіку, а порядок її прийому (певний час упродовж дня для вживання їжі, почерговість страв) відображає найбільш раціональні правила, які склалися в певній етнічній групі. Їжу як основу харчування етносу етнологи поділяють на ритуальну (пов'язану з релігійними культами) і традиційну (вживається впродовж життєвого циклу). Заборони, яких дотримуються в межах етнічної групи щодо вживання певних продуктів за релігійними чи подібними мотивами постійно або тимчасово, входять до поняття “харчові заборони”.

Отже, у матеріальній культурі виявляється спосіб життя кожного народу, його етнічна своєрідність. Відмінності фіксуються в тому, як представники різних етнічних спільнот працюють, якими знаряддями праці вони користуються, у яких помешканнях проживають і т.д. Зрозуміло, що особливості типів одного знаряддя легко пояснюються різними умовами роботи. Але етнолог все ж розглядає особливості різних пристосувань як особливі прикмети народу або його окремої етнографічної групи.

Цінний матеріал для виявлення створеного конкретним етносом, для визначення результатів історичних етнічних контактів і взаємозбагачення культур народів дає сфера духовної культури етнічних спільнот. Це вироблена колективним розумом людей система виробничих навиків, народних знань, традицій і звичаїв, пов'язаних з господарським, соціальним і сімейним життям людей, різних видів мистецтва, народної творчості, релігійних уявлень і вірувань, яка існує в колективній живій пам'яті будь-якої етнічної

групи, передається із покоління в покоління шляхом розповідей, демонстрацій, через існуючі форми виховання і виявляється в певних нормах поведінки (див. схему 8).

Надзвичайно багатою сферою народно-традиційної культури є знання, набуті у процесі тривалого спостереження за явищами природи, виробничого і життєвого досвіду. Групуючи народні знання, можна простежити відповідне бачення дійсності у сфері космогонії й астрономії, метеорології, математики, інженерії, метрології, ботаніки, зоології, медицини, ветеринарії, ґрунтознавства тощо.

Раціональні знання народу тісно переплітаються із системою релігійних вірувань і уявлень. Під традиційними віруваннями (інакше їх ще називають первісними віруваннями, ранніми формами релігії, родоплемінними культами) в етнології розуміють окремі або відносно систематизовані уявлення, характерні для первісної епохи, які відображають віру людини в існування надприродних сил, істот та їх вплив на долю людей. Вірування соціально неструктурованих етнічних спільнот зазвичай об'єднуються в такі типологічні форми, як анімізм, фетишизм, тотемізм, культ предків, шаманізм і т.д. (див. схему 10). Якщо зоолатрія (поклоніння тваринам), анімізм, фетишизм широко представлені у віруваннях і релігіях народів світу, то класичним регіоном поширення культу предків вважається Тропічна Африка, шаманізму – Сибір і азійська Північ. Тотемізм складає основу традиційного світогляду аборигенів Австралії та індіанців Північної Америки. В останніх розвинута й форма культу особистих духів-покровителів – нагуалізм.

При появі початкових форм державності, в процесі консолідації первісних племен об'єднувалися, трансформуючись при цьому, релігійні вірування їх членів. Виникли різноманітні політеїстичні (від слова політеїзм – багато-божжя) релігії, від яких з часом відбувся перехід до монотеїстичних релігій. Поняття “релігія” важко піддається формалізованому визначенню. Різноманітність релігійних вірувань і культів настільки велика, що спроби дати загальне

визначення релігії кожен раз викликають дискусії. В одному із трактувань поняття “релігія”, яке належить класику французької соціології Е.Дюркгейму, релігія розглядається як система колективних уявлень, яка виконує функцію згуртування суспільства, встановлення зв’язків між індивідом і суспільством або між групами і суспільством¹. Цей функціональний підхід до феномена релігії має істотне значення для власне етнологічного аналізу суспільства.

В наш час монотеїстичні релігії існують у двох формах: релігії світові і локальні (національні) (див. схему 12). Світові релігії, а саме християнство, буддизм та іслам, мають позанаціональний, міжнародний характер. Важливо підкреслити, що християнином, буддистом або мусульманином може стати представник будь-якої етнічної групи, чим і пояснюється значне поширення світових релігій на земній кулі в різних етнічних середовищах. Разом з тим, у рамках кожної світової конфесії, особливо християнства, існує багато номінацій, які виступають як національні релігії (англіканство у Великобританії, баптизм у США, шиїтський варіант ісламу в Ірані). Кордони між народами, які сповідують одну релігію або напрям у рамках світової конфесії, можуть встановлюватися також за допомогою релігійної організації (наприклад, існування Російської, Української, Грузинської православних церков зі своїми ієрархами).

Національні релігії (незважаючи на чисельність їх прихильників), до яких належать іудаїзм, синтоїзм, даосизм, індуїзм, зороастризм, сикхізм, джайнізм, мають виразне етнічне забарвлення, поширені в межах конкретного етносу і перетворюються у пануючі серед інших релігій такого ж типу лише при політичному домінуванні етносу (наприклад, утворення ацтекської держави привело до утвердження панівного становища ацтекських богів, повалення богів тих етносів, які були підкорені ацтеками). Такі релігії, що виникають у період формування соціально структурованих

¹ Мастюгина Т.М., Перепелкин Л.С. Этнология. – М., 1997. – С. 14.

суспільств на основі попередніх племінних вірувань, коли їх послідовником, як правило, не можна стати, ним потрібно народитися, називаються полісними релігіями.

Вказані відмінності між двома типами релігійних систем свідчать, що світові релігії більшою мірою є предметом вивчення релігієзнавців, у той час як національні, полісні – етнологів. Моральні норми, що концентруються в релігії і визначають особливості даної цивілізації, впливають на культуру народу і через неї передаються наступним поколінням.

Складовою народної традиційно-побутової культури, яка належить до предметної сфери етнології, є фольклор. У зарубіжній етнології поняття “фольклор” (від англ. folklore – народна мудрість, творчість) включає всі види народного мистецтва і творчості, створювані народом і поширені серед широких народних мас. Вітчизняні вчені трактують фольклор у вузькому розумінні слова як усну поетичну творчість, а в ширшому – і як музичний фольклор, танцювальний фольклор. Народний живопис, скульптуру, графіку, орнамент позначають поняттям “прикладне мистецтво” (див. схему 9).

Фольклор увійшов у життя і побут народів як один із засобів задоволення притаманної людині потреби у прекрасному і як органічний компонент її вірувань та світоглядних уявлень. Його функціонування пов'язане з традиційними обрядами, звичаями, трудовими заняттями, дозвіллям, він існує як вираз естетичної потреби і певних переживань та настроїв. У цьому процесі і відбувається, власне, творення фольклору. Фольклор є своєрідним узагальненням життєвого досвіду, виразником колективного світогляду й естетичного ставлення до дійсності. У ньому знайшли відображення різні прояви життєдіяльності людини, її матеріальні і духовні потреби, історичне буття, соціальні відносини, характерні реалії сімейного і громадського побуту, філософія, релігійні, морально-естетичні, звичаєво-правові настанови, естетичні ідеали, людські переживання і настрої.

Багатогранний і багатопластовий масив усної народної творчості народів світу представлений різноманітними групами і жанрами. Це і тип художньої словесності, найяскравіше виражений у пісенності; прозовий, який об'єднує такі оповідні види, як казки, легенди, перекази, оповідання, анекдоти; драматичний у формі п'єс і сценок, ігор, діалогів. До скарбниці світової культури увійшли давні епічні твори народів Індії “Махабхарата” і “Рамаєна”, арабські казки “Тисяча і одна ніч”, українські думи, латиські дайни, ісландські саги, німецькі шванки. І це далеко не повний перелік вираження етнічного у словесності, що надає світовій культурі мозаїчності, складає її справжню цінність.

Душа народу, його характер, темперамент, традиції виявляються і в таких складових духовної культури, як музика, танці, театральні дійства (див. додаток). Як форма мистецтва, тісно пов'язана з повсякденним життям, роботою і дозвіллям людей, вони є невичерпним джерелом їх духовного задоволення, засобом індивідуального і національного самовираження.

Про особливості духовної культури народів світу свідчать і традиції писемності, яка фіксує в собі пам'ятні події давнини. Черпаючи свою життєву силу в культурі народу, писемність зберігає набуту багатьма поколіннями спадщину, оберігає її від реальної небезпеки забуття. Винайдення писемності у IV тис. до н.е. було дуже важливою подією в житті людства. Вона ознаменувала рубіж в історії, який поділив її на дві частини – писемну і неписемну, відповідно і народи поділяють на писемні і неписемні (тобто такі, в яких культура розвивалася без писемності).

Однією з найдавніших систем писемності була піктографія – відображення загального змісту повідомлення у вигляді малюнка або послідовності малюнків (переважно піктографічною, наприклад, була писемність у ацтеків, при цьому визначальним був і колір малюнка; одним з яскравих прикладів уживання графічних символів у Африці є складна система піктограм та ідеограм під назвою нсібіді, яка

традиційно використовується народами Нігерії та Камеруну). Близько III тис. до н.е. в Шумері на основі піктограм складається клинопис – писемність, знаки якої утворювалися з груп клиноподібних рисочок, що витискувалися на сирій глині. Впродовж другого тисячоліття до нашої ери формувалася ієрогліфічна писемність у Китаї (вона єдина, що не виходила з ужитку, розвиваючись упродовж майже 35 сторіч). Ієрогліфи як фігурні знаки неалфавітного письма позначають цілі поняття і слова або окремі склади мови. Ієрогліфами писали жителі Давнього Єгипту, Месопотамії, індіанці майя. В наш час складовими системами писемності користуються народи, які живуть в Японії, Індії, інших країнах Південної і Південно-Східної Азії, в Африці.

Вузликоче письмо кіпу використовувалося в державі інків (Перу). Інформація фіксувалася за допомогою різнокольорових мотузок із зав'язаними на них вузликами.

Значного поширення серед етносів набула алфавітна писемність – нащадок давнього фінікійського письма.

За елементами культури, як матеріальної, так і духовної, етнологія здатна відтворювати давню історію людських колективів. Науковці вивчають процеси становлення і розвитку етнічних спільнот і за усталеним способом людської діяльності, що передається від покоління до покоління (звичаями), колективними символічними діями, які здійснюються з нагоди найважливіших подій у житті людини, сім'ї, колективу (обрядами), набутими в межах етнічної групи нормами поведінки (стереотипами).

Упродовж всієї історії людства в його культурі відбувається безперервна взаємодія нового і старого, інновацій (лат. *innovatio* – оновлення) і традицій (лат. *traditio* – передача). Кількість інновацій і швидкість їх входження у повсякденне життя людей постійно зростали. Однак цей процес у різні епохи і у різних народів відбувався нерівномірно і співвідношення нового і традиційного в культурі окремих етносів помітно відрізняється. Слід також зауважити, що через тривалий час новації стають традиціями

на зміну привласнювальному господарству, відзначається переходом від полювання і збиральництва до скотарства і землеробства.

Допоміжні заняття – це вид трудової діяльності в системі традиційного господарства народів у вільний від основних занять час (різноманітні промисли, виготовлення одягу, знарядь праці тощо).

Збиральництво – одна з найдавніших форм господарської діяльності людини, яка полягає у збиранні для їжі дикорослих їстівних коренів, плодів, ягід, меду, а також молюсків, комах та ін. Як основа господарства збереглося аж до середини ХХ ст. у деяких індіанських племен тропічних областей Південної Америки і в невеликої частини австралійців-аборигенів. У первісному суспільстві разом з полюванням, а часто і рибальством, З. складало єдиний комплекс привласнювального господарства. Вже при найбільш примітивному З. використовувалися спеціальні знаряддя (наприклад, палка-копалка). Подальший розвиток З. диких рослин привів до виникнення ручного землеробства. Проте у багатьох народів З. зберегло велике значення і при наявності розвинутого землеробства або скотарства (збирання дикого рису в північноамериканських індіанців у районі Великих озер, равликів у народів Зх. Африки та ін.).

Землеробство – це вид господарської діяльності, який базується на розведенні культурних рослин. З. виникло одночасно із скотарством у мезоліті-неоліті 10-8 тис. р. тому. Основні хлібні злаки – пшениця і ячмінь – стали базою стародавніх землеробських цивілізацій на заході Старого Світу (Передня і Середня Азія, Середземномор'я), рис – на сході та півдні (Південно-Східна, Східна і Південна Азія), маїс і бобові в Новому Світі (Мезоамерика і Андські країни). У засушливих областях прогрес З. значною мірою залежав від розвитку зрошувальної техніки. У незрошуваному З. екстенсивні форми пов'язані з примітивними системами (підсічно-вогневою, перелоговою); інтенсивні – з більш складними системами (просапною, плодозмінною і т.п.).

Зрошувальне (іригаційне, поливне) землеробство – це вид землеробства в зоні з недостатньою кількістю сезонних опадів, яке базується на штучному зрошуванні з використанням іригаційних систем. З.з. набуло значного поширення у багатьох країнах аридної зони. Багато в чому залежить від водних джерел різних природних зон – рівнин, передгір'їв, гір.

Кочівництво (в західній науковій літературі – номадизм, від грецьк. *пастися*) – форма господарської діяльності і спосіб життя, пов'язані з належністю до неосілих господарсько-культурних типів: бродячих мисливців, збирачів і рибалок, землеробів (підсічно-вогневої системи), напівкочових і кочових скотарів. У вузькому значенні поняття К. належить до господарсько-культурних типів і підтипів кочових і напівкочових скотарів. Тваринницьке К. склалося у II-I тис. до н.е. Основні типи: пустельно-степове, високогірне і більш пізнє – оленярське тундрове. Кочівництво різних типів відрізняється за складом стада, характером кочувань, особливостями матеріальної культури і соціальної організації. К. продовжує існувати у багатьох народів Африки і Азії.

Лиманне зрошення – різновид зрошення, який базується на одноразовому використанні для весняного зволоження ґрунтів вод місцевого стоку (повені, розталі води та ін.). Вода утримується за допомогою системи дамб і валів.

Норія – велике колесо з рухомо закріпленими на ньому глиняними або бляшаними посудинами. Обертаючись над водоймою, Н. черпає воду посудинами, які перевертаючись, виливають воду у підведені до Н. канали зрошувальної мережі земельного наділу. Колесо приводиться у рух конем або віслюком. Такий елемент іригаційної системи використовується упродовж століть в Іспанії.

Оленярство – галузь тваринництва. Розрізняють О.: північне – розведення північних оленів як транспортних тварин та для отримання м'яса, шкур, молока; пантове – розведення плямистих оленів, маралів. Останнє має обмежений характер і не пов'язане з одомашненням тварин. В

сторико-етнографічній літературі розглядається лише перший вид О. Набуло поширення у багатьох народів Північної Євразії.

Основні заняття – трудова діяльність, результатом якої створення засобів існування даної етнічної спільності. Основними заняттями можуть виступати полювання, біральництво, рибальство (наприклад, австралійські боригени, пігмеї, бушмени, веди, вогнеземельці і т.д.), ручне землеробство (меланезійці, бхотії Непалу, ацтеки і т.д.), плужне землеробство (єгиптяни, німці, в'єти і т.д.), скотарство (пуштуни, бедуїни, зулуси і т.д.).

Перелогове землеробство – це одна із ранніх систем землеробства, яка базувалася на природному відтворенні родючості наділу. Земля, яка тривалий час використовувалася для сільськогосподарському виробництві, після виснаження віддавалася для відпочинку. П.з. характерне для степових районів.

Підсічно-вогневе (вирубно-вогневе) землеробство – це одна з примітивних стародавніх систем землеробства субтропічної зони. П.з. базувалося на попередньому очищенні земельного наділу від насаджень шляхом їх вирубування та поступного спалювання (в такий спосіб відбувалося й одночасне удобрення ґрунту). Після декількох років використання ґрунт виснажувався, для обробітку розчищався новий наділ. Тому землероби час від часу змінювали місце свого проживання. Різновиди П.з. з вирощуванням тропічних культур і зараз поширені в Центральній Африці, Південно-східній Азії, Океанії, в індіанців Південної і Центральної Америки.

Плужне землеробство – це система землекористування, яка базується на використанні тягової сили домашніх тварин при обробці земельного наділу різними за характером сільськогосподарськими знаряддями праці (рало, соха, плуг та ін.). П.з. є більш високим щаблем розвитку землеробства порівняно з плужним (ручним, мотичним). Господарсько-культурні типи, які базуються на П.з., набули значного поширення в

Євразії, Північній Африці. Народи Америки, Тропічної Африки і Океанії не знали П.з. до початку європейської колонізації.

Полювання – добування диких звірів і птахів; одна з найдавніших форм діяльності людини. Початково (з епохи давнього палеоліту) мало переважно колективний характер. Поєднувалося зазвичай із збиральництвом, рибальством, пізніше із землеробством і скотарством. З розвитком людського суспільства й удосконаленням зброї виникла індивідуальна форма П. Велике значення для розвитку П. мало винайдення лука, який у більшості народів до появи вогнепальної зброї залишався основним знаряддям П. На Крайній Півночі з I тис. до н.е. склалися традиційні способи П. на морських звірів із човна, з берега, на льоду гарпунами. В тундрі і тайзі було поширене П. із собакою. Для кочівників Азії характерне кінне П. із ловчими птахами і хортовими собаками. У Північній і Південній Америці (після завезення туди європейцями коня) також набуло поширення кінне П. на бізонів, гуанако та ін. У степових зонах Америки, Азії і Європи було поширене П. з арканом і металльною зброєю (бола та ін.). У деяких районах Індонезії і Південної Америки використовувалася духова рушниця. В зоні тропічних лісів переважало П. з луком і списом. Австралійці полювали з металними списами і бумерангом. З появою вогнепальної зброї (з XII ст. спочатку в арабів) основним знаряддям П. стала рушниця.

Привласнювальне господарство – господарство з переважаючою економічною роллю мисливства, збиральництва і рибальства, що відповідає найдавнішій стадії господарсько-культурного розвитку людства. Однак трудова діяльність мисливців, збирачів і рибалок не обмежується простим привласненням, а включає низку доволі складних моментів як в організації праці, так і в переробці продукції, які вимагають різноманітних технічних навиків. Поява найдавніших господарсько-культурних типів з привласнювальною економікою належить до початкових етапів формування людства.

Промисел – 1) заняття полюванням, добуванням звіра, птаці (мисливський, пушний промисли); 2) дрібне ремісничє виробництво, як правило, допоміжне при основному сільськогосподарському (кустарний, художній); 3) промислове виробництво добувного типу (гірські, нафтові промисли).

Ремесло – це дрібне ручне виробництво промислових товарів. Для Р. характерні використання простих знарядь праці та індивідуальний характер виробництва, вирішальне значення має особиста майстерність ремісника.

Рибальство – одна з найдавніших форм господарської діяльності людей. Простежується з часів верхнього палеоліту. У багатьох племен було основним джерелом існування. Р., як правило, поєднувалося із збиральництвом, полюванням, землеробством. Форми і способи традиційного Р., як і знаряддя, були дуже різноманітними і представляли собою майже всі відомі й зараз способи непромислового рибальства: сіті, кошики, вудочки, загати і т.д. З появою обміну і торгівлі у багатьох народів Р. поступово набуває форми промислу, а в новітній час – промислового характеру.

Ручне землеробство, мотичне землеробство – обробка земельного наділу ручними знаряддями праці (дерев'яними землекопалками, мотиками і т.п.). Р.з. досі поширене у народів жаркого поясу Африки, Азії, Америки, де культивують головним чином коренеплоди, бульбові (ямс, таро, батат та ін.), місцями суходільний рис, банани, пальми (кокосова, сагова та ін.). При Р.з. у сільськогосподарському виробництві головну роль відіграє жіноча праця.

Скотарство – це тип господарства, який базується на утриманні і розведенні домашніх тварин. С. виникло з прирученням і доместикацією тварин у мезоліті-неоліті 10-8 тис. р. тому. Може виступати як основне або допоміжне заняття. Головні типи С. вигінне, відгінне, напівкочове і кочове.

Тваринництво – галузь господарства або господарський уклад, пов'язаний із утриманням і розведенням сільськогосподарських тварин. Включає скотарство, птахівництво, шовківництво, бджільництво, собаківництво, свинарство ін.

Художні ремесла та промисли – це товарне виробництво речей, яке ґрунтується на ручній праці. Виробляються речі, які задовольняють побутові, культові та обрядові потреби суспільства.

Чигир – водопідйомний механізм у землеробів Середньої Азії; на ободі вертикального колеса рухомо прикріплені глиняні глечики. При обертанні колеса у глечики набирається вода з каналу, виливаючись потім в арик. За допомогою зубців вертикальне колесо з'єднується з горизонтальним, до якого в свою чергу прикріплена жердина для запрягання тварини. Остання й приводить у рух Ч.

ЗБРОЯ І ЗНАРЯДДЯ ПРАЦІ

Бола (іспан. *шар*) – метальна мисливська зброя у індіанців степів Південної Америки – одна або декілька куль (з каменю, пізніше металу), прикріплених до ременів. Кулі розкручувалися над головою так, щоб при киданні ремені обвивали ноги або шию тварини.

Бумеранг – метальна зброя у австралійців – вигнута дерев'яна палиця, один бік якої плоский, а інший – випуклий; у польоті здійснює обертання і описує складну траєкторію.

Гарпун (голланд.) – метальна зброя для полювання на великих морських тварин з наконечником, прикріпленим довгим ременем. Потрапляючи в тіло тварини, наконечник відокремлюється від держака, ремінь розмотується і пливучий держак вказує мисливцеві шлях тварини.

Духова рушниця, **духова трубка**, стрілометальна трубка – примітивна трубка у народів Південно-Східної Азії та індіанців Латинської Америки довжиною до 3 м, з якої видуваються отруєні стріли.

Знаряддя землеробства – набір пристосувань для вирощування культурних рослин. В етнології розрізняють знаряддя безплужного землеробства і плужні знаряддя обробітку землі.

Кетмень – мотика з широким лезом у народів Передньої і Середньої Азії.

Косуля – удосконалений вид сохи з ножем, який підрізує шар ґрунту з частковим відвалом пласта.

Лассо (іспан. *петля*) – довгий аркан із ковзаючою петлею. Характерний для кінних мисливців і скотарів Америки.

Омач – примітивна соха у народів Середньої Азії.

Острога – риболовне знаряддя у вигляді палиці з декількома зубцями на кінці.

Палка-копалка – примітивне знаряддя збиральництва і землеробства. Зберігається в основному в традиційній культурі народів екваторіального і тропічного поясів.

Плуг – упряжне орне знаряддя з асиметричною робочою частиною, що підрізує і перевертає пласт землі.

Праща – зброя для метання каміння, металевих куль та ін. – ремінь з розширеною середньою частиною.

Рало – різноманітні види плужних знарядь праці, близькі до сохи. Всі основні частини Р. з'єднуються між собою по одній лінії, що співпадає з напрямом руху знаряддя. В функціональному відношенні Р. поділяються на боронуючі й орні, однозубі й багатозубі.

Сабан (тюрк.) – плуг з колісним передком у народів Поволжя і Сибіру.

Сарбакан – духова рушниця в'їндіанців тропічних лісів Південної Америки.

Соха – орне знаряддя без підшви і відвалу ґрунту.

Списометалка – пристосування для збільшення дальності польоту списа – палиця або дощечка з жолобом і упором для держака.

Томагавк (алгонк.) – металеві зброя в індіанців Північної Америки; початково палиця з кулеподібним кінцем, пізніше – шліфувана кам'яна сокирка (з XVI – XVIII ст. – металева) з держакон, часто прикрашеним малюнками, піктографічними знаками.

ЗАСОБИ ТРАНСПОРТУ І ЗВ'ЯЗКУ

Арба (тюрк.) - різновид воза, з двома (переважно дуже великими) колесами. Поширена в основному в Середній Азії, на Кавказі, у південних районах Росії.

Байдара – човен із шкури моржа на дерев'яному каркасі у народів тихоокеанського узбережжя Далекого Сходу та Аляски.

Волокуша – примітивне пристосування із гілок або шкур, безполозні сани.

Голіци – не підбиті хутром лижі у народів Півночі та Сибіру.

Каное (кариб.) – човен у індіанців Північної Америки – довбаний або каркасний (обтягнутий корою) із симетрично загостреними носом і кормою.

Каяк – промисловий човен у народів Арктики, решітчастий каркас з дерева і кістки, обтягується шкірою морських тварин; отвір для гребця затягується ремнем навколо пояса. Управляється двома маленькими веслами або одним дволопатеvim веслом.

Кибитка (від тюрк. *критий віз*) – 1) критий віз; 2) те саме, що і юрта.

Нарти – вузькі довгі сани з дерев'яним настилем у народів Півночі та Сибіру.

Пірога – вузький і довгий човен у індіанців – довбаний або каркасний (обтягнутий шкурами або корою). Назва поширилась на човни подібних форм у інших народів.

Тобогани (алгон.) – безполозні сани в індіанців Північної Америки. Декілька скріплених дощок із загнутим передком, обтягнутих шкурами або берестою.

ПОСЕЛЕННЯ І ЖИТЛО

Альпійський тип житла – великий дво- або триповерховий будинок з каменю (або з кам'яним нижнім поверхом), з криною галереєю на верхньому поверсі, на яку

поверхом), з критою галереєю на верхньому поверсі, на яку ведуть зовнішні сходи; дах двосхилий із дранки або черепиці.

Аїл (кирг. айил; тувин. аал) – поселення у кочівників і напівкочівників Середньої Азії.

Аул – традиційне поселення у народів Кавказу і частково Середньої Азії.

Балаган – житло у народів Сибіру – каркасно-стовпова будівля у формі зрізаної піраміди з жердин, обмазана глиною.

Вітровий заслон – у народів з привласнювальним господарсько-культурним типом навіс з гілок, трави, кори на каркасі з жердин.

Вігвам – житло індіанців Північної Америки – куполоподібне, на каркасі з тонких стовбурів, вкритому гілками, циновками, корою.

Вікупа – хатинка з гілок у апачів.

Гніздовий тип поселення – те саме, що й кучовий тип поселення.

Голомо – конічне житло, утеплене землею і дерном, у народів європейської Півночі.

Горниця – “чиста половина” у селянському житлі росіян.

Гумелі – наземна кам’яна піч для випікання хліба у горців Східної Грузії.

Гумно – 1) приміщення для збіжжя; 2) критий майданчик для молотьби, критий тік.

Дам – архаїчний тип житла в Туреччині – напівсферична землянка.

Дувал – глинобитна стіна навколо поселення або садиби в Середній Азії.

Житло – природне або штучно зведене приміщення чи будівля для проживання і захисту від негоди.

Житлова рига – тип селянського житла в естонців. Основу будинку складала рига з піччю, яка взимку служила житлом. По один бік від неї знаходилося приміщення для обмолоту, по інший – комора, яка була холодною і служила житлом влітку. Житлова рига була відома і у Фінляндії.

Земляна піч – пристосування для приготування їжі у народів Океанії і Австралії: яма з розпеченим камінням на дні, на яке, скропивши його водою і поклавши бананове листя, кладуть шматки їжі, потім їх закривають листками, засипають попелом і землею.

Землянка - житло, вирите в землі.

Земляний будинок – тип житла в індіанців Північної Америки – велика кругла напівземлянка. Напівсферичний дах насапється шаром землі, в центрі має димохід.

Іглу (ескімос. *будинок*) – житло канадських ескімосів, зведене зі снігових плит. Має куполоподібну форму, вхід через тунель у товщі снігу нижче рівня підлоги. Часто декілька І. з'єднуються тунелями.

Кала (араб. *фортеця*) – укріплене поселення в Передній і Середній Азії.

Каркасно-стовпова конструкція, каркасна конструкція, стовпова конструкція житла – конструкція житла, основу якої складає каркас (вертикальні стовпи і горизонтальні рами), проміжки якого заповнені будь-яким легким матеріалом (глина, хмиз, солома і т.п.).

Кишлак (від тюрк. *зимовище*) – сільське поселення в Середній Азії, спочатку – зимовище кочового і напівкочового населення.

Корте (італ. *двір*) – велике однодвірне поселення в італійців: житлові і господарські приміщення розташовані по периметру чотирикутника, в центрі – тік, в'їзд через масивні ворота. В К. живуть господар із сім'єю та його робітники.

Кортіхо – своєрідний тип садиби в Андалузії (Іспанія); складається з декількох видовжених низьких білих цегляних будівель, що утворюють стіни замкнутого прямокутного двору, в який ведуть невеликі ворота з баштою. Всередині двору розміщуються господарські приміщення.

Крааль (від португ. *загін для худоби*) – тип поселення кругового планування у скотарських народів Південної і Східної Африки. К. оточений загорожею, в центрі – загін для худоби.

Кругове планування поселення – тип планування, при якому будівлі розташовані по колу.

Кула – будинок-фортеця у народів Балканського п-ова, переважно триповерховий з нависаючими баштами.

Кучове планування поселення – безсистемне поселення із компактно розташованими будівлями.

Кюйт – тимчасове житло лопарів – будівля у формі чотиригранної зрізаної піраміди, вкритої зверху землею.

Левантійський тип житла – одно-, дво- або півтора поверховий будинок із пласким, купольним або конусо-подібним дахом.

Лінійне планування поселення – тип планування, при якому будівлі утворюють одну лінію, як правило, вздовж дороги або річки.

Малока – великий будинок у індіанців тропічних лісів Південної Америки.

Нижньосаксонський тип житла – велика прямокутна будівля, що об'єднує житлові і господарські приміщення під одним, переважно чотирисхилим, дахом. Вся вага будівлі лягає не на стіни, а на внутрішні стовпові конструкції.

Пацха – тип житла круглої форми з конічним дахом у грузинів.

Півземлянка – будівля, частково заглиблена в землю.

Поселення – місце розселення групи людей, обране на тривалий час. Охоплює житлові і господарські будівлі, подвір'я, на якому вони зведені, та оточуючі господарські території.

Пуебло (іспан. *селище*) – 1) селище в Іспанії і Латинській Америці, адміністративний і культурний центр громади; 2) поселення-фортеця індіанців пуебло.

Радіальне планування поселення – тип планування, при якому вулиці радіусами сходяться до центру поселення. У поєднанні із круговим утворює радіально-круговий тип поселення.

Ранчо – селянська садиба в Латинській Америці.

Рига – зрубна будівля з піччю для сушіння й обмолоту снопів у народів Східної Європи.

Розкидане планування поселення – тип планування, при якому садиби разом із земельними наділами розташовані на віддалі одна від одної; часто в центрі – культові та адміністративні будівлі.

Сакля (від груз. *будинок*) – тип житла у горців Кавказу з кам'яними, глинобитними або саманними стінами і пласким дахом. Характерне терасоподібне розташування С. на гірських схилах, при цьому дах нижнього будинку може служити підвір'ям для верхнього.

Саман (тюрк. *солома*) – сирцева цегла з додаванням соломи.

Середземноморський тип житла – двоповерховий кам'яний будинок з двосхилим черепичним дахом; ділиться на дві половини: в одній на нижньому поверсі розташовуються кухня, на верхньому – житлові приміщення; в іншій – на нижньому поверсі хлів, на верхньому – сінник; на верхній поверх ведуть сходи із зовнішнього боку будинку.

Типі – переносне житло в індіанців степів Південної Америки – конічний намет на каркасі з жердин, обтягнутий шкурами бізона або оленя; у вершині розміщений димохід, прикритий двома спеціальними лопатями.

Тольдо – переносне житло в індіанців степів Південної Америки – навіс із шкур гуанако (часто пофарбованих охрою), натягнутий на прямокутний каркас. Могло слугувати для кількох сімей, тоді всередині перегороджувалося шкурами.

Трулло (від лат. *чаша*) – тип житла в Італії: кругле без вікон з куполоподібним дахом, стіни зведені з вапняку без використання скріплюючого розчину.

Турлук (тюрк.) – пліт, обмазаний глиною, який використовується як матеріал для будівництва житла в Середній Азії, на Кавказі та півдні Росії.

Хутір – однодвірне селянське поселення.

Чоловічі будинки – громадські будівлі, які у первісному суспільстві служили колективним житлом для нежонатих, рідше – всіх чоловіків роду або общини; місце чоловічих зібрань, обрядів, прийому гостей. Ч.б. або їх пережитки відомі народам усіх континентів. Особливо великого значення Ч.б. набули при переході від материнського до батьківського роду, коли вони стали центрами діяльності чоловічих союзів.

Чувал (тюрк.) – пристінне відкрите вогнище у народів Кавказу, Поволжя і Сибіру – з колод або каміння, обмазаних глиною, з нависаючим дахом.

Чум – переносне житло у народів Півночі і Сибіру – конічний каркас з жердин, обтягнутий шкурами взимку і парусиною або берестою влітку.

Юрта – переносне житло із повсті у народів Центральної і Середньої Азії та Сибіру – переважно кругле в плані. Виділяють два типи Ю.: монгольський з конусоподібним дахом і тюркський – з куполоподібним.

Яранга (чукот.) – переносне житло у народів північно-східного Сибіру – кругле в плані, із трохи скісними всередину стінами і конічним дахом, на каркасі із жердин, обтягнутому шкурами оленя і моржа; частина Я. всередині відокремлюється закритим пологом із шкур.

О Д Я Г

Башлик (тюрк.) – чоловічий головний убір (переважно у народів Кавказу) – вовняна відлога з довгими кінцями-лопатями.

Бурка – вовняний плащ у народів Кавказу.

Бурнус (араб.) – верхній чоловічий одяг у народів Близького Сходу і Північної Африки.

Глухий одяг – вид одягу без розрізів спереду, одягається через голову; характерний для народів Півночі.

Гусь – чоловічий верхній одяг у мансі і ненців, глухого крою з відлогою, хутром назовні.

Дхоті – незшитий чоловічий одяг народів Південної і Південно-Східної Азії. Полотнище тканини (від 2 до 5 м), яке обгортають навколо бедер, пропускаючи один кінець поміж ногами.

Жегде – жіноча накидка типу паранджі в узбеків та каракалпаків.

Замша (від франц. *сарна*) – м'яка, гнучка, бархатиста шкіра, що має на лицевій поверхні густий низенький блискучий ворс. Виготовляють жировим дубленням зі шкір сарн, лосів, оленів, диких кіз, овець або телят. Широко використовувалася для виготовлення одягу і взуття у алгонкінських і атапаскських племен центральної і північно-західної частини Північної Америки. Одяг цих груп індіанців став своєрідним символом індіанського одягу загалом.

Зшитий одяг – вид одягу, частини якого скріплюються різноманітними типами швів.

Камлейка – промисловий одяг з кишок морських тварин в алеутів та ескімосів.

Камуси (саам.) – шкурки, зняті з ніг оленя, зайця, песця. Використовуються для пошиття взуття та одягу в народів Півночі і Сибіру.

Кільт – чоловіча спідниця у кельтських народів Великобританії та Ірландії (у шотландців, як правило, в клітинку; в ірландців – оранжева однотонна).

Кімоно – традиційний чоловічий і жіночий одяг у японців – халат прямого крою з широкими рукавами, підперезаний широким поясом.

Куфія – елемент традиційного арабського чоловічого комплексу; головний убір у вигляді спеціальної хустки, яка кріпиться на голові вовняним шнуром з вузликами.

Малица – у ненців і сусідніх народів одяг з оленьчих шкур глухого крою з відлогою, хутром всередину.

Мокасини (алгонк.) – м'яке замшеве взуття в індіанців Північної Америки.

Ноговиці – різновид взуття, яке закриває гомілку, залишаючи ступню відкритою.

Незшитий одяг – вид одягу, основу якого складає незшите полотнище тканини (сарі, дхоті та ін.).

Одяг – спеціальний засіб захисту людського тіла. О. може також виконувати сигніфікативні (знакові) і ритуальні функції.

Папах – висока чоловіча шапка із овечого смушку в народів Кавказу.

Паранджа (араб.) – верхній жіночий одяг у мусульманських народів: накидка у вигляді широкого халата з фальшивими рукавами, скріпленими за спиною; одягається на голову; розріз спереду закривається чачваном – густою чорною волосяною сіткою, яка ховає обличчя.

Піми – високі чоботи з оленьчих камусів хутром назовні у народів європейської Півночі і Сибіру.

Пончо – суцільно кроєний вовняний плащ з вирізом для шиї у індіанців Латинської Америки.

Прикраси – рухоме (зйомне) оздоблення із каміння, дерева, раковин, квітів, ягід та інших матеріалів. Відрізняється від нерухомих оздоблювальних елементів, таких як розмальовування тіла, татуювання, деформування тіла або укладання волосся.

Розпашний одяг – тип плечового одягу з розрізом спереду.

Сабо – взуття, виготовлене з дерева, у народів Франції.

Сарафан (від перс. *шанований одяг*) – жіноче плаття (зазвичай без рукавів) у народів північних і центральних областей Східної Європи.

Сарі – незшитий жіночий одяг у народів Південної Азії – полотнище тканини (від 5 до 9 м), яке обгортають навколо тулуба. Способи носіння С. відрізняються у різних етнічних і кастових груп.

Сомбреро – широкополий капелюх у народів Піренейського п-ова і Латинської Америки.

Тапа (полінез.) – тканина з обробленого лубу (нижнього шару кори) у народів Океанії, Індонезії, Африки, Центральної

і Південної Америки. Іноді орнаментувалася рослинними фарбами і штампом.

Туніка – найпростіший вид плечового одягу, прямого крою без плечових швів.

Тюбетейка (тюрк.) – кругла шапочка з тканини у народів Середньої і Передньої Азії.

Унти (від евенк. *взуття*) – хутрові чоботи у народів Півночі і Сибіру.

Феска – чоловіча шапочка з повсті (битої вовни) у вигляді зрізаного конуса з китичкою у народів Близького Сходу, Північної Африки і Балкан.

Фустанелла – чоловіча коротка спідниця у албанців, греків, румун.

Чадар (перс.) – накидка, покривало у народів Індії.

Чадра (тюрк.) – жіноче покривало у мусульманських народів, яке одягають на голову, коли виходять на вулицю.

Чалма (тюрк.) – чоловічий головний убір у мусульманських народів: полотнище тканини, яке декілька разів обгортають навколо голови, як правило поверх шапки, фески або тюбетейки. Форма і колір Ч. вказують на етнічну, соціальну, культурову приналежність власника.

Чекмінь – чоловічий халат із сукна у народів Середньої Азії і Південного Сибіру.

Черкеска – верхній чоловічий сукняний одяг у народів Кавказу, кресний в талію, без коміра, з широкими рукавами і газирями (нагрудними нашивками для патронів).

Чувяки (тюрк.) – м'яке шкіряне взуття без каблуків у народів Передньої Азії і Кавказу.

Ї Ж А

Айран – напій з кислого коров'ячого молока, розведеного водою, у народів Середньої і Передньої Азії, Сибіру і Кавказу.

Бігос – тушкована капуста з м'ясом у поляків.

Бішбармак – варена конина або баранина з локшиною у народів Поволжя і Середньої Азії.

Долма – різновид голубців, загорнутих у виноградне листя, у народів Кавказу.

Кава – напій із кореня дикого перцю у народів Океанії. Часто виконує ритуальну роль.

Калebas – посудина з видовбаного гарбуза або плоду калebasового дерева. Поширений у народів Африки, Америки, Океанії.

Коровай – круглий обрядовий хліб у східних слов'ян.

Каррі – гостра приправа з овочів або м'яса з принощами у народів Південної Азії.

Кумис (тюрк.) – кисломолочний продукт із кобилячого молока у скотарських народів Азії.

Мамалига – густа кукурудзяна каша, що заміняє хліб.

Маца – сухий тонкий прісний хліб у євреїв, який випікається на Пасху.

Паста – загальна назва всіх страв із макаронів в Італії.

Пеммікан – вид консервованої їжі в індіанців Північної Америки; тверда паста із висушеного на сонці і потовченого у порошок м'яса бізонів або оленів, змішаного з розтопленим жиром і потовченими ягодами.

Порридж – вівсяна каша у народів Великобританії. Зазвичай готується на сніданок.

Санкоче – юшка з м'яса із овочами та приправами у народів Латинської Америки.

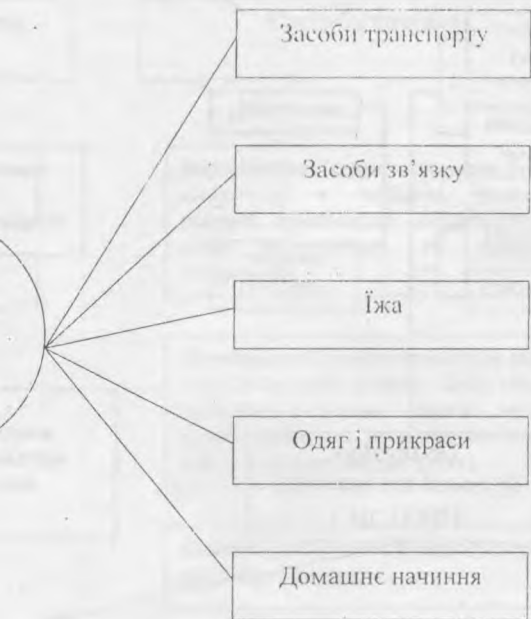
Халва (араб.) – солодка страва у народів Сходу.

Чорба – м'ясний суп у народів Передньої і Середньої Азії, Поволжя і Кавказу.

Юкола – в'ялена на сонці або копчена риба у народів Східного Сибіру і Північної Америки.



Схема 1



ЗЕМЛЕРОБСТВО

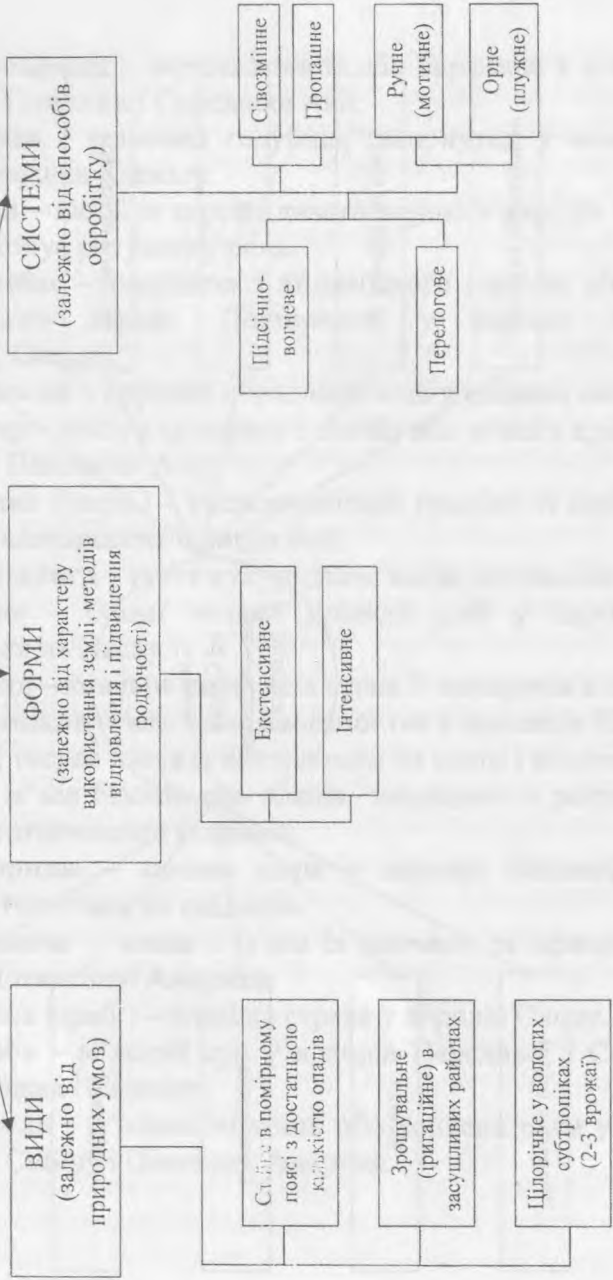


Схема 2

КОЧІВНИЦТВО

Загальні риси, характерні
всім типам кочівництва

1. Основою господарської діяльності є скотарство
2. Переносне житло
3. Негроміздке домашнє начиння
4. Перезагання молочно-м'ясної їжі

Основні типи

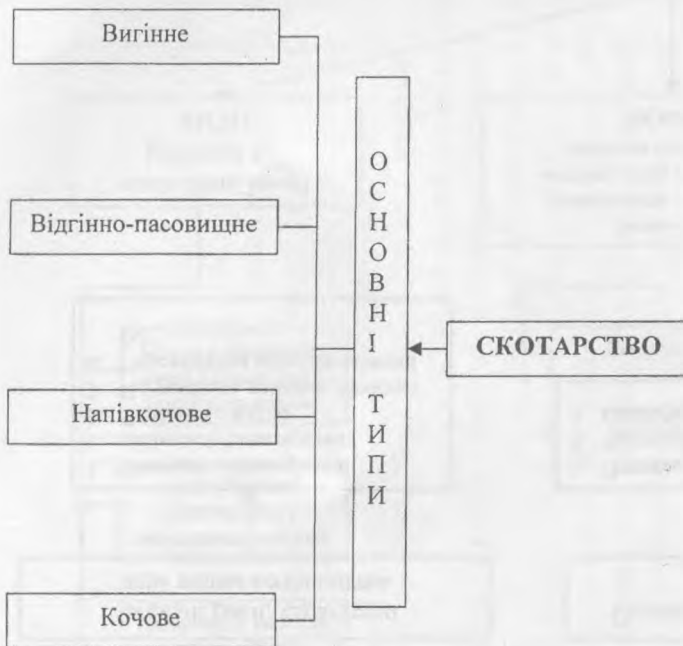
1. Пустельно-степове
2. Високотічне
3. Оленярське тундрове

Способи кочувань

Меридіальне (зимові пасовища розташовуються в найбільш південних районах проживання скотарів, влітку стада випасаються на північних пасовищах)

Вертикальне (використовується скотарями в гірських районах. Зимую скотарі проводять в гірських долинах, весною худобу випасають на південних схилах, влітку – на альпійських луках)

Стаціонарне (худоба випасається неподалік від поселень)



О
С
Н
О
В
Н
І
С
И
С
Т
Е
М
И

Розведення овець і кіз у напіваридних степах і гірських районах від Пн. Африки і Пд. Європи до Пн. Китаю і Пд. Африки на основі відгінно-пасовищного і яйлажного скотарства

Розведення великої рогатої худоби у відносно вологих степових районах на основі відгінно-пасовищного або напівкочового скотарства у Сх. і подекуди у Зх. Африці

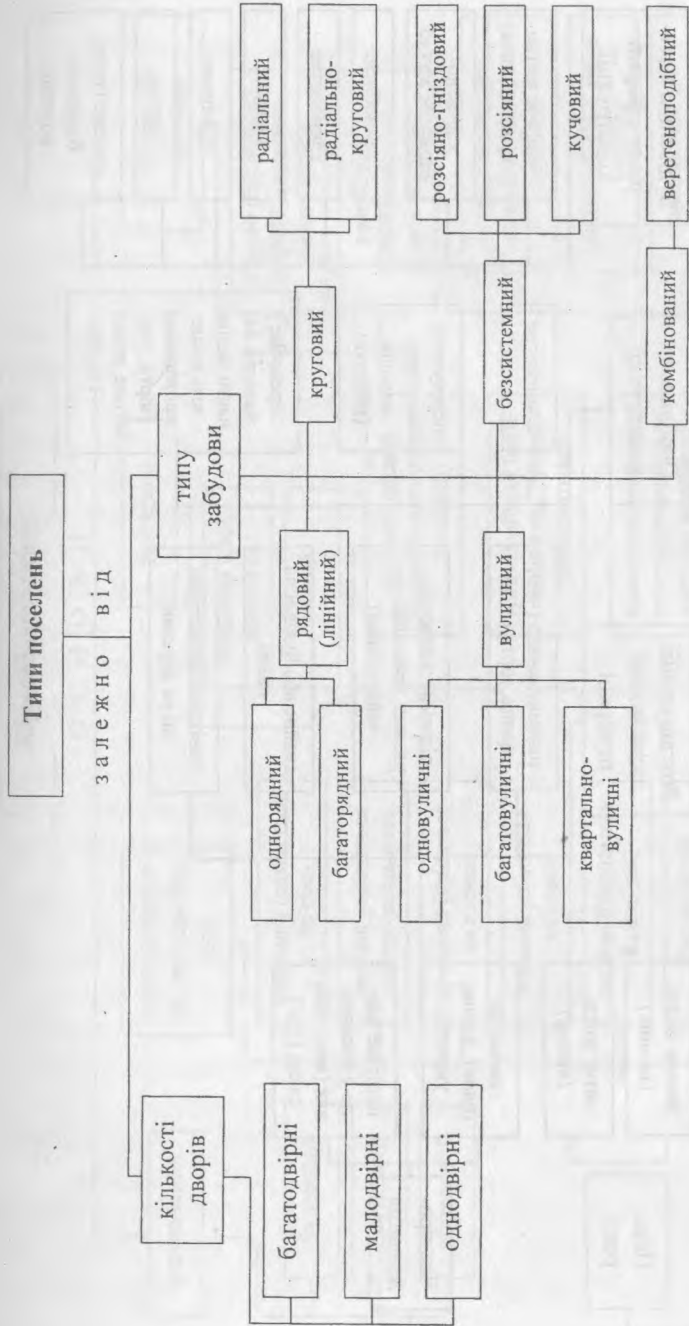
Вівчарство, конярство і розведення кіз у степах Євразії на основі кочового і напівкочового скотарства

Верблюдарство в Пд.-Зх. Азії, Сахарі і ряді районів Середньої і Центр. Азії на основі кочового і напівкочового скотарства

Розведення овець, кіз, яків у Тибеті на основі яйлажного скотарства

Оленярство євразійської Півночі на основі кочового і напівкочового скотарства

Ламоводство в Андах на основі вигінного або відгінного скотарства в умовах осілости



Класифікація жител народів світу

О С Н О В И

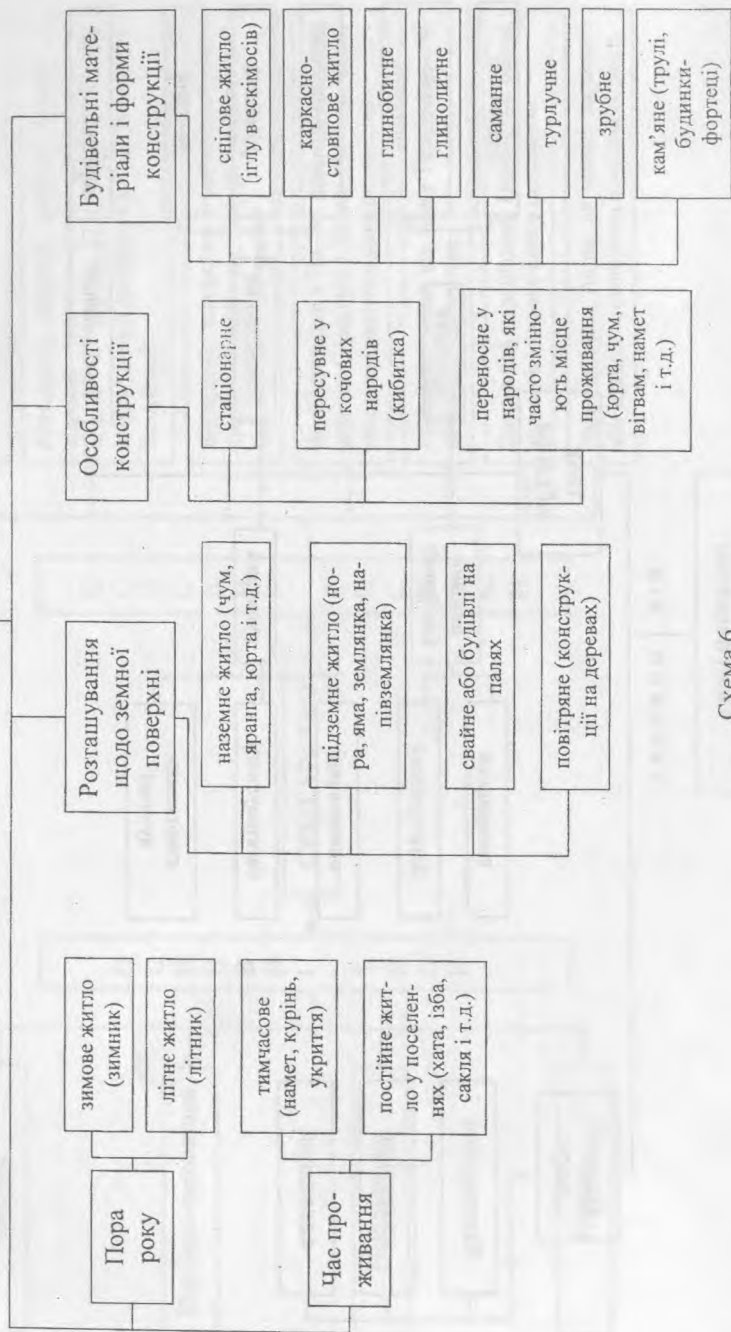


Схема 6



Класифікація одягу

О С Н О В И

тип крою

незшитий (сарі,
дхоті та ін.)

зшитий

суцільнокроєний
(з одного полотнища
тканини)

тунікоподібний (суцільний стан, рукави пришиваються)

кімоноподібний (широке полотнище тканини дає можливість кроїти плече разом з рукавом)

загальний
вигляд

глухий (без розрізів
спереду, одягається
через голову)

розпашний
(з наскрізним переднім розрізом)

з прямим розрізом,
поли сходяться посередині

лівополий, або з лівим
запахом

правополий, або
з правим запахом

ДОДАТОК 2

ДУХОВНА КУЛЬТУРА: поняття і терміни

Духовна культура – це вироблена колективним розумом людей система виробничих навиків, народних знань, традицій і звичаїв, пов'язаних з господарським, соціальним і сімейним життям людей, різних видів мистецтва, народної творчості, релігійних уявлень і вірувань, яка існує в колективній живій пам'яті будь-якої людської популяції, передається із покоління в покоління шляхом розповіді, демонстрації, через існуючі форми виховання і виявляється в певних формах поведінки.

Звичай – усталений спосіб людської діяльності, який передається від покоління до покоління.

Інновації (від лат. *оновлення*) – нові елементи, включені в структуру культури в результаті історичного розвитку або іноетнічних запозичень.

Календарна обрядовість – комплекс свят, обрядів і звичаїв, пов'язаних із характером сезонної виробничої діяльності і зміною пір року (весняний, літній, осінній, зимовий цикли).

Народні знання – раціональні знання і уявлення, набуті народом упродовж його історичного розвитку: астрономічні, агротехнічні, зоотехнічні, гідрографічні, медичні тощо.

Обряди – колективні символічні дії, які здійснюються з нагоди найважливіших подій у житті людини, сім'ї, колективу.

Ритуал (від лат. *обрядовий*) – сукупність і усталений порядок обрядових дій.

Сімейна обрядовість – сукупність традиційних народних звичаїв та обрядів, їх символіки та атрибутики, що супроводжують відзначення важливих подій у життя сім'ї та особи.

Стереотип (від грецьк. *твердий відбиток*) – набуті в межах етнічної спільності норми поведінки, стійкі у часі, що передаються від покоління до покоління і закріплюються повсякденною практикою (етнічні, культурні, соціальні та ін. стереотипи).

Традиції (від лат. *передача*) – історично сформований комплекс господарських і культурно-побутових надбань (звичаїв, обрядів, норм поведінки і т.ін.), який у процесі передачі від покоління до покоління набуває усталеної форми.

РЕЛІГІЙНІ УЯВЛЕННЯ І ВІРУВАННЯ

Автохтонні культури (від грецьк. *корінний, місцевий*) – прадавні релігійні культури корінного населення певного регіону. А.к. є тотемістичними, фетишистськими, анімістичними віруваннями, включають в себе систему ініціацій, культ предків, політеїстичні вірування тощо. Її досі зберігаються серед місцевого населення деяких країн Африки, Азії, Південної Америки, Австралії.

Аграрні культури – сукупність релігійно-магічних вірувань та обрядів, пов'язаних із землеробством і зорієнтованих на забезпечення і збереження врожаю шляхом звертання за допомогою до духів і богів.

Амулет (від араб. *носити*), талісман – невеликий предмет, який фантазійно наділяється надприродною силою, здатністю захищати, оберігати його власника від усіляких нещасть, хвороб, ворожих чар. Віра в чудодійну силу А. Виникла в первісному суспільстві, пов'язана з магією, фетишизмом.

Аніматизм (від лат. *одухотворений*) – неперсоніфіковане уявлення про надприродні сили, від яких залежать і явища природи, і успіх людського життя.

Анімізм (від лат. *душа*) – форма найдавніших вірувань, пов'язаних з уявленнями про існування в тілі людини її двійника-душі, про надприродні, фантастичні істоти, які нібито управляють предметами і явищами матеріального і

нематеріального світу, про духів, одухотворення предметів і явищ.

Астральні культу (від грецьк. *зірка*) – релігійне поклоніння зіркам і різним космічним явищам, яке виражається спеціальною системою релігійно-магічних дій. Зустрічаються в культурах всіх народів світу. На основі А.к. виникли астрологія, гадання на зірках.

Брахманізм – релігійна система стародавньої Індії. Своім джерелом має релігію ведійських аріїв, які перекочували у II тис. до н.е. на територію Північно-Західного Індостану, та місцеві культу автохтонного населення. Головний принцип світосприйняття Б. – обожнювання природи. Більшість богів пантеону Вед уособлюють окремі природні явища та стихії. Жреці-брахмани були найбільш привілейованим станом у суспільстві. Поява у VI ст. до н.е. таких релігійних систем, як буддизм і джайнізм, розвиток філософської думки привели до ослаблення Б. і поставило перед ним завдання реформації, результатом якої була поява наприкінці I тис. до н.е. індуїзму.

Буддизм – світова релігійна система, яка виникла в VI – V ст. до н.е. на основі стародавніх релігійно-філософських вчень Індії. Поширилася в Південній, Південно-Східній і Центральній Азії, в Сибіру та на Далекому Сході. Нині в світі бл. 400 млн. буддистів і бл. 1 млн. ченців. Основна ідея Б. ґрунтується на твердженні, що “життя є страждання” і “шлях до порятунку”. Опирається на низку канонічних текстів, створених упродовж багатьох століть. Основне загальнобуддистське джерело – Тріпітака. Б. прийнято поділяти на 2 або 3 течії: хінаяну, махаяну, ваджраяну.

Ваххабізм – релігійно-політична течія в ісламі, різновид ісламського фундаменталізму, який виник у XVIII ст. в Аравії. Відкидає культ святих та паломництво до мазарів (святих мусульманських місць), засуджує розкіш, куріння, спів, танці. Є офіційною ідеологією в Саудівській Аравії.

Віросповідання – належність людини до певної релігії, церкви, певного релігійного напрямку.

Вірування традиційні (первісні вірування, ранні форми релігії, родоплемінні культу) – окремі або відносно систематизовані уявлення, характерні для первісної епохи, що відображають віру людини в існування надприродних сил, істот та їх вплив на долю людей. Основні форми В.т.: анімізм, фетишизм, тотемізм, культ предків, шаманізм, полідемонізм, нагуалізм, магія, аніматизм, зоолатрія, різноманітні промислові й аграрні культу.

Даосизм (кит. *школа дао*) – одна з основних релігійно-філософських течій Китаю. Виник у другій половині I тис. до н.е. Після проникнення в Китай буддизму разом з ним Д. і конфуціанство склали сан цзяо (“три релігії”). Пантеон Д. налічує тисячі безсмертних духів, героїв місцевих культів та ін. істот. За Д. природа і життя людей підпорядковані загальному закону – дао, який існує поза свідомістю людей.

Джайнізм – релігія, що виникла в Індії у VI ст. до н.е. Д. відкинув авторитет Вед, відкрив доступ у свою общину чоловікам і жінкам усіх каст, зберіг індуїстське вчення про переродження душ та воздання за вчинки. Метою джайнів вважається визволення від перероджень (нірвана). Міфологія Д. містить безліч богів, розподілених на класи і підкласи. Д. поширений в Індії і Шрі-Ланці. Має близько 3 млн. послідовників.

Джихад – зусилля в справі поширення ісламу. Розрізняють “великий” Д. – духовне самовдосконалення та “малий” – війну проти невірних. Тим, хто гине у боротьбі за віру під час Д., обіцяно райське життя.

Друзи – послідовники однієї з шіїтських сект ісламу, поширеної на Близькому Сході (Ліван, Сирія, Ізраїль, Йорданія). Рух Д. виник на поч. XI ст. у Єгипті. Згідно з цим вченням, попередня історія ісламу була лише ґрунтом для правдивого єдинобожжя. Померлі Д. повертаються у тіла новонароджених, а оскільки кількість душ є постійною, це зумовлює неможливість прийняття до громади нових членів, чим пояснюється замкнутість Д. та повне втаємничення ними своєї доктрини. Чисельність Д. складає бл. 700 тис.чол.

Друїди – служителі релігійного культу у кельтів. Носії культури і духовності, які увібрали багатомісячний народний досвід кельтського суспільства. Творці своєрідної філософії, поданої у вигляді загадок у віршованій формі, де чільне місце посідає культ дерева.

Жертвоприношення – релігійний обряд, складовими якого є приношення дарів богам, святим духам, померлим предкам, які мають умилюючий або подячний характер. Ж. виникло в первісному суспільстві. Притаманне практично всім релігіям.

Жрецтво (від старослов. *приносити жертву*) – група людей, яка в політеїстичних релігіях виконує функції посередника між віруючими та надприродними силами і здійснює релігійні обряди.

Зоолатрія (від грецьк. *тварина і поклоніння*) (теротеїзм, аніمالізм, культ тварин) – поклоніння тваринам, культ тварин. Широко представлена у віруваннях і релігіях народів світу.

Зооморфізм (від грецьк. *тварина і форма*) – наділення рисами тварин образів реальних або вигаданих об'єктів. Такими рисами людина наділяла образи духів, опісля – богів. З. тісно пов'язаний з тотемізмом.

Зороастризм – найдавніша іранська релігія, що виникла в X-VII ст. до н.е. Поширювалася в Середній Азії та Азербайджані. Її засновником вважають пророка Заратустру (Зороастра), якому приписують створення Гат – найстародавнішої частини священної книги Авести і об'єднання основних релігійних уявлень стародавніх персів. Культ зороастризму зводиться до визнання безсмертя душі, потойбічного життя і кінця світу, шанування священного вогню. В наш час З. зберігається у парсів у м.Бомбеї (Індія) та у гербів в Ірані.

Єзидизм – релігійна течія, що виникла в II ст. в Передній Азії. Основоположником вважають шейха Аді. Єзиди шанують не лише світле, але й темне начало, вірять у можливість їх примирення. Такий характер вірувань

зумовив те, що езидів називають ще “чортомолами”. В наш час поширений серед курдів.

Ідолопоклонники – поняття, яким позначають прихильників політеїстичних релігій (язичників), що поклоняються ідолам. Ідолопоклоніння сягає корінням первісної магії і фетишизму.

Імам (від араб. *стояти попереду*) – духовний керівник, голова мусульманської громади. У сунітів і шиїтів так називають людину, яка керує молитвою в мечеті. Для того, щоб бути І., досить мати елементарну теологічну освіту та користуватися авторитетом оточуючих.

Індуїзм – релігія, що є результатом загальноіндійського історичного й етнічного синтезу. В класичному розумінні сформувався в середині I тис. н.е. внаслідок еволюції і злиття ведичної і брахманічної традицій. В основу віровчення І. покладено релігійні і філософські ідеї брахманізму. Серед розмаїття богів в І. є найбільш поширені і шановані: Брахма, Вішну і Шива. Шанувальники богів – вішнуїти та шиваїти складають дві основні групи індуїстів. Усі об’єкти пошанування в І. – священні камені, рослини, тварини, боги – мають свої храми, каплиці, вівтарі, яких в Індії є тисячі – різних культурних традицій і архітектурних форм. Функціонування І. забезпечується інститутом жрецтва. І. сповідує 85 % населення Індії, він поширений у Пакистані, Малайзії, Шрі-Ланці, Непалі, Бангладеші, ряді країн Африки.

Іслам (від араб. *покірність, віддання себе Богу*) – одна із світових релігій, що виникла в VII ст. в південно-західній частині Аравійського п-ова. Виникнення І. пов’язане як із впливом і розвитком монотеїстичних релігій – іудаїзму та християнства, так і з еволюцією релігійної свідомості жителів Аравії. Священна книга – Коран. П’ять основ віровчення: визнання єдиного божества і пророчої місії Мухаммеда, щоденна п’ятиразова молитва, піст, податок на користь бідних і паломництво (хадж). Характерною ознакою І. є його роль як соціального і культурного регулятора. В мусульманській громаді всі сторони життя людини і суспільства

регламентовані релігією. Ідейні розходження серед мусульман призвели до того, що вже у середині VIII ст. в І. утворилося не менше п'яти основних релігійно-політичних угруповань: хариджити, шиїти, мурджиїти, мутазиліти і суніти.

Ісмаїліти – послідовники однієї з найбільших сект шийтського ісламу. Виникнення цієї секти було пов'язане з розколом серед шиїтів у середині VIII ст. в результаті розходжень у визнанні нащадків імама.

Юдаїзм – одна з національних монотеїстичних релігій, поширена головним чином серед євреїв. Формування І. починається з II тис. до н.е. як політеїстичної релігії, яка з часом перейшла до монотеїзму. Багатовікова еволюція вірувань євреїв зафіксована у П'ятикнижжі Мойсея (Торі). Найповнішим виразом І. стала галаха – частина Талмуду, яка повністю регламентувала життя єврея. У сучасному світі нараховується приблизно 14 млн. прибічників І.

Конфесія (від лат. *визнання, сповідь*) – 1) релігійне об'єднання, що має своє віровчення, культову практику та організаційну структуру; 2) приналежність до будь-якої церкви, релігійної організації.

Конфуціанство (від кит. *школа вчених книжників*) – давньокитайська філософська школа, яка виникла в VI-V ст. до н.е. Пізніше стала найбільш впливовою з трьох головних (К., даосизм, буддизм) релігійно-філософських течій Китаю. Заснована Конфуцієм. Провідне місце у вченні посідали питання природи людини, її життя в родині, суспільстві, державі.

Культ (від лат. *шанування*) – 1) один із обов'язкових елементів будь-якої релігії, що виявляється в особливих магічних обрядах і діях священнослужителів і віруючих з метою здійснити бажаний вплив на надприродні сили; 2) поклоніння комусь, чомусь; шанування когось, чогось.

Ламаїзм (від тибет. *чернець*), тибетський буддизм – один з організаційно незалежних різновидів буддизму, який склався в Тибеті в VII-XIV ст. внаслідок проникнення сюди

буддизму та поєднання його з релігією тибетців. У XVI ст. Л. поширюється серед монголів, а в XVII ст. проникає на територію Росії, де знаходить послідовників серед бурятів, тувинців і калмиків. Зберігаючи основні буддистські положення, Л. в той же час має специфічні особливості, насамперед в ускладненій обрядовості, в масовому поширенні інституту лам, у підвищеній шані до них, беззастережна покірність яким вважається головною чеснотою.

Магія (від грецьк. *чаклунство*) – віра в можливість впливу на довколишній світ через надприродне – фетишів, духів і т.п. – шляхом чаклунського дійства. Спосіб оволодіння світом за допомогою заклинань, жертвопринесень, обрядів, табу, ритуальних піснеспівів тощо. Виникла в умовах первісного суспільства. За своїм функціональним призначенням поділяється на виробничу, мисливську, лікувальну, любовну, лиходійну і т.п. Елементи первісної магії у трансформованому вигляді збереглися в усіх сучасних релігіях.

Мактаб – мусульманська початкова школа.

Мана – в меланезійсько-полінезійських віруваннях надприродна, чуттєво несприймана сила, що може бути спрямована як на добро, так і на зло. Є поясненням усього незвичного, надприродного, синонімом усього страчного і небезпечного, але водночас усякої корисної сили. З М. ототожнювалося також соціально-політичне владарювання. М. володіють жерці, знахарі, хоробрі воїни. Іноді вона властива цілим племенам, спільнотам. Може виявлятися і в тваринах, рослинах, речах, якщо вони пов'язані з особливими подіями. Головними носіями М. були вожді, які, вмираючи, передавали її своїм послідовникам.

Медресе (від араб. *вивчати*) – середній або вищий мусульманський навчальний заклад для підготовки служителів культу, вчителів початкових усульманських шкіл, а також службовців державного апарату в країнах Близького і Середнього Сходу.

Монотеїзм (від грецьк. *єдиний і Бог*) – форма вірувань і культу, що полягає у поклонінні єдиному Богу. Єдинобожжя

складається у загалом сформованих етносів, за більш-менш розвинутих економіко-господарських зв'язків та централізованої державності.

Нагуалізм – розвинута форма культу особистих духів-покровителів.

Національні релігії – релігійні вірування і культові дії, притаманні тому чи іншому народу, нації. До них належать іудаїзм, індуїзм, синтоїзм, конфуціанство та ін. релігії, пов'язані з певною національністю. Існуючи на конкретному етнічному ґрунті, Н.р. тісно переплелися з елементами національної культури, традицій і звичаїв народів, що їх сповідували. Національні релігії справляють вплив на формування менталітету народу, регламентують поведінку і побут людей, сприяють розвитку та збереженню відповідного етносу, перешкоджають його культурній і мовній асиміляції.

Полідемонізм – форма традиційних вірувань, для якої характерна віра в численних духів (на відміну від політеїзму – віри в існування багатьох богів), тобто надприродних образів, які ще не набули “божественної специфіки”.

Політеїзм (від грецьк. *багато* і *Бог*) – форма вірувань і культу, що полягає у поклонінні багатьом богам. Багатобожжя складається в умовах формування етносів, за відсутності стійких економічно-господарських зв'язків та централізованої державності.

Предків культ – елемент сімейно-родового культу, віра в збереження надприродного зв'язку між людьми та померлими предками. Склався в період існування патріархального роду, коли старше покоління було носієм життєвого досвіду, охоронцем традицій. Провідним елементом П.к. є уявлення про те, що духи предків залишаються членами роду, стоять над людьми і від них залежить майбутнє роду. Розрізняють культ предків сімейно-родовий, загально-племінний і загальнородовий (культ правителів). П.к. тісно взаємопов'язаний з поховальним культом і поховальними обрядами. П.к. широко представлений у народів Тропічної Африки, є важливим елементом конфуціанства і синтоїзму.

Релігія – духовний феномен, який виражає не лише віру людини в існування надприродного Начала, що є джерелом буття всього існуючого, а й виступає для неї засобом спілкування з ним, входження в його світ. Р. розвивалася від фетишистських й анімістичних уявлень до демонологічних вірувань, політеїзму і монотеїзму.

Світові релігії – означення тих монотеїстичних релігій, які в ході історичного розвитку подолали етнонаціональні межі й набули відкритості для всіх. Такими релігіями, поширеними серед кількох або багатьох народів, є християнство, іслам, буддизм.

Сикхізм (від санскр. *учень*) – одна з національних релігій Індії, поширена у пн.-зх. частині, головним чином у штаті Пенджаб. Виник на основі індуїзму наприкінці XV - поч. XVI ст. Віровчення ґрунтується на визнанні єдиного Бога; всі явища світу є проявом його сили. С. вимагає також віри в гуру (вчителя). Соціальна платформа С. – засудження кастового поділу і вимога активної діяльності на благо громади.

Синтоїзм (япон. *шлях богів*) – національна релігія японців, що сформувалася в VI – VII ст. на базі родоплемінних анімістичних культів і шаманства. Синтоїсти поклоняються сонму божеств і духів, які, згідно з їх уявленнями, оживляють усю природу і здатні втілитися в будь-який предмет. Священною книгою С. є збірник легенд “Кодзікі”. Згідно із С., зв’язок між камі (богами і духами) та людьми здійснюється через представника богині сонця на землі – імператора, який вважається родоначальником усіх японців.

Сунізм (від араб. *звичай, зразок*) – один з напрямів ісламу. Його послідовники називають себе людьми суні і вважають, що саме вони дотримуються традицій пророка. Визнають не лише Коран, а й святість Суні. Переважна більшість мусульман є сунітами. С. поширений у більшості країн Північної і Західної Африки, Близького Сходу та Індонезії.

Табу (полінез. *заборона*) – релігійно-магічна заборона в давньому суспільстві, за порушення якої нібито неминуче настане надприродне покарання. Найбільш розвинутою системою Т. вважається полінезійська. Тут вона часто заміняла закон. Об'єкти Т. – речі, слова, дії, рослини, тварини, люди та ін. матеріальні предмети. Відомі також наявні у всіх релігіях харчові заборони, заборони на вживання певних слів. Табуація – дія, пов'язана з накладанням табу.

Тотемізм (від індіанськ. “от-отем” – *його рід*) – форма найдавніших вірувань, пов'язаних з уявленнями про надприродні кровні зв'язки даного роду чи племені з певним видом рослин, тварин, рідше – предметів природи. Зафіксовані індивідуальний, статевий та інші види тотемізму. Найкраще Т. вивчений у аборигенів Австралії та індіанців Північної Америки, в яких він складає основу традиційного світогляду.

Фетишизм (від португ. *зачарована річ*) – форма найдавніших вірувань, що полягає у мислено-фантазійному наділенні деяких предметів неживої природи надприродними якостями. Вважалося, що фетишизовані предмети – камінці, кістки, панцирі черепах і т.п. – є живими істотами й можуть мати для людини охоронне значення, завдавати шкоди ворогові і т.п. Фетишам не поклонялися, їх шанували.

Християнство – світова релігія, що з'явилася в I ст. у східних провінціях Римської імперії (у Палестині). Згідно з християнським вченням, засновником нової релігії є Ісус Христос. Головне джерело – Біблія. В основі християнства лежить вчення про місію Христа, який своєю мученицькою смертю спокутував первородний гріх; у друге пришествя Христа; в небесний рай і встановлення на землі царства небесного. В організаційному відношенні Х. ніколи не було єдиним. У 1054 р. відбувся поділ Х. на православ'я і католицизм, а в XVI ст. із останнього – внаслідок Реформації, значного антифеодального і антикатолицького руху в Європі – виділилася протестантська гілка, яка являє собою сукупність численних течій. У свою чергу православ'я,

поділяючись на ряд автокефальних церков, також породило у своєму середовищі численні секти і напрями.

Чуринги – священні предмети у центрально-австралійських племен – овальної форми камені або дерев'яні заокруглені пластини, вкриті схематичними і символічними зображеннями тотемів. Ч. вважаються священним надбанням групи, зберігаються в потаємних місцях, де їх не можуть бачити непосвячені.

Шаманство (від евенк. *знахар*) – первісна форма релігії, яка ґрунтується на вірі у можливість спілкування людини з духом. Особливо поширена у народів Північної Азії. Ш. характеризує широке коло анімістичних уявлень, наявність служителів культу, здатних приводити себе в екстатичний стан і виступати нібито в ролі посередника між людиною і духами. Основний обряд Ш. – камлання, що використовується віруючими з метою лікування від різних хвороб, забезпечення успіху під час своєї виробничої діяльності. В наш час Ш. ще побутує у багатьох народностей Сибіру, поширене також у Китаї.

Шаріат (від араб. *вірний шлях до мети*) – комплекс юридичних норм, принципів і правил поведінки, релігійного життя та вчинків мусульманина.

Шиїзм (від араб. *угруповання, партія*) – другий за кількістю послідовників напрям в ісламі. Виник як політична течія у другій половині VII ст. в Іраці. Основна відмінність між шиїтами і сунітами полягає у різному тлумаченні поняття “імамаг”. На ґрунті непорозумінь Ш. ще у VII-IX ст. розпався на декілька течій, серед яких найбільшими є зейдитів, імамитів. Нині шиїтського віровчення дотримується абсолютна більшість населення Ірану, більше половини населення Іраку, значна частина мусульман Лівану, Ємену і Бахрейну. Послідовники різних шиїтських сект є практично в усіх мусульманських країнах.

Язичництво – сучасна наукова назва давньої релігії, що існувала до прийняття світових релігій у всіх народів. Поняття Я. охоплює широкий спектр вірувань народу з

найдавніших часів: одухотворення природи, віра в духів, культ предків, тотемізм, магія, чаклунство, знахарство та ін. Я. є політеїстичною релігією.

УСНА НАРОДНА ТВОРЧІСТЬ

Акин – поет-імпровізатор та співак у казахів і киргизів.

Ашуг (тюрк. *закоханий*) – співак і оповідач у народів Кавказу і Туреччини.

Балада (від лат. *танцюю*) – фольклорний жанр у народів Європи, спершу – танцювальна пісня з рефреном (у романських народів) або ліро-епічна пісня з хоровим рефреном (у германських народів).

Бард (кельт.) – народний поет і співак у кельтських народів Європи.

Гріот – пісняр і оповідач у народів Західної Африки.

Гусан – народний співак, оповідач і актор у вірмен.

Дайна – лірична пісня у фольклорі латишів і литовців.

Дастан – епічне сказання у народів Близького Сходу, Середньої і Південної Азії.

Джангарчі – виконавець епосу у калмиків.

Дойна – лірична пісня в фольклорі молдаван і румунів. Поширена також у південних слов'ян і західних українців.

Дума – в українців речитативна пісня, в основу якої покладено історичний зміст.

Коридо – у мексиканців та інших народів Латинської Америки пісня-балада, в основі якої лежать історичні події.

Ландий – пісня-двовірш у фольклорі народів Близького Сходу.

Мані – турецькі частівки.

Міфологія (від грецьк. *переказ і слово, вчення*) – 1) наука про міфи; 2) система міфів і міфологічна свідомість того чи іншого народу. Важливе місце в М. посідали розповіді про виникнення й еволюцію світу та його явищ, сонця, місяця, зірок (космогонія), походження тварин, появу людини, міфи про богів і героїв.

Пантуни – фольклорний жанр, частівки у малайців та індонезійців.

Руни – епічні пісні фіннів і карелів.

Сага – жанр давньої скандської літератури – зазвичай розповіді про родові чвари (так звані родові саги). Більшість записів С. належить до XIII ст.

Фольклор (від англ. *народна мудрість, творчість*) – народна творчість, мистецтво, створювані народом і поширені серед широких народних мас. Розрізняють фольклор словесний (казки, прислів'я, приказки, байки, анекдоти, перекази, легенди тощо), музичний, танцювальний та ін.

Шванк – жанр короткої сатиричної розповіді (початково віршованої) у німецькому фольклорі. Сформувався у XIII ст.

НАРОДНА МУЗИЧНА ТВОРЧИСТЬ

Балабан – дерев'яний духовий музичний інструмент у народів Кавказу і Середньої Азії.

Бузуки – струнний щипковий музичний інструмент, різновид лютні у греків.

Вілотта – пісенний жанр у італійців. Набув найбільшого поширення в Північній Італії.

Вільянсіко – пісенний жанр у іспанців, який склався на поч. XV ст. Поширений також у Латинській Америці.

Волинка – духовий музичний інструмент – міх зі шкіри або міхура тварини з декількома трубками (ігровими та для нагнітання повітря). Набула найбільшого поширення у народів Європи.

Гуслі – струнний щипковий музичний інструмент у народів Східної і Північної Європи. Є два різновиди: крилоподібні, поширені в північноросійських областях і у народів Прибалтики (єст. – *канель*, латиш. – *кокле*, лит. – *канклес*), та шоломоподібні, більш досконалі і складні у виконанні, відомі в мистецтві російських музик-скоморохів і у народів Поволжя (татар.- *гуся*, чуваш. – *кегле*, марій. – *кюсле*, удмур. – *крезь*).

Домра, домбра – струнний щипковий музичний інструмент. Поширений в Середній Азії і Східній Європі.

Дутар – струнний щипковий музичний інструмент у народів Середньої і Передньої Азії.

Ігіль – струнний смичковий музичний інструмент у народів Південного Сибіру.

Канон, канун (перс. *ганун*) – струнний щипковий музичний інструмент трапецієвидної форми. Поширений на Близькому і Середньому Сході.

Кантеле – гуслі у фінів і карелів.

Карнай – духовий музичний інструмент у народів Передньої і Середньої Азії: латунна пряма або колінчата трубка з великим розтрубом.

Кеманча – струнний смичковий музичний інструмент з напівсферичним резонатором у народів Кавказу і Передньої Азії.

Кобза (тюрк.) – струнний щипковий музичний інструмент у молдаван і румун; близький до української кобзи (бандури).

Лімба – духовий музичний інструмент із бамбука, різновид поперечної флейти у тюркських і монгольських народів.

Лірник – народний співак-музикант у народів Східної Європи.

Маримба – ударний інструмент у народів Африки – різновид ксилофону із дерев'яних дощочок з резонаторами із порожнистих гарбузів. Поширений також у Латинській Америці.

Мар'ячі – народний струнний оркестр у мексиканців.

Ребаб – двострунний смичковий музичний інструмент у арабів. Різновиди Р. поширені у народів Передньої Азії.

Тюркю – лірична пісня у турецькому фольклорі.

Фаду – лірична сольна пісня у португальців, зазвичай виконується під акомпанемент двох гітар.

НАРОДНЕ ТЕАТРАЛЬНЕ МИСТЕЦТВО

Батлейка (від назви м.Віфлеєм) – народний ляльковий театр у білорусів; вистави Б. пов'язані з Різдвяними святами.

Ваянг – традиційний індонезійський театр.

Ваянг-голек – різновид лялькового театру в Індонезії. Ляльки об'ємні, на відміну від плоских палицевих ляльок театру ваянг-келітик.

Ваянг-куліт – театр тіней в Індонезії.

Денгаку (букв. *музика поля*) – японська середньовічна театралізована музична вистава.

Єсе – японський народний театр. Виник у XVII ст.

Кабукі – японський міський театр. Склався в XVII-XVIII ст.

Кагура – японський храмовий театр, пов'язаний із синтоїстським культом. Виник у VII-VIII ст. Включає танцювальну пантоміму.

Карагез – турецький тіньовий театр. Склався до XVI ст.

Карнавал – масове гуляння, яке супроводжується процесіями, перерядженням, театралізованими іграми і т.п.

Корида (іспан. *біг биків*) – бій биків у народів Південної Європи і Латинської Америки.

Орта оюну (тур. *вистава на площі*) – турецький вуличний театр. Близький до театру карагез.

Перерядження – святкове веселе переодягання у народів Європи. Часто супроводжує театралізовані вистави, ігри, колядування і т.п.

Туонг – в'єтнамський класичний театр.

НАРОДНЕ ТАНЦЮВАЛЬНЕ МИСТЕЦТВО

Воладор – танок Орла, ритуальний танок-гра в індіанців Мексики і Центральної Америки: п'ять учасників у костюмах, що імітують пташине оперення, знаходяться на круглому майданчику, який обертається і встановлений на вершині стовпа. Четверо, прив'язані до майданчика довгими

мотузками, плигають з нього, здійснюючи політ по колу, в той час як п'ятий учасник грає на флейті. Пов'язаний з культом сонця.

Гуарача – пісня-танець, яка виконується солістом і хором. Поширена у народів Карибського басейну.

Жок (букв. *танок*) – молдавський танець.

Коло – танок у народів Балканського п-ова.

Конго – танець негритянського походження, що набув поширення у Західній Індії і Південній Америці.

Краков'як – народний танець у поляків. Виник у Краківському воєводстві до XIV ст., початково у шляхетському середовищі.

Лезгинка – лезгинський сольний чоловічий і парний танець, поширений у багатьох народів Кавказу.

Мазурка – польський танець, який склався в Мазовії і набув поширення у народів Європи.

Мунейра – галісійський парний танець, що супроводжується співом.

Полька – чеський танець. Набув поширення серед народів Європи.

Рингданс – норвезький танок.

Сальтарелло – італійський швидкий парний танець.

Самба – бразильський парний танець африканського походження, який супроводжується співом і акомпонементом ударно-шумових інструментів. Назва С. поширюється і на інші латиноамериканські танці.

Сарабанда – іспанський танець, який у XVII ст. набув поширення у народів Європи.

Сардана – каталонський танок.

Фламенко – південно-іспанський музичний, пісенний, і танцювальний стиль. Сформувався в Андалузії в середні віки. Спів і танець сольні, супроводжуються грою на гітарі, кастаньетах, лясканням пальцями.

Хоровод – танок-гра, що супроводжується співом, іноді обрядового характеру. Для нього властивий круговий рух, для пісень – наявність приспіву.

Хула – гавайський танець, поширений у багатьох народів Полінезії.

Чардаш – угорський танець; складається з двох частин: меланхолійного або патетичного вступу, що супроводжує чоловічий круговий танець, і швидкого парного танцю.

Тарантела – італійський швидкий танець.

ПИСЕМНА ТРАДИЦІЯ

Абетка – система письмових знаків, які передають основні звуки мови. На відміну від систем письма піктографічного походження (таких як клинопис чи ієрогліфи), які базуються на великій кількості символів, абетка відтворює голосові звуки.

Брахмі – писемність складового характеру, на основі якої сформувалися майже всі алфавіти Індії; використовувалася вже у знаменитих написах царя Ашоки (III ст. до н.е.).

Гліф – письмовий знак, який зображався на різних матеріалах, у тому числі й на камені, в доколумбових цивілізаціях Америки.

Ідеографічне письмо (від грецьк. *ідея, образ і пишу*) – принцип письма з використанням ідеограм, тобто письмових знаків (умовних зображень або малюнків), що відповідають не звуку мови, а цілому слову або морфемі. Значною мірою ідеографічний характер мали стародавньоєгипетська, шумерська та ін. давні системи письма.

Ієрогліфи (від грецьк. *священні письмена*) – фігурні знаки неалфавітного письма, що позначають цілі поняття і слова або окремі склади і звуки мови. Основні ієрогліфічні системи: давньоєгипетська, китайська, японська.

Кіпу (від кечуан. *вузол*), вузликове письмо – засіб для утримання в пам'яті послідовності та логічності зв'язку усних повідомлень. Інформація фіксувалася за допомогою різнокольорових мотузок із зав'язаними на них вузликами.

Використовувалося в державі стародавніх інків (Південна Америка).

Клинопис – писемність, знаки якої складаються з груп клиноподібних рисочок, які витискалися на сирій глині. Виникла близько III тис. р. до н.е. в Шумері і пізніше була пристосована для аккадської, хетської, урартської та ін. мов.

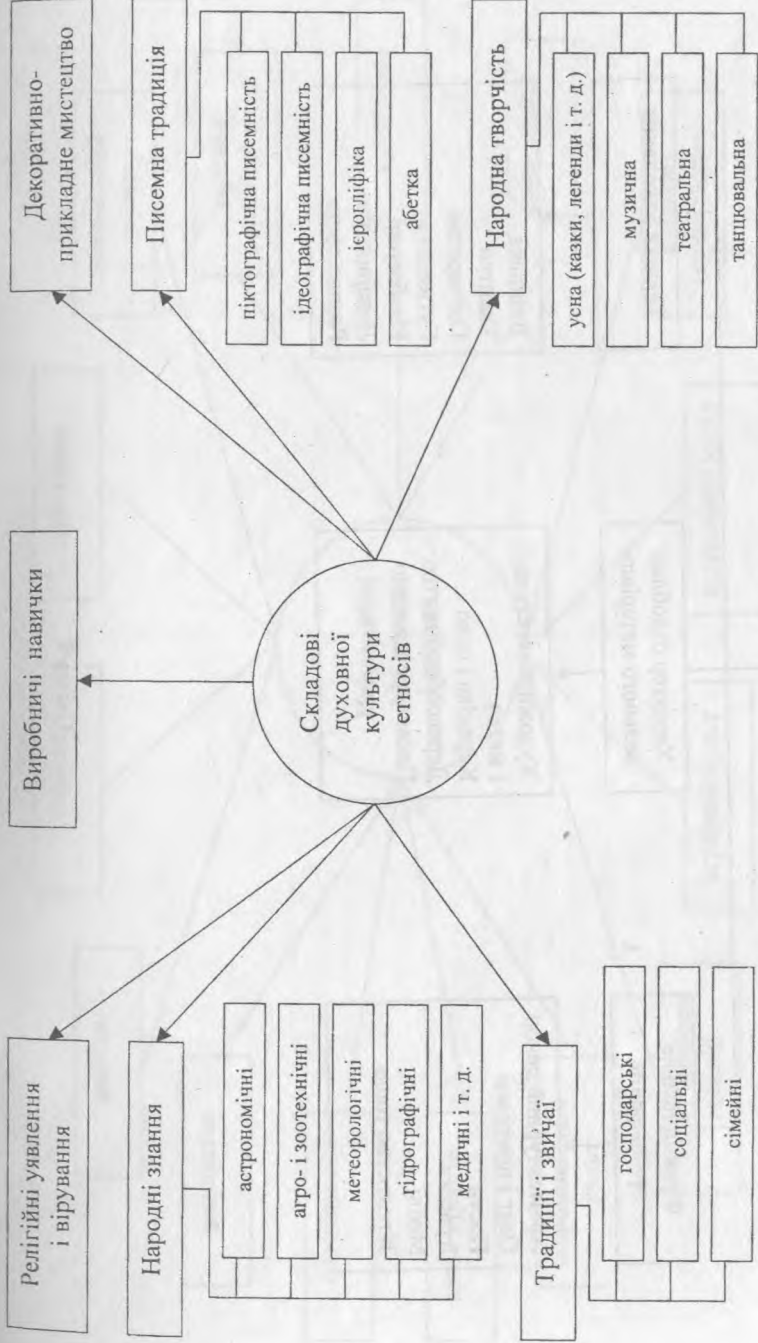
Консонантне письмо – система письма, що складається з літер, які позначають приголосні з довільним або нульовим голосним (стародавнє семітське, письмо туарегів – тіфінаг).

Нсібіді – система піктографічного письма, відома багатьом народам Нігерії і Камеруну.

Петрогліфи (від грецьк. *скеля, камінь і різьба*) – висічені на скелях, камінні і т.п. різноманітні зображення (тварин, птахів, сцен полювання, війни і т.п.); належать до кінця палеоліту і до неоліту, пізніші – до середньовіччя; зустрічаються у багатьох народів.

Піктографічне письмо (від лат. *намальованийий* і грецьк. *пишу*) – відображення загального змісту повідомлення у вигляді малюнка або послідовності малюнків, як правило, з метою запам'ятовування. Відоме з часів неоліту.

Рунічне письмо – 1) літери алфавіту, що вирізалися на дереві, камені і т.п. скандинавськими та ін. германськими народами головним чином для культових і пам'ятних написів (II-XIII ст.); 2) консонантне письмо азійських тюрків, створене на основі согдійського письма, похідного від арамейського (V-XI ст.).



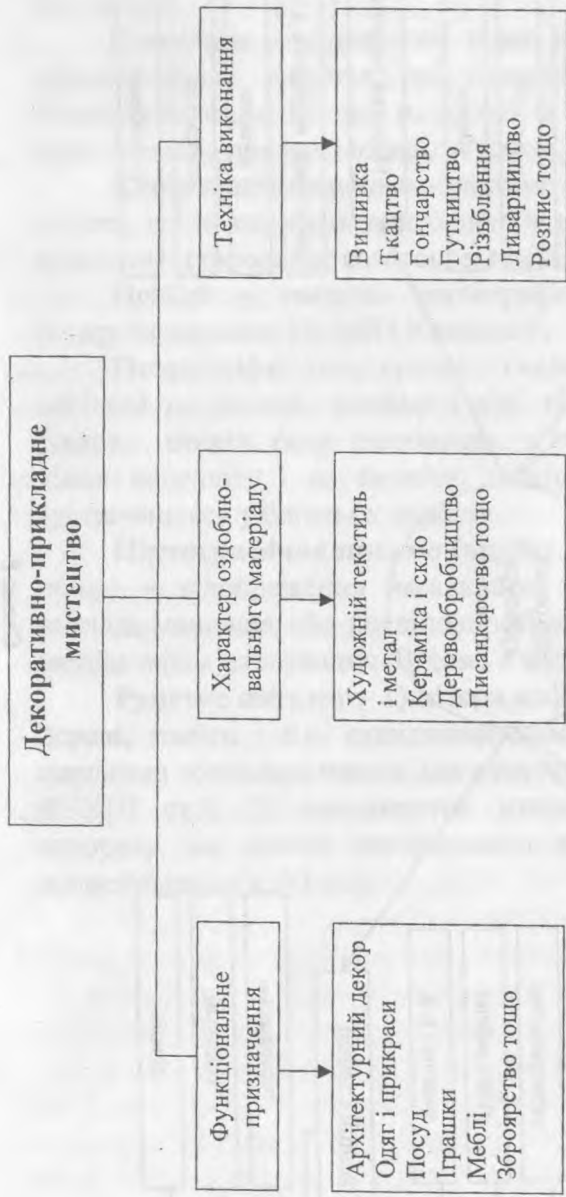


Схема 9

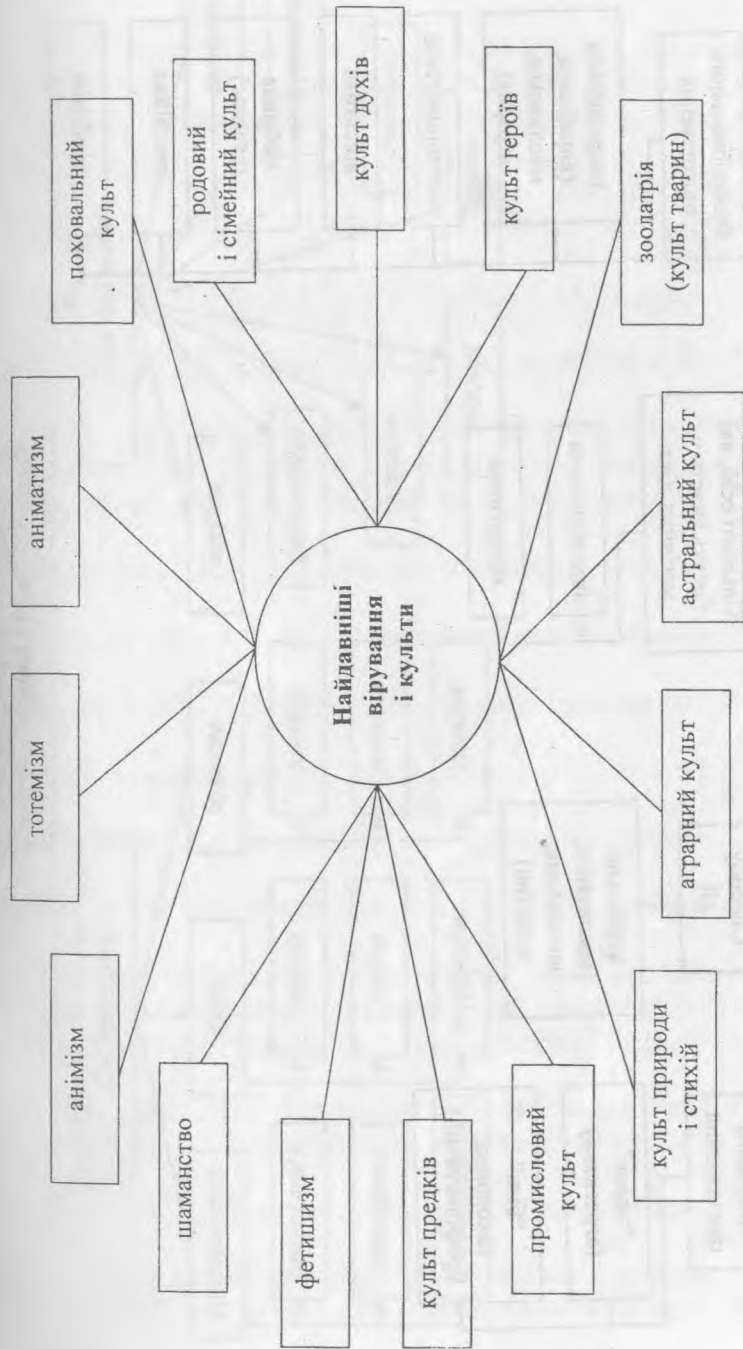
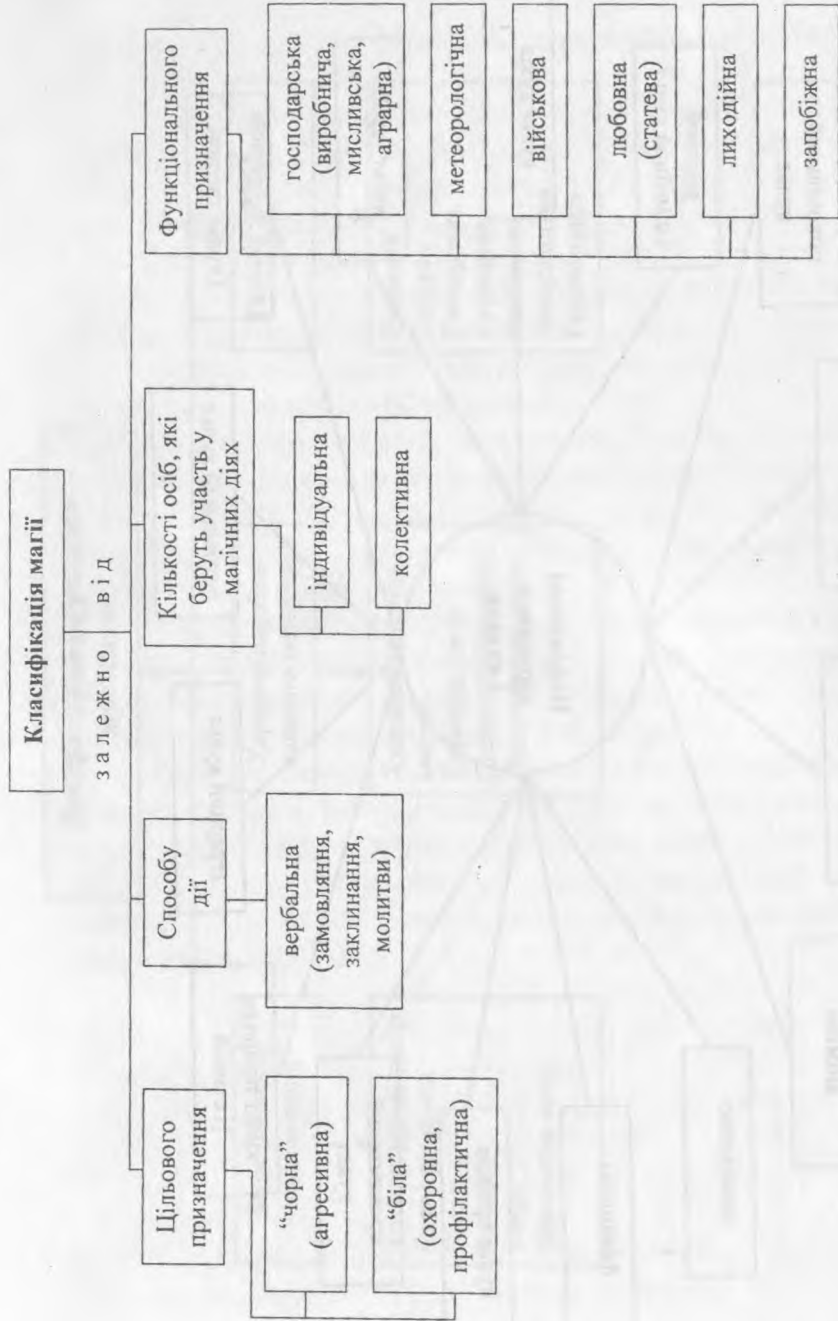


Схема 10



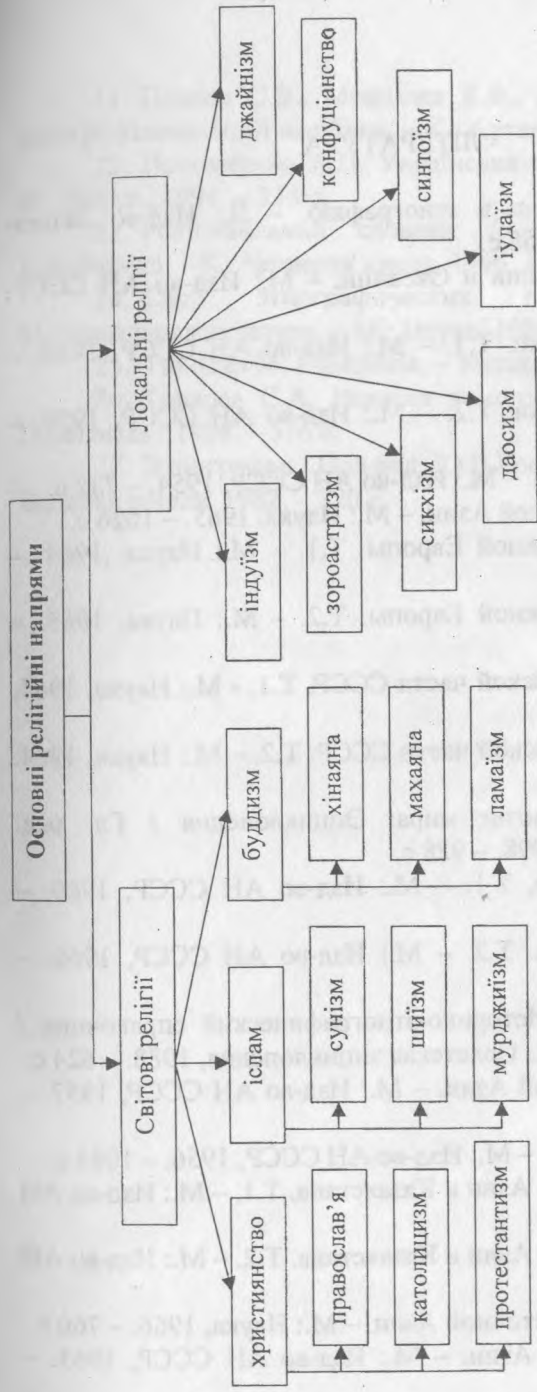


Схема 12

ЛИТЕРАТУРА

1. Итс Р. Введение в этнографию. – Л.: Изд-во Ленинградского ун-та, 1974. – 158 с.
2. Народы Австралии и Океании. – М.: Изд-во АН СССР, 1956. – 852 с.
3. Народы Америки. Т.1. – М.: Изд-во АН СССР, 1959. – 672 с.
4. Народы Америки. Т.2. – М.: Изд-во АН СССР, 1959. – 670 с.
5. Народы Африки. – М.: Изд-во АН СССР, 1954. – 732 с.
6. Народы Восточной Азии. – М.: Наука, 1965. – 1026 с.
7. Народы Зарубежной Европы. Т.1. – М.: Наука, 1964. – 998 с.
8. Народы Зарубежной Европы. Т.2. – М.: Наука, 1965. – 638 с.
9. Народы европейской части СССР. Т.1. – М.: Наука, 1964. – 984 с.
10. Народы европейской части СССР. Т.2. – М.: Наука, 1964. – 918 с.
11. Народы и религии мира: Энциклопедия / Гл. ред. В.А.Тишков. – М.: БРЭ, 1998. – 928 с.
12. Народы Кавказа. Т.1. – М.: Изд-во АН СССР, 1960. – 612с.
13. Народы Кавказа. Т.2. – М.: Изд-во АН СССР, 1962. – 684с.
14. Народы мира: Историко-этнографический справочник / Гл. ред. Ю.В.Бромлей – М.: Советская энциклопедия, 1988. – 624 с.
15. Народы Передней Азии. – М.: Изд-во АН СССР, 1957. – 616 с.
16. Народы Сибири. – М.: Изд-во АН СССР, 1956. – 1084 с.
17. Народы Средней Азии и Казахстана. Т.1. – М.: Изд-во АН СССР, 1962. – 768 с.
18. Народы Средней Азии и Казахстана. Т.2. – М.: Изд-во АН СССР, 1963. – 780 с.
19. Народы Юго-Восточной Азии. – М.: Наука, 1966. – 760 с.
20. Народы Южной Азии. – М.: Изд-во АН СССР, 1963. – 964 с.

21. Павлов С.В., Мезенцев К.В., Любіцева О.О. Географія релігій. Навчальний посібник. – К.: Артк, 1999. – 504 с.
22. Пономарьов А.П. Українська етнографія. Курс лекцій. - К.: Либідь, 1994. – 318 с.
23. Релігієзнавчий словник / За ред. А.Колодного і Б.Лобовика. – К.: Четверта хвиля, 1996. – 392 с.
24. Свод этнографических понятий и терминов. Материальная культура. – М.: Наука, 1989. – 224 с.
25. Тиводар М. Етнологія. – Ужгород, 1998. – 578 с.
26. Токарев С.А. Религия в истории народов мира. – М.: Политиздат, 1986. – 576 с.
27. Этнография / Под ред. Ю.В.Бромля и Г.Е.Маркова/ – М.: Высшая школа, 1982. – 320 с.