



УДК 7.0312:7.046.3(477.82) «16»

**Берlach О.П.**

канд. архітектури, доцент кафедри образотворчого мистецтва, інститут мистецтв, Східноєвропейський національний університет імені Лесі Українки

## НАРОДНА ТЕЧІЯ В ІКОНОПИСІ ВОЛИНИ XVII СТ. НА ПРИКЛАДІ ІКОНИ «РІЗДВО ХРИСТОВЕ»

**Берlach О.П. Народна течія в іконописі Волині XVII ст. на прикладі ікони «Різдво Христове».** Дослідження відображає основні концепції народно-го живопису в іконописній школі народних майстрів Волині на прикладі вивчення ікони XVII ст. «Різдво Христове», що виявлено в м. Камінь-Каширський на Волині. Твір після реставрації Ларисою Обухович зайняв почесне місце в Музеї Волинської ікони у м. Луцьку. Ікони народних іконописців XVII століття відзначені певною художньою реалістичністю, відсутнє прагнення до відображення простору, пластичного моделювання форми, введення в канонічну схему конкретних предметів, пейзажу, архітектури. В статті автором подається детальний аналіз ділянок живопису ікони, які збереглися. Виключне значення народного живопису на Волині визначається не лише мистецькими якостями, але й безпрецедентною легендарною історією в світі малярства.

Ключові слова: іконопис, народні майстри, живопис, ікона, малярські осередки, народне малярство.

**Берlach А.П. Народное течение в иконописи Волини на примере иконы «Рождество Христово».** Исследование отражает основные концепции народной живописи в иконописной школе народных мастеров Волини на примере изучения иконы XVII в. «Рождество Христово», что обнаружено в г. Камень - Каширский на Волини. Произведение после

реставрации Ларисой Обухович заняло почетное место в Музее Волинской иконы в г. Луцке. Иконы народных иконописцев XVII века отмечены определенной художественной реалистичностью, осязаемое стремление к отображению пространств, пластического моделирования формы, введение в каноническую схему конкретных предметов, пейзажа, архитектуры. В статье автор проводит детальный анализ сохранившихся участков живописи иконы. Автор делает вывод, что исключительное значение народной живописи на Волини определяется не только художественными качествами, но и беспрецедентной легендарной историей в мире живописи.

Ключевые слова: иконопись, народные мастера, живопись, икона, малярные центры, народная живопись.

**Berlach A.P. The folk trend in the icon painting of Volyn region of the 17th century by way of example of The Nativity of Christ icon.** The research shows main concepts of folk painting in the icon painting school of folk craftsmen of Volyn region, for example, the icon of The Nativity of Christ of the 17th century, that was found in Kamyn – Kashursk of Volyn region. The work took a honorable place in Museum of Volyn Icon in Lutsk after its restoration. The icons of folk painters of the 17th century are marked with some art realism, tendencies to space, to plastic modeling of form, to introduction of specific objects to canonical scheme, and to landscapes and architectures are perceived. In this article the author describes the detailed analysis of the areas of canvas of painting icons that were saved. The exceptional value of folk art is determined not only due to artistic qualities, but also unprecedented legendary history in the world of painting.

Key words: icon painting, folk craftsmen, painting, icon, sites of icon painting, folk painting.

**Постановка проблеми.** Народна течія в іконописі Волині займає важливе місце серед найяскравіших сторінок духовної культури нашого народу. Вивчення проблеми відкриває широке поле можливостей науковцю по новому оцінити роль і місце народного іконопису Волині в загальній мистецькій культурі.

**Аналіз останніх досліджень** дає підстави стверджувати, що народна течія в іконописі Волині науковцями мало вивчена. На особливу увагу заслуговують праці історика, професора Володимира Александровича, дослідження викладачів кафедри документознавства і музейної справи СНУ імені Лесі Українки, науковців провідних ВУЗів України, наукових працівників та художників-реставраторів Музею Волинської ікони Лариси Обухович, Волинського краєзнавчого музею Анатолія Квасюка. До проблем народних традицій у художній культурі звертався Логвин Г.Н., Овсійчук В.А., П.М. Жолтовський, І.С. Свенціцький, В.І. Свенціцька, В.П. Откович.

П. М. Жолтовський у своїй праці «Український живопис XVII-XVIII ст.» народному мистецтву відводить окремий розділ, але народну течію в мистецтві іконопису Волині аналізує не повно.

Надійшла до редакції 15.01.2013

**Мета дослідження.** Проаналізувати нові і систематизувати вже відомі матеріали за проблематикою дослідження та визначити в них народні мистецькі традиції та основні концепції і особливості народного іконопису на Волині.

**Виклад основного матеріалу.** Народний живопис поширений у формі побутового іконопису на Волині є одним з малодосліджених явищ народної художньої культури і займає чільне місце серед різних проявів духовної культури українського народу. Народні традиції в образотворчому мистецтві України сягають часів Київської Русі і пов'язані з утворенням феодальної формації, класова структура якої привела до поділу загальнонародної культури на культуру елітарну і культуру соціальних низів. У народному іконописі через призму народного бачення відбилосся розуміння навколишнього світу явищ суспільного характеру [6].

Народний іконопис був обумовлений соціально-економічними, політичними та релігійними факторами і не завжди вкладався у рамки візантійської іконографії. Діяльність народних іконописців не завжди мала підтримку з боку релігійної громади і самої церкви. Вони у своїй творчості опиралися на нижчі яруси в суспільстві. Широке розповсюдження народної ікони в Росії в середні віки піддавалось осудженню з боку церкви. Так, питання про «іконників неуків» стояло на порядку денному в рішенні «Стоглаву»: «А которые иконники неучи по се время писали, не учася, самовольством и самоволькою и не по образу техъ иконы променяли дешево простымъ людямъ посолономъ невежамъ, и техъ положили въ запрещеніе...»[5]. Це свідчить про те, що народний іконопис в Росії в середні віки завжди був підконтрольний з боку духовної влади. Подібне відбувалося і на Україні, але в силу історичних причин, церква не завжди мала можливість слідкувати за дотриманням народними митцями іконописних канонів. Тому народне мистецтво включало в іконописні сюжети народні звичаї та обряди.

Початок XVII століття характеризується істориками як доба напружених пошуків у мистецтві. Це час, коли ламалися старі усталені устрої і втілювалися нові художні ідеї. Яскравим виразником демократичності в мистецтві були розписи дерев'яних храмів, де розкривався художній талант народних майстрів, які зберегли самобутність фантазії. Вплив часу природно позначився на ідейному спрямуванні – в сюжетах розписів відбилися внутрішній світ і думки народних майстрів того часу. Окремі ікони майстри об'єднують у сюжетні цикли. Значимі за змістом сюжети виділені, збільшені. Майстри дещо відійшли від традиційної канонічної системи у формуванні композиції, наголошуючи саме на тих сюжетах, які перегукувалися з часом.

В іконах прагнули уникнути ілюзорності, проявляється натяк на реальність, підкреслюючи наближену подібність святих до простої, земної людини. Головним художнім засобом виразності стає лінія. Нею народні творці будують композицію моделюють

форму. Майстри віртуозно володіють лінійною пластикою, створюють виразні лінійно-колірні ритми.

Україна підтримувала творчі зв'язки з північноруськими землями, балканськими країнами. Спільні риси простежуються в українському народному іконописі та живописі новгородської та псковської школи. Спостерігається і наближеність українського мистецтва до болгарського та сербського. Саме в цей період, незважаючи на складні умови, в українському живописі утверджуються особливості стилю, що стануть характерними для українського народного мистецтва пізніших часів. На думку В. Свенціцької, на розвиток мистецтва жодного народу вплив фольклорного мистецтва не позначився такою мірою, як на українському [5]. Народна течія пробивала собі щораз ширшу дорогу, приносячи в іконопис реалії життя, що в цілому надавало йому демократичного характеру. Найбільш насущні проблеми, що відбувалися в житті суспільства порушувалися і в іконописі. Творчість народних майстрів сприяла проникненню в ікону соціальних і побутових мотивів.

Активне будівництво храмів на території Волині викликало потребу у великій кількості іконописних творів. Зубожіння церковних парафій, які поступово стають замовниками, приводить до виконання ікон не професійними, а народними майстрами. Народні майстри об'єднувалися у спілки, які перетворювалися у цілі майстерні та малярські осередки.

Значне розповсюдження малярських центрів припадає на середину XVII століття. Крім Луцька, документи фіксують майстерні малярських справ у містах Ковелі, Острозі, Володимирі-Волинському, Кременці, Корці, Ратному, Турійську, Михнівці, Доросинях. Крім того, були власні малярські майстерні при монастирях, де поряд з професійними митцями працювали підвищуючи свою майстерність і народні майстри. За архівними документами такими центрами виступали Білостоцький, Михнівський, Загорівський. Білостоцький комплекс знаний своїми високохудожніми творами у фондах Волинського краєзнавчого музею, серед яких найбільш відомою є ікона „Святий Миколай” із Миколаївської церкви в с. Холопичі [3; 1]. Пензлю білостоцького майстра належить ікона „Апостоли Петро і Павло” в церкві апостола Луки в с. Сирничках, науковцями Волинського краєзнавчого музею виявлено в нижньому правому кутку напис – три літери. Імовірно, ікона походить із невідомого іконостаса білостоцького майстра, автограф якого зафіксовано на іконі. До більш раннього періоду творчості білостоцького майстра належить храмова ікона „Успення” з Успенської церкви с. Береськ. Таким чином, з доробку білостоцького майстра на Волині нині збережено як мінімум два фрагменти іконостасів й окремі ікони, що засвідчує тривалий період праці іконописця на Волині. У збірці Волинського краєзнавчого музею є пам'ятки з Троїцької церкви с. Городище Луцького району. Це, зокрема, ікони „Спас” з апостольського ряду і „Спокуса Христа”, одвірки царських і дияконських дверей, датовані 1696 роком (дату встановив реставратор Волинського краєзнавчого музею Анатолій Квасюк). Перераховані

пам'ятки іконопису є результатом колективної праці різних майстрів [3].

Відтворення майстрами нового бачення світу, нової оцінки природи в її органічній єдності з людським буттям, нового, хоч ще досить умовного в рамках канонічної іконографії, сприйняття образу людини зі всіма життєвими колізіями сповненими радості і драматизму, проявляється щораз виразніше у ряді пам'яток іконопису волинського центру народних майстрів, зокрема у житійних та сюжетних іконах «Святий Георгій з житієм», «Моління», «Різдво Христове» та іконах високої мистецької вартості „Спас Вседержитель” і „Архангел Михаїл” середини XVII століття Михайлівської церкви с. Секунь, зображення Іоана Златоуста й Архидиякона Стефана в каплиці на кладовищі в с. Залісі [3].

У композиціях народних майстрів яскраво виступають світські мотиви співзвучні тому часу, найповніше виявляється фантазія митців, їхні намагання відтворити події послідовно, у доступній формі, з акцентом на деталях, близьких до життєвих ситуацій. Канонічна іконографічна схема в багатьох творах народних майстрів уживається з побутовими деталями, апокрифічними оповіданнями, а висока професійна майстерність – з наївністю зображення. Апокрифи хоч і не були оголошені священними, позначилися на християнській догматиці [5]. Поширенню оповідної іконографії в колі народних майстрів сприяла велика популярність у народі такого сюжету, як «Різдво Христове», доповненого в продовж віків апокрифічними оповіданнями. Однією з найдавніших пам'яток на Україні, що розробляє цей сюжет є фреска XII ст. у Кирилівській церкві Києва.

Варіант багатофігурної оповідної композиції «Різдва Христового» не відомий на Україні в ранній період і зустрічається лише у XVII ст. у колі риботичьких майстрів [5].

До унікальних ікон народного мистецтва XVII ст. належить ікона «Різдво Христове» з містечка Камінь-Каширський, яке знаходиться в північній частині Волинського Полісся (рис.1). Твір належить Музею Волинської ікони у м. Луцьку. Своєрідне художнє бачення виявив народний маляр. Сюжет ікони спирається на оповіді Євангелія. Хоча живопис зазнав великих втрат, твір заворожує виразністю та гармонією. Другого дихання іконі надала художник – реставратор Музею Волинської ікони Лариса Обухович. У часописі «Волинські єпархіяльні відомості» вона подає коротку характеристику твору [4].

Робота виконана на дерев'яній дошці по левкасу, темперними фарбами. Ікона дуже постраждала, приблизно двадцять відсотків фарбового шару

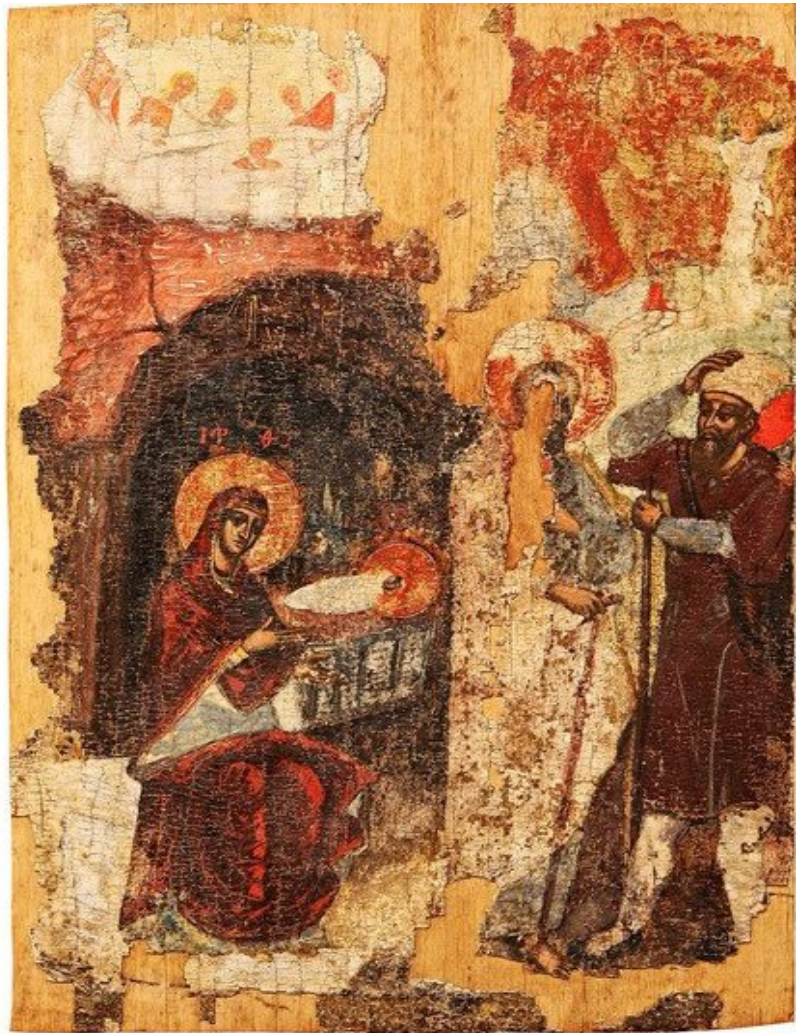


Рис. 1. Ікона «Різдво Христове», XVIIст.

відсутнє, але святковість передана іконописцем досить відчутно. Тут тяга до особливої унаочненості євангелієвського сюжету, любов до барвистих кольорів і грубуватих, сповнених явної експресії по-статей. Святість та пишність образів відображена в кольоровій гамі, яка трактує цінність, багатство, шану та традиції іконописної школи. Але неминучу цінність твору все таки визначив час. Художня мова ікони побудована на реалістичних основах творчості з подоланням середньовічних канонів та відображенні місцевих культурних традицій. Майстер з дивовижною легкістю користується лінією, якою окреслює лики, пластичним моделюванням форми. Гра світла утворюється тінєвим тональним переходом кольору. Контурна лінія тут відіграє значно меншу роль. При зображенні рис обличчя помітний стереотип продиктований місцевими смаками. Композиція складається з двох сцен. У центрі композиції розміщена головна сцена сюжету. В умовно зображеній печері, в драбинчастих яслах лежить сповите Немовля Ісуса. Поруч біля Божого Сина в темно-червоній мафорії з трьома зірками та голубій туніці сидить Богородиця Марія, поглинута в думку таємного змісту великого дійства. Це символізує божественну чистоту, жертвовну любов, вказується на відсутність болі і вчення Церкви про непорочність Різдва і походженні дитяти.

На присутність Святого Духа вказує позолочений німб і кайма на одязі Матері Божої [4].

З уцілілих фрагментів правої сторони, другої сцени композиції проглядається постать Йосифа Обручника з німбом, темною бородою, посохом на який опирається, тримаючи ліву руку на грудях. Він не батько і підкреслено віддалений від Марії і Ісуса. Обручник в глибоких роздумах, так як важко людині зрозуміти «чудо надприродне», яке сталося на Різдво, прийняти те, що «вище слова і розуму». У зображенні образу пастуха в темно-коричневій свиті, іконописець змалював чоловіка з народу, тайне чудо якому відкрилося завдяки очищення усамітненням і тишиною. Одяг його відповідає місцевим традиціям. На ногах – постоли, через плече – торбина, на голові – висока вовняна шапка. Ліва рука спирається на пастушу палицю, а права піднята у сповіщальному жесті. У сцені зустрічі Йосифа з пастухом народний маляр в межах іконописних умовностей зумів відтворити реальну картину людських стосунків. Зверху над основним дійством Різдва розгорнулися відкриті Небеса із зображенням сцени з янголами Божими, які прославляють Христа співом.

Пензель народного майстра веде безпосередню розповідь, відображаючи події, де йде боротьба добра і зла, життя і смерті, творячи багатопланову картину. Композиція сповнена руху, події відображають радісну сцену народження Спасителя. Образна система цієї волинської ікони поєднала могутній заряд візантійської духовності зі слов'янською поетикою та європейськими ренесансними віяннями.

Ще на початку XVII століття волинський іконопис зберігав лінійно-площинну манеру зі своїм каліграфізмом і витонченістю. Але під впливом італійського ренесансного мистецтва в ньому появилось реалістичне осягнення навколишнього світу, яке вліталося у візантійські канонічні схеми. Колірне рішення ікони ґрунтується на візантійській естетичній думці, яка осуджувала строкатість, надаючи кольору виразного символічного характеру. Кольорову композицію складають три кольори. Тризвуччя червоного, голубого і золотого, підкреслене білим і чорним, створює настрій Божественної величі. Символізм, закладений у кольорах, відповідає змісту ікони: «Сьогодні Бог на землю прийшов...» [4].

Згодом тяжіння до відображення реального світу, до конкретного оточення в іконописі Волині стає помітнішим. Прикладом може слугувати ще одна ікона волинських народних майстрів з м. К-Каширський «Різдво Христове» XIXст. Іконопис все більше урізноманітнюється, набуваючи суто народного забарвлення. Святі на іконах більше нагадують селян, а не аскетичних мучеників, часом набувають певних портретних рис. Споруди в сюжетних іконах відтворені майстрами так, що створюється можливість визначити архітектурний стиль часу. Всі ці спостереження вміщені в умовні рамки площинного трактування, але елементи живого сприйняття дійсності стають все відчутнішими.

**Висновок.** Традиції народної культури завжди залишалися невичерпним джерелом на шляху творчих починань і звершень. Їх збереження і розвиток пов'язані із формуванням національного характеру мистецтва і водночас полегшують процес його органічного включення в контекст світової культури. Ікони волинських народних майстрів відзначаються різноманітністю індивідуальних почерків в залежності від таланту іконописця, його малярських навиків, міри фахової підготовки, творчої уяви.

Вивчення творів майстрів народного малярства Волині є трампліном подальшої діяльності для науковців, художників, реставраторів.

#### Література.

1. Александрович В. Ансамбль ікон передвітарної огорожі середньовічних храмів Волині / В. Александрович // Пам'ятки сакрального мистецтва Волині на межі тисячоліть : наук. зб. – Вип. 7. Матеріали VII Міжнар. наук. конф. з волин. іконопису, м. Луцьк, 27–28 лист. 2000 р. – Луцьк : [б. в.], 2000 р.
2. Александрович В. Волинська середньовічна іконографія намісного образу Спасителя / В. Александрович // Волинська ікона: дослідження та реставрація: наук. зб. – Вип. 15. Матеріали XV Міжнар. наук. конф. ; м. Луцьк; 25–26 верес. 2008 р. – Луцьк: [б. в.], 2008 р.
3. Ковальчук Є.І. Пам'ятки сакрального мистецтва Волині в дослідженнях Волинського краєзнавчого музею (за матеріалами наукових експедицій 1997-2003 р.р.) / Є. Ковальчук // Науковий вісник Волинського національного університету ім. Лесі Українки. – Луцьк, 2003р.
4. Обухович Л. Ікона «Різдво Христове». / Л. Обухович // Волинські єпархіальні відомості. – 2011р. – №1 (74).
5. Откович В.П. Народна течія в українському живопису XVII-XVIIIст./ В.П. Откович // –К., 1990р.
6. Жолтовський П.М. Український живопис XVII-XVIII ст./ П.М. Жолтовський // –К., 1978р.