

Соціальна персоналізація творчої особистості

Постановка наукової проблеми та її значення. Аналіз психологічних механізмів адаптації та показників, що впливають на неї, має вирішальне значення для вибору шляхів і засобів керування цим процесом. Вагоме місце серед психологічних чинників адаптації займає самооцінка особистості і її персоналізація. Досить часто вони виступають як своєрідний «фундамент особистості» в процесі адаптації, виділяючи риси, що сформувалися на основі стереотипів та соціальних ролей, властивих людині і відкидаючи інші «відокремлені від неї». Цей «фундамент» має безпосередній вплив на рівень соціальних прагнень та інтересів особистості, рівень мотивації досягнення успіху і може сприяти чи не сприяти розкриттю людини у суспільстві, її професійній реалізації.

Метою статті є дослідження проблеми персоналізації, як складової соціальної адаптації студентської творчої молоді.

У сучасному культурному житті відбуваються складні процеси, йде пошук нової образності і принципово інших виражальних засобів. Народжується нова публіка, яка сприймає твори шляхом синтезу психології, філософії і мистецтва. Важливим, якщо не першочерговим, постає елемент символізму зображення, його безпредметності та ірраціональності, який закликає до епатажу публіки і емоційної сфери споглядача. У рамках цього простору відбувається різноманіття самореалізації сучасної творчої молоді. Сучасна модель суспільства виступає як область моделюючої активності і створює образи і прототипи, яким наслідує сучасне мистецтво. Воно впливає на життєву поведінку творчих особистостей і їх потреби, а потреби людей є рушійною силою розвитку самої людини і суспільства, в даному випадку – культури і мистецтва, що створює певною мірою замкнуте коло, в якому чиниться взаємодія даних елементів. Потреба «бути особистістю» породжує прагнення включення свого «Я» у свідомість, почуття і світогляд інших,

залучення їх до спільних інтересів та бажань за допомогою участі у суспільній діяльності. Це, у свою чергу, породжує потребу в персоналізації особистості.

Аналіз останніх досліджень із цієї проблеми. Увів поняття персоналізації Петровський А. В. На його думку персоналізація – це ідеальна представленість індивіда в життєдіяльності інших людей, що має характер перетворення їх інтелектуальної та емоційної сфери, поведінки і діяльності [4]. У наукових працях В. Гончарова, В. Петровського, Т. Рогової, А. Солоніної та ін. зазначено, що персоналізація (від лат. Persona – особистість) – це процес, у результаті якого суб'єкт одержує ідеальну представленість у життєдіяльності інших людей і може виступати в суспільному житті як особистість [5]. Із аналізу даних праць виявлено, що персоналізація суб'єкта відбувається за умови його значущості для іншого, референтності та емоційної привабливості. За інших умов процес персоналізації відсутній. Найбільш успішно і повноцінно адаптація і здатність до персоналізації проходить саме в колективі. Також багато провідних психологів мають спільну думку щодо безпосереднього впливу емоційної стабільності–нестабільності на протікання процесу адаптації. Психологи Л. Виготський, П. Давидов, Д. Ельконін, О. Леонт'єв, Р. Немов, С. Рубінштейн, та ін. у своїх працях розкривають місце і розвиток ціннісних орієнтацій та їх механізм формування у структурі особистості. Всі ці аспекти вчинять вплив на соціалізацію особистості. У процесі взаємодії з людьми у суспільстві персоналізація дозволяє виявити сутнісні властивості людини, адже складовою частиною персоналізації є мотивація, яка виступає фундаментальним чинником людської діяльності і саме через діяльність здійснюється персоналізація особистості в суспільстві [9, 155–160].

Виклад основного матеріалу та обґрунтування отриманих результатів дослідження. Для того щоб у позитивному плані бути представленою іншій людині, особистість має принаймні зацікавити її і зробити щось значуще для даного індивіда чи суспільства, вміти сприймати себе і сприймати іншого. Через засоби персоналізації, до яких входять знання, думки, предмети творчості, художні образи і т.д., відбувається акт трансляції

внутрішнього в зовнішнє. У творчих особистостей потреба персоналізації полягає в самій мотивації творчості як предметної дії, і виступає похідною від потреби бути особистістю. У творчих людей досить чітко виражена потреба, через свою творчість, чинити вплив на споглядача, вразити його, здійснити відчутні суттєві і мотиваційні перетворення. Адже продукт творчості – це, з однієї сторони, предмет діяльності, а з іншої – засіб, за допомогою якого відбувається самоствердження людини у суспільному житті.

Персоналізація сучасної творчої молоді здійснюється через засоби самовираження, авангардні виставки, перформанси, беніале [3]. Зовнішнє вираження соціального статусу (враження яке справляє особистість на оточуючих) та її соціальна роль містять у собі інформацію, яку людина сама про себе повідомляє та інформацію, яка повідомляється несвідомо і чинить вплив на споглядача.

Потреба у персоналізації може бути як не усвідомленою, так і усвідомленою, верболізованою в загостреній, а інколи і в гіпертрофованій формі [9]. Взаємовплив суспільства і світосприйняття особистості, бажання реалізуватись, породжує найрізноманітніші структури і конфігурації у свідомості людей, які спричиняють не тільки позитивні, а й негативні зміни в культурному житті суспільства. Слід зауважити, що з точки зору В. А. Петровського персоналізація розглядається, окрім індивідуальної і як суспільна потреба, оскільки саме суспільство створює оптимальні умови для формування і виділення індивідуальності особистості.

Особливий інтерес творчої молоді до нових каналів естетичного впливу на людину сприяє виникненню розриву між певними канонами минулого і умовами адаптації до майбутнього. Проте, при позитивній персоналізації в особистості виявляється сутнісно-культурне ядро, яке має етнонаціональний характер, характерні цінності, норми та реалізується через самосприйняття і сприйняття інших. Включаючи своє «Я» до свідомості та інтересів інших, через спільну діяльність, особистість натомість отримує інформацію про успіх, яка задовольняє потребу в персоналізації [6]. Адже, саме персоналізація

являється глибинною основою, яка не завжди усвідомлюється особистістю при багатьох формах спілкування і діях між людьми – це прагнення до самовизначення, визнання, альтруїзм і т. д.

Позитивне взаємне спілкування відбувається продуктивно за умов адекватного сприйняття себе і сприйняття інших. Сприйняття себе – це важливий елемент у житті людини, який іде паралельно із самоповагою. Наявність цих елементів створює підґрунтя для емоційної стабільності і душевного здоров'я особистості, виступає однією з умов формування позитивних Я-концепцій, які, в свою чергу, складаються на основі індивідуальних особливостей особистості, а також під дією механізму взаємного спілкування [10]. При несприйнятті себе, чи якихось важливих частин себе, як результат виникатиме внутрішній конфлікт, а наслідком несприйняття інших – зовнішній конфлікт. Багато молодих людей не можуть реалізувати себе через недостатньо позитивне самосприйняття і уявлення про себе. У цьому випадку негативні Я-концепції, що сформувалися в дитячому і підлітковому віці, слугують бар'єром, що чинить перешкоди персоналізації особистості у суспільстві. В творчих людей реалізація і самосприйняття себе відбуваються, значною мірою, через мистецтво, яке дає внутрішній спокій і дозволяє особистості чинити екстеріоризацію [1].

Самоідентифікація сучасної молоді у суспільстві, в основному, формується на соціально-психічному рівні, коли утворюється відчуття себе як особистості відмінної від особистостей інших людей. Для росту і розвитку духовного світу молодих людей використовуються вивірені часом та досвідом багатьох генерацій психологічні засади. Щоб запобігти втраті даних ціннісних орієнтирів, і як складова процесу соціальної адаптації студентської творчої молоді, проблема персоналізації привертає увагу багатьох учених.

Зважаючи на вищесказане, можна вважати актуальним дослідження особливостей соціально-психологічної адаптації студентів художніх спеціальностей Волинського національного університету імені Лесі Українки з вибіркою 94 осіб. Дослідження проведено з використанням методики К.

Роджерса та Р. Даймонда, що передбачає обчислення таких інтегральних показників як рівень соціальної адаптації особистості, самосприйняття, сприйняття оточуючих, емоційний комфорт, інтернальності та прагнення до домінування [2; 7].

Середньогрупова фіксація інтегрального показника соціально-адаптації показала, що адаптація студентів творчих спеціальностей знаходиться у межах норми і становить 63,8 балів (табл. 1) У відсотковому розподілі 85% респондентів показали середній бал адаптивності 120,5 (норма 68-136). Високий рівень дезадаптивності показало тільки 5% опитаних що демонструє тенденційні закономірності розподілу (рис. 1) Це свідчить про те, що студенти Волинського національного університету ім. Лесі Українки з високим творчим потенціалом займають активну лідерську позицію в соціально-культурному просторі університету, а студенти заочної форми навчання – за місцем праці, що підтверджує середньогруповий інтегральний показник домінування 66,7 балів у 71% респондентів (табл. 1, рис. 1).

Таблиця 1

Середньогрупові інтегральні показники соціально-психологічної адаптації студентів художніх спеціальностей

Назва шкали	Середньогруповий інтегральний показник
Адаптація	63,8
Самосприйняття	82,2
Прийняття інших	65,3
Емоційний комфорт	51,5
Інтернальність	60,7
Домінування	66,7
Ескапізм	11

Також відмічено високі показники по шкалах «Прийняття себе» – 45,7 балів, «Прийняття інших» – 23,2 бали (табл. 2). Після обробки і інтерпретації результатів тесту інтегральний показник «самосприйняття» становить 82,2 бали (табл. 1). Так, оскільки існує зв'язок між Я-концепцією викладача і студента, а

шлях до самосприйняття лежить через саморозкриття особистості, результати дослідження свідчать, що викладачі університету створюють найоптимальніші умови для розкриття творчого потенціалу кожного студента.

Таблиця 2

**Середньогрупові показники соціально-психологічної адаптації студентів
художніх спеціальностей по шкалах**

Название шкалы	Средний показатель экспериментальной группы	Зона неопределенности
Адаптивность	120,5	68-136
Деадаптивность	86,5	68-136
Лживость	17,2	18-36
Принятие себя	45,7	22-42
Непринятие себя	13,3	14-28
Принятие других	23,2	12-24
Непринятие других	18,2	14-28
Эмоц. комфорт	24,1	14-28
Эмоц. дискомфорт	17,3	14-28
Внутренний контроль	50,9	26-52
Внешний контроль	24,7	18-36
Доминирование	9,5	6-12
Ведомость	19,4	12-24
Эскапизм	13,7	10-20

Високий показник інтернальності студентів (60,7 балів) вказує на наявність таких якостей як ініціативність, впевненість у собі і в своїх силах, наполегливість, прагнення до кращого, несхильність до шаблонів, здатність адекватно оцінювати себе, свою поведінку, свої здібності і недоліки. Спільною характеристикою людей з інтернальним локусом контролю є яскраво виражена пізнавальна потреба. Процес розвитку такої особистості відбувається інтенсивніше, а особистісно-індивідуальні особливості виражені яскравіше [8]. Наявність цих якостей є показниками зрілої особистості. Вони сприятимуть більш успішній персоналізації особистості в суспільстві.

Таким чином вище наведені дані аналізу свідчать про наявність рівноваги в системі «особистість – професійне середовище», що підтверджує середній

показник емоційного комфорту респондентів, який знаходиться у межах норми (51,5 балів). Це вказує на те, що в університеті створюються ефективні умови для навчання і продуктивної діяльності студентів, їх позитивної персоналізації з найоптимальнішими енергетичними та нервово-психічними витратами.

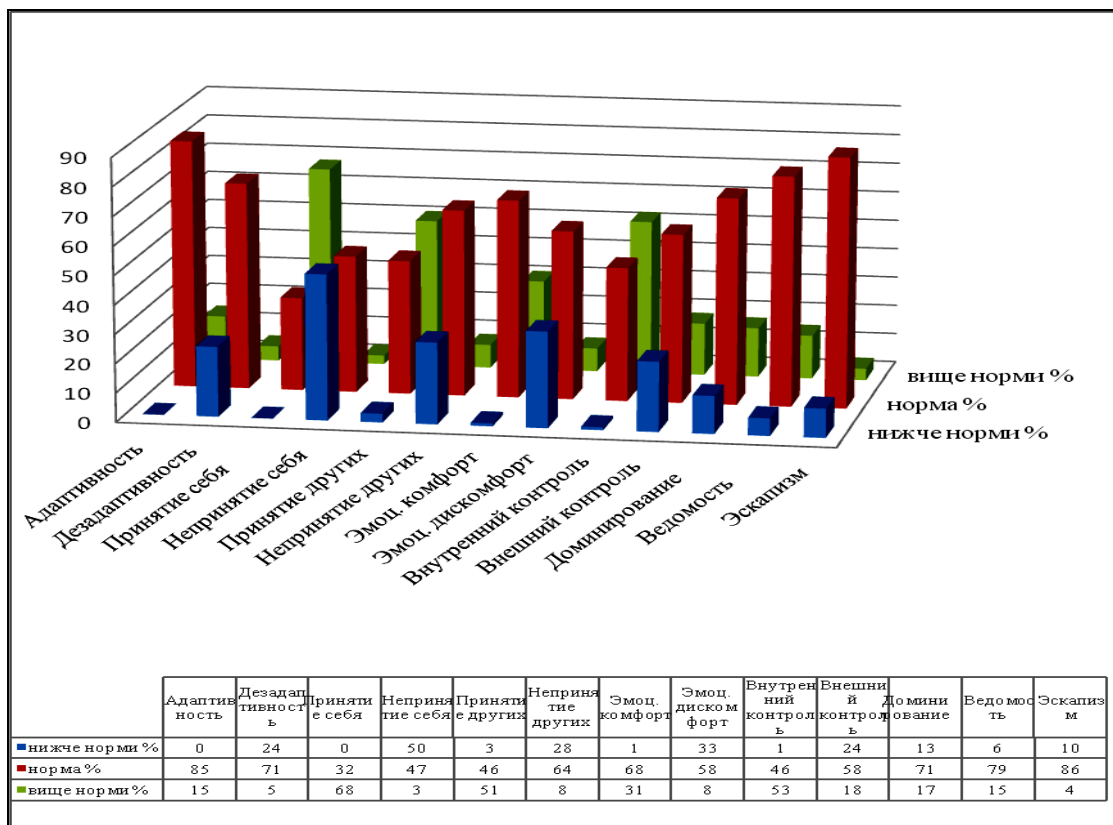


Рис. 1. Діаграма координат діагностики соціально-психологічної адаптації студентів художніх спеціальностей

Проведене дослідження не вичерпує всіх аспектів вирішення проблеми адаптації творчої особистості і не претендує на завершеність. Інтерпретація отриманих даних дозволяє намітити подальші перспективні шляхи в обраному напрямі досліджуваного явища. Наприкінці варто підкреслити, що незважаючи на досить широке висвітлення у наукових працях проблема адаптації творчої особистості на сьогодні залишається недостатньо розкритою. Водночас, дослідження шляхів і методів, що сприятимуть кращій персоналізації студентів художніх спеціальностей допоможе привернути увагу суспільства до індивідуально-типологічних особливостей емоційної сфери творчої особистості для забезпечення максимальної продуктивної адаптації у суспільстві і творчої самореалізації.

Література

1. Выготский Л. С. Развитие высших психических функций / Л. Выготский. – М., 1960. С. 484
2. Диагностика социально-психологической адаптации (К.Роджерс, Р.Даймонд) // Фетискин Н. П., Козлов В. В., Мануйлов Г. М. Социально-психологическая диагностика развития личности и малых групп. – М., Изд-во Института психотерапии. 2002. С.193-197
3. Дні Мистецтва Перфоманс у Львові [Електронний ресурс]. – Режим доступу : <http://www.uniart.com.ua/articles/119/> Дні Мистецтва Перфоманс у Львові»&«MediaDepo
4. Петровский А. В. Введение в психологию / А. Петровский / под общ. ред. проф. А. В. Петровского. – М. : Издательский центр «Академия», 1996. – 496 с.
5. Петровский А. В. Основы теоретической психологии / А. В. Петровский, М. Г. Ярошевский : уч. – М., 1998. – 528 с
6. Петровский В. А. Потребность быть личностью / А. Петровский // Психология личности в трудах отечественных психологов. – СПб., 2002. – С. 358–359.
7. Райгородский Д. Я. (редактор-составитель). Практическая психодиагностика. Методики и тесты : учеб. пособие. – Самара : Издательский дом «БАХРАХ-М», 2001. – 672 с.
8. Рогов Е. И. Учитель как объект психологического исследования : пособие для школьных психологов / Е. И. Рогов. – М. : Гуманит. изд. центр ВЛАДОС, 1998. – 496 с.
9. Хрестоматия по психологии : учеб. пособие для студентов пед. ин-тов / сост. В. В. Мироненко / под ред. А. В. Петровского. – 2-е изд., перераб. и доп. – М. : «Просвещение», 1987. – 447 с.
10. Хусаинова Н. Ю. Реальность “Я” и концепция “Я” при исследовании Я-концепции человека / Н. Хусаинова // Ученые записки Казанского госуд. ун-та. – Сер. Гуманитарные науки. – 2007. – Т. 149. – Кн. 1. – С. 194.